

WWW.CARCAMP.IT

®

CARCAMP

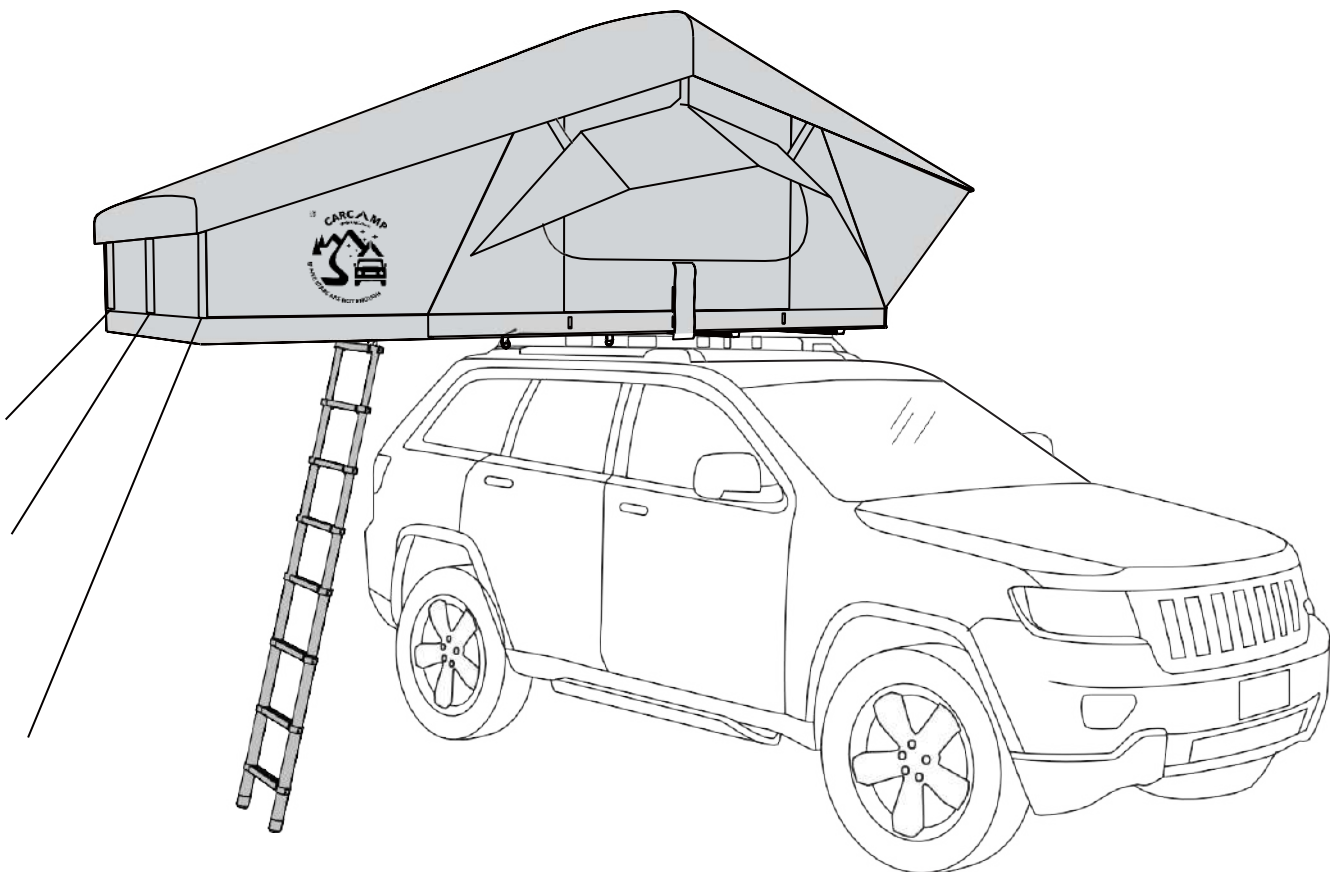
IF FIVE STARS ARE NOT ENOUGH

MANUALE DI INSTALLAZIONE E UTILIZZO

SU PASIU V 2.1

COMPATIBILITA' MODELLI SU PASIU

120 Cm - 140 Cm - 160 Cm - 190 Cm - 220 Cm



V. 5.3 2024

INDICE

1. Garanzia	2
2. Avvertenze	3
3. Contenuto della scatola	7
4. Assemblaggio a terra	9
5. Orientamento della tenda sul veicolo.....	12
6. Collegamento della tenda al veicolo.....	13
7. Utilizzo della scala.....	14
8. Apertura della tenda sul veicolo.....	19
9. Montaggio Annex.....	24
10.Chiusura della tenda.....	26
11.Stoccaggio.....	28
12.Manutenzioni.....	29

Garanzia della tenda da tetto Carcamp

2 anni di garanzia

Per 2 anni dalla data di consegna del prodotto, Carcamp riparerà o sostituirà a sua esclusiva discrezione le parti difettose senza alcun costo per il cliente presso la sua sede. Eventuali interventi fuorisede avranno strettamente il costo delle spese vive (indennità di viaggio e rimborso Km).

Eventuali difetti riscontrati devono essere comunicati entro 15 giorni dalla consegna del prodotto.

La nostra garanzia non copre i seguenti danni:

- Danno UV: danno UV al tessuto.
- Danni da normale usura, imperfezioni estetiche dovute all'uso (scolorimento delle finestre in vinile, graffi/ammaccature sul tetto della tenda, ecc.)
- Danni causati dal cliente (uso improprio, incidente, abuso, ecc.)
- Danni derivanti da cause di forza maggiore e/o eventi naturali.
- Danni derivanti da modifiche estetiche o strutturali non effettuate da Carcamp.

Inoltre

- Questa garanzia si applica solo ai clienti che hanno acquistato direttamente da Carcamp o da un rivenditore autorizzato e non copre gli acquisti di seconda mano. Sebbene la garanzia copra i prodotti venduti tramite rivenditori autorizzati, i clienti che hanno acquistato i prodotti Carcamp da un rivenditore devono inviare eventuali richieste di assistenza post-vendita tramite il rivenditore da cui hanno acquistato.
- Non copre eventuali spese di trasporto del prodotto da riparare o sostituire.

Nb. Qualsiasi manomissione o modifica del prodotto da parte di personale non autorizzato da Carcamp comporta la decadenza della garanzia.

I Prodotti Carcamp sono ideati per fornire riparo e comfort durante il campeggio in totale libertà e durante le attività all'aperto annesse ai veicoli.

Ogni prodotto venduto da Carcamp è stato sottoposto a severi test di utilizzo per determinarne la durata e migliorarne le performance.

Tuttavia, l'utilizzo corretto dei prodotti è determinante per la loro durata nel tempo e per la sicurezza tua e di chi ti sta intorno.

Ti consigliamo di prendere gradualmente confidenza con i prodotti, cercando di aumentare sempre più la tua consapevolezza circa tutte le variabili che questo settore nasconde.

L'uso improprio può provocare il rischio di lesioni gravi per te stesso e per chi ti sta intorno.

Prima delle tue uscite con i prodotti Carcamp valuta sempre attentamente le condizioni metereologiche per evitare situazioni spiacevoli o pericolose. Infine, esegui sempre le manutenzioni periodiche indicate in questo manuale al fine di garantire il mantenimento della qualità dell'attrezzatura.

Esegui un accurata analisi del supporto di montaggio e verifica che il veicolo possa sostenere il carico dinamico (ovvero esclusivamente il peso della tenda quando è chiusa).

Considera il normale aumento del consumo di carburante, del rumore durante la marcia, e poiché l'aerodinamica del veicolo viene compromessa dal montaggio della tua tenda da tetto anche le raffiche di vento laterali saranno maggiormente percepite. Se il veicolo è piccolo e leggero, si comporterà diversamente in curva e dovrai stare attento a modificare leggermente il tuo stile di guida.

Non caricare mai degli oggetti sopra alla tenda da tetto.

Non superai mai il limite di velocità di 130km/h o 80Mph.

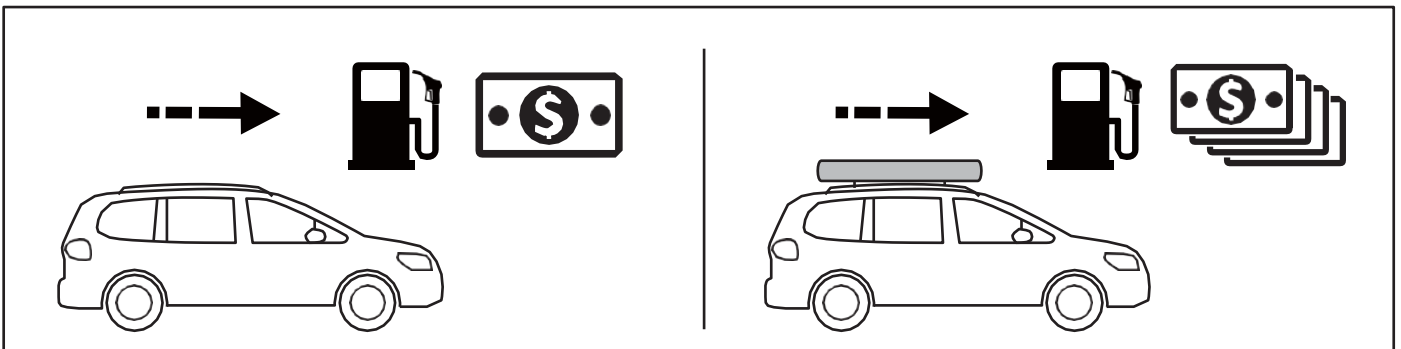
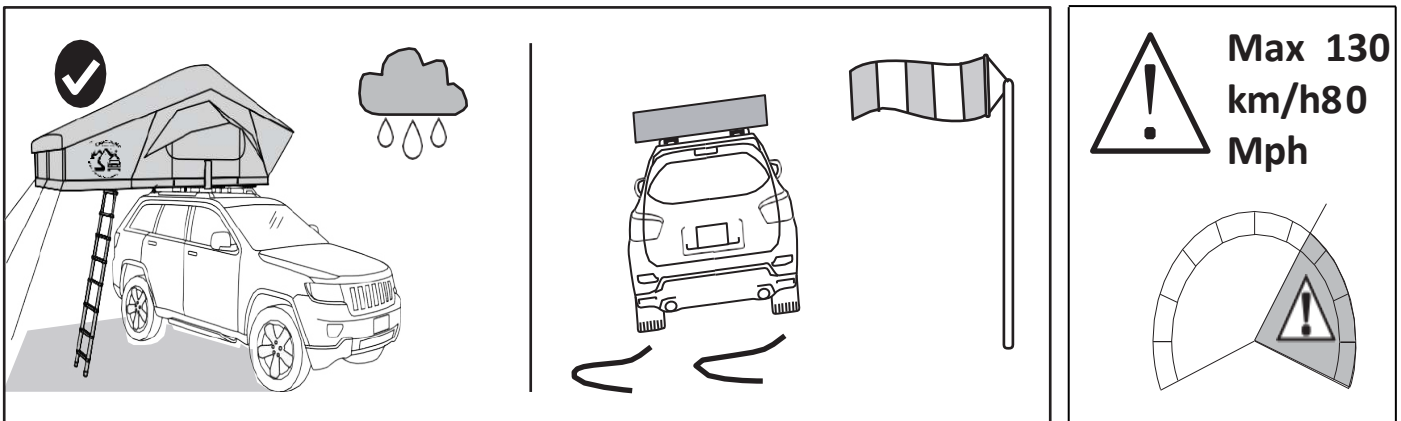
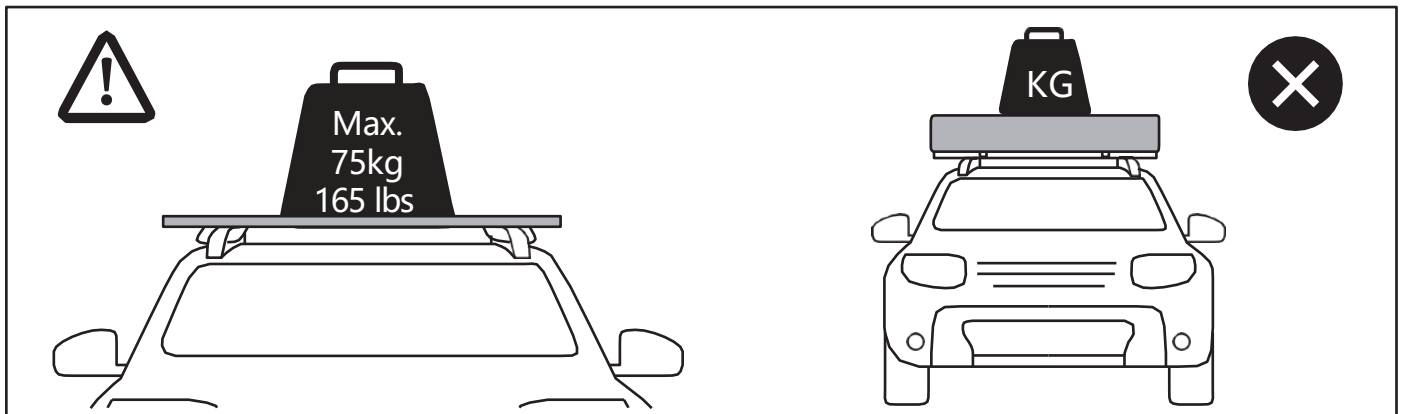
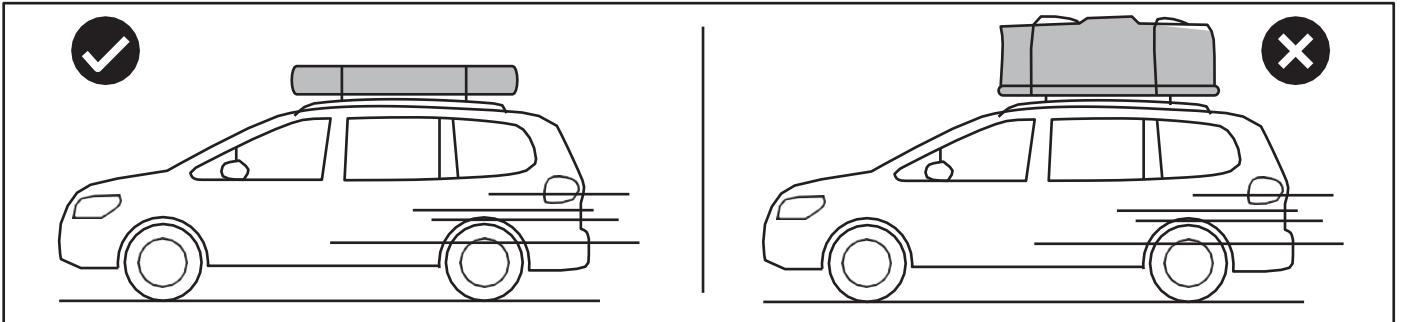
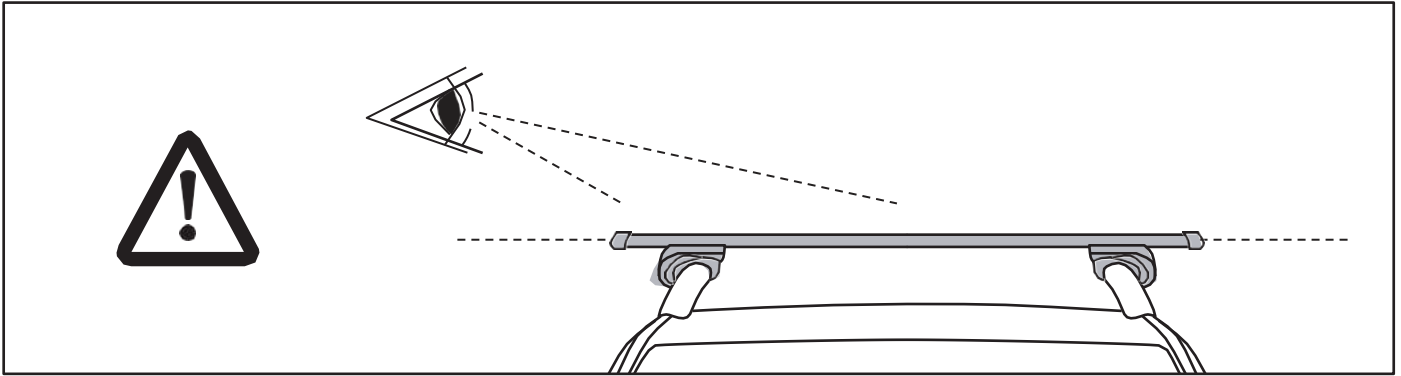
Posizione sempre il veicolo in piano, utilizza una bolla livellatrice per rendere più facile questa operazione. Se il terreno fosse particolarmente impervio utilizza dei cunei appositamente studiati per il livellamento del veicolo.

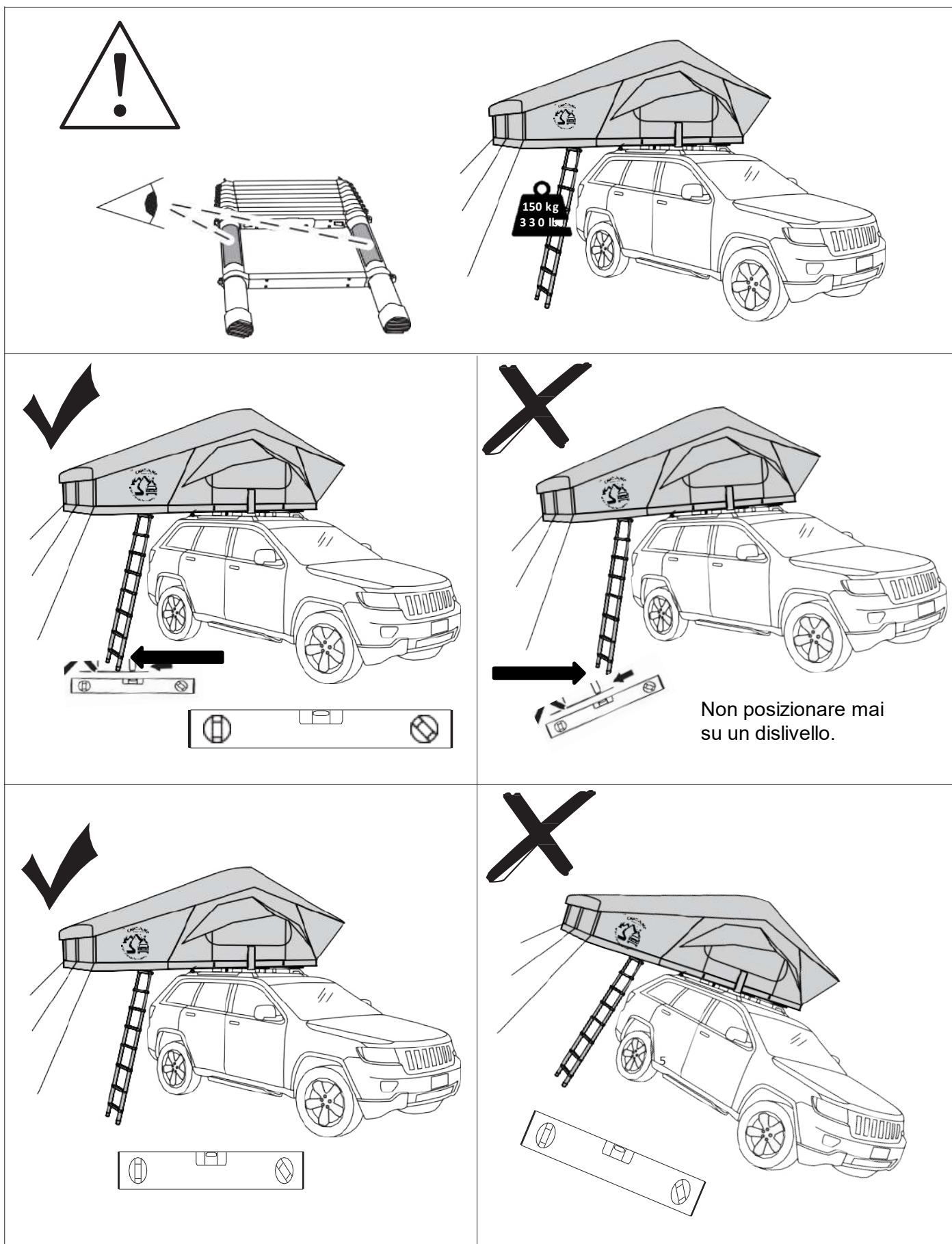
Ricorda che otterrai un confort maggiore se la testa sarà leggermente più alta dei piedi quando sei sdraiato nella tua tenda da tetto.

Leggi il capitolo della scala prima di utilizzare il prodotto.

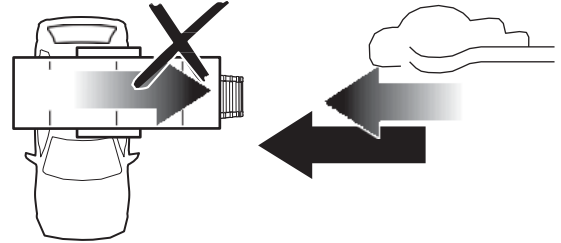
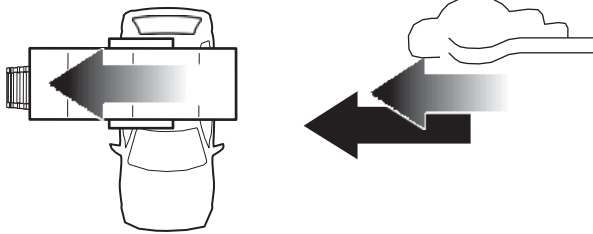
Prima dell'utilizzo del prodotto verifica che le normative legislative della località dove hai deciso di fermarti, non limitino l'utilizzo del prodotto.

Se hai dubbi circa l'installazione ti preghiamo di contattarci per chiarimenti.





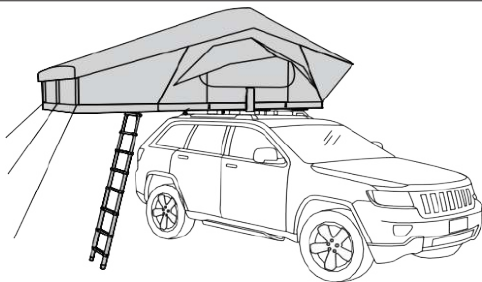
✓ Posizionare la tenda sempre con il vento che impatti nella parte posteriore, che è più aerodinamica



In caso di temporale non sostare su alture esposte ai fulmini



Max 60°C / 140°F



19ft / 6 m
6ft / 2 m



ATTENZIONE: TENERE EVENTUALI FIAMME E TUTTE LE FONTI DI CALORE LONTANO DALLA TENDA.

Il tessuto può bruciare se lasciato a contatto con qualsiasi fonte di innesco.

A x2



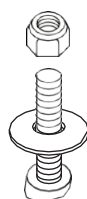
B x2



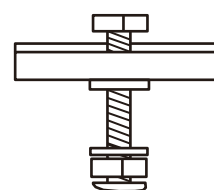
C x4



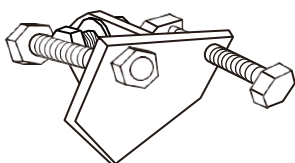
D x4



E x8



F x2



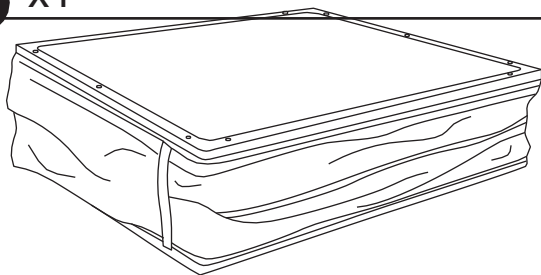
G x2-3



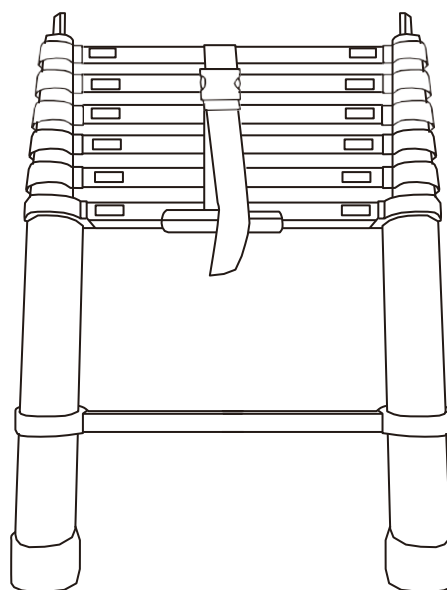
H x3



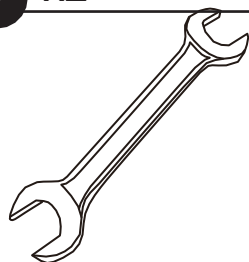
I x1



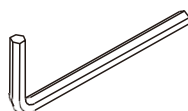
L x1



J x2



K x1



① Prima di iniziare il montaggio assicurati di avere tutti i componenti necessari.

Ti consigliamo di prestare attenzione quando movimenti il prodotto per evitare danni a cose e persone e per evitare di danneggiare il prodotto stesso.

Assicurarsi di indossare guanti di sicurezza e scarpe protettive.

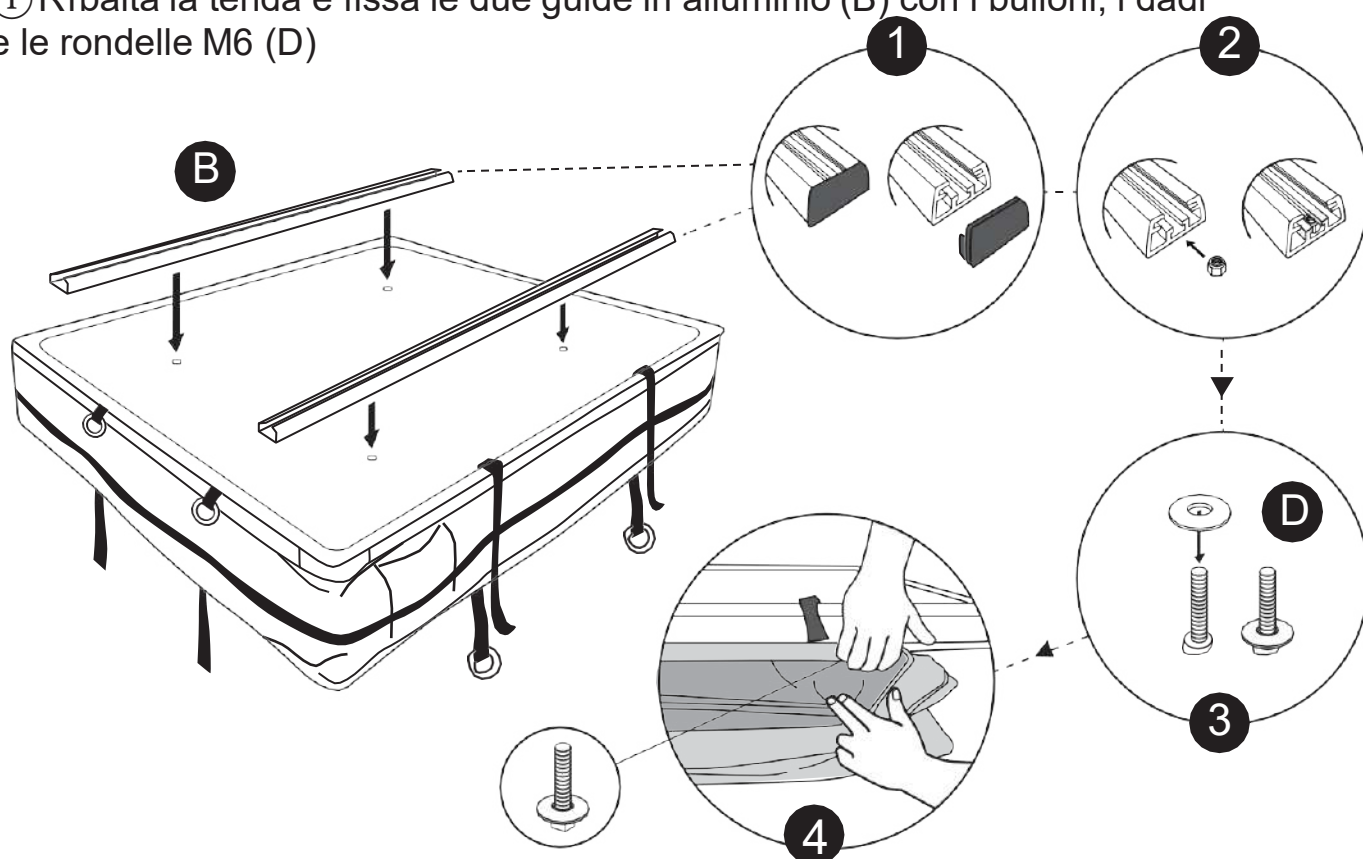
Alcuni sistemi di fissaggio e alcuni veicoli non sono adatti a sopportare il peso delle tende da tetto, dunque documentati bene prima di procedere (!)

É consigliato l'aiuto di una o più persone per il montaggio manuale dei prodotti o l'utilizzo di attrezzature specifiche.

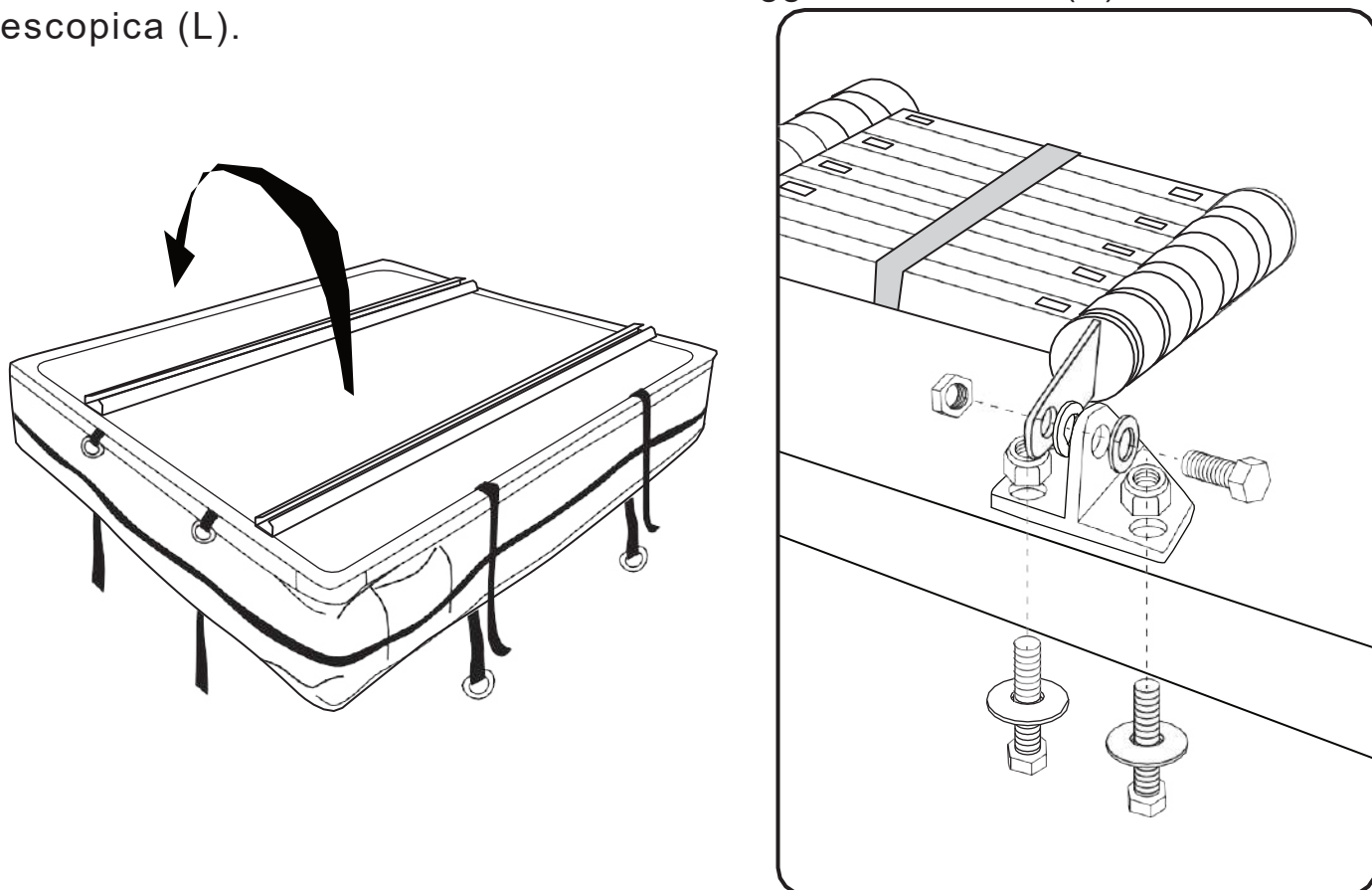
Se ti trovi in difficoltà non esitare a contattarci, ti consiglieremo il giusto metodo di montaggio.

② Posiziona la tenda sul cartone di imballaggio per proteggerla, evitando così che si graffi, ed estrai tutto il materiale che è presente all'interno, compreso il materasso.

① Ribalta la tenda e fissa le due guide in alluminio (B) con i bulloni, i dadi e le rondelle M6 (D)



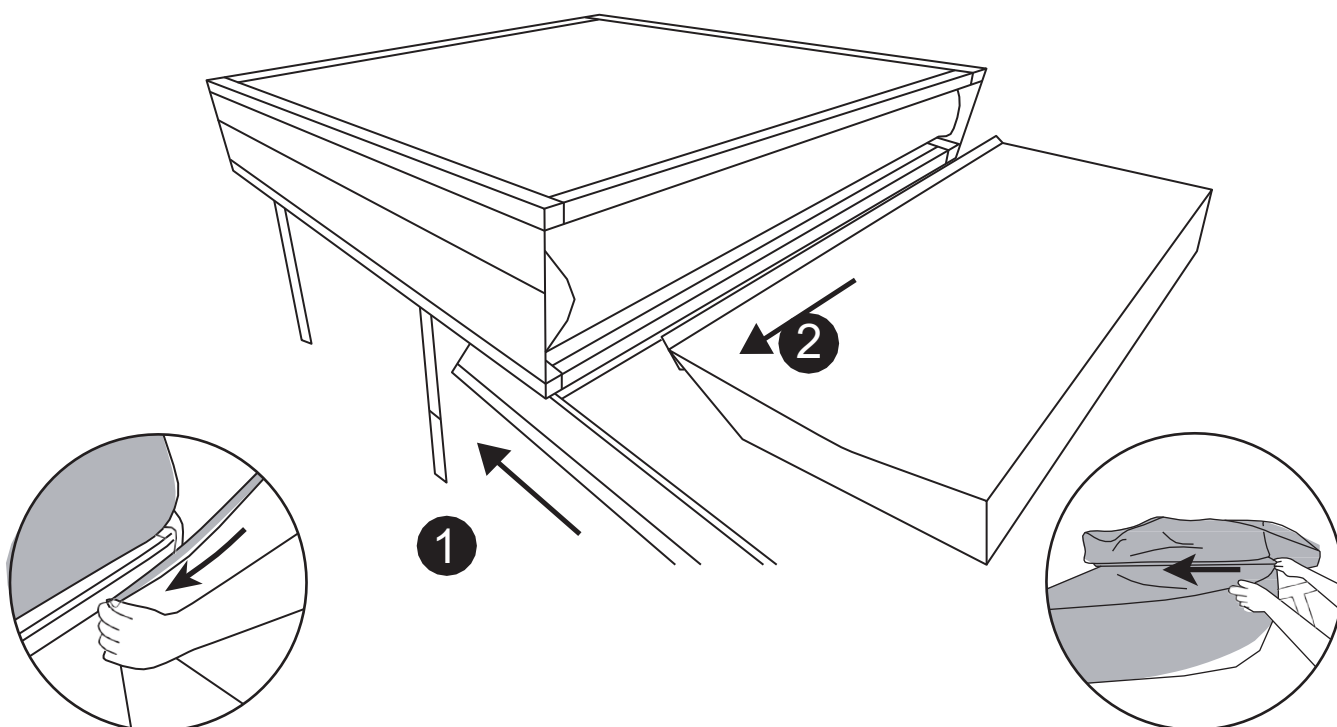
② Gira la tenda e installa le staffe di fissaggio della scala (F) e la scala telescopica (L).



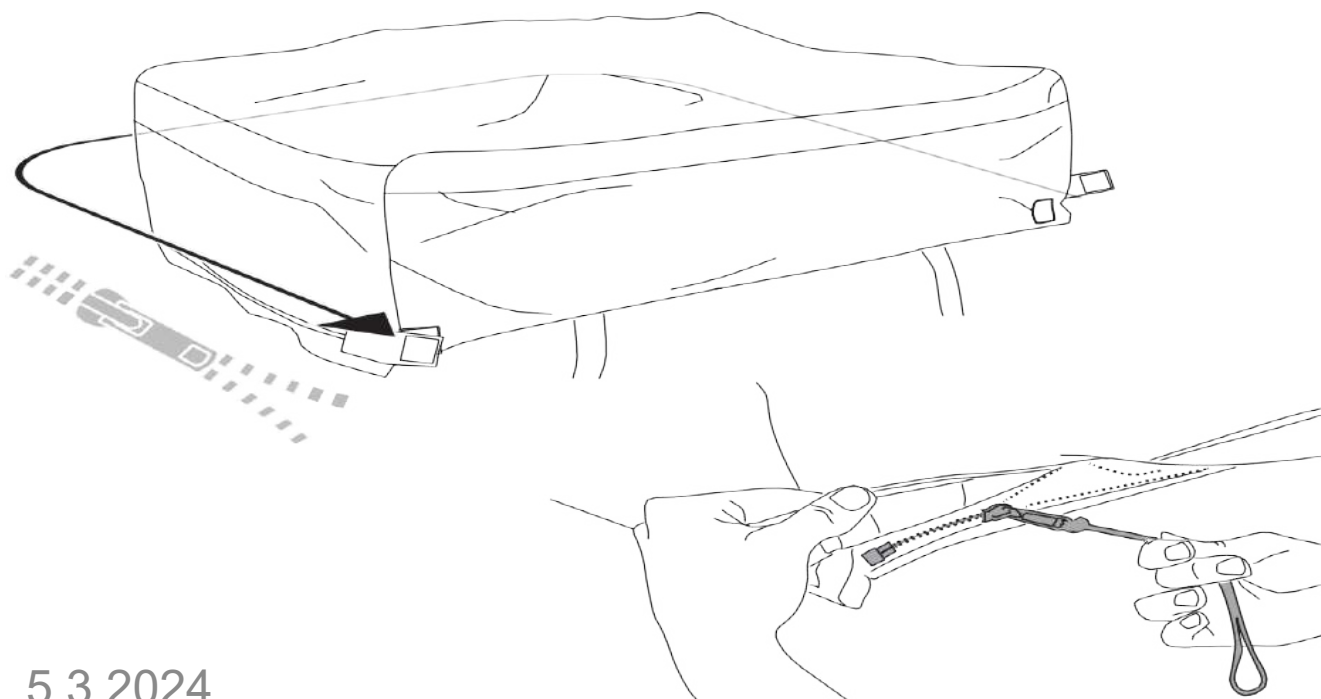
③ Prendi la copertura morbida in pvc nero e apri completamente la zip.

Infila quindi la zip all'interno del profilo in alluminio perimetrale della tenda da tetto (1).

Fai scorrere la copertura in pvc nella guida in alluminio lato materasso (2)



④ Copri la tenda con la copertura in pvc e chiudila con la zip.



Potete decidere se montare la tenda lateralmente o verso la parte posteriore o anteriore.

Solitamente la scelta è obbligata se la larghezza della tenda da chiusa è più larga della sagoma del veicolo.

Se la tenda risulta più piccola è consigliato posizionare l'apertura della tenda verso la zona di maggiore attività del veicolo, purché non dove si cucini.

Questo favorirà una doppia funzione di protezione e vivibilità durante le normali attività diurne.

Prima di installare la tenda dovete considerare come si aprono le porte posteriori del vostro veicolo e l'area di rotazione necessaria per l'apertura della tenda.

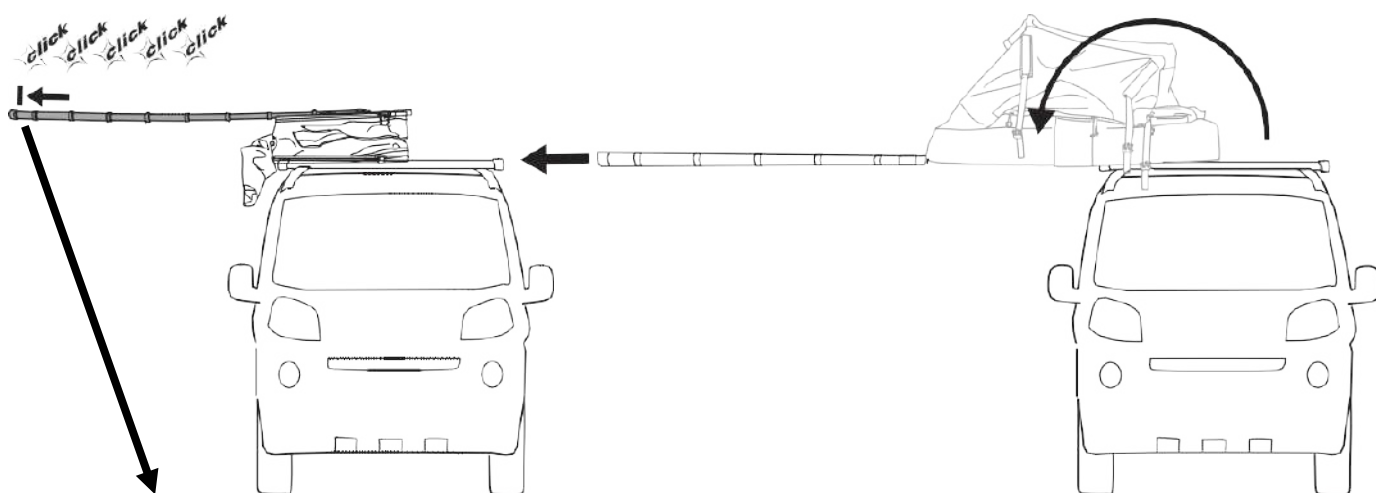
Dopo aver allungato la scaletta telescopica, essa dovrà essere spinta verso il basso per consentire alla tenda di ruotare sul suo asse incernierato e di aprirsi.

Questo movimento richiede attenzione e una vasta area di manovra, è quindi opportuno preventivare gli spazi utili per una manovra agevole e con poco sforzo.

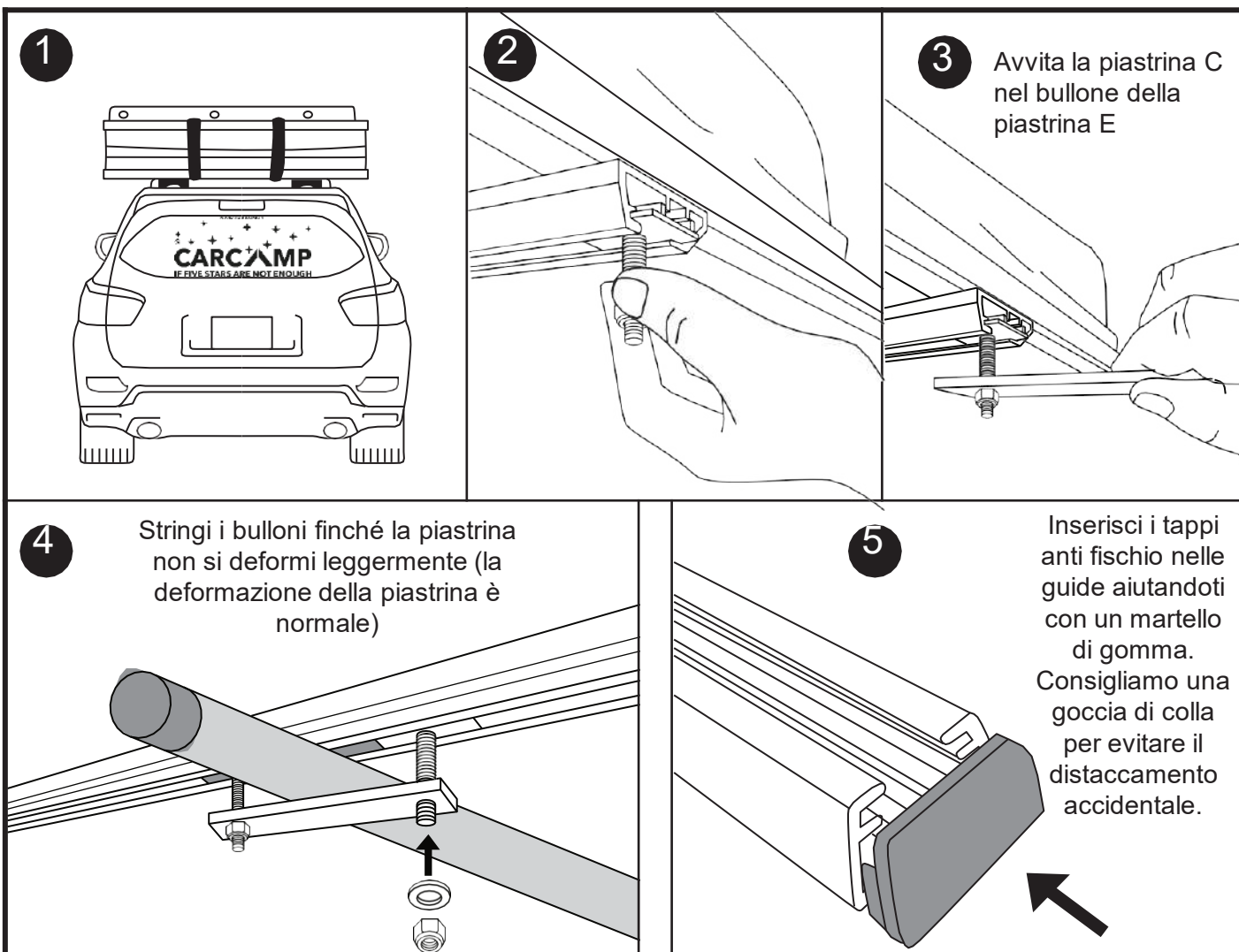
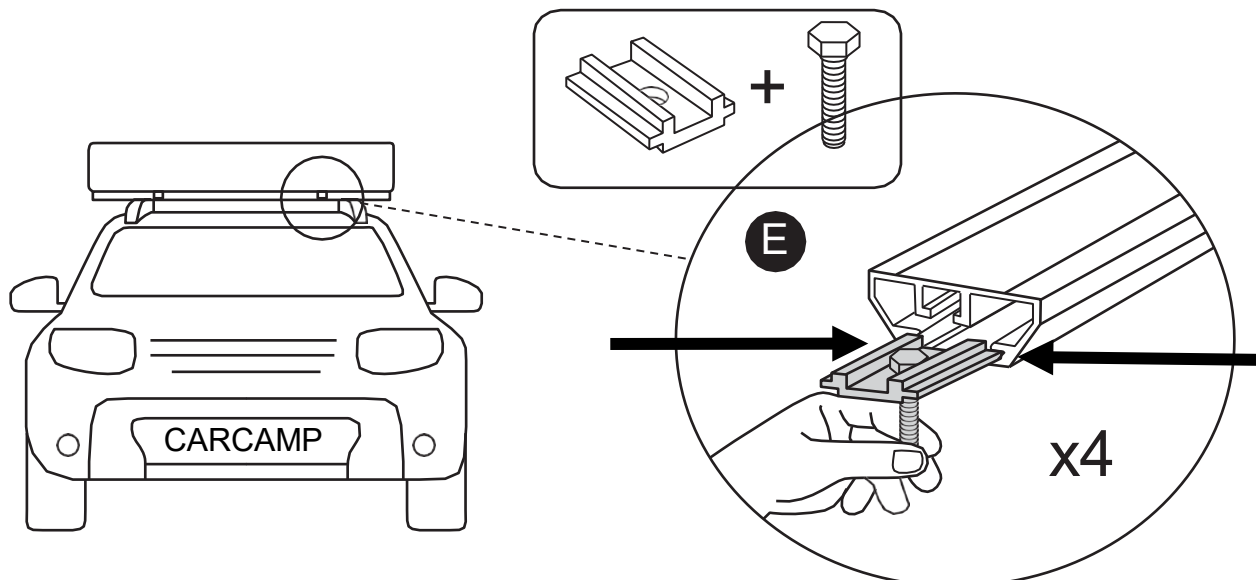
Ti consigliamo di decentrare la tenda sul tetto dell'auto di almeno 10–20 cm verso il lato dove hai immaginato che la tenda si apra per favorire il collegamento dell'annex.

Questa soluzione può sembrare antiestetica, ma è necessaria per la funzionalità del prodotto nel suo completo utilizzo.

Poi se lo vorrai, questo accorgimento ti permetterà di fare spazio per l'acquisto di un fantastico Tendalino Carcamp ad apertura laterale!!!



Accoppiare ciascuna piastrina (E) con un bullone in acciaio inox M8 e inserire la piastrina nella guida in alluminio fissata sotto la tenda, facendo attenzione ad inserire correttamente la piastrina (entrambe le alette della piastrina devono essere inserite nell'apposita scanalatura come mostrato dalle frecce nere in figura)





**Hai bisogno di aiuto?
Contattaci!**



Carcamp.info@gmail.com

Prima dell'uso

1. Assicurarsi di essere sufficientemente in forma per utilizzare la scala. Infatti alcune condizioni mediche e/o l'uso di alcuni farmaci, nonché l'abuso di alcool o droghe potrebbero far sì che si utilizzi la scala in modo non sicuro e non conforme. La capacità di peso massima è di 150kg.
2. Ispezionare la scala prima dell'utilizzo per verificare la condizioni ed il funzionamento di tutte le parti.
3. Controllare visivamente che la scala non sia danneggiata e che sia sicura da utilizzare ogni volta che la si utilizza.
4. Rimuovere qualsiasi contaminazione dalla scala come vernice, lubrificanti, sabbia, fango o neve.

Posizionamento ed estensione della scala

1. **L'inclinazione della scala non deve superare i 75°.** Per capire se la scala è nella corretta posizione verificare che il gradino appositamente inclinato sia in posizione orizzontale confrontandolo con l'orizzonte circostante.
2. Prima di salire sulla scala è necessario assicurarsi che entrambi i piedini appoggino saldamente su una superficie orizzontale piana e inamovibile.
3. La scala non deve essere utilizzata su superfici scivolose (come ad esempio ghiaccio, superfici lucide o incerate o significativamente contaminate) a meno che non vengano adottate misure di sicurezza efficaci per evitare che la scala scivoli o che le superfici contaminate siano sufficientemente pulite.

Utilizzo della scala

1. Non superare mai il carico massimo di 150 kg.
2. Non utilizzare le scale in condizioni atmosferiche avverse che possano compromettere il bloccaggio della scala.
3. **Prendere precauzioni per evitare che i bambini giochino sopra, sotto e intorno alla scala.**
4. Scendere dalla scala sempre con il viso rivolto verso la scala aggrappandosi in modo sicuro.
5. Mantenere una presa sicura sulla scala durante la salita e la discesa.
6. Non utilizzare la scala come ponte.
7. Indossare calzature adeguate quando si utilizza la scala.
8. Evitare un carico laterale eccessivo.
9. Non salire sulla scala con le mani occupate da altri oggetti, ma mantenere le mani ben salde alla scala.

Apertura della scala

Bloccaggio automatico: ogni gradino/piolo della scala è dotato di 2 perni di bloccaggio. La posizione dei blocchi è rappresentata dai due pulsanti sul fondo di ciascun gradino/piolo, come indicato:

- Posizione di sblocco con pulsante (vedi l'immagine **A**)
Il pulsante rosso è leggermente represso.
- Posizione di blocco con pulsante (vedi l'immagine **B**)
il pulsante rosso è completamente esteso e si è sentito il caratteristico click!



A

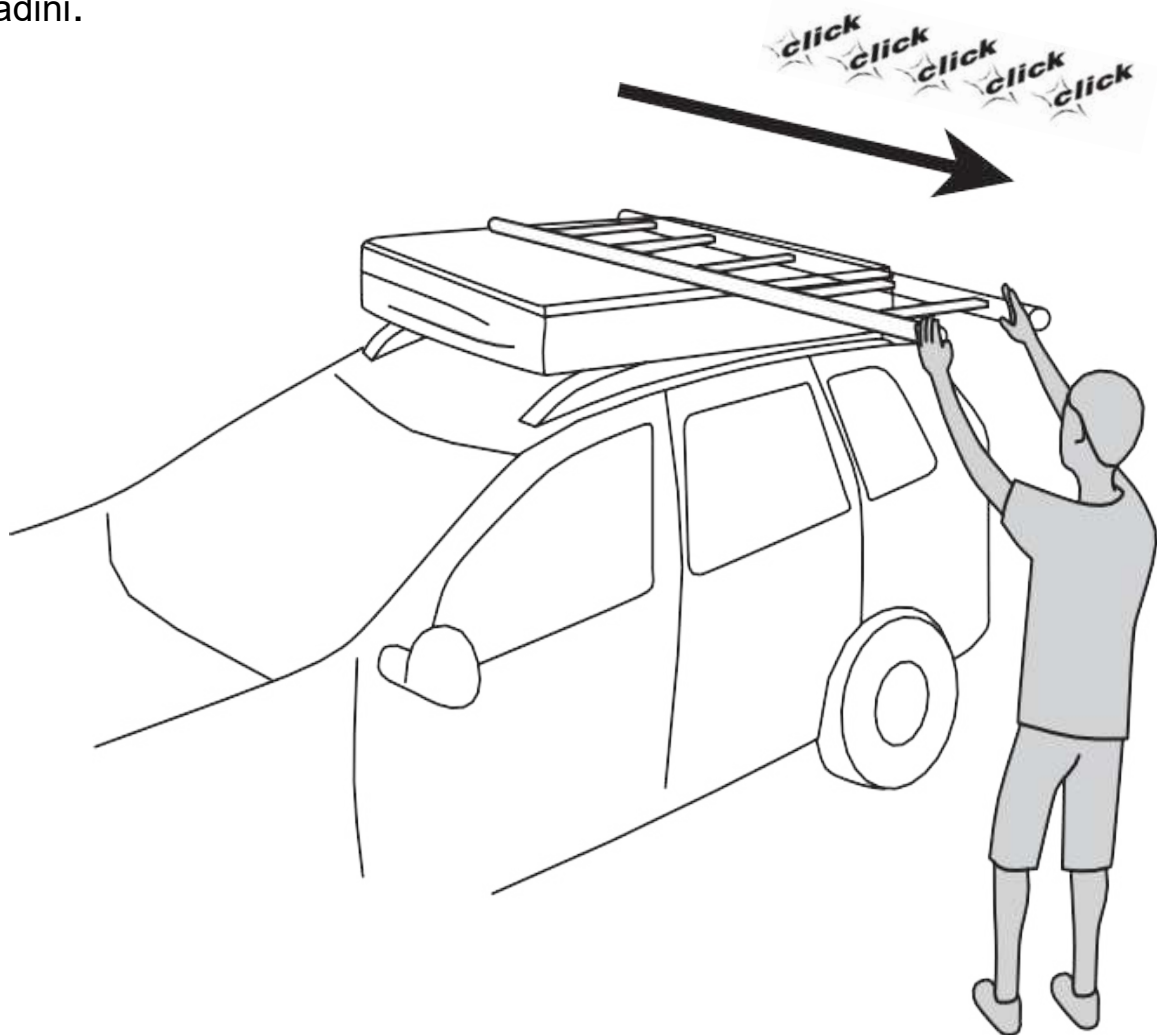


B

OGNI GRADINO/PIOLO HA 2 PERNI DI FISSAGGIO, ENTRAMBI DEVONO ESSERE POSTI IN POSIZIONE DI BLOCCAGGIO (B) PER RENDERE LA SCALA UTILIZZABILE E IN SICUREZZA.

Estensione completa della scala

1. Estendere completamente la scala
2. Notare il ripetersi dei Click sonori che indicano l'avvenuto bloccaggio dei gradini.



3. Una volta che la scala è estesa, assicurarsi che tutti i gradini siano bloccati muovendola energeticamente avanti ed indietro come per richiuderla o riaprirla.
4. Se per mancanza di spazio, non fosse possibile estendere completamente la scala è obbligatorio estendere prima il gradino più basso e far scattare i due perni di bloccaggio azionati dai pulsanti rossi e **procedere ad allungare la scala sempre dal basso verso l'alto**.

Più semplicemente, gli ultimi gradini che dovranno essere allungati sono quelli della parte superiore. Se si dovesse procedere al contrario la scala non si bloccherà ed il rischio di rottura della tenda da tetto e di lesioni degli utilizzatori potrebbe essere concreto.

Chiusura completa della scala

1. Per richiudere la scala in modo agevole è consigliato allungare completamente la scala e successivamente sbloccare il primo gradino premendo su i due pulsanti rossi contemporaneamente.
2. Tutti gli altri gradini con i pulsanti neri, saranno automaticamente sbloccati con l'impacchettarsi del gradini/pioli l'uno sopra all'altro.
3. Bloccare la scala con la sua cinghietta di velcro
4. Durante il trasporto della tenda da tetto su strada potrebbe essere più agevole non legare la scaletta con il velcro, per evitare di doversi arrampicare sopra alla tenda per slegare ed estrarre la scaletta.

Risoluzione problemi della scala

Se si verifica un problema con la scala telescopica durante il funzionamento, controllare la tabella di risoluzione dei problemi riportata di seguito prima di chiamare il servizio assistenza.

Fenomeno Guasto	Causa del problema	Soluzione
Quando si sale sulla scaletta il gradino si abbassa da un lato	La scala non è correttamente bloccata con entrambi i 2 perni di bloccaggio per ogni gradino	Allungare completamente la scaletta ed assicurarsi che il gradino sia bloccato.

Istruzioni per la pulizia della scala

1. Assicurarsi che nei piedini di appoggio non sia presente sabbia, se così fosse, è necessario rimuovere i piedini in gomma e asportare tutta la sabbia prima di capovolgere la scala.
2. Scollegare la scala dalla tenda da tetto.
3. Capovolgere la scala, posizionandola con i piedi di appoggio verso l'alto per evitare che lo sporco che verrà asportato si infili nei tubi telescopici.
4. Utilizzare una spugna ed uno spruzzino con acqua per eliminare eventuali impurità.
5. Far asciugare la scala al sole e all'aria aperta in posizione di completa estensione
6. Spruzzare piccolissime dosi di silicone spray su un pezzo di carta e distribuirle su i tubi telescopici della scala.
7. Aprire e chiudere ripetutamente la scala per lubrificare le parti di sfregamento.
8. Estendere completamente la scala e asportare il lubrificante in eccesso, facendola asciugare al sole.
9. Verificare l'assenza di lubrificante e di umidità dalla scala prima di riporla o utilizzarla.

1



2

3

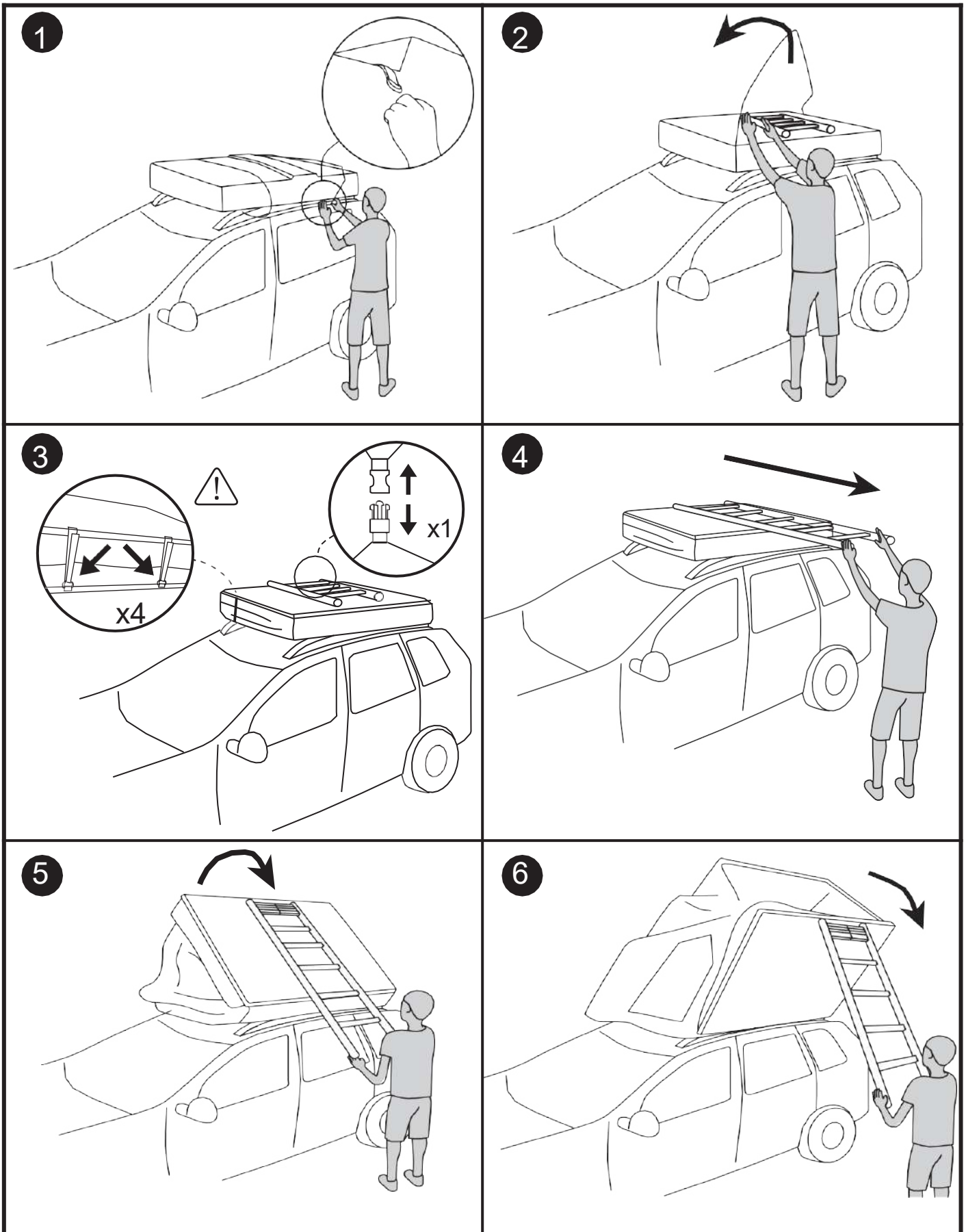


4

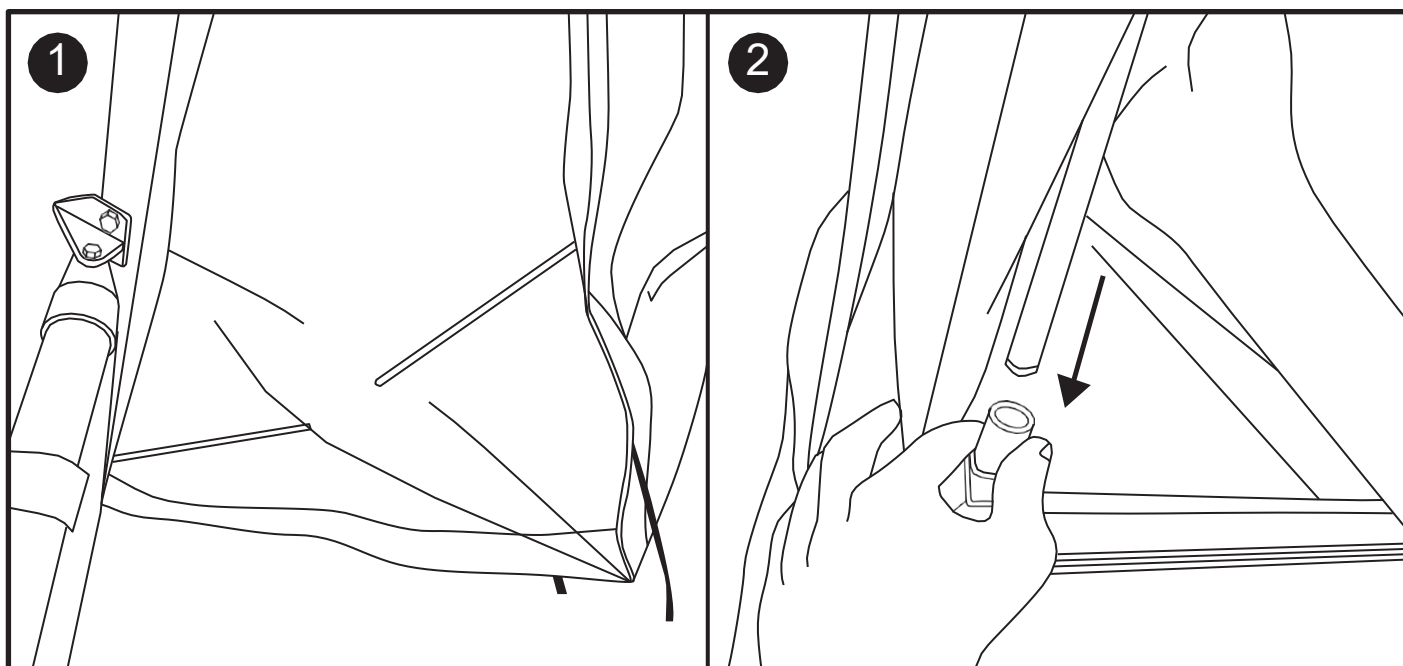
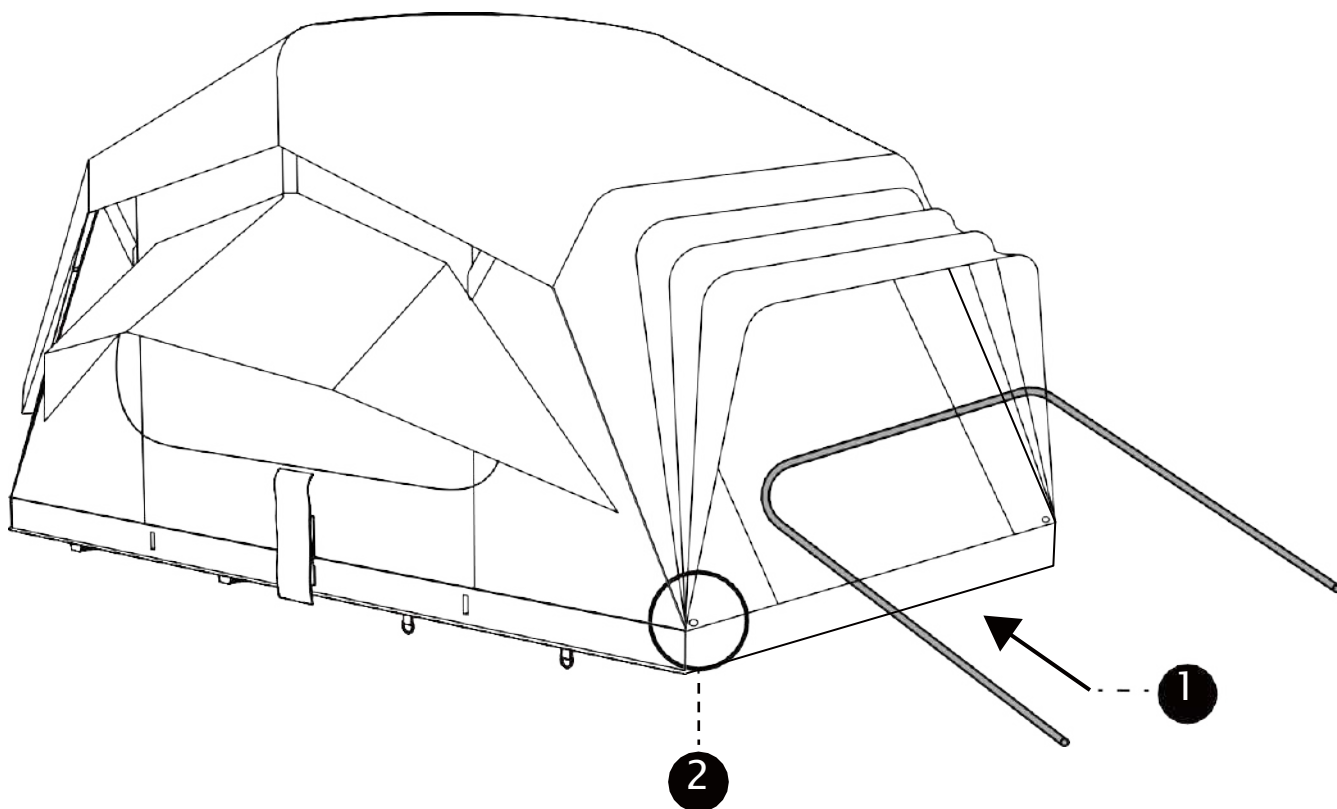
Apertura della tenda sul veicolo

5

1. Inizia aprendo i ganci rapidi laterali e la zip perimetrale e segui le successive immagini



- 2 . Installa l'arco di estensione incastrandolo nei perni di rotazione laterali (2)



3. Arrotola la copertura morbida della tenda e legala con i lacci predisposti, questo eviterà di dover staccare completamente la copertura esterna in pvc.

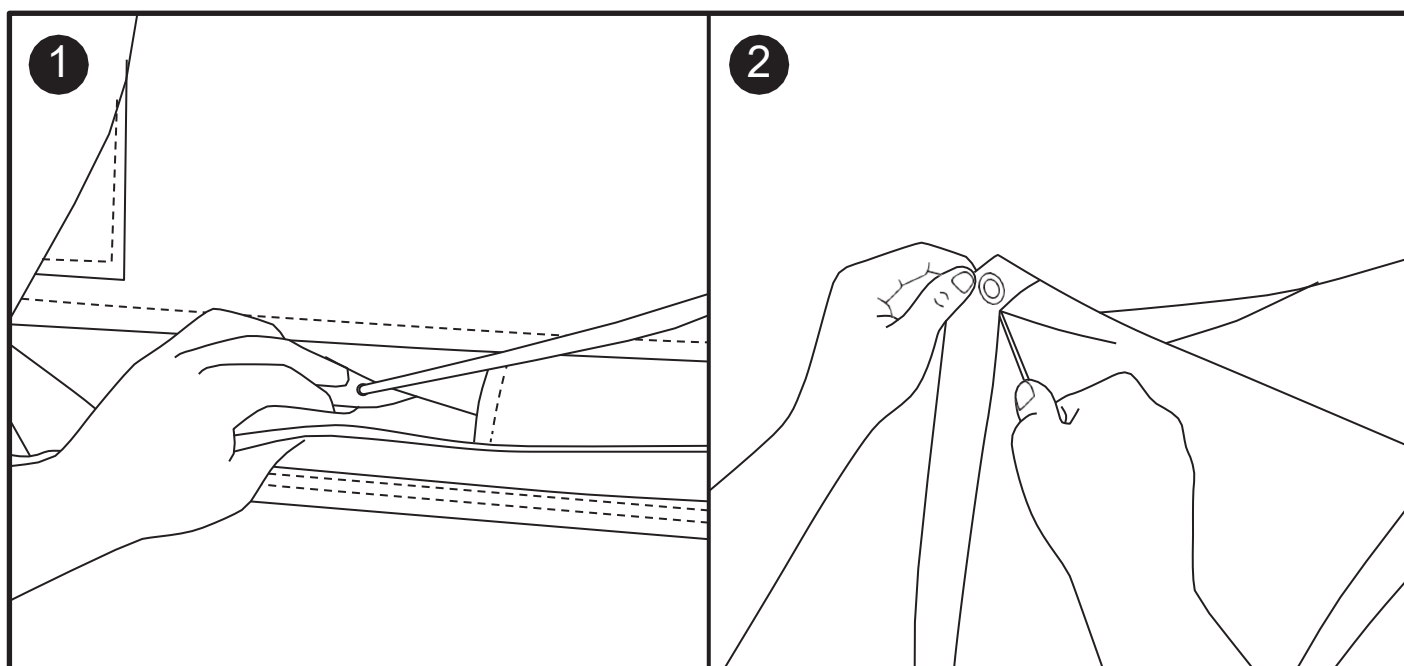
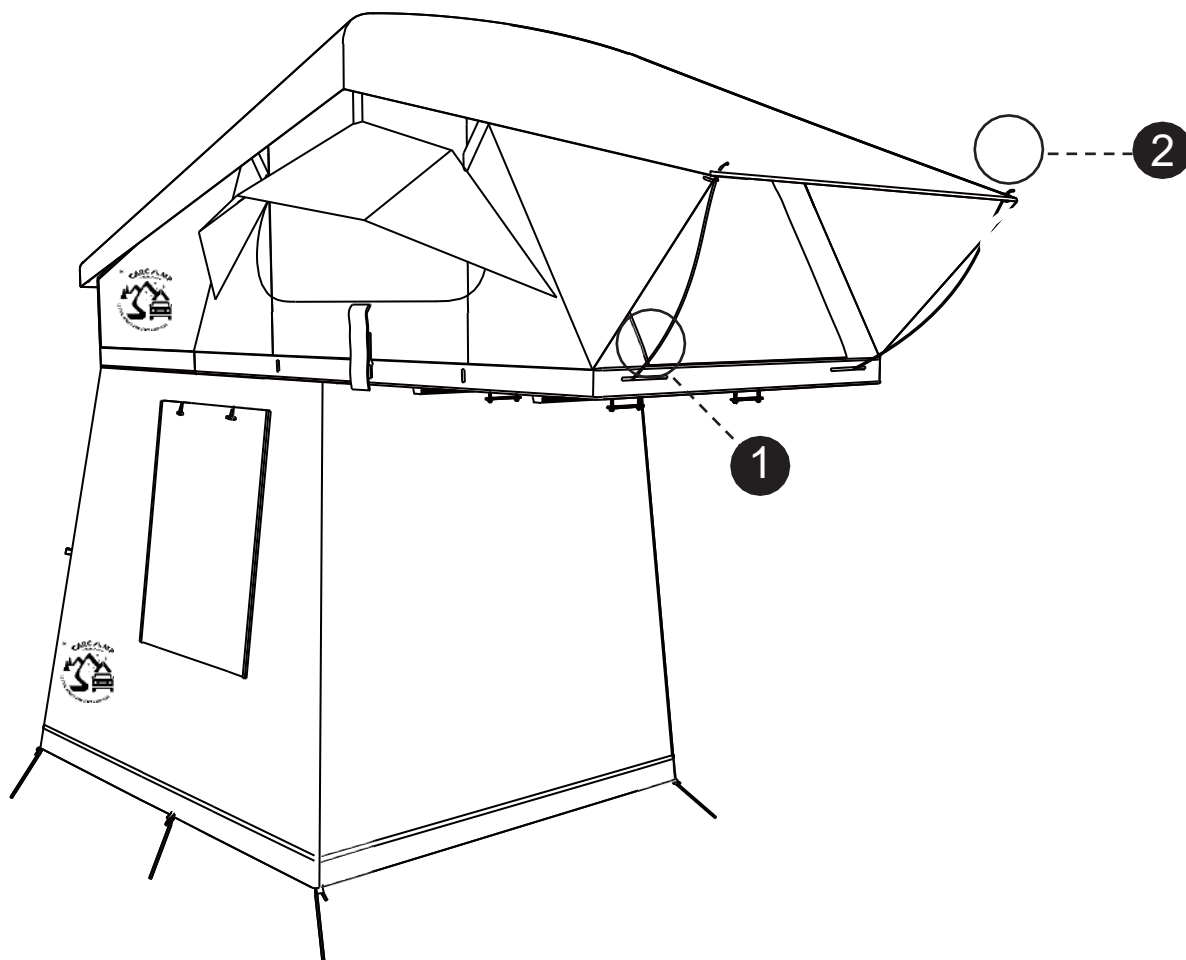


4. Fissa il tubo telescopico sopra alla scala di ingresso per mantenere l'arco a sbalzo in costante tensione, se necessario fissa le corde a terra con dei picchetti per evitare che il vento faccia sbattere il tessuto.



5. Scollega gli elastici interni per consentire il passaggio e la vivibilità.

1. Fissa le aste in metallo elastico (A) sul telo anti pioggia posteriore e al primo utilizzo, regola la tensione dei 10 o 11 lacci con attacchi rapidi, che tengono in posizione il tessuto superiore anti pioggia.



Trovi le astine metalliche nella sacca interna appena entri nella tenda.

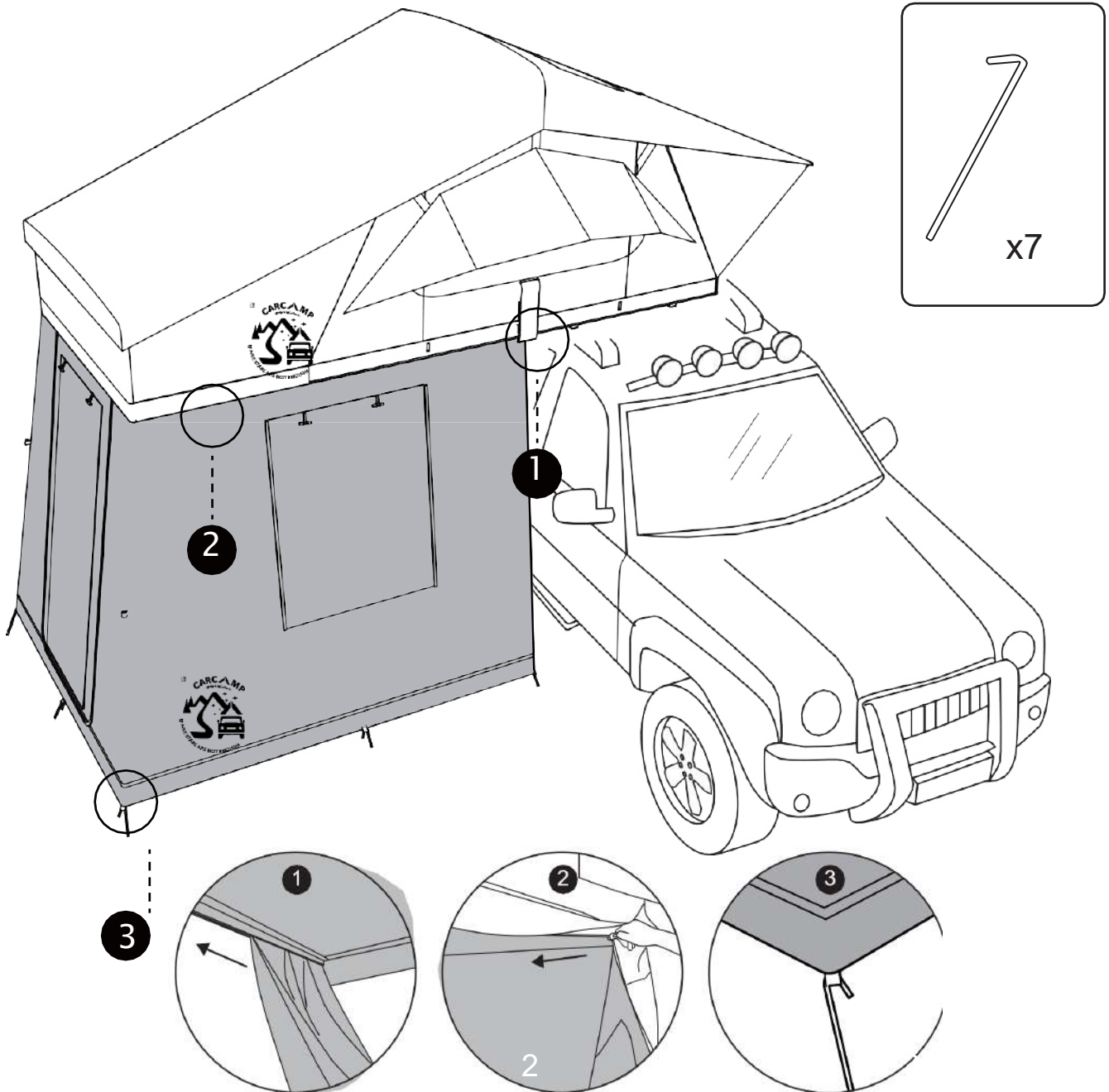


In alternativa puoi decidere di arrotolare il tessuto del telo antipioggia per rendere le operazioni di montaggio e smontaggio più rapide.

Qui sotto le 2 alternative:



1. Retrai la scala e bloccala sotto alla tenda, partendo dal punto 1 aggancia la zip dell'Annex e falla scorrere lungo il perimetro.



2. In caso di forte vento ricordati che è necessario mettere l'annex in scia alla macchina e potrebbe comunque essere necessario smontare l'annex per evitare danni al tessuto (!)

3. Questo annex è provvisto di prolunga per veicoli con altezza maggiore ai 170 cm.

È possibile collegare e scollegare la prolunga tramite una zip che ne permette l'unione.

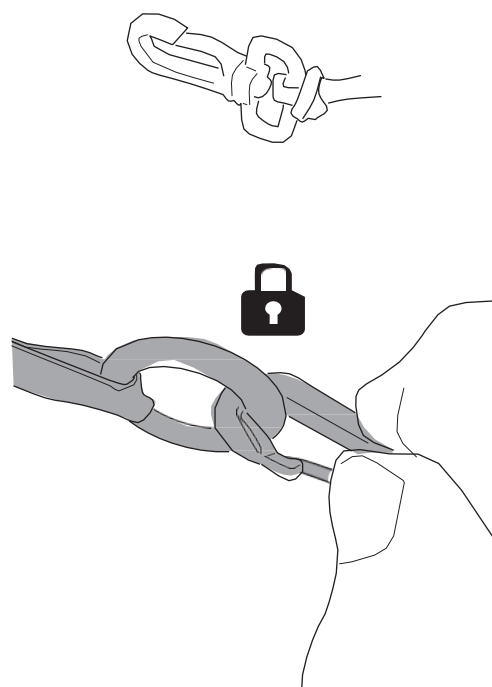
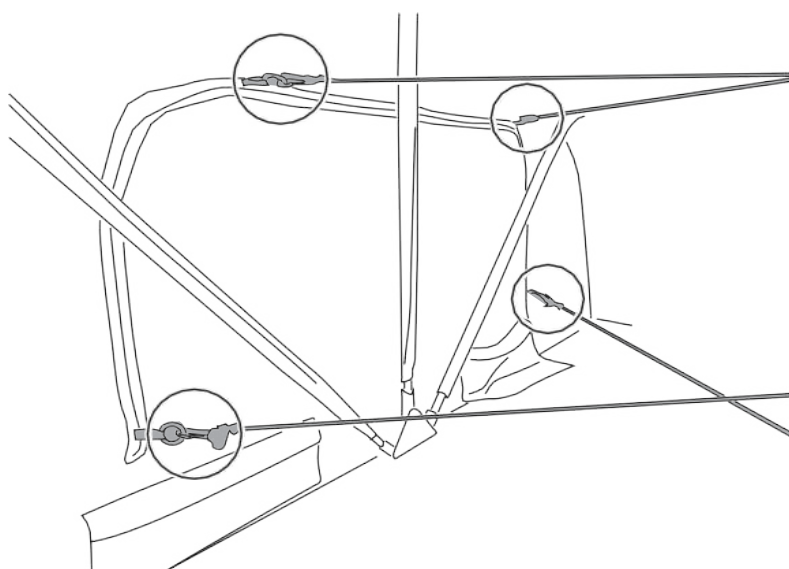
La prolunga è dotata di numerosi lacci di regolazione interni che consentono di regolare l'altezza per qualsiasi veicolo entro i 220 cm di altezza.

È inoltre possibile sfruttare la regolazione sul perimetro del terreno ove si decida di sostare, poiché i lacci di regolazione interni consentiranno al fondo dell'annex di copiare perfettamente il terreno.

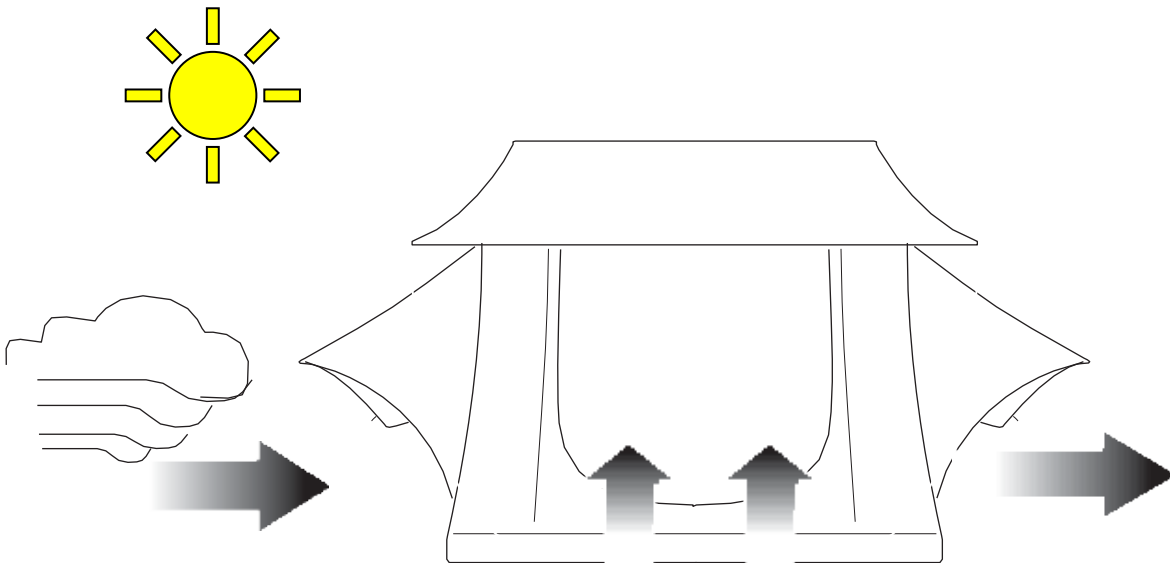
4. Utilizzare i picchetti in dotazione (H) per mantenere l'annex nella corretta posizione.

5. Utilizzare le corde di tensionamento della parte a sbalzo per agganciare i lacci di posizionamento dell'annex e ottimizzare i punti di fissaggio.

1. La chiusura può essere effettuata da una sola persona, ma per semplificare l'operazione di chiusura consigliamo di eseguire l'operazione in 2 persone. Prima di chiudere la tenda è necessario ricordarsi di mantenere gli oscuranti delle finestre superiori e laterali aperti almeno per il 40 % della loro capacità, questo accorgimento consentirà all'aria di uscire più agevolmente dalla tenda da tetto, evitando quindi che ci sia una sovrappressione che la faccia gonfiare e contrasti l'operazione di chiusura.
La principale funzione della seconda persona che aiuta nel riporre la tenda nel suo assetto da viaggio, è quella di aiutare il tessuto antipioggia a ripiegarsi correttamente.
Sarà quindi necessario che mentre l'operatore principale manovra **lentamente** la tenda utilizzando la scaletta telescopica come leva di movimento, il secondo aiutante sia dalla parte opposta alla scaletta (quindi sul retro della tenda) e con le mani indirizzi delicatamente il tessuto antipioggia verso l'interno del tenda da tetto.
2. Ricordarsi di fissare i lacci elastici interni incrociandoli per consentire al tessuto di ripiegarsi correttamente.
I lacci interni devono avere una leggera tensione, e non devono essere tesi come corde di violino per evitare infiltrazioni di acqua dalle cuciture dei ganci interni.



3. Consigliamo invece di chiudere completamente tutte le finestre e zanzariere dell'annex prima di scollegarla dalla zip, questo eviterà che il tessuto si attorcigli su sé stesso.
4. Se al mattino non aveste la possibilità di far asciugare la tenda e il tessuto dovesse essere bagnato a causa di una notte tempestosa o di una rugiada pronunciata, vi consigliamo di scuotere delicatamente il tessuto dal suo interno per fare scivolare gli accumuli di acqua. Non sfregate la superficie esterna per asciugare l'acqua, poiché così facendo compromettereste la performance idrorepellente del tessuto.
5. Dopo al massimo 1 giorno dalla chiusura della tenda umida o bagnata, vi consigliamo di aprirla per almeno 3 ore in condizioni atmosferiche eccellenti, per fare asciugare il tessuto ed evitare muffe o altri spiacevoli inconvenienti. Per massimizzare l'effetto di asciugatura, può essere inserito nell'apposita fessura laterale del corpo tenda, un riscaldatore che spinge aria calda all'interno e ne elimina l'umidità. Il sole e il vento naturale rimangono comunque il miglior metodo.



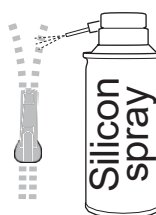
1. Quando il prodotto non viene utilizzato, consigliamo di riporlo al coperto e al riparo da fonti di luce, calore e umidità. In alternativa goditi il tuo prodotto tutte le volte che vuoi, l'usura normale non comprometterà le tue vacanze.
2. Ti consigliamo ad ogni modo di riporre sempre il tuo prodotto in un ambiente privo di umidità, per evitare la formazione di muffa.
3. Ti consigliamo di estrarre il materasso e di stoccarlo separatamente.
4. Ti consigliamo l'utilizzo di sacchetti assorbenti di silicio da inserire all'interno della tenda da tetto.

I cristalli di silicio sono un pratico ed economico metodo che ci piace consigliare contro l'umidità (es. lettieri per gatti). Vi consigliamo di inserirli all'interno della tenda da tetto tramite un robusto sacchetto di tessuto che non disperda il silicio, per lasciarli durante tutto il periodo invernale o di inutilizzo. Questo trucco garantirà l'assenza di umidità interna alla tenda.



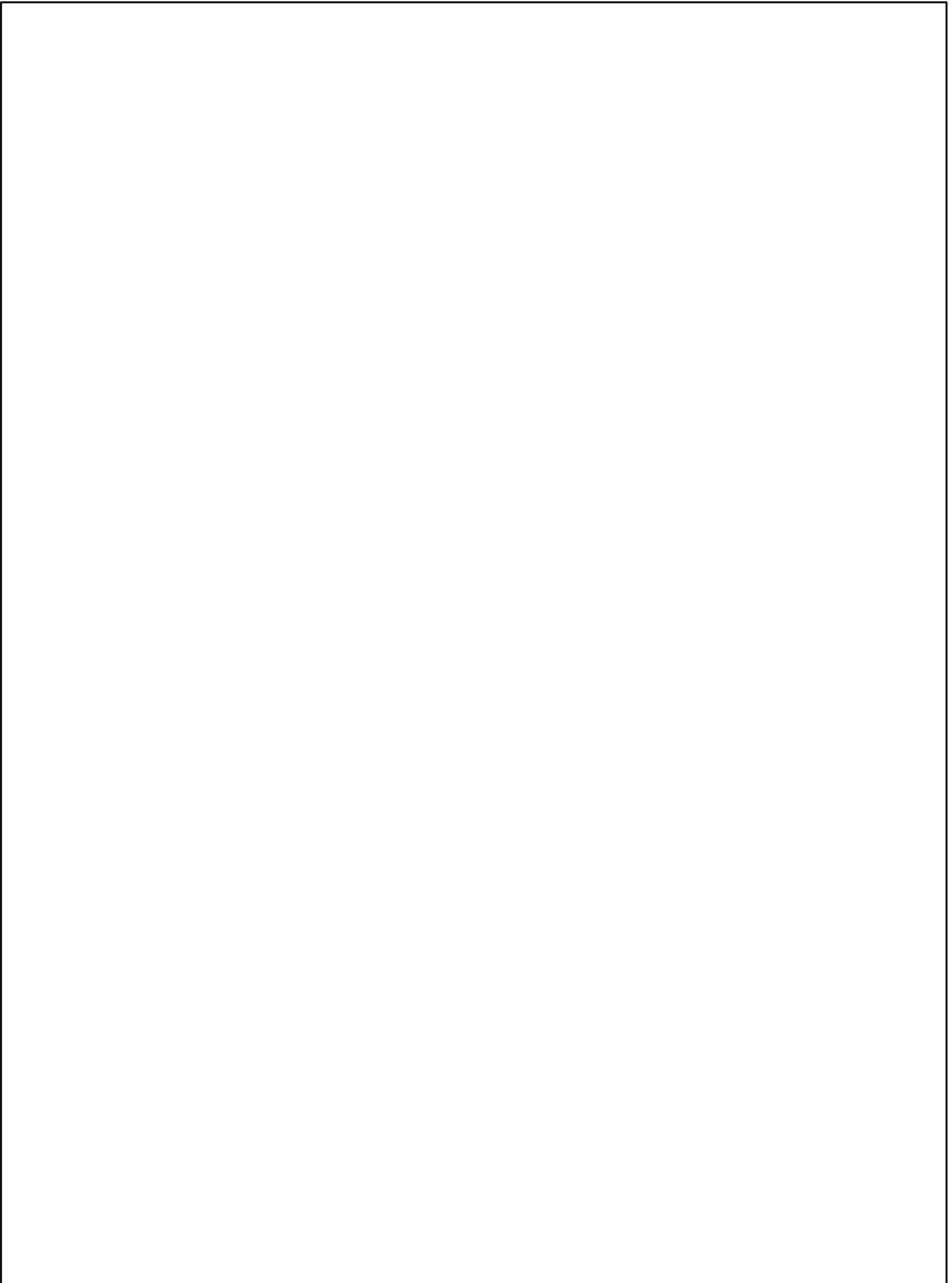
5. Lo stoccaggio della vostra preziosa tenda da tetto, può avvenire in diversi modi, qui ve ne consigliamo alcuni:
 - a) Posizionare la tenda in orizzontale appendendola sul soffitto, facendo attenzione che i lacci utilizzati per la sospensione non sfreghino sulla copertura invernale, rischiando di danneggiarla. **Prima di eseguire il fissaggio al soffitto prendete le dovute precauzioni e informatevi sulla fattibilità del vostro sistema di ancoraggio al soffitto. Siete direttamente responsabili di ogni eventuale anomalia o incidente.**
 - b) Posizionate la tenda sul fianco opposto alla cerniera di rotazione proteggendo il contatto con il pavimento con un materiale soffice che la isoli dal pavimento, per evitare che la copertura morbida venga danneggiata dall'impatto, dallo sfregamento, o semplicemente da una pressione anomala sul pvc protettivo.

1. Eseguire manutenzioni periodiche ogni 6 mesi o dopo un intenso utilizzo avendo cura di ispezionare i seguenti componenti:
 - a) Verifica dei bulloni di fissaggio delle barre integrate nella tenda da tetto.
 - b) Verifica dell'integrità e del corretto posizionamento delle cerniere adibite alla rotazione del piano a sbalzo del veicolo.
 - c) Verifica del corretto fissaggio della scala e delle staffe di ancoraggio alla tenda.
 - d) Verifica di tutti i bulloni e dadi visibili, sia quelli adibiti al fissaggio della tenda da tetto alle barre portatutto o portapacchi che quelli adibiti al fissaggio dalle barre portatutto o portapacchi al veicolo.
 - e) Verifica di tutti i rivetti e annotazione di eventuali anomalie inviandoci, in caso di presunta anomalia, quanto più materiale fotografico alla mail carcamp.info@gmail.com.
 - f) Verifica dello scorrimento di ogni zip pulizia e lubrificazione con silicone spray utilizzando uno spazzolino per una più efficace pulizia, facendo attenzione a non macchiare il tessuto circostante.



- g) Verifica dell'integrità della copertura esterna in pvc (nel caso di piccoli buchi o tagli contattaci per ottenere il kit di riparazione Carcamp).
- h) Estrazione della rete anticondensa interna e lavaggio con uno spruzzino di acqua.
- i) Aspirazione della polvere o altro materiale che si sia accumulato sotto alla rete anticondensa e pulizia della superficie con un detergente neutro.
- j) Verifica dell'integrità del pvc trasparente (da maneggiare sempre con cura)
- k) Pulizia di eventuali residui di sporco solo con acqua a caduta o a pressione.
- l) Non utilizzare mai idropultrici o macchinari che abbiano una pressione superiore ai 3 bar e mantenere una distanza minima di 2 metri utilizzando un getto di acqua soffice.
- m) Dopo un lungo periodo potrebbe essere necessario eseguire un trattamento idro repellente su tutto il tessuto della tenda, al fine di favorire lo scivolamento delle gocce di acqua. In commerci si trovano diversi prodotti, se hai dubbi, contattaci e ti sapremo consigliare nel migliore dei modi.

Memory & Feedback





PRODOTTO IN PRC

MADE-IN-ITALY DESIGN AND SOLUTIONS

CARCAMP DI MELONI DIEGO

Sede legale: Via Luigi Porta, n° 25 Pavia

Sede operativa: Via Alzaia n° 137 Pavia

carcamp.info@gmail.com

carcamp@pec.it

P.IVA 04509600401

CUU. M5UXCR1

Cellulare +39-333-2472821

Fisso +39-0382-1632075

www.carcamp.it