

ENNIKA Flooring

SPC Flooring Instrucțiuni de instalare

Instrumente tipice necesare

Mătură, ferăstrău electric, protecție pentru ochi și urechi, lipici, ciocan cauciuc, bandă, creion, bandă de măsurare, cutter, distanțiere de perete (5 mm).

Pregătirea

Glueless (fără lipire) SPC poate fi instalat direct peste majoritatea acoperirilor de podea existente cu condiția ca suprafața podelei existente să fie curată, plană, uscată și solidă din punct de vedere structural. Fără chit, plăci deteriorate sau scânduri. Pardoseala din lemn lipită pe beton trebuie îndepărtată înainte de instalare. Betonul trebuie să fie neted și uscat permanent.

Pregătirea suprafeței

Umpleți toate punctele joase din pardoseală mai mari de 3 mm în 2 ml cu un material de nivelare. Îndepărtați orice puncte înalte prin șlefuire sau măcinare. Îndepărtați orice model de podea existent (dacă există), cu excepția plintelor de perete.

Decupați tocurile ușilor, așezați o scândură liberă cu susul în jos pe toc. Acesta va fi ghidul dumneavoastră pentru înălțimea adecvată pentru a permite scândurilor instalate să plutească sub tocul ușii. Decupează partea inferioară a tocului ușii astfel încât spațiul de expansiune de 5 mm să fie menținut atunci când SPC este montat.

Curățați pardoseala. Nu instalați cu niciun substrat suplimentar. Pardoselile din beton trebuie testate pentru excesul de umiditate.

Umiditatea poate fi testată preliminar prin lipirea hârtiei pe beton și lăsând-o să stea peste noapte și verificând dacă nu există deteriorări sau semne de umiditate în hârtie. Dacă există exces de umiditate, trebuie utilizat un etanșant de beton. ENNIKA Pardoseală clasificată pentru utilizare peste pardoseli încălzite hidraulice și electrice care nu permit un punct fierbinte pe suprafața pardoselii mai mare de 65 de grade. Pardoseala nu trebuie depozitată în exterior și trebuie instalată într-o locație cu climă controlată, cu un interval de temperatură de 13-29 de grade Celsius.

Pardoseli din beton

Produsul ENNIKA Flooring SPC este impermeabil. Este necesar să testați pardoseala de beton pentru vapori hidrostatici. Dacă betonul testează mai mult de 2 kg/24 de ore la 1000² în conformitate cu testul ASTM F 1869 cu clorură de calciu sau testează pentru a avea o umiditate relativă peste 80% în conformitate cu ASTM F 2170, betonul are nevoie de un etanșant sau barieră de vapori.

Începutul instalării

Așezați mai multe scânduri pentru a determina cel mai bun model de instalare pentru zonă. Din punct de vedere vizual, aspectul cel mai atrăgător va avea aceeași lățime a scândurii pe ambele părți ale camerei. De asemenea, lățimea primului rând de scânduri ar trebui să fie aproximativ aceeași lățime ca și ultimul rând. Acest lucru poate necesita tăierea primului rând de placă la o lățime mai mică. Măsurată de-a lungul camerei (m) și împărțiți la lățimea unei plăci pentru a vedea câte plăci cu lățimea completă vor fi folosite și ce dimensiune va fi necesară pentru ultimul rând. Ultimul rând nu trebuie să fie niciodată mai mic de 5 cm în lățime. Măsurarea lățimii camerei poate necesita scurtarea completă a plăcii de pornire pentru a obține placa tăiată de aceeași dimensiune la fiecare capăt al rândului. Din acest motiv este recomandat să adăugați aproximativ 13% factor de pierdere material în suprafața necesară a zonei de instalare. Instalațiile cu o diagonală de 45 de grade față de pereții unei încăperi vor reduce acest factor de deșeu la aproximativ 7%.

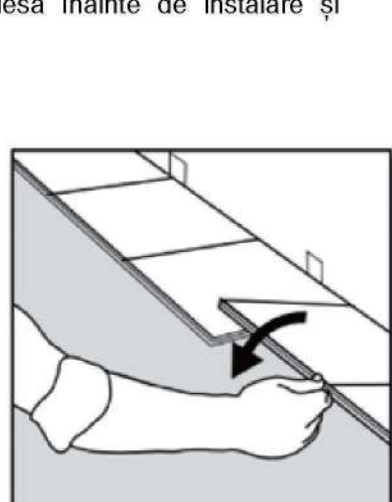
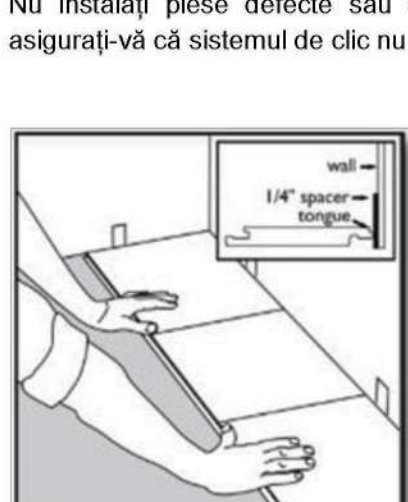
Utilizați distanțiere de 5 mm, pentru a menține spațiul de expansiune adecvat în jurul întregului perimetru al pardoselii. Plinta va acoperi acest spațiu de dilatare. **IMPORTANT:** acest spațiu de 5 mm trebuie menținut în jurul oricăror alte obstacole din podea. Pentru o distanță liniară de peste 30 de metri, adăugați încă un rost de dilatare de 5 mm și instalați profil trecere pentru a ascunde acest rost. Plăcile tăiate de la margine ar trebui să fie minim 30 cm sau mai mult față de plăcile de pe rândurile adiacente și, de asemenea, 30 cm sau mai mult față de următorul rând adiacent.

Acest lucru este pentru a asigura integritatea structurală și pentru a îmbunătăți aspectul. Eșalonarea aleatorie se realizează cel mai bine prin tăierea primei scânduri din fiecare rând ținând cont de aceste linii directe, dar cu lungimi aleatorii.

Instalarea pardoselilor ENNIKA trebuie efectuată numai folosind un instalator autorizat.

Nu instalați dulapuri sau obiecte fixe deasupra podelei, în special orice care necesită fixare pe pardoseală, deoarece aceasta este un material de podea flotant.

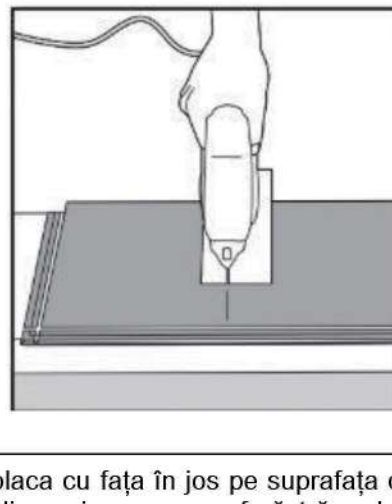
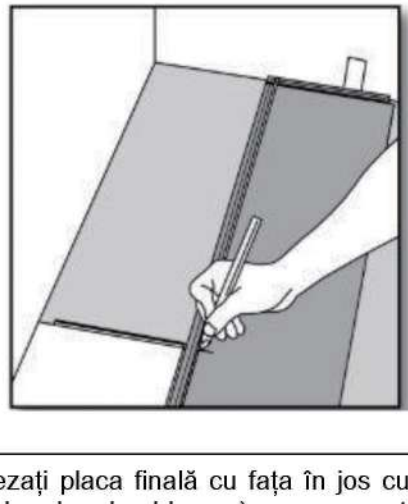
Nu instalați piese defecte sau deteriorate. Inspectați fiecare piesă înainte de instalare și asigurați-vă că sistemul de clic nu are fisuri, defecte și resturi.



1) Începeți instalarea în colțul din stânga. Așezați placa la minimum 5 mm de peretele din stânga. Folosiți distanțierele de instalare în toate zonele perimetrice pentru a vă asigura că este menținut corect rostul de dilatare.

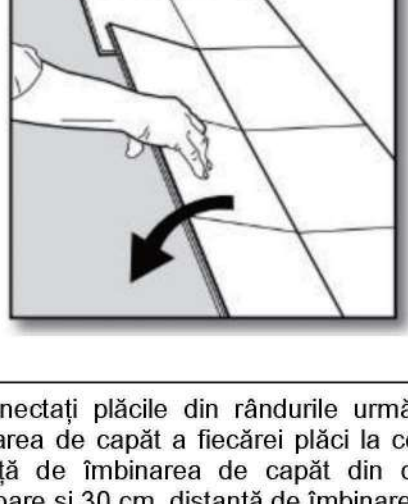
2) Așezați a doua placă cu distanță de mecanismul de clic al plăcii anterioare.

3) Rabatați în poziția orizontală, apoi loviți ușor placa spre piesa anterioară. Piesele de capăt ar trebui să se conecteze atunci când sunt legate împreună. Continuați pentru restul rândului.



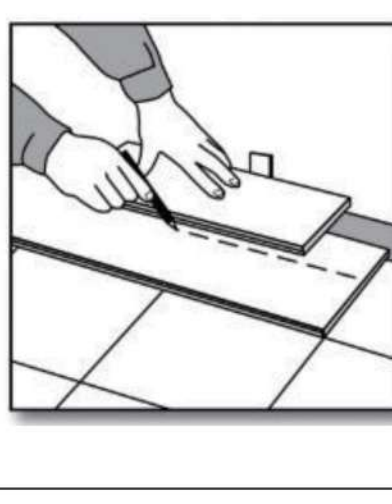
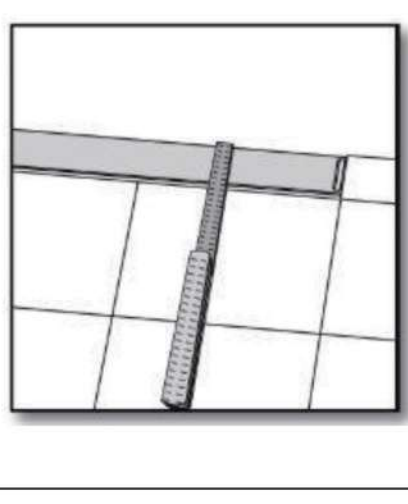
4) Așezați placa finală cu fața în jos cu partea scurtă (fără banda de blocare) spre perete. Rostul de dilatare rămas ar trebui să fie de cel puțin 5 mm de perete. Desenați o linie de creion unde urmează să fie tăiată placa.

5) Așezați placa cu fața în jos pe suprafața de lucru și tăiați-o la dimensiune cu un ferăstrău electric, sau înțepați și trageți cu un cutter. Dacă utilizați un ferăstrău de mână, utilizați o lamă cu dinți fini și tăiați plăcile cu fața în sus.



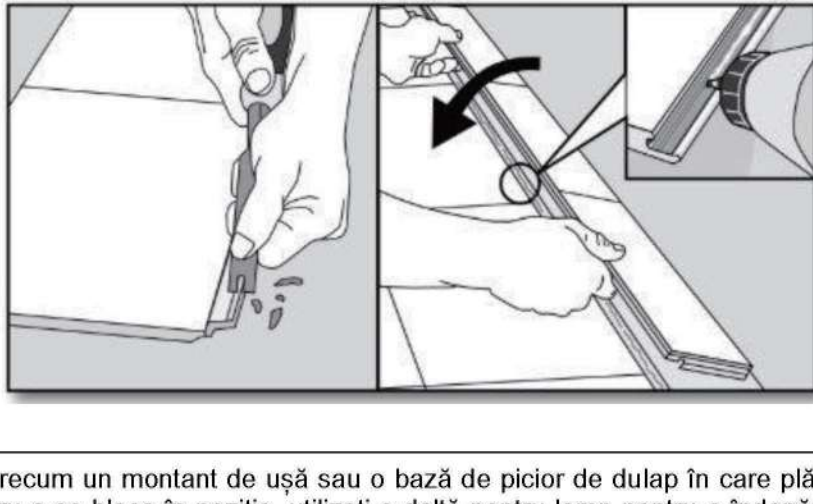
6) Conectați plăcile din rândurile următoare, aliniind îmbinarea de capăt a fiecărei plăci la cel puțin 10 cm distanță de îmbinarea de capăt din cele 2 rânduri anterioare și 30 cm distanță de îmbinarea de capăt din rândul anterior. Introduceți mai întâi îmbinarea laterală lungă într-un unghi ușor și, pe măsură ce suprafețele superioare se întâlnesc, lăsați placa în jos în poziția blocată.

7) Distanța până la pereți poate fi ajustată atunci când sunt completate trei rânduri. Nu uitați să plasați pardoseala la minimum 5 mm față de toți pereții sau alte obstacole verticale, cum ar fi stâlpi, țevi sau coloane.



8) Pentru ultimul rând de plăci din cameră (și poate și primul rând dacă ați ales să tăiați rândul de început la o lățime mai îngustă), tăiați panourile pe lungime și lipiți capetele scurte. (Nu uitați să îndepărtați cu grijă clemele de blocare din plastic înainte de a tăia plăcile pe lungime!).

9) Utilizați o placă de sacrificiu pe toată lățimea pentru a marca linia de tăiere pe ultimul rând.



10) În zone precum un montan de ușă sau o bază de picior de dulap în care plăcile nu pot fi înclinare pentru a se bloca în poziție, utilizați o dală pentru lemn pentru a îndepărta marginea de blocare din partea inferioară a canelurii plăcii. Aplicați șnur de un adeziv de 3 mm și pe canelura de jos și bateți ușor scândura în poziție și un ciocan de cauciuc. Apoi, aplicați bandă adezivă peste această îmbinare pentru a menține în siguranță până când cu o cârpă curată, moale, curățați cu atenție orice exces de adeziv de pe suprafața scândurilor.

- Repetați procesul de utilizare a plăcilor de pornire cu lungime aleatorie (minim 30 cm) pentru a asigura un aspect mai natural.
- Extrageți la întâmplare plăci din 3 cutii o dată pentru a asigura aspectul aleatoriu. Utilizați bucăți tăiate de la sfârșitul fiecărui rând ca plăci de început. Eșalonați întotdeauna îmbinările la capăt cu cel puțin 30 cm, pentru a nu prezenta un model care se repetă.
- Toate îmbinările trebuie să fie strânse, fără goluri. Opriiți și reconectați dacă o îmbinare nu este strânsă. Aceste plăci pot fi cuplate și decuplate de mai multe ori dacă este necesar pentru a ajuta la realizarea unei instalări corecte.
- La tăierea ultimului rând, așezați cu randa în întreg direct deasupra rândului anterior de plăci instalate (ținând în aceeași direcție cu cea a plăcii instalate). Utilizați toată lățimea unei bucăți de placă ca ghid. Așezați un creion lângă margine și trasați o linie în jos pe plăci urmând conturul peretelui. Tăiați plăci pe linia trasată și apoi conectați ultimul rând.

Îngrijire și întreținere

- Folești o cârpă umedă pentru a șterge scurgerile de îndată ce acestea apar. Nu lăsați niciodată lichide să stea pe podea.
- Măturați, ștergeți sau aspirați podeaua în mod regulat cu accesoriul pentru podea tare, pentru a preveni acumularea de murdărie și nisip care poate zgâria finisajul podelei.
- Curățați periodic podeaua cu produse de curățare speciale pentru îngrijirea pardoselii SPC, cum ar fi ENNIKA Floring Cleaner.
- Nu utilizați bureți abrazivi, substanțe de curățare abrazive sau produse de curățare puternice cu amoniac sau clor.
- Nu folosiți niciun tip de mașină de șlefuit sau de lustruit.
- Un program mai frecvent de curățare a prafului sau de aspirare poate fi necesar în zonele foarte nisipoase, cum ar fi o casă pe plajă.
- Covoarașele de intrare vor ajuta la colectarea murdăriei, nisipului și a altor substanțe, cum ar fi uleiul, pietriș, care altfel ar putea ajunge pe podea.
- Pentru a preveni alunecarea covorașelor, utilizați un strat de bază aprobat pentru covoraș de vinil.
- Folosiți apă rădăcină pentru a proteja pardoselile late pentru picioare, care suportă sarcina, pentru a minimiza șansa de zgârieturi de la obiectele grele. De regulă, cu cât obiectul este mai greu, cu atât protecția podelei este mai lată.
- Pentru a minimiza instabilitatea structurii pardoselii, mențineți un interval de temperatură controlat de climă interioară de 13-29 grade Celsius.
- Pentru a minimiza expansiunea și contracția naturală a pardoselii, mențineți un nivel normal de umiditate relativă interioară între 35 și 65% pe tot parcursul anului.

a) Sezon de încălzire (Uscat): Se recomandă un umidificator pentru a preveni contracția excesivă din cauza nivelurilor scăzute de umiditate. Soba pe lemne și căldura electrică tind să creeze condiții foarte uscate.

b) Sezon fără încălzire (umed): un aparat de aer condiționat, un deumidificator sau pomparea periodică a încălzirii va ajuta la menținerea nivelului de umiditate în timpul lunii de vară.

*Păstrați unghiile animalului de companie tăiate pentru a preveni ca acestea să vă zgârie podeaua.

*Nu încercați niciodată să goliți obiecte grele pe podea.

*Un covoraș de protecție trebuie utilizat sub mobilier sau scaune cu roți/roți.

Perioadă garanție: 10 ani
Important!

Defectele și daunele cauzate de nerespectarea indicațiilor, factori de mediu, îngrijire, întreținere, instalare defectuoasă, nu sunt acoperite de garanție.

Cerințe privind stratul suport pentru instalare

- Stratul suport trebuie să fie plan și nivelat înainte de montaj. Pe o rază de 2 m, abaterea de planeitate nu trebuie să depășească 5 mm. Zonele care depășesc aceste toleranțe vor fi corectate prin aplicarea unui mortar de nivelare ori a unui compus autotnivelant pe bază de ciment cu priză rapidă.
- Stratul suport trebuie să fie uscat, neted și lipsit de praf, solvenți, grăsimi, bitum, materiale de etanșare sau alți contaminanți. Suprafața trebuie să fie compactă, dură și să nu prezinte praf.
- Șapele de ciment turnate recent trebuie să fie complet uscate și corespunzător maturate, având un conținut de umiditate mai mic de 5% (sau mai mic de 2% în cazul sistemelor de încălzire prin pardoseală).
- Stratul suport trebuie să fie uniform și să aibă un conținut de umiditate cuprins între 6% și 10%.
- Pardoseala poate fi montată peste un strat suport prevăzut cu sistem de încălzire în pardoseală, cu condiția ca distribuția termică să fie uniformă, temperatura să fie constantă, iar temperatura la nivelul stratului suport să nu depășească 30°C. Înainte de instalare, sistemul de încălzire trebuie pus în funcțiune pentru eliminarea umidității reziduale.
- Toate straturile suport din lemn sau materiale pe bază de lemn (inclusiv placaj și PAL) pot fi utilizate ca bază pentru montajul pardoselilor compozite SPC (stone-plastic composite), cu condiția să fie plane, netede și stabile din punct de vedere dimensional. În cazul în care suprafața nu îndeplinește aceste cerințe, se va monta peste ea un strat suport cu grosimea minimă de 5 mm.
- Pardoselile compozite SPC pot fi instalate peste diverse suprafețe dure (plăci ceramice, pardoseli din lemn, linoleum, plăci PVC etc.), cu condiția ca stratul suport să fie plan și uniform. În cazul montajului peste plăci ceramice, rosturile trebuie chituite și nivelate cu un compus de reparație, iar plăcile trebuie să fie lipsite de goluri sau zone desprinse.