

produse

**MICUL  
FERMIER**

.RO

# Manual de utilizare si intretinere

Instructiuni originale | Revizia 02 | 07/ 2025

cu design optimizat  
pentru eficienta  
energetica si  
functionare  
silentioasa

pentru  
alimentarea cu apa  
menajera in  
gradinile publice si  
private



pompa submersibila  
care functioneaza  
si in regim hidrofor

pentru  
extragerea apei  
din fantani, puturi  
si alte rezervoare  
de apa si pomparea  
apei de ploaie

**MF-PS1014-G01**

## Pompa submersibila Micul Fermier 1.1KW, debit 2700l/h, inaltime maxima pompare 130m

Fiabilitate si eficienta energetica

Performante excelente pentru diverse aplicatii

Realizata din materiale de calitate superioara



### ➤ INSTRUCTIUNI ORIGINALE

Cititi cu atentie prezentele instructiuni de functionare inainte de prima punere in functiune a produsului si respectati obligatoriu instructiunile de siguranta! nerespectarea indicatiilor din prezentul manual scuteste producatorul de orice raspundere si duce la pierderea garantiei! Pastrati acest manual pentru referinte ulterioare.

2025 Toate drepturile rezervate



# creștem împreună, din 2007

## CUPRINS:

1. INFORMATII GENERALE .....	4
1.1. DESCRIERE MANUAL .....	4
1.2. UTILIZAREA SI SCOPUL MANUALULUI .....	4
1.3. SIMBOLOGIA UTILIZATA .....	4
2. INSTRUCIUNI DE SIGURANTA .....	5
2.1 PRECAUTII GENERALE .....	5
2.2 SECURITATE PERSONALA .....	5
2.3 RISCURI REZIDUALE .....	6
2.4 INSTRUCIUNI DE SIGURANTA ELECTRICA .....	6
2.5 INSTRUCIUNI DE PRIM AJUTOR .....	7
3. DATE TEHNICE - DESCRIEREA PRODUSULUI .....	8
3.1 DESCRIEREA PRODUSULUI .....	8
3.2 SPECIFICATII TEHNICE .....	9
4. INSTRUCIUNI DE PUNERE IN FUNCTIUNE SI OPERARE .....	10
4.1. ASAMBLAREA SI PUNEREA IN FUNCTIUNE .....	10
4.2. OPERAREA POMPEI .....	10
4.3. CURATARE SI INTRETINERE .....	12
5. DEPOZITAREA SI ELIMINAREA PRODUSULUI .....	13
5.1 DEPOZITAREA .....	13
5.2 GARANTIE / ELIMINAREA PRODUSULUI .....	13
6. PROBLEME SI REMEDII .....	14
7. DECLARAȚIE DE CONFORMITATE .....	15
8. CERTIFICAT DE GARANTIE .....	16

## STIMATE CLIENT,

↗ Firma GOLDEN FISH SRL este constant preocupata de cresterea calitatii produselor si serviciilor, precum si de largirea si diversificarea portofoliului de produse disponibile, pentru a va oferi deplina satisfactie.

Va rugam sa cititi cu atentie prezentul manual inaintea primei utilizari si ulterior pastrati-l cu atentie, intr-un loc accesibil pentru orice consultare viitoare. Acest manual este compatibil cu produsul:

### **Pompa submersibila Micul Fermier 1.1KW, debit 2700l/h, inaltime maxima pompare 130m, MF-PS1014-G01**

In numele intregii noastre echipe, va multumim pentru increderea pe care ne-ati acordat-o prin cumpararea acestui produs si va asiguram de intreaga noastra colaborare. Suntem siguri ca acest produs nou, modern, functional si practic, fabricat din materiale de cea mai buna calitate, va va satisface exigentele in cel mai bun mod cu putinta.

Pentru a obtine cele mai bune rezultate este important sa cititi in intregime instructiunile din acest manual.

Manualul de utilizare este parte integranta a acestui produs. Acesta include instructiuni importante despre siguranta, utilizare si eliminare. Inainte de a incepe sa folositi aparatul, cititi cu atentie toate instructiunile privind operarea si siguranta.

Producatorul nu este raspunzator de orice pagube produse persoanelor sau proprietatilor cauzate de instalarea si utilizarea incorecta a produsului.

## MULTUMESC

Gabriel Pastrav,  
Director General



Golden Fish SRL face eforturi permanente pentru a pastra acuratetea informatiilor din acest manual. Uneori produsele pot avea culori sau nuante diferite ce sunt modificate de catre producator fara preaviz. Imaginile furnizate au caracter informativ si pot contine unele diferente in functie de configuratia constructiva a produsului comercializat.

## INFORMATII GENERALE

### 1.1. Descriere manual

Prezentul manual a fost redactat pe baza documentelor originale realizate de catre producator si a fost localizat pentru comercializare pe piata locala. In acest document se regasesc integral toate indicatiile originale provenite de la producator.

Manualul reflecta stadiul actual al produsului comercializat si nu poate sa fie considerat inadecvat in cazul in care urmeaza alte noi versiuni ce vor fi supuse unor actualizari ulterioare.

Producatorul isi rezerva dreptul de a face acest lucru prin actualizarea manualelor de utilizare si intretinere fara obligatia de a actualiza manualele produselor deja comercializate decat in cazuri exceptionale.

Daca aveti indoilei sau nu intelegeti pe deplin datele prezentate in acest manual, contactati centrul de service zonal, distribuitorul autorizat sau direct adresati o cerere catre producator.

Se specifica faptul ca producatorul intentioneaza sa continue optimizarea produsului dvs.

### 1.2. Utilizarea si scopul manualului

Protejati-va pe dumneavoastra si pe ceilalti de ranire prin utilizarea corecta a produsului - cititi manualul inaintea primei utilizari si urmati toate masurile de siguranta.

Scopul acestui manual este de a va aduce la cunostiinta modalitatea eficienta de utilizare si intretinere in conditii de siguranta pentru o utilizare de durata a produsului achizitionat.

Pastrati cu atentie manualul, intr-un loc accesibil pentru orice consultare viitoare. In caz de pierdere sau deteriorare solicitati o copie de la distribuitorul dvs. sau direct la producator.

### 1.3. Simbologia utilizata


Pe parcursul manualului veti regasi urmatoarele modalitati de atentionare:

## INFORMATII

In cazul unor informatii particulare.

## NOTA/OBSERVATIE

Utilizarea neadecvata poate conduce la pierderea garantiei producatorului.

SIMBOL	SEMNFICATIE
	<b>ATENTIE</b> Atentionare pentru situatii cu potential pericol.
	<b>PERICOL GENERAL</b> Atentie pericol generic urmat de explicatia tipului de pericol.
	<b>PERICOL ELECTRIC</b> Semnalizeaza prezenta tensiunii electrice sau a unor echipamente care utilizeaza tensiunea electrica.
	<b>INTERVENTIE MECANICA</b> Atentionare pentru interventii necesare asupra elementelor mecanice.
	<b>INTERVENTIE ELECTRICA</b> Atentionare pentru interventii necesare asupra elementelor electrice.
	<b>IMPAMANTARE</b> Necesita legatura de impamantare.
	<b>PRIM AJUTOR</b> Instructiuni de prim ajutor in caz de accident.
	<b>PERICOL</b> In cazul in care exista un pericol cu consecinte grave ce pot cauza leziuni utilizatorului sau altor persoane.



## PERICOL

In cazul in care exista un pericol cu consecinte grave ce pot cauza leziuni utilizatorului sau altor persoane.



## ATENTIE

Trebuie sa acordati maxima atentie indicatiilor prezentate pentru a evita situatii care pot deteriora produsul sau alte utilaje sau pot avea consecinte asupra mediului inconjurator.

## INSTRUCIUNI DE SIGURANTA

### 2.1. Precautiile generale



Cititi cu atentie prezentul document pentru a va informa privind tipurile de lucrari permise si limitarile produsului precum si riscurile potientiale specifice legate de acesta.

**Pompa submersibila Micul Fermier, 1.1KW, debit 2700l/h, inaltime maxima pompare 130m, MF-PS1014-G01.** Familiarizati-va cu manualul inainte de a incerca sa utilizati acest echipament. Verificati cablul de alimentare inainte de fiecare utilizare. Daca este deteriorat sau cu izolatia intrerupta nu utilizati pompa.

Inainte de orice interventie asupra pompei de reparatie sau intretinere decuplati-o de la retea

Nu lasati pompa la indemana copiilor. Inainte de a porni pompa, verificati daca toate suruburile, piulitele si alte elemente de fixare sunt bine stranse si ca dispozitivele de protectie si ecranele sunt in pozitie. Inlocuiti etichetele deteriorate sau ilizibile;

Producatorul nu isi asuma raspunderea in cazul in care nu respectati indicatiile de utilizare din acest manual.

Nu decuplati stecherul prin tragerea cablului ci trageți ușor de stecher atunci când decuplati aparatul de la retea.

**Pompa submersibila Micul Fermier MF-PS1014-G01** este destinata extragerii de apa din fantani, puturi si alte rezervoare de apa, pentru functionarea echipamentelor si sistemelor de irigare, precum si pentru pomparea apei de ploaie, si a apei de la robinet. Sunt, de asemenea, destinate alimentarii cu apa menajera in gradinile publice si gradinile private.

#### Lichide de pompat:

**Pompa submersibila Micul Fermier MF-PS1014-G01** trebuie utilizata numai pentru pomparea apei. Pompa este complet submersibila (incapsulare etansa la apa) si este submersibila in apa (pentru adancimea maxima de scufundare specificata in descriere. Pompa este echipata cu o supapa de retinere integrata, care previne dezamorsarea la oprirea pompei.



### INFORMATII

**Inlocuiti imediat componentele deteriorate sau defecte. Folositi pentru aceasta doar piese de schimb originale.**

**Orice reparatie neautorizata cu piese neadecvate conduce la pierderea garantiei.**

### 2.2. Securitate personala



#### ATENTIE

Acest aparat nu este destinat utilizarii de catre persoane (inclusiv copii) cu capacitati fizice, senzoriale sau mentale reduse sau cu lipsa de experienta si cunostinte, cu exceptia cazului in care li s-a dat supravegherea sau instructiunile privind utilizarea aparatului de catre o persoana responsabila pentru siguranta lor. Copiii trebuie supravegheati pentru a se asigura ca nu se joaca cu aparatul. Atunci cand utilizati unelte electrice de gradina masurile de siguranta de baza, trebuie respectate intotdeauna pentru a reduce riscul de incendiu, electrocutare si vatamare corporala. Utilizarea in siguranta a pompei noastre electrice este posibila numai dupa ce urmatoarele instructiuni de siguranta si de utilizare au fost citite si respectate in totalitate.

**Pompa nu trebuie utilizata pentru transferul de apa sarata, apa noroioasa, lichide corozive, usor inflamabile sau explozive (de exemplu benzina, parafina, diluanti), ulei, ulei de incalzire sau alimentar.**



#### ATENTIE

**Nu folositi acest aparat daca sunteti sub influenta drogurilor, alcoolului sau medicamentelor. Un moment de neatentie in timpul functionarii sculelor electrice poate duce la vatamari corporale grave.**



#### PERICOL

**Cititi toate aceste instructiuni inainte de a utiliza acest produs si pastrati aceste instructiuni pentru referinta ulterioara**



#### ATENTIE

**NU suprasolicitati pompa!**



## ATENȚIE

**Opriti imediat pompa daca apar vibratii neobisnuite sau alte anomalii.**

### 2.3. Riscuri reziduale

Chiar daca utilizati aceasta pompa in conformitate cu instructiunile prezentate in acest manual, anumite riscuri reziduale nu pot fi excluse.

Pot apare urmatoarele riscuri reziduale:

- Acest produs creeaza un camp electromagnetic in timp ce functioneaza. In anumite conditii, acest camp poate interfera cu implanturile medicale active sau pasive. Pentru a reduce riscul unor afectiuni care pot rani sau ucide, recomandam persoanelor cu implanturi medicale sa discute cu medicul lor si cu producatorul de implanturi medicale inainte de a utiliza produsul.



## PERICOL ELECTRIC

**Inaintea fiecarei utilizari asigurati-va ca atat cablul de alimentare cat si stecherul se afla in conditii bune de utilizare si nu prezinta defectiuni vizuale, strangungere a izolatiei etc. Tineti departe cablul electric de obiecte ascutite ce il pot deteriora .**

**Depozitati aparatele electrice pe care nu le folositi in locuri inaccesibile pentru copii. Nu lasati aparatul sa fie utilizat de catre persoane care nu sunt familiarizate cu el sau care nu au citit instructiunile de utilizare. Aparatele sunt periculoase cand sunt utilizate de catre persoane fara experienta.**

**Produsul trebuie alimentat din retea printr-un dispozitiv de curent rezidual (RCD) cu un curent de functionare rezidual nominal care nu depaseste 30 mA.**

RO

### 2.4. Instructiuni de siguranta electrica

Scoateti intotdeauna stecherul din priza atunci cand lasati aparatul nesupravegheat sau cand efectuati lucrari de intretinere sau reglaj.

Umezeala poate patrunde in piesele electrice prin cablul de retea si poate provoca un scurtcircuit si de aceea :

- Nu taiati niciodata stecherul (de ex. pentru a trece prin perete).

- Nu trageți cablul de alimentare pentru a va deconecta de la retea.
- In cazul in care cablul de alimentare este deteriorat, acesta trebuie inlocuit de producator, de agentul de service sau de persoane calificate.

Fisele de retea si conexiunile de extensie trebuie protejate impotriva stropilor de apa.

Asigurati-va ca conexiunile electrice pentru prize si prizele sunt realizate in zone sigure de inundatii.

Protejati stecherul si cablul de alimentare de caldura, umezeala si margini ascutite.

Respectati tensiunea retelei. Informatiile de pe placa de identificare trebuie sa fie in concordanta cu datele pentru reseaua electrica.

Stecherul de alimentare al pompei trebuie deconectat inainte ca cineva sa intre in piscina.

Cablul de alimentare nu trebuie utilizat pentru fixarea sau transportul pompei.

Pentru scufundarea sau ridicarea / fixarea pompei, va rugam sa folositi franghia de fixare.

Va rugam sa verificati in mod regulat linia de conectare.

Inainte de utilizare, supuneti intotdeauna pompa (in special cablurile de alimentare si conexiunile de alimentare) la o inspectie vizuala.

Nu trebuie folosita o pompa deteriorata. Nu dezambalati pompa decat in conditiile de livrare.

Inainte de utilizare dupa intretinere, asigurati-va ca toate piesele sunt insurubate impreuna. Cand utilizati pompele noastre cu un generator, trebuie respectate avertismentele producatorului generatorului.



## IMPAMANTARE

**Pompa trebuie sa fie conectata intotdeauna la priza de retea echipata cu impamantare. In cazul avarierii cablului de alimentare sau al stecherului, acesta trebuie inlocuit de catre un electrician pentru a se evita orice pericol!**

**Cand pompa nu este utilizata si in timpul operatiunilor de intretinere si/sau de inlocuire a accesoriilor, scoateti stecherul din priza.**



## PERICOL ELECTRIC

**Nu utilizati acest instrument intr-un scop pentru care nu este destinat.**

**Utilizati numai prelungitoare destinate utilizarii in exterior.**

**Tensiunea de functionare a pompei este de 230V / 50 Hz. Fluctuatia tensiunii electrice ar trebui sa se situeze intre 0,9÷1,1 din valoarea nominala.**



## NOTA/OBSERVATIE

### Atentie

Alimentarea electrica de la rețeaua de curent alternativ poate prezenta caderi de tensiune la pornirea acestui echipament. Acest lucru poate influența alte echipamente (de exemplu, clipirea unei lumini). Dacă impedanța de alimentare  $Z_{max}$  este mai mică de 0,40 OHM la 50Hz, astfel de perturbatii nu sunt de așteptat. Dacă este necesar, puteți contacta furnizorul local de energie electrica pentru informatii suplimentare.

Dacă sunt utilizate cabluri prelungitoare, acestea trebuie să respecte secțiunile minime din tabelul de mai jos:

Voltaaj	Lungime cablu	Sectiune
230V/50Hz	< 20 m	1.5 mm <sup>2</sup>
230V/50Hz	20 – 50 m	2.5 mm <sup>2</sup>

### Practici de operare sigure

Temperatura apei nu trebuie să depășească 35° C.

Pompa nu trebuie folosită atunci când oamenii sunt în apă.

Poluarea lichidului ar putea apărea din cauza scurgerilor de lubrifianți.

### Comutator de protecție termică:

În caz de suprasarcină, pompa este oprită de protecția termică integrată a motorului. După răcirea suficientă a motorului, pompa este din nou funcțională.

### Aerisire automată (amorsare)

Această pompă este echipată cu o supapă de aerisire care elimină orice bule de aer din pompă.

## 2.5. Instrucțiuni de prim ajutor

În eventualitatea unui accident, solicitați ajutorul persoanelor aflate în apropiere pentru a opri imediat funcționarea pompei și pentru a închide alimentarea cu curent a zonei de lucru.

După această îndepărtare a eventualelor persoane ranite din zona de lucru și apelați la serviciul de urgență.



## PRIM AJUTOR

**Asigurați-vă din timp că există o trusă de prim ajutor în apropierea locului unde folosiți pompa. Completați ulterior orice produs de prim ajutor folosit.**

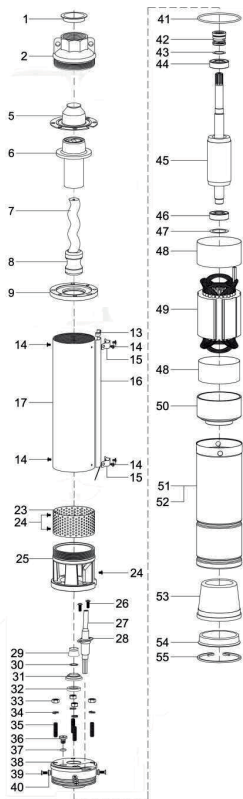
Când apelați la medic utilizând numărul unic de urgență 112, vă rugăm să furnizați următoarele informații:

- Adresa completă la care s-a produs accidentul;
- Date privind modul de producere: electrocutare, explozie sau accidentare mecanică;
- Numărul de persoane ranite;
- Starea ranitelor și felul leziunilor.

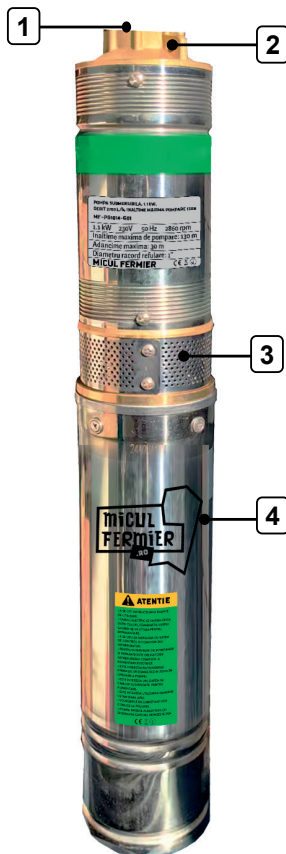
## DATE TEHNICE - DESCRIEREA PRODUSULUI

## 3.1. Descrierea produsului MF-PS1014-G01

**Pompa submersibila Micul Fermier 1.1KW, debit 2700l/h,  
inaltime maxima pompare 130m**



1	Capac
2	lesire
5	Capac de nisip
6	Manson pentru surub
7	Surub
8	Cuplaj
9	Placa de suport
13	Ecran pentru cablu
14	Surub
15	Teava de sustinere
16	Capac pentru cablu
17	Teava pentru pompa
23	Filtru
24	Surub
25	Suport de aspiratie
26	Surub
27	Cablu
28	Clema pentru cablu
29	Manson de protectie nisip
30	Garnitura
31	Capac de protectie nisip
32	Garnitura de ulei
33	Piulita
34	Saiba elastica
35	Surub
36	Surub pentru unsoare
37	Inel "O"
38	Camera de ulei
39	Surub
40	Garnitura
41	Inel "O"
42	Garnitura etansare mecanica
43	Elansare mecanica
44	Rulment
45	Rotor
46	Rulment
47	Garnitura rulment
48	Bucsa
49	Stator
50	Suport rulment
51	Teava motor
52	Ulei
53	Manson cauciuc
54	Capac final
55	Arc de fixare



Lista componentelor

Nr.	Descriere
1	Orificiu refulare
2	Inele ancoraj cablu suspendare
3	Orificii aspirare
4	Carcasa pompa

Continut colet:

- Echipament
- Manual de instructiuni



### 3.2. Specificatii tehnice

**Pompa submersibila Micul Fermier 1.1KW, debit 2700l/h, inaltime maxima pompare 130m, MF-PS1014-G01** este destinata extragerii de apa din fantani, puturi si alte rezervoare de apa, pentru functionarea echipamentelor si sistemelor de irigare, precum si pentru pomparea apei de ploaie, si a apei de la robinet, sunt, de asemenea destinate alimentarii cu apa menajera in gradinile publice si gradinile private.

**Pompa submersibila Micul Fermier 1.1KW, debit 2700l/h, inaltime maxima pompare 130m, MF-PS1014-G01** trebuie utilizata numai pentru pomparea apei. Pompa este complet submersibila (incapsulare etansa la apa) si este submersibila in apa pana la adancimea maxima specifica fiecarui model in tabelul de mai jos. Pompa de apa submersibila cu snec este recomandata pentru transportul apei pe distante mari, pentru irigare, stropire dar si la nivel industrial, in cazul cladirilor inalte, a fabricilor si minelor, avand urmatoarele avantaje:

- Consumul de energie electrica al pompei este direct proportional cu inaltimea de ridicare.
- Capacitate mare de ridicare si eficienta ridicata
- Submersibila functioneaza si in regim hidrofor cu dotarile suplimentare aferente, neincluse

**Pompa submersibila Micul Fermier 1.1KW, debit 2700l/h, inaltime maxima pompare 130m, MF-PS1014-G01** are urmatoarele caracteristici tehnice:

Caracteristica	MF-PS1014-G01
Tensiune	230 V
Frecventa	50 HZ
Putere	1.1 KW
Turatie maxima	2860
Baie de ulei	Da
Debit maxim	2.7m <sup>3</sup> /h (2700L/h)
Inaltime de refulare	130 m
Adancime de submersie	30 m
Temperatura maxima a lichidului	50°C
Diamentru pompa	96 mm
Dimensiune maxima corp strain	2 mm
Materialul corpului	Otel inoxidabil
Diametru racord	1"
Material racord	Alama
Utilizata pentru	Apa curata
Lungime cablu de alimentare	15 m
Clasa de etanseitate (grad protectie praf si umezeala)	IP68
Dimensiune	66 x 11.5 x 14 cm
Numar de unitati per bax	1
Greutate neta	11 kg
Greutate bruta	11.6 kg

RO

## INSTRUCIUNI DE PUNERE IN FUNCTIUNE SI OPERARE

### 4.1. Asamblarea si punerea in functiune a pompei

Deschideti pachetul si indepartati cu atentie ambalajul.



#### ATENTIE

**Nu lasati ambalajul din plastic la indemana copiilor. Copiii nu trebuie sa se joace cu ambalajul din plastic, pungi, folie si piese mici. Exista pericol de ingestie si sufocare!**

Pompa de apa submersibila cu snec este recomandata pentru alimentarea cu apa curata in domeniul domestic, hotelier sau industrial. Aceasta pompa submersibila functioneaza si in regim hidrofor. Adaugati la sistemul de instalare al pompei un vas de expansiune, presostat, manometru si o supapa de sens sau presscontrol. Pompele submersibile cu snec au o rezistenta crescuta deoarece materialele componente sunt special alese si integrate. Pompa submersibila cu snec este alcatuita din 3 parti componente principale si anume: motorul electric, pompa cu snec si elementele de etansare. Motorul electric este un motor si care este amplasat in partea inferioara a pompei. Motorul electric este vertical fiind capsulat ermetic si atunci cand pompa este introdusa in apa, statorul motorului, prin intermediul carcasei, actioneaza ca un radiator care scade temperatura din interiorul pompei. Snecul (elice spiralata) este montata pe axul motorului si atunci cand motorul se roteste, indiferent de viteza va ridica apa catre partea superioara a putului..

Prin producerea pompei submersibile cu snec s-a urmarit indeplinirea performantelor tehnice ale produselor din aceeasi gama. Comparativ cu o pompa submersibila uzuala, pompele din aceasta serie, sunt pompe cu snec si prezinta urmatoarele avantaje:

- a) diametru exterior al pompei redus (96mm), ceea ce permite introducerea in puturi de mare adancime cu diametru minim de 110 mm. Consumul de energie electrica al pompei este proportional cu inaltimea de ridicare.
- b) capacitatea mare de ridicare si eficienta ridicata; datorita constructiei hidraulice, pompele din aceasta serie sunt mai eficiente fata de o pompa submersibila obisnuita si evident mai economica din punct de vedere al consumului de energie.
- c) pompa submersibila cu snec prezinta avantajele ca poate fi folosita nu numai pentru transportul apei pe distante lungi, pentru irigare sau stropire, dar si la alimentari cu apa din put. Daca atasati pompei un sistem automat de pornire/oprire in functie de presiune, aceasta poate fi folosita in regim automatizat.

Scoateti toate piesele cu atentie din ambalaj si asezati aparatul pe o suprafata dreapta de lucru. Verificati furnitura sa fie completa. Daca lipsesc piese, nu puneti in functiune aparatul pana cand nu sunt livrate si montate corect toate componentele. Daca nu se respecta aceste avertizari, exista pericol de vatamare grava. Aruncati ambalajul numai dupa ce ati inspectat cu atentie aparatul, ati montat corespunzator toate reperele si ati pus in functiune aparatul cel nou fara probleme.

#### Amplasare

- Dimensiunile putului pompei trebuie sa fie de minim 110 mm.

- Aparatul poate fi suspendat. Pentru suspendarea si/sau retragerea pompei, puteti folosi o franghie. Atasati o franghie suficient de lunga si stangeti-o puternic de inelele de prindere cu un nod dublu. Pompa se va scufunda in lichid cu ajutorul acestei franghii precum poate fi si transportata cu ajutorul acesteia

### 4.2. Operarea pompei

In caz de folosire indelungata a pompei cu ajutorul franghiei, verificati regulat starea franghiei. Aceasta se poate deteriora sau rupe, in timp. Nu suspendati niciodata aparatul de furtun sau de cablu de alimentare. In caz contrar exista pericol de deteriorare a pompei

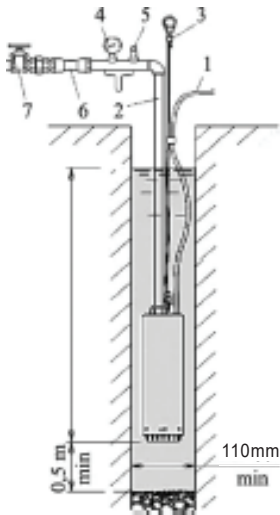
Nu manevrati si nu suspendati niciodata aparatul de cablul de retea. Exista pericolul unui soc electric cauzat de cablul deteriorat.

La fiecare 2m de cablu, legati laolalta cablul de alimentare, cordonul de suspendare si furtunul cu banda adeziva sau cu ajutorul unor cleme din plastic astfel incat cablul de alimentare sa nu se intinda. Primul

punct de legare trebuie facut la 20-30cm de pompa.

In cazul utilizarii pompei in puturi forate, aplicati un manson din cauciuc pentru a proteja pompa de peretele putului. Acesta poate fi montat pe corpul pompei. Tineti cont de faptul ca, in timp, pe suprafata putului se pot acumula mizerie si nisip, care pot deteriora pompa. Daca nivelul apei este foarte redus, namolul din interiorul putului se poate usca rapid ducand astfel la o functionare pe uscat a pompei, lucru ce duce la degradarea pompei rapid.

1. Cablu electric
2. Conducta de refulare 1"
3. Funie de siguranta
4. Manometru
5. Dezaerator
6. Supapa de sens
7. Robinet



### ZONA DE LUCRU:

Aceasta pompa este destinată funcționării în regim normal de tensiune sub următoarele condiții:

- Temperatura maximă a apei: 50 °C
- Acizi și rezistența la alcalii PH între 6,5 și 8,5
- Particulele solide conținute (masă procentuală) să nu depășească 3% iar granulozitatea nu mai mare de 0,2mm.
- Frecvență de 50Hz, tensiunea pentru o pompă monofază de 230V, gama de fluctuație de tensiune este 0,9-1,1 din valoarea nominală.
- Adâncimea maximă de scufundare a pompei nu este mai mare de 30 m.
- Înainte de imersarea electropompei în poziția de lucru asigurați-vă că nu există nisip sau sedimente solide. În cazul existenței acestora curățați foarte bine amplasamentul pompei. Pompa funcționează în poziție verticală.
- Poziționați pompa la cel puțin 0.5 m deasupra bazei amplasamentului astfel încât depunerile ulterioare de sedimente să nu afecteze buna funcționare a pompei.
- Este foarte important ca nivelul apei să nu coboare niciodată sub corpul pompei.

**PERICOL DE INGHET!** în situația în care pompa rămâne inactivă la temperaturi sub 0°C, asigurați-vă că nu există apă reziduală care poate îngheța și prin urmare poate distruge componentele pompei.

### CONEXIUNE HIDRAULICĂ:

- Se face utilizând tubulatură rigidă sau flexibilă din metal sau plastic.
- Este recomandată utilizarea unei tubulaturi cu un diametru interior cel puțin egal cu cel al pompei, pentru evitarea scaderii performanțelor pompei și apariției colmatării.
- Dimensiunile amplasamentului pompei trebuie calculate în strânsă legătură cu volumul estimat de apă și cu debitul pompei, pentru evitarea unei frecvențe prea mari de porniri ale pompei. Pompa nu trebuie supusă la mai mult de 30 cicluri de pornire pe ora pentru evitarea supraîncălzirii motorului.

RO



## INFORMATII

**Daca imprumutati sau transferati pompa altor persoane, dati-le si manualul utilizatorului. Urmarea instructiunilor din manualul inclus destinat utilizatorului este o cerinta preliminara obligatorie in utilizarea corecta a aparatului.**

### CONEXIUNE ELECTRICA:

- Este recomandata conectarea pompei la un circuit electric dedicat, cu impamantare echipata cu o siguranta individuala de 6A.
- Verificati daca tensiunea sursei de alimentare cu energie electrica este identica cu cea inscrisa pe eticheta pompei.
- Circuitul electric trebuie sa fie echipat cu un dispozitiv de protectie la supracurent cu sensibilitate de 30mA
- Aceste pompe cu motoare monofazate sunt dotate cu protectie termica si pot fi conectate direct la retea.

### CONTRAINDICATII IN UTILIZARE

Pompele submersibile cu snec nu pot fi folosite pentru transferul apei murdare ce contine corpuri in suspensie, nisip, apa continand acizi sau substante corozive, apa de mare, lichide inflamabile si in general periculoase. Pompele submersibile cu snec nu trebuiesc lasate niciodata sa functioneze fara apa.

### 4.3. CURATARE SI INTRETINERE:

- Atunci cand apar probleme in functionarea pompei care se remarca prin zgomot ciudat, debit mic la iesirea apei, intreruperi dese in timpul lucrului cu pompa, va rugam sa opriti pompa imediat.
- Daca accidental in pompa au intrat substante lichide cu impuritati, sau substantele chimice lichide, spalati partile interioare ale pompei cu apa curata inainte de reutilizare.
- Dupa o functionare a pompei de 2000 de ore este necesar sa verificati uzura motorului si starea statorului de cauciuc. Daca uzura este avansata, atunci este necesar sa inlocuiti partea componenta uzata. Perioada de verificare a uzurii va fi mai scurta pentru pompele care transporta lichide ce au in compozitie impuritati de marime medie. Dupa o functionare de 3000 de ore va rugam sa inlocuiti uleiul de lubrefiere (ulei mecanic cu grad de umplere de pana la 80% din volum). De fiecare data cand inlocuiti un dispozitiv mecanic de etansare trebuie sa faceti un test de verificare a etanseitatii cu aer pentru a observa siguranta in exploatare a fiecarei parti componente a pompei.
- Curatati aparatele, care nu sunt instalate intr-o pozitie stationara, dupa fiecare utilizare cu apa curata.
- Verificati regulat, la aparatele instalate intr-o pozitie stationara, toate elementele (cel tarziu la fiecare trei luni).
- Indepartati scamele si particulele fibroase, daca acestea s-au acumulat in carcasa pompei, cu ajutorul unui jet de apa.
- Indepartati cu apa curata toate depunerile.
- Regulat curatati de noroi fundul suprafetii de pompare (cel tarziu la fiecare trei luni) si curatati si peretii putului.
- Atunci cand pompa nu este intrebuintata pentru o perioada mai lunga de timp, nu este recomandat sa o lasati in apa. Va rugam sa o scoateti din apa si lasati sa se scurga toata apa din interiorul pompei. Demontati partea superioara a pompei, scoateti statorul din cauciuc si adaugati putin ulei pe snec, pentru a evita repomirea cu dificultati a pompei si aparitia coroziunii.
- Scufundati pompa intrun container cu apa curata si printi-o pentru o perioada scurta pentru a clati interiorul pompei.
- Pentru curatarea carcasei folositi o laveta si in niciun caz benzina, solutii sau alte substante de curatare. In caz contrar exista pericol de deteriorare a aparatului.
- Este interzisa demontarea si efectuarea oricaror operatii de intretinere a persoanelor neautorizate. Pe perioada garantiei aceste operatii se fac numai la punctele de service.

## DEPOZITAREA SI ELIMINAREA PRODUSULUI

### 5.1. Depozitarea

Depozitati aparatul astfel incat acesta sa nu poata fi pornit de catre persoane neautorizate.

Nu lasati produsul sa stea in soare sau la o temperatura mai scazuta de 10°C, daca nu este folosit o perioada mai lunga de timp.

Depozitati aparatul intr-un spatiu inaccesibil copiilor, intr-o pozitie stabila si sigura.

Nu pastrati produsele ambalate in folie sau in punga de plastic pentru a evita acumularea umiditatii.

Evitati contactul aparatului cu produse chimice, inflamabile, combustibili.

### 5.2. Garantie / Eliminare produsului

Daca exista o problema de calitate de la data cumpararii in termen de 2 ani, producatorul va furniza servicii de reparatii sau inlocuire gratuite.

Daunele provocate de operator ca urmare a utilizarii necorespunzatoare sau ca urmare a unor dezastru naturale, nu se incadreaza in perioada de garantie si se vor percepe costuri de reparatie.

Pastrati certificatul de garantie. Nu este permis sa se transfere. Este valabil numai daca este emis de distribuitori autorizati sau agenti agreati de catre producator.

Nu aruncati utilajele electrice impreuna cu deseurile menajere! In conformitate cu Directiva Europeana 2002/96/CE privind deseurile de echipamente electrice si electronice si punerea in aplicare a acesteia in conformitate cu legislatia nationala, instrumentele electrice care au ajuns la sfarsitul vietii trebuie colectate separat si returnate la o instalatie de reciclare compatibila cu normele de protectie a mediului.

Utilizatorul are responsabilitatea de a asigura indepartarea utilajului la sfarsitul duratei sale de viata in instalatiile de colectare corespunzatoare, cunoscand sanctiunile prevazute de legislatia in vigoare privind deseurile.



Colectarea selectiva pentru fiecare material pentru reciclare, tratare si eliminare compatibila cu mediul contribuie la evitarea posibilelor efecte negative asupra mediului si asupra sanatatii si promoveaza recuperarea materialelor din care este compus produsul.

Pentru informatii mai detaliate cu privire la sistemele de colectare disponibile, contactati serviciul local pentru eliminarea deseurilor sau magazinul unde a fost efectuata achizitia.

Producatorii si importatorii isi indeplinesc responsabilitatea pentru reciclarea, tratarea si eliminarea produselor compatibile cu mediul, fie direct, fie prin participarea la un sistem colectiv de colectare si reciclare.

Ambalajul produsului este 100% reciclabil.

Echipamentele electrice uzate si accesoriile acestora contin o cantitate considerabila de materii prime si plastic, care pot fi reciclate la randul lor.



**ATENTIE**

**Trebuie sa intrerupeti imediat utilizarea produsului si sa contactati distribuitorul daca problemele de functionare nu pot fi rezolvate utilizand remediile de mai jos.**

Defectele minore sunt deseori suficiente pentru a afecta buna functionare a pompei. In majoritatea cazurilor, veti putea corecta cu usurinta aceste defecte. Va rugam sa consultati urmatorul tabel:

<b>Problema</b>	<b>Cauza probabila</b>	<b>Moduri de remediere</b>
Pompa functioneaza, dar nu trage apa.	Aerul nu poate scapa, deoarece	Conducta de presiune este inchisa. (Rasucire posibila in furtunul de presiune).
	Aer in talpa de aspiratie.	Asteptati aproximativ 60 de secunde pana cand pompa s-a ventilat. Daca este necesar, opriti si apoi reporniti.
	Filtrul este infundat.	Curatati filtrul.
	Nivelul apei sub este nivelul minim al apei atunci cand este pus in functiune.	Scufundati mai adanc pompa.
Pompa nu porneste sau se opreste brusc in timpul functionarii.	Comutatorul termic a oprit pompa din cauza supraincalzirii.	Curatati filtrul.
	Supapa de retinere este blocata.	Contactati un service autorizat.
	Electricitate lipsa.	Verificati sigurantele electrice.
	*RCD a declansat	Contactati un service autorizat

# DECLARATIE DE CONFORMITATE

1. Denumirea producatorului .....Fabricat in P.R.C. pentru GOLDEN FISH SRL, Romania
  2. Adresa producatorului ..... Linia de Centura 5 CTPark Bucharest North, Stefanestii de Jos, Ilfov, 077175
  3. Denumire produs .....Pompa submersibila Micul Fermier 1.1KW, debit 2700l/h, inaltime maxima pompare 130m
  4. Numar de identificare produs / Model fabricant: .....MF-PS1014-G01
- Standarde de armonizare relevante sau trimerite la specificatiile in legatura cu care se declara conformitatea:
5. H.G. nr. 1029 din 3 septembrie 2008 privind conditiile introducerii pe piata
  6. OG. Nr. 20 din 18 august 2010 (actualizata) privind stabilirea unor masuri pentru aplicarea unitara a legislatiei Uniunii Europene care armonizeaza conditiile de comercializare a produselor;
  7. EN IEC 55014-1:2021: privind compatibilitatea electromagnetica (EMC) a aparatelor electrocasnice, uneltelor electrice si aparatelor similare.
  8. EN IEC 61000-3-2:2019+A1:2021+A2:2024: privind limitarea curentilor armonici injectati in reseaua publica de alimentare.
  9. EN 61000-3-3:2013+A1:2019+A2:2021+AC:2022-01: privind limitarea fluctuatiilor de tensiune in sistemele de alimentare cu tensiune joasa.
  10. EN IEC 55014-2:2021: privind imunitatea electromagnetica pentru aparatele electrocasnice, uneltelor electrice si aparatele similare.
  11. EN IEC 60335-1:2023+A11:2023: privind siguranta pentru aparatele electrice de uz casnic si similare.
  12. EN IEC 60335-2-41:2021+A11:2021: privind siguranta pentru pompe electrice destinate utilizarii casnice si similare, pentru lichide cu o temperatura de pana la 90°C.
  13. EN 62233:2008: privind campurile electromagnetice generate de aparatele electrocasnice si aparatele similare, in raport cu expunerea umana.
  14. EN ISO 12100:2010: privind proiectarea masinilor, incluzand evaluarea riscurilor si reducerea acestora, pentru a asigura siguranta in utilizare.
  15. EN 809:1998+A1:2009+AC:2010: privind siguranta pentru constructia, asamblarea, instalarea, operarea si intretinerea pompelor si unitatilor de pompare pentru lichide.



SC GOLDEN FISH SRL, avand sediul social in Linia de Centura 5, CTPark Bucharest North, Stefanestii de Jos, Judetul Ilfov, Romania, inregistrata la Registrul Comertului Ilfov cu nr. J23/2652/2016, CUI RO 22908031, prin reprezentant legal Pastrav Gabriel Constantin in calitate de Administrator, declaram pe propria raspundere, cunoscand prevederile art. 292 Cod Penal cu privire la falsul in declaratii, faptul ca produsul "**Pompa submersibila Micul Fermier 1.1KW, debit 2700l/h, inaltime maxima pompare 130m, MF-PS1014-G01**" care face obiectul acestei declaratii de conformitate nu pune in pericol viata, sanatatea si securitatea muncii, nu produce impact negativ asupra mediului si este in conformitate cu Directiva 2006/42/CE privind echipamentele tehnice, Directiva 2014/35/UE privind echipamentelor electrice destinate utilizarii in cadrul unor anumite limite de tensiune, si Directiva 2014/30/UE privind compatibilitatea electromagnetica.

Organismul notificat pentru verificarea conformitatilor: EUTEST Belgelendirme Muayene ve Gøzetim Hizmetleri Istanbul/Turcia

Conformitatile declarate conform certificat nr. TD24722401

Semnat pentru si in numele: .....S.C. GOLDEN FISH SRL

Adresa la care se constituie si se pastreaza dosarul tehnic: Linia de Centura 5, CTPark Bucharest North, Stefanestii de Jos, Jud Ilfov, 077175; CUI: RO22908031 Nr. Reg. Com.: J23/2652/2016  
Telefon: 0374 496 550; www.micul-fermier.ro

Numele, functia persoanei imputernicite:.....Pastrav Gabriel Constantin, Administrator  
Iulie 2025



(Semnatura si stampila)

Stimate client,

Va multumim pentru increderea pe care ne-ati acordat-o prin cumpararea acestui produs si va asiguram de intreaga noastra colaborare pe intreaga perioada de utilizare a acestuia.

SC GOLDEN FISH SRL, acorda cumparatorului o garantie legala/comerciala in conditiile prezentului certificat de garantie, fara a limita sau elimina drepturile consumatorului in conformitate cu OUG 140/2021 prin Legea nr. 205/2023 ce transpune Directiva (UE) 2019/771.

SC GOLDEN FISH SRL garanteaza aplicarea de masuri corective, fara costuri, in caz de neconformitate a bunurilor si ca aceste masuri nu afecteaza garantia acordata.

<b>Produs</b>	<b>Pompa submersibila Micul Fermier 1.1KW, debit 2700/h, inaltime maxima pompare 130m, MF-PS1014-G01</b>	
Tip	Produs fara elemente digitale .....	<input type="checkbox"/>
	Produs cu elemente digitale ce incorporeaza un continut digital sau serviciu digital .....	<input type="checkbox"/>
	Produs actionat de un motor termic .....	<input type="checkbox"/>
	Produs actionat de un motor electric .....	<input type="checkbox"/>
	Produs de tip accesoriu / Produs fara actionare .....	<input type="checkbox"/>
<b>Comerciant</b>	Vanzator: ..... / Magazin: .....	
Date de contact	Adresa: .....	
Nr. factura / Data	E-mail: .....	
Semnatura	Tel.: .....	
<b>Cumparator</b>	Nume/Prenume: .....	
Date de contact	Adresa: ..... E-mail: ..... Tel.: .....	
Semnatura		
<b>Comanda</b>	Achizitie din magazin fizic ..... <input type="checkbox"/> On-line ..... <input type="checkbox"/>	
Modalitate de achizitie	Proba de functionare realizata ..... <input type="checkbox"/>	
Modalitatea de comanda	Din stocul existent ..... <input type="checkbox"/> La comanda speciala ..... <input type="checkbox"/>	
	In stoc dar nu la locul achizitiei <input type="checkbox"/>	
<b>Garantia</b>	Consumatori	Profesionisti / Persoane juridice
Legala	2 ani	<b>1 an</b>
Comerciala	2 ani	<b>1 an</b>

Semnatura Vanzator .....

**GARANTIE COMERCIALA****2 ani**

Durata medie de utilizare a produsului este de 10 ani daca se utilizeaza conform specificatiilor pentru uz gospodaresc si sunt evitate solicitarile excesive specifice utilizarii industriale. SC GOLDEN FISH SRL, in conditiile prezentului certificat de garantie, acorda cumparatorului o garantie comerciala de **2 ani de la livrarea produsului**.

**GARANTIE DE CONFORMITATE LEGALA****2 ani**

In conformitate cu OUG. nr. 140/2021 astfel cum a fost modificata prin Legea nr. 205/2023 pentru transpunerea Directivei (UE) 2019/771

**Perioada de garantie legala de conformitate este de 2 ani de la livrarea produsului.**

Aceasta garantie legala este acordata astfel:

- **CONSUMATORI:** persoana fizica sau grup de persoane fizice constituite in asociatii, care actioneaza in scopuri din afara activitatilor comerciale, industriale sau de productie, artizanale ori liberale) si este de 2 ani de la data livrarii.
- persoana fizica sau grup de persoane fizice constituite in asociatii, care actioneaza in scopuri din afara activitatilor comerciale, industriale sau de productie, artizanale ori liberale si este de **2 ani** de la data livrarii.
- **PROFESIONISTI:** pentru persoane fizice autorizate, persoane juridice sau alte forme de organizare termenul de garantie este de **1 an** de la data livrarii.

**Produse ce includ elemente digitale:**

Daca produsul include elemente digitale ce incorporeaza un **continut digital sau un serviciu digital**, perioada de garantie legala de conformitate pentru continutul digital sau serviciul digital pentru care contractul de vanzare - cumparare prevede furnizarea continua de continut digital sau a serviciului digital pe durata determinata este:

- 2 ani de la livrare, respectiv de la livrarea bunului - pentru produse cu durata medie de utilizare de 5 ani;
- 5 ani de la livrare, respectiv de la livrarea bunului - pentru produse cu durata medie de utilizare mai mare de 5 ani;
- Pe tot parcursul perioadei de furnizare a continutului / serviciului digital - pentru furnizare continua a continutului / serviciului digital pe o perioada mai mare de 5 ani.

**REMEDII (incluse in garantia legala de conformitate)**

Firma GOLDEN FISH SRL garanteaza toate drepturile legale prevazute de OUG nr.140/2021 astfel cum a fost modificata prin Legea nr. 205/2023 in beneficiul consumatorilor cu privire la garantia legala de conformitate. Dispozitiile prezentului certificat de garantie legala de conformitate se completeaza, in mod corespunzator, cu dispozitiile OUG nr.140/2021 astfel cum a fost modificata prin Legea nr. 205/2023.

**Masurile corective in caz de neconformitate:**

- In caz de neconformitate, consumatorul are dreptul de a beneficia de aducerea in conformitate a bunurilor, de a beneficia de o reducere proportionala a pretului sau de a obtine incetarea contractului, in conditiile legii.
- Pentru ca bunurile sa fie aduse in conformitate, consumatorul poate opta intre reparatie si inlocuire, cu exceptia cazului in care masura corectiva aleasa ar fi imposibila sau, in comparatie cu cealalta masura corectiva disponibila, ar impune vanzatorului costuri care ar fi disproportionale, luand in considerare toate circumstantele (exemplu valoarea bunurilor in cazul in care nu ar fi existat neconformitatea, gravitatea neconformitatii sau daca masura corectiva alternativa ar putea fi executata fara vreun inconvenient semnificativa pentru consumator.
- Consumatorii beneficiaza de inlocuirea bunurilor in cazul in care neconformitatea acestora este constatata la scurt timp dupa livrare, fara a depasi 30 de zile calendaristice.(Legea nr. 205/2023)

**RO**

#### • **Instalarea incorecta a bunurilor:**

Orice neconformitate cauzata de instalarea incorecta a bunurilor este considerata ca reprezentand o neconformitate a bunurilor in una din urmatoarele situatii:

- Instalarea face parte din contractul de vanzare si a fost realizata de vanzator sau sub raspunderea vanzatorului;
- Instalarea, destinata sa fie realizata de consumator, a fost realizata de acesta si instalarea incorecta s-a datorat unor erori din instructiunile de instalare furnizate de vanzator sau, in cazul bunurilor cu elemente digitale, de catre vanzatorul sau furnizorul continutului digital sau al serviciului digital.

#### **Sarcina probei de neconformitate:**

- Orice neconformitate care este constatata in termen de un an de la data la care bunurile au fost livrate este prezumata a fi existat deja in momentul livrarii bunurilor, pana la proba contrarie sau cu exceptia cazului in care aceasta prezumtie este incompatibila cu natura bunurilor sau cu natura neconformitatii.
- In cazul bunurilor cu elemente digitale pentru care contractul de vanzare prevede furnizarea continua de continut digital sau de servicii digitale pentru o anumita perioada, sarcina probei cu privire la conformitatea continutului digital sau a serviciului digital pe parcursul perioadelor de garantie legala ii revine vanzatorului in cazul unei neconformitati care este constatata pe parcursul acestei perioade - art. 10 (3).

#### **Remedierea bunurilor prin reparatie:**

- In cazul in care neconformitatea este remediata prin reparatie, termenele se prelungesc cu timpul de nefunctionare a bunului, din momentul la care a fost adusa la cunostinta vanzatorului lipsa de conformitate pana la predarea efectiva a bunului in stare de utilizare normala catre consumator.

#### **Remedierea bunurilor prin inlocuire:**

- In cazul in care neconformitatea este remediata prin inlocuire, pentru bunurile care inlocuiesc bunurile neconforme, termenele legale de garantie pentru produsul inlocuit incep sa curga de la data inlocuirii cu noul produs.

#### **Reducerea pretului si incetarea contractului:**

Consumatorul are dreptul fie sa obtina o reducere proportionala a pretului in conformitate cu legea, fie sa obtina incetarea contractului de vanzare in conditiile legii, in oricare dintre urmatoarele cazuri:

- Vanzatorul nu a finalizat reparatia sau inlocuirea sau, dupa caz, nu a finalizat reparatia sau inlocuirea potrivit prevederilor legii sau vanzatorul a refuzat sa aduca in conformitate bunurile potrivit prevederilor legii;
- Se constata o neconformitate, in pofida eforturilor vanzatorului de a o remedia;
- Neconformitatea este de o asemenea gravitate incat justifica o reducere de pret sau dreptul la incetarea imediata a contractului de vanzare;
- Vanzatorul a declarat ca nu va aduce bunurile in conformitate intr-un termen rezonabil sau fara inconveniente semnificative pentru consumator ori acest lucru reiese clar din circumstantele cazului.

Consumatorul are dreptul de a suspenda plata unei parti restante din pretul bunurilor sau a unei parti a acesteia pana in momentul in care vanzatorul isi va fi indeplinit obligatiile care ii revin in temeiul legii.

Reducerea de pret este proportionala cu diminuarea valorii bunurilor primite de consumator in comparatie cu valoarea pe care bunurile ar avea-o daca ar fi in conformitate.

## INCETAREA CONTRACTULUI:

- Nu poate fi solicitata daca vanzatorul dovedeste ca neconformitatea este minora;
- Poate fi solicitata pentru totalitatea bunurilor achizitionate si livrate, desi motivul de incetare vizeaza doar anumite bunuri, in cazul in care consumatorului nu i se poate pretinde in mod rezonabil sa accepte sa pastreze numai bunurile conforme;
- Determina obligatia consumatorului de a returna vanzatorului bunurile, pe cheltuiala vanzatorului;
- Determina obligatia vanzatorului de a rambursa consumatorului pretul platit pentru bunuri la primirea bunurilor sau a unei dovezi prezentate de consumator ca bunurile au fost returnate;
- Vanzatorul va folosi aceleasi modalitati de plata ca si cele folosite de consumator pentru tranzactia initiala, cu exceptia cazului in care consumatorul a fost de acord cu o alta modalitate de plata si cu conditia de a nu cadea in sarcina consumatorului plata de comisioane in urma rambursarii.

Garantia legala pentru viciu ascuns este aplicabila in conditiile legii, conform OG nr. 21/1992 (revizia 2) privind protectia consumatorului, OUG nr. 140/2021 astfel cum a fost modificata prin Legea nr. 205/2023 si Codului Civil. Viciul ascuns reprezinta deficiente calitative a unui produs livrat sau a unui serviciu prestat care nu a fost cunoscuta si nici nu putea fi cunoscuta de catre consumator prin mijloacele obisnuite de verificare.

## DREPTUL DE RETUR

### Achizitie prin comanda speciala

Produsele aduse pe comanda speciala de la furnizori externi care nu sunt in stoc, pentru care s-a solicitat producerea lor si s-a achitat un avans, **NU sunt returnabile sub nici o forma**, cu exceptia lipsei vizibile de conformitate. Comanda speciala se va emite dupa semnarea unui Contract de vanzare-cumparare incheiat intre cele doua parti, care detaliaza toti termenii si conditiile speciale care se aplica.

### Achizitie din stoc din magazinul fizic

Produsele achizitionate din magazin, pe care Cumparatorul are posibilitatea sa le inspecteze si sa le receptioneze pe loc, **NU sunt returnabile**, cu exceptia lipsei de conformitate.

### Achizitie din stocul nedisponibil inspectarii

Produsele care nu sunt in stoc, dar sunt deja comandate de Vanzator sau produsele din stoc care NU sunt disponibile Consumatorului sa le inspecteze si sa le receptioneze pe loc, in cazul in care s-a achitat avans, pot fi returnate in termen de maxim 14 zile de la primirea produselor.

### Achizitie prin comert la distanta

Produsele achizitionate prin comert la distanta (online, telefonic, etc.) se supun termenilor directivei 2011/83/UE **si pot fi returnate in termen de 14 de zile, indiferent de motiv**. Daca Consumatorul se decide sa returneze produsul in termenul legal, costurile de transport sunt suportate integral de catre acesta.

### Procedura de retur

Cumparatorul va transmite o solicitare de retur prin email, telefon sau posta in termen de maxim 14 zile de la receptia produselor si sa returneze produsele in starea lor originala la magazinul de la care au fost achizitionate, in maxim 14 zile de la transmiterea solicitarii.

Cumparatorul are posibilitatea de a alege alte produse din stoc, de o valoare totala minima cu cea a produselor returnate, in termen de maxim 14 zile de la transmiterea solicitarii. Produsele alese la schimb nu pot fi din nou returnate, cu exceptia lipsei de conformitate

## CONDITII DE ACORDARE A GARANTIEI:



### INFORMATII

Pentru orice defectiune aparuta in perioada de garantie legala, apelati la vanzator, respectiv prin magazinul de unde a fost achizitionat produsul sau direct la:

service@micul-fermier.ro; tel: +40 751 098 855; contact@micul-fermier.ro; tel: +4 0374 496 550.

Reparatiile / inlocuirile se efectueaza cu respectarea urmatoarelor conditii:

- Fara costuri si fara vreun inconvenient semnificativ pentru consumator, tinand seama de natura bunurilor si de scopul pentru care consumatorul a solicitat bunurile in cauza;
- Consumatorul pune bunurile la dispozitia vanzatorului, iar vanzatorul preia bunurile inlocuite pe propria cheltuiala;
- Obligatia de a repara sau inlocui bunurile include, dupa caz, demontarea bunurilor neconforme si instalarea bunurilor de inlocuire sau a bunurilor reparate sau suportarea costurilor aferente demontarii si instalarii;
- Consumatorul nu este obligat sa plateasca pentru utilizarea normala a bunurilor inlocuite in perioada care a precedat inlocuirea acestora.

**Reclamatii referitoare la aspectele prevazute mai jos, se rezolva numai contra cost:**

- Piese si accesorii care prezinta lovituri, zgarieturi, sparturi sau deformari din vina exclusiva a consumatorului.

**NU SE ACORDA GARANTIE IN CAZUL:**

- Deteriorarea si/sau defectarea produsului ca urmare a nerespectarii partiale sau totale a instructiunilor.
- Modificarea starii originale a produsului in scopul depasirii performantelor.
- Sunt excluse de la garantie defectele rezultate de uzura sau solicitarea excesiva.
- Produsele desigilate sau la care s-a intervenit in vederea repararii de catre persoane neautorizate.
- Produsele care au fost utilizate pentru alte scopuri decat cele indicate in prezentul manual.

**Drepturile consumatorului sunt cele prevazute in OUG nr. 140/2021 astfel cum a fost modificata prin Legea nr. 205/2023 si OG 21/1992 (republicata).**

In cadrul acestui proces, GOLDEN FISH SRL va prelucreaza datele cu caracter personal, cu respectarea legilor aplicabile privind confidentialitatea si protectia datelor - [www.micul-fermier.ro](http://www.micul-fermier.ro)

Declaratie Vanzator	DA	NU
Produsul achizitionat nu prezinta neconformitati evidente	<input type="checkbox"/>	<input type="checkbox"/>
Produsul/ambalajul nu prezinta deteriorari evidente	<input type="checkbox"/>	<input type="checkbox"/>
Am predat cumparatorului documentele de insotire	<input type="checkbox"/>	<input type="checkbox"/>
Semnatura Vanzator	<input type="text"/>	

RO

Declaratie Cumparator	DA	NU
Am verificat aspectul si componenta produsului/accesoriilor	<input type="checkbox"/>	<input type="checkbox"/>
La achizitie s-a efectuat o proba de functionare	<input type="checkbox"/>	<input type="checkbox"/>
Am luat la cunostiinta despre conditiile de acordare a garantiei	<input type="checkbox"/>	<input type="checkbox"/>
Semnatura Cumparator	<input type="text"/>	

**INTERVENTII IN PERIOADA DE GARANTIE:**

Nr.	Data intrarii	Nr. factura	Prelungire garantie	Semnatura
1				
Constatari la receptie:				
Reparatiile efectuate:				

Nr.	Data intrarii	Nr. factura	Prelungire garantie	Semnatura
2				
Constatari la receptie:				
Reparatiile efectuate:				

Nr.	Data intrarii	Nr. factura	Prelungire garantie	Semnatura
3				
Constatari la receptie:				
Reparatiile efectuate:				







**MICUL  
FERMIER**  
**.RO**

**creștem  
împreună,  
din 2007**

Golden Fish SRL face toate eforturile in a va prezenta cat mai bine caracteristicile produselor prezente in manual. Imaginile produselor prezentate in manual sunt cu titlu de prezentare si pot fi diferite fata de produsele livrate (prin culoare, accesorii, aspect, etc.) Producatorul isi rezerva dreptul de a aduce modificari specificatiilor tehnice ale produselor fara o notificare prealabila.

**CONTACT:**

---

Golden Fish SRL  
Linia de Centura 5  
CTPark Bucharest North  
Sat Stefanestii de Jos  
Ilfov 077175, Romania

[www.micul-fermier.ro](http://www.micul-fermier.ro)  
[contact@micul-fermier.ro](mailto:contact@micul-fermier.ro)    [service@micul-fermier.ro](mailto:service@micul-fermier.ro)  
+40 374 496 550    +40 751 098 855

Fabricat in P.R.C.