

DETOOLZ
SMART WORK

produse 

Manual de utilizare și întreținere

Instrucțiuni originale | Revizia 02 | 05/2024

conține accesorii

curățare ușoară

- pentru roșii
- pentru cârnați
- 1 cuțit din inox
- 1 împingător
- 3 site (3 mm, 5mm, 7mm)



eficientă
și ușor
de utilizat

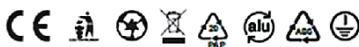
DZ-CB1004-G01

Mașină de tocat carne, 1400W, 90Kg/h cu 3 site

Randament sporit

Extrem de practică și utilă

Manevrare fără riscuri



➤ INSTRUȚIUNI ORIGINALE

Citiți cu atenție prezentele instrucțiuni de funcționare înainte de prima punere în funcțiune a produsului și respectați obligatoriu instrucțiunile de siguranță! Nerespectarea indicațiilor din prezentul manual scutește producătorul de orice răspundere și duce la pierderea garanției! Păstrați acest manual pentru referințe ulterioare.

2024 Toate drepturile rezervate

creștem împreună, din 2007

**micul
FERMIER**

.RO

CUPRINS:

1. INFORMAȚII GENERALE.....	4
1.1. DESCRIERE MANUAL	4
1.2. UTILIZAREA ȘI SCOPUL MANUALULUI	4
1.3. SIMBOLOGIA UTILIZATĂ	4
2. INSTRUCȚIUNI DE SIGURANȚĂ.....	5
2.1. PRECAUȚII GENERALE	5
2.2. SECURITATE PERSONALĂ	5
2.3. RISCURI REZIDUALE	6
2.4. INSTRUCȚIUNI DE SIGURANȚĂ ELECTRICĂ	6
2.5. INSTRUCȚIUNI DE PRIM AJUTOR.....	7
3. DATE TEHNICE - DESCRIEREA PRODUSULUI.....	8
3.1. DESCRIEREA PRODUSULUI	8
3.2. SPECIFICAȚII TEHNICE	9
4. INSTRUCȚIUNI DE OPERARE	10
4.1. ASAMBLAREA SI PUNEREA ÎN FUNCȚIUNE	10
4.2. CURAȚAREA APARATULUI	12
4.3. ÎNTREȚINEREA APARATULUI	12
5. DEPOZITAREA ȘI ELIMINAREA	14
5.1. DEPOZITAREA	14
5.2. GARANȚIE / ELIMINAREA APARATULUI.....	14
6. PROBLEME ȘI REMEDII.....	15
7. DECLARAȚIE DE CONFORMITATE.....	16
8. CERTIFICAT DE GARANȚIE.....	17

STIMATE CLIENT,

↗ Firma GOLDEN FISH SRL este constant preocupată de creșterea calității produselor și serviciilor, precum și de lărgirea și diversificarea portofoliului de produse disponibile, pentru a vă oferi deplină satisfacție.

Vă rugăm să citiți cu atenție prezentul manual înainte a primei utilizări și ulterior păstrați-l cu atenție, într-un loc accesibil pentru orice consultare viitoare. Acest manual este compatibil cu produsul:

Mașină de tocat carne, 1400W, 90Kg/h cu 3 site, DZ-CB1004-G01

În numele întregii noastre echipe, vă mulțumim pentru încrederea pe care ne-ați acordat-o prin cumpărarea acestui produs și vă asigurăm de întreaga noastră colaborare. Suntem siguri că acest produs nou, modern, funcțional și practic, fabricat din materiale de cea mai bună calitate, vă va satisface exigențele în cel mai bun mod cu putință.

Pentru a obține cele mai bune rezultate este important să citiți în întregime instrucțiunile din acest manual.

Manualul de utilizare este parte integrantă a acestui produs. Acesta include instrucțiuni importante despre siguranță, utilizare și eliminare. Înainte de a începe să folosiți aparatul, citiți cu atenție toate instrucțiunile privind operarea și siguranța.

Producătorul nu este răspunzător de orice pagube produse persoanelor sau proprietăților cauzate de instalarea și utilizarea incorectă a produsului.

MULȚUMESC

Gabriel Păstrăv,
Director General



Golden Fish SRL face eforturi permanente pentru a păstra acuratețea informațiilor din acest manual. Uneori produsele pot avea culori sau nuanțe diferite ce sunt modificate de către producător fără preaviz. Imaginile furnizate au caracter informativ și pot conține unele diferențe în funcție de configurația constructivă a produsului comercializat.

INFORMAȚII GENERALE

1.1. Descriere manual

Prezentul manual a fost redactat pe baza documentelor originale realizate de către producător și a fost localizat pentru comercializare pe piața locală. În acest document se regăsesc integral toate indicațiile originale provenite de la producător.

Manualul reflectă stadiul actual al produsului comercializat și nu poate să fie considerat inadecvat în cazul în care urmează alte noi versiuni ce vor fi supuse unor actualizări ulterioare.

Producătorul își rezervă dreptul de a face acest lucru prin actualizarea manualelor de utilizare și întreținere fără obligația de a actualiza manualele produselor deja comercializate decât în cazuri excepționale.

Dacă aveți îndoieli sau nu înțelegeți pe deplin datele prezentate în acest manual, contactați centrul de service zonal, distribuitorul autorizat sau direct adresați o cerere către producător.

Se specifică faptul că producătorul intenționează să continue optimizarea produsului dvs.

1.2. Utilizarea și scopul manualului

Protejați-vă pe dumneavoastră și pe ceilalți de rănire prin utilizarea corectă a produsului - citiți manualul înaintea primei utilizări și urmați toate măsurile de siguranță.

Scopul acestui manual este de a vă aduce la cunoștință modalitatea eficientă de utilizare și întreținere în condiții de siguranță pentru o utilizare de durată a produsului achiziționat.

Păstrați cu atenție manualul, într-un loc accesibil pentru orice consultare viitoare. În caz de pierdere sau deteriorare solicitați o copie de la distribuitorul dvs. sau direct la producător.

1.3. Simbologia utilizată

Pe parcursul manualului veți regăsi următoarele modalități de atenționare:

i INFORMAȚII	
În cazul unor informații particulare.	
! NOTĂ/OBSERVAȚIE	
Utilizarea neadecvată poate conduce la pierderea garanției producătorului.	
SIMBOL	SEMNIFICAȚIE
	ATENȚIE Atenționare pentru situații cu potențial pericol.
	PERICOL GENERAL Atenție pericol generic urmat de explicația tipului de pericol.
	PERICOL ELECTRIC Semnalizează prezența tensiunii electrice sau a unor echipamente care utilizează tensiunea electrică.
	INTERVENȚIE MECANICĂ Atenționare pentru intervenții necesare asupra elementelor mecanice.
	INTERVENȚIE ELECTRICĂ Atenționare pentru intervenții necesare asupra elementelor electrice.
	PROTECȚIE MÂINI Se recomandă folosirea mănușilor de protecție.
	ÎMPĂMÂNTARE Necesită legătura de împământare.
	DE CITIT Se recomandă să citiți cu atenție.
	PRIM AJUTOR Instrucțiuni de prim ajutor în caz de accident.

2.1. Precauții generale



Citiți cu atenție prezentul document pentru a vă informa privind tipurile de lucrări permise și limitările produsului precum și riscurile potențiale specifice legate de acesta.

Mașina de tocat carne, 1400W, 90Kg/h cu 3 site, DZ-CB1004-G01 este un produs robust, eficient și ușor de utilizat pentru tocarea cărnii roșii proaspete pentru cârnați, chiftele/kebbe, musaca, preparării sucului proaspăt de roșii sau umplerii cârnaților de casă.

Nu sunt permise alte operații decât cele indicate în prezentul manual. În acest sens, precizăm că mașina electrică de tocat **nu poate fi utilizată în regim industrial**. Operațiile pentru care nu a fost proiectată această mașină pot crea pericole și pot provoca vătămarea persoanelor. Pentru a proteja sănătatea persoanelor care folosesc mașina de tocat, se recomandă montarea și folosirea elementelor de protecție cu care este dotată aceasta.

2.2. Securitate personală

Rămâneți concentrați, mențineți atenția la ce faceți și fiți precaut atunci când manevrați mașina electrică de tocat carne.



PERICOL

Pericol de strivire sau tăiere! Țineți mâinile de parte de zona de preluare a cărnii. Îndepărtați de părțile mobile ale mașinii: părul, șireturile, îmbrăcămintea liberă, cablurile electrice sau alte fire ce pot fi antrenate accidental.



PERICOL

Nu lăsați copiii nesupravegheați în preajma mașinii de tocat. Nu utilizați mașina de tocat în alte scopuri decât cele prezentate în acest manual.

Evitați pornirea accidentală. Asigurați-vă că întrerupătorul mașinii este în poziția oprită și mașina este deconectată de la rețeaua electrică. Pornirea accidentală a mașinii de tocat vă poate surprinde cu mâinile în zona șnecului melcat și astfel se pot produce accidente grave.



INFORMAȚII

Înlocuiți imediat componentele deteriorate sau defecte. Folosiți pentru aceasta doar piese de schimb originale. Orice reparație neautorizată cu piese neadecvate conduce la pierderea garanției.

Nu forțați mașina prin introducerea unui volum mare cu carne în timp foarte scurt. Folosiți-o corect conform indicațiilor din acest manual. O mașină de tocat corect folosită își va face treaba în siguranță și la calitatea dorită.

Nu folosiți mașina de tocat dacă întrerupătorul său nu funcționează. O mașină care nu poate fi oprită sau pornită în mod controlat este deosebit de periculoasă și trebuie reparată imediat. O mașină de tocat cu un cablu de alimentare crestat sau deteriorat reprezintă un pericol major pentru operator.

Dacă după un timp de utilizare mașina de tocat se oprește brusc, acest lucru se poate datora siguranței termice, care oprește motorul datorită supraîncălzirii sale. Așteptați cel puțin 60 de minute, pentru deblocarea siguranței termice

2.3. Riscuri reziduale

Chiar dacă utilizați această mașină de tocat în conformitate cu instrucțiunile prezentate în acest manual, anumite riscuri reziduale nu pot fi excluse.

Pot apărea următoarele riscuri reziduale:

- Discomfort sau ușoare afecțiuni auditive ca urmare a expunerii îndelungate la o sursă de zgomot.

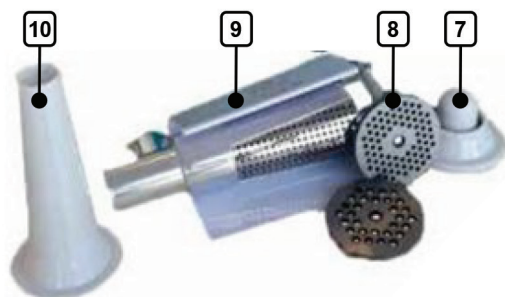
2.4. Instrucțiuni de prim ajutor

În eventualitatea unui accident, solicitați ajutorul persoanelor aflate în apropiere pentru a opri imediat funcționarea mașinii dacă nu mai sunteți în măsură să o faceți direct.

Când apelați la medic utilizând numărul unic de urgență 112, vă rugăm să furnizați următoarele informații:

- Adresa completă la care s-a produs accidentul;
- Date privind modul de producere: electrocutare, explozie sau accidentare mecanică;
- Numărul de persoane rănite;
- Starea răniților și felul leziunilor.

3.1. Descrierea produsului DZ-CB1004-G01

**MAȘINA DE TOCAT CARNE,
1400W, 90KG/H CU 3 SITE**


Nr.	Descriere
1	Împingător
2	Tavă de alimentare
3	Corp tocător
4	Mâner transport
5	Întreprupător ON/O/R (Pomii/Opriti/Invers)
6	Comutator Pomii/Invers
7	Accesorii chiftele/kibbe
8	Set 3 site
9	Accesorii pentru suc de roșii
10	Accesorii pentru cârnați
11	Carcasă motor
12	Piuliță fixare cuțit
13	Cuțit
14	Șnec melcat

3.2. Specificații tehnice

Mașina de tocat carne, 1400W, 90Kg/h cu 3 site, DZ-CB1004-G01 este un produs robust, eficient și ușor de utilizat pentru tocarea cărnii roșii proaspete pentru carnați, chiftele/kebbe, musaca, preparării sucului proaspăt de roșii sau umplerii cârnaților de casă.

Această mașină de tocat este proiectată și garantată pentru funcționarea la temperaturi ambientale cuprinse între 0°C și 40°C la o altitudine de maxim 1000m peste nivelul mării. Umiditatea trebuie să fie mai mică de 50% la 40°C. Pot fi depozitate sau transportate la temperaturi ambiante între -25°C și 55°C. Temperatura de lucru recomandată +5°+40°C.

Mașina de tocat Micul Fermier poate fi de folos în orice bucătărie pentru tocarea cărnii proaspete pentru carnați, chiftele, kibbe, musaca sau prepararea sucului proaspăt de roșii.

Această mașină de tocat poate fi extrem de utilă la prepararea sosului de roșii proaspăt și sănătos pentru paste, pizza sau pentru supe de roșii.

Mașina de tocat carne, 1400W, 90Kg/h cu 3 site, DZ-CB1004-G01 are următoarele caracteristici:

- Construcție robustă, din materiale de fabricație de cea mai bună calitate, ușoare și rezistente pentru o durată de viață extinsă.
- Picioare de susținere cu cauciuc moale pentru preluarea vibrațiilor.
- Inversor al sensului de rotație foarte util la deblocarea mașinii de tocat.
- Motor protejat la supraîncălzire - sistemul va întrerupe în mod automat alimentarea cu energie electrică a mașinii de tocat.
- Motor puternic de 1400W, care asigură un ritm constant de tocare, fără a se bloca.
- Toacă rapid și ușor, printr-o simplă apăsare de buton.
- Mașina de tocat dispune de o gamă de accesorii suplimentare pentru suc de roșii, cârnați, chiftele sau kibbe.

Denumire	Caracteristica tehnica
Tensiune	230 V
Frecvența	50 Hz
Productivitate	90 kg/h
Putere maxima	1400 W
Material bobinaj	Cupru
Turație maxima motor	14000~17000 rpm
Diametru ax (motor)	8 mm
Intensitate curent electric la funcționare nominala	1.36 A
Material site	Aliaj special de aluminiu
Tăviță detașabilă	Da
Dimensiuni tăviță	217*142*57 mm
Material tăviță	Aliaj special de aluminiu
Material cuțit	Inox / Otel inoxidabil
Protecție supraîncălzire	Da
Buton pentru inversarea sensului de rotație	Da
Aparatul are picioare cauciucate antialunecare	Da
Material echipament	Plastic / Inox / Aluminiu
Lungime cablu alimentare	1.2 m
Nivel zgomot	LpA:70dB; LwA:80dB
Clasa de izolație	Clasa II
Clasa de etanșeitate	IP20
Greutate bruta produs	3.75 Kg
Greutate neta produs	3.11 Kg
Dimensiuni cutie color	30.5*25*25.3 cm
Conținut colet	Cuțit din inox - 1buc; Site - 3buc (3mm, 5mm, 7mm); Accesoriu pentru roșii - 1buc; Accesoriu pentru cârnați - 1buc; Accesoriu presare - 1buc; Manual de utilizare

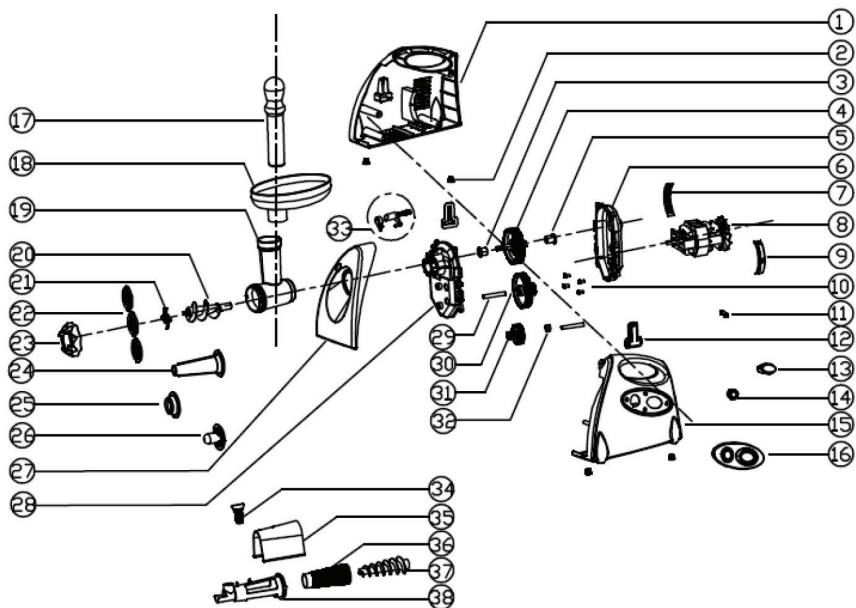
RO

3.3. Piese de schimb – schiță de montaj

Ori de câte ori trebuie să montați, reparați sau să interveniți asupra mașinii electrice de tocat carne trebuie să respectați procedura de montare/ demontare descrisă în planșa următoare:

i INFORMAȚII

Înlocuiți imediat componentele deteriorate sau defecte. Folosiți pentru aceasta doar piese de schimb originale. Apelați la un centru service autorizat. Orice reparație neautorizată cu piese neadecvate conduce la pierderea garanției.



Nr.	Descriere
1	Capac spate
2	Picioare
3	Bucșă ax –A
4	Pinion mare
5	Bucșă ax –B
6	Capac spate cutie de viteze
7	Țampon amortizor motor
8	Motor
9	Țampon amortizor motor
10	Șuruburi
11	Cleme
12	Amortizor pentru arcul angrenajului
13	Comutator mare
14	Comutator mic
15	Capac frontal
16	Panou comutatoare
17	Împingător

Nr.	Descriere
18	Pâlnie alimentare
19	Corp alimentare
20	Șnec
21	Cuțit
22	Sită
23	Piuliță fixare sită
24	Accesoriu cârnați
25	Accesoriu kibbe –A
26	Accesoriu kibbe –B
27	Panou decorativ
28	Capac frontal cutie de viteze
29	Ax pinion mic
30	Pinion median
31	Pinion mic
32	Bucșă ax mic
33	Modul blocare
34	Șurub ajustabil
35	Capac
36	Sită
37	Accesoriu roșii – melc
38	Accesoriu roșii - carcasă

RO

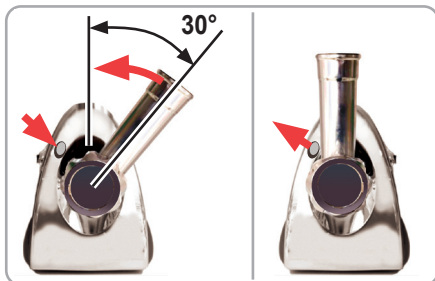
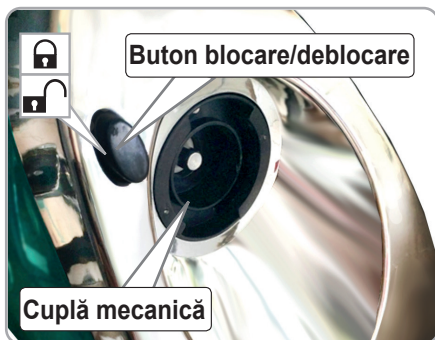
INSTRUCȚIUNI DE OPERARE

4.1. Punerea în funcțiune

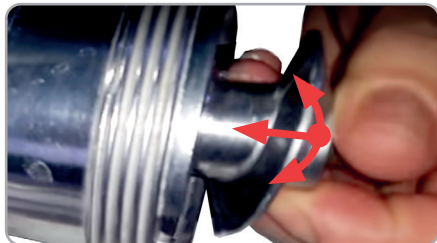
Înainte de orice intervenție asupra mașinii electrice de tocat carne sau în cazul montării/înlocuirii unui accesoriu, asigurați-vă că aceasta este oprită și nu este conectată la rețeaua de alimentare.

Montarea mecanismului de tocare carne (cap.3.1):

- Verificați conținutul coletului și după caz contactați vânzătorul dacă sunt piese lipsă sau piese avariate la transport;
- Așezați mașina de tocat, piesele de montat și accesoriile pe o suprafață plană și uscată;
- Apăsăți butonul de deblocare cu o mână iar cu cealaltă mână introduceți tubul T în poziția înclinată spre dreapta în mufa de îmbinare;
- Eliberați butonul de deblocare - acesta va rămâne presat;
- Rotiți tubul T în sens contrar acelor de ceasornic după care butonul de blocare va reveni automat la poziția inițială;



- Introduceți șneclul melcat în tubul T, cu partea alungită în față, apoi rotiți axul în așa fel încât acesta să avanseze în cupla din blocul motor



- Așezați cuțitul de tocat pe axul melcat, cu lama de tăiere orientată spre față. În cazul orientării inverse a cuțitului, carnea nu va fi tocată.
- Așezați sita de tocat lângă cuțitul de tocat prin orientarea după locașul din tubul T;

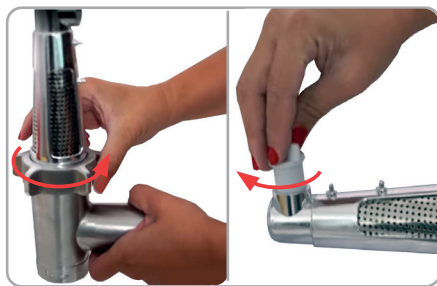


- Apăsăți ușor centrul discului de tocat cu o mână, apoi înșurubați ferm piulița de fixare cu cealaltă mână. Nu strângeți în exces;
- Așezați tava de alimentare pe capatul superior al tubului T și fixați-o într-o poziție în care suprafața tăvii să se situeze deasupra carcasei motorului;
- Mențineți libere fantele de aerisire ale motorului;
- Verificați că întrerupătorul ON/O/R este pe poziția neutră apoi cuplați alimentarea la rețeaua electrică (după ce ați verificat dacă rețeaua corespunde specificațiilor tehnice);

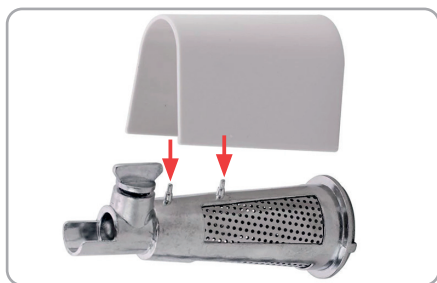
- Mențineți libere fantele de aerisire ale motorului;
- Verificați că întrerupătorul ON/O/R este pe poziția neutră apoi cuplați alimentarea la rețeaua electrică (după ce ați verificat dacă rețeaua corespunde specificațiilor tehnice);
- Cuplați întrerupătorul pe poziția pornit (ON);
- La prima utilizare lăsați mașina de tocat să funcționeze în gol pentru 5...10min pentru rodarea mecanismului de tocare. Pentru a curăța pulberea metalică rezultată, trebuie să demontați toate piesele și să le spălați în apă caldă cu săpun (sau detergent neutru pentru spălat vase) urmată de o clătire intensă cu apă caldă. După uscarea completă a pieselor, acestea se pot remonta conform instrucțiunilor anterioare - acum puteți utiliza mașina de tocat în mod normal.

Montarea accesoriului pentru suc de roșii:

- Verificați conținutul coletului și după caz contactați vânzătorul dacă sunt piese lipsă sau piese avariate la transport;
- Așezați mașina de tocat și accesoriile de montat pe o suprafață plană și uscată;
- Introduceți în tubul T șneclul melcat pentru tocat;
- Cuplați șneclul melcat pentru presat roșii în capătul șneclului pentru carne ;
- Introduceți sita pentru stors roșii în separatorul pentru suc;
- Ansamblul format dintre separator suc și sită suc trebuie așezat peste șneclul melcat pentru presat roșii;



- Strângeți totul prin rotirea piuliței de fixare;
- Montați șurubul de reglare debit;
- Montați capacul de protecție stropi;



Montarea accesoriului pentru kibbe si a palniei pentru cârnați se va efectua în mod similar cu montajul accesoriului pentru roșii.

4.2. Modul de operare

După ce mașina de tocat a fost corect pregătită pentru lucru și s-au luat toate măsurile de siguranță, puteți să o conectați la rețeaua electrică și s-o porniți.



ATENȚIE

Aplicarea unei forțe excesive asupra mașinii nu va grăbi finalizarea procesului de tocare. De fapt, presiunea excesivă nu va face decât să blocheze șneclul melcat și să îngrădească carnea în spatele cuțitului, reducând performanțele mașinii și durata de viață a acesteia.



ATENȚIE

Dacă mașina este folosită continuu mai mult de 5 min, lăsați-o în repaus timp de minim 10 minute înainte de a continua.

RO



4.3. Curățarea și întreținerea

Inspecția constantă și întreținerea atentă va menține mașina de tocat în stare de funcționare continuă și va elimina eventualele probleme.

- Înlocuiți piesele deteriorate numai cu piese de schimb originale, deoarece piesele care nu sunt testate și aprobate de producătorul echipamentului pot provoca daune neprevăzute.
- Lucrările de reparație și întreținere, altele decât cele descrise în această secțiune, trebuie efectuate numai de personal calificat și autorizat.
- În cazul în care mașina de tocat nu pornește, verificați dacă rețeaua de alimentare furnizează energia electrică conform specificațiilor tehnice.
- La aproximativ 100 de ore de utilizare, dacă sesizați o eficiență scăzută a mașinii deși cuțitul și sita au fost bine ascuțite, se recomandă să solicitați o inspecție la un centru service autorizat.

4.4. Depozitarea

Nu depozitați mașina de tocat carne neprotejată în aer liber sau în mediu umed. Păstrați-o într-un loc răcoros și uscat.

Depozitați această mașină astfel încât aceasta să nu poată fi pornită de către persoane neautorizate.

Nu lăsați mașina să stea în soare sau la o temperatură mai scăzută de -10°C, dacă nu este folosită o perioadă mai lungă de timp.

Depozitați produsul într-un spațiu inaccesibil copiilor, într-o poziție stabilă și sigură.

Nu păstrați produsul ambalat în folie sau în punga de plastic pentru a evita acumularea umidității.

4.5. Garanție / Eliminare produs

Dacă există o problemă de calitate de la data cumpărării în termen de 2 ani, producătorul va furniza servicii de reparații sau înlocuire gratuite.

Daunele provocate de operator ca urmare a utilizării necorespunzătoare sau ca urmare a unor dezastre naturale, nu se încadrează în perioada de garanție și se vor percepe costuri de reparație.

Păstrați certificatul de garanție. Nu este permis să se transfere. Este valabil numai dacă este emis de distribuitorul autorizat sau agenți agreați de către producător/ distribuitor.

Nu aruncați aparatele electrice împreună cu deșeurile menajere! În conformitate cu Directiva Europeană 2002/96/CE privind deșeurile de echipamente electrice și electronice și punerea în aplicare a acestora în conformitate cu legislația națională, instrumentele electrice care au ajuns la sfârșitul vieții trebuie colectate separat și returnate la o instalație de reciclare adecvată cu normele de mediu în vigoare.



Simbolul coșului de gunoi încrucișat indicat pe aparat indică faptul că produsul, la sfârșitul duratei sale de viață utilă, trebuie tratat separat de deșeurile menajere și trebuie trimis la un centru de colectare separat pentru echipamentele electrice și electronice sau returnat la comerciantul cu amănuntul în momentul achiziționării unui nou echipament echivalent.

Utilizatorul are responsabilitatea de a asigura îndepărtarea aparatului la sfârșitul duratei sale de viață în instalațiile de colectare corespunzătoare, cunoscând sancțiunile prevăzute de legislația în vigoare privind deșeurile.

Colectare selectivă pentru fiecare material pentru reciclare, tratare și eliminare compatibilă cu mediul contribuie la evitarea posibilelor efecte negative asupra mediului și asupra sănătății și promovează recuperarea materialelor din care este compus produsul. Ambalajul produsului este 100% reciclabil.

Echipamentele electrice uzate și accesoriiile acestora contin o cantitate considerabilă de materii prime și plastic, care pot fi reciclate la randul lor.



RO

PROBLEME ȘI REMEDII



ATENȚIE

Trebuie să întrerupeți imediat utilizarea produsului și să contactați distribuitorul dacă problemele de funcționare nu pot fi rezolvate utilizând remediile de mai jos.

Defectele minore sunt deseori suficiente pentru a afecta buna funcționare a mașinii de tocat. În majoritatea cazurilor, veți putea corecta cu ușurință aceste defecte. Vă rugăm să consultați următorul tabel:

Problemă	Cauză probabilă	Moduri de remediere
Mașina nu poate fi pornită.	Conexiune electrică defectuasă sau defecțiune a întrerupătorului.	Verificați conexiunea la rețeaua de alimentare cu energie electrică. Dacă întrerupătorul prezintă defecte, acesta trebuie imediat schimbat într-un centru service autorizat.
	Mașina de tocat a fost anterior folosită intens până la declanșarea sistemului de protecție la supraîncălzire.	Lăsați mașina de tocat să se racească complet 30-40 minute, apoi încercați să o porniți din nou.
	Mașina a fost depozitată pentru o perioadă îndelungată la o temperatură extremă.	Schimbați locul de depozitare și așteptați până ce temperatura este în limitele celei recomandate 0°C ± 40°C.
Tocarea se face în mod inefficient.	Cuțitul și sita sunt uzate sau neascuțite corect.	Verificați uzura cuțitului și sitei și după caz ascuțiți-le sau înlocuiți-le cu altele noi.
	Cuțitul a fost montat invers.	Montați corect cuțitul de tocare cu lamele către sită.
Mașina este în funcțiune, dar nu mai este eficientă.	Acumulare de grăsime, zgârciuri, tendoane în jurul cuțitului.	Folosiți funcția de schimbare a sensului de rotație R și/sau curățați toate piesele mecanismului de tocare.
Mașina este pornită, dar axul șnecului melcat nu se învârte.	Mașina de tocat este blocată.	Opriti mașina imediat. Folosiți funcția de schimbare a sensului de rotație R și/sau curățați toate piesele mecanismului de tocare.
Mașina funcționează, dar prea lent.	Mașina este blocată.	Folosiți funcția de schimbare a sensului de rotație R și/sau curățați toate piesele mecanismului de tocare.
	Presiune excesivă de alimentare cu carne.	Alimentați mai lent cu carne proaspătă.
	Carnea conține componente dure, resturi de oase, tendoane. Carnea este parțial decongelată.	Tăiați carnea în bucăți mai mici. Eliminați resturile de oase, zgârciuri sau tendoane. Folosiți carne proaspătă refrigerată și nu carne parțial congelată.

DECLARAȚIE DE CONFORMITATE

1. Denumirea producătorului..... Fabricat în P.R.C. pentru GOLDEN FISH SRL, România
2. Adresa producătorului..... Linia de Centura 5 CTPark Bucharest North, Stefanestii de Jos, Ilfov, 077175
3. Denumire produsMașina de tocat carne, 1400W, 90Kg/h cu 3 site
4. Număr de identificare produs / Model fabricant:DZ-CB1004-G01
Standarde de armonizare relevante sau trimerile la specificațiile în legătură cu care se declară conformitatea:
5. H.G. nr. 1029 din 3 septembrie 2008 privind condițiile introducerii pe piață (Directiva 2006/42/CE).
6. OG. Nr. 20 din 18 august 2010 (actualizată) privind stabilirea unor măsuri pentru aplicarea unitară a legislației Uniunii Europene care armonizează condițiile de comercializare a produselor.
7. EN 55014-1:2017 și EN 55014-2:2015 - Compatibilitate electromagnetică (limitarea emisiilor de frecvențe radio ale aparatelor de uz casnic, sculelor electrice și aparatelor similare).
8. EN 61000-3-2 2014 Compatibilitate electromagnetica (CEM) Limite pentru emisiile de curenți armonici.
9. EN 61000-3-3:2013 Compatibilitate electromagnetica (CEM). Limitarea variațiilor de tensiune, a fluctuațiilor de tensiune în rețelele publice dc alimentare dc joasa tensiune.
10. EN 61000-4-6 2014 Compatibilitate electromagnetica (CEM) Tehnici de încercare și măsurare încercări de imunitate la perturbații conduse, induse de câmpuri de radiofrecvență.
11. EN 60204-1:2007+A1;2009+AC:2013 Securitatea mașinilor. Echipamentul electric al mașinilor.



SC GOLDEN FISH SRL, având sediul social în Linia de Centura 5 CTPark Bucharest North, Stefanestii de Jos, Ilfov, 077175, România, înregistrată la Registrul Comerțului Ilfov cu nr. J23/2652/2016, CUI RO 22908031, prin reprezentant legal Pastrav Gabriel Constantin în calitate de Administrator, declarăm pe propria răspundere, cunoscând prevederile art. 292 Cod Penal cu privire la falsul în declarații, faptul că produsul "**Mașina de tocat carne, 1400W, 90Kg/h cu 3 site, DZ-CB1004-G01**" care face obiectul acestei declarații de conformitate nu pune în pericol viața, sănătatea și securitatea muncii, nu produce impact negativ asupra mediului și este în conformitate cu Directiva 2006/42/CE privind echipamentele tehnice, Directiva 2014/35/UE privind echipamentelor electrice destinate utilizării în cadrul unor anumite limite de tensiune, Directiva 2014/30/UE privind compatibilitatea electromagnetică, Directiva 2011/65/UE privind restricția utilizării anumitor substanțe periculoase în echipamente electrice și electronice.

Semnat pentru și în numele:.....S.C. GOLDEN FISH SRL

Adresa la care se constituie și se păstrează dosarul tehnic: Linia de Centura 5, CTPark Bucharest North, Stefanestii de Jos, Jud Ilfov, 077175;
CUI: RO22908031
Nr. Reg. Com.: J23/2652/2016
Telefon: 0374 496 550
www.micul-fermier.ro

Numele și prenumele persoanei împuternicite:.....Păstrăv Gabriel Constantin

Mai 2024

RO



(Semnătură și stampilă)

Stimate client,

Vă mulțumim pentru încrederea pe care ne-ați acordat-o prin cumpărarea acestui produs și vă asigurăm de întreaga noastră colaborare pe întreaga perioadă de utilizare a acestuia.

SC GOLDEN FISH SRL, acordă cumpărătorului o garanție legală/comercială în condițiile prezentului certificat de garanție, fără a limita sau elimina drepturile consumatorului în conformitate cu OUG 140/2021 ce transpune Directiva (UE) 2019/771.

SC GOLDEN FISH SRL garantează aplicarea de măsuri corective, fără costuri, în caz de neconformitate a bunurilor și că aceste măsuri nu afectează garanția acordată.

Produs	Mașina de tocat carne, 1400W, 90Kg/h cu 3 site, DZ-CB1004-G01	
Tip	Produs fără elemente digitale	<input type="checkbox"/>
	Produs cu elemente digitale ce încorporează un conținut digital sau serviciu digital	<input type="checkbox"/>
	Produs acționat de un motor termic	<input type="checkbox"/>
	Produs acționat de un motor electric	<input type="checkbox"/>
	Produs de tip accesoriu / Produs fără acționare	<input type="checkbox"/>
Comerciant	Vanzător: / Magazin:	
Date de contact	Adresa:	
Nr. factură / Data	E-mail:	
Semnătură	Tel.:	
Cumpărător	Nume/Prenume:	
Date de contact	Adresa: E-mail: Tel.:	
Semnătură		
Comanda	Achiziție din magazin fizic <input type="checkbox"/> On-line <input type="checkbox"/>	
Modalitate de achiziție	Probă de funcționare realizată <input type="checkbox"/>	
Modalitatea de comandă	Din stoc existent <input type="checkbox"/> La comandă specială <input type="checkbox"/>	
	În stoc dar nu la locul achiziției <input type="checkbox"/>	
Garanția	Consumatori	Profesioniști / Persoane juridice
Legală	2 ani	1 an
Comercială	2 ani	1 an

Semnătură Vânzător

GARANȚIE COMERCIALĂ**2 ani**

Durata medie de utilizare a produsului este de 10 ani dacă se utilizează conform specificațiilor pentru uz gospodăresc și sunt evitate solicitările excesive specifice utilizării industriale. SC GOLDEN FISH SRL, în condițiile prezentului certificat de garanție, acordă cumpărătorului o garanție comercială de **2 ani de la livrarea produsului**.

GARANȚIE DE CONFORMITATE LEGALĂ**2 ani**

În conformitate cu OUG. nr. 140/2021 pentru transpunerea Directivei (UE) 2019/771

Perioada de garanție legală de conformitate este de 2 ani de la livrarea produsului.

Această garanție legală este acordată astfel:

- **CONSUMATORI:** persoana fizică sau grup de persoane fizice constituite în asociații, care acționează în scopuri din afara activităților comerciale, industriale sau de producție, artisanale ori liberale și este de **2 ani** de la data livrării.
- persoana fizică sau grup de persoane fizice constituite în asociații, care acționează în scopuri din afara activităților comerciale, industriale sau de producție, artisanale ori liberale și este de **2 ani** de la data livrării.
- **PROFESIONIȘTI:** pentru persoane fizice autorizate, persoane juridice sau alte forme de organizare termenul de garanție este de **1 an** de la data livrării.

Produse ce includ elemente digitale:

Dacă produsul include elemente digitale ce încorporează un **conținut digital sau un serviciu digital**, perioada de garanție legală de conformitate pentru conținutul digital sau serviciul digital pentru care contractul de vânzare - cumpărare prevede furnizarea continuă de conținut digital sau a serviciului digital pe durată determinată este:

- 2 ani de la livrare, respectiv de la livrarea bunului - pentru produse cu durată medie de utilizare de 5 ani;
- 5 ani de la livrare, respectiv de la livrarea bunului - pentru produse cu durată medie de utilizare mai mare de 5 ani;
- Pe tot parcursul perioadei de furnizare a conținutului / serviciului digital - pentru furnizare continuă a conținutului / serviciului digital pe o perioadă mai mare de 5 ani.

REMEDII (incluse în garanția legală de conformitate)

Firma GOLDEN FISH SRL garantează toate drepturile legale prevăzute de OUG nr.140/2021 în beneficiul consumatorilor cu privire la garanția legală de conformitate. Dispozițiile prezentului certificat de garanție legală de conformitate se completează, în mod corespunzător, cu dispozițiile OUG nr.140/2021.

Măsurile corective în caz de neconformitate:

- În caz de neconformitate, consumatorul are dreptul de a beneficia de aducerea în conformitate a bunurilor, de a beneficia de o reducere proporțională a prețului sau de a obține încetarea contractului, în condițiile legii.
- Pentru ca bunurile să fie aduse în conformitate, consumatorul poate opta între reparație și înlocuire, cu excepția cazului în care măsura corectivă aleasă ar fi imposibilă sau, în comparație cu cealaltă măsură corectivă disponibilă, ar impune vânzătorului costuri care ar fi disproporționate, luând în considerare toate circumstanțele (exemplu valoarea bunurilor în cazul în care nu ar fi existat neconformitatea, gravitatea neconformității sau dacă măsura corectivă alternativă ar putea fi executată fără vreun inconvenient semnificativ pentru consumator.
- Consumatorii pot să opteze pentru o anumită măsurată corectivă în cazul în care neconformitatea bunurilor este constantă la scurt timp după livrare, fără a depăși 30 zile calendaristice.

RO

• **Instalarea incorectă a bunurilor:**

Orice neconformitate cauzată de instalarea incorectă a bunurilor este considerată ca reprezentând o neconformitate a bunurilor în una din următoarele situații:

- Instalarea face parte din contractul de vânzare și a fost realizată de vânzător sau sub răspunderea vânzătorului;
- Instalarea, destinată să fie realizată de consumator, a fost realizată de acesta și instalarea incorectă s-a datorat unor erori din instrucțiunile de instalare furnizate de vânzător sau, în cazul bunurilor cu elemente digitale, de către vânzătorul sau furnizorul conținutului digital sau al serviciului digital.

Sarcina probei de neconformitate:

- Orice neconformitate care este constatată în termen de un an de la data la care bunurile au fost livrate este prezumată a fi existat deja în momentul livrării bunurilor, până la proba contrarie sau cu excepția cazului în care această prezumție este incompatibilă cu natura bunurilor sau cu natura neconformității.
- În cazul bunurilor cu elemente digitale pentru care contractul de vânzare prevede furnizarea continuă de conținut digital sau de servicii digitale pentru o anumită perioadă, sarcina probei cu privire la conformitatea conținutului digital sau a serviciului digital pe parcursul perioadelor de garanție legală îi revine vânzătorului în cazul unei neconformități care este constatată pe parcursul acestei perioade - art. 10 (3).

Remedierea bunurilor prin reparație:

- În cazul în care neconformitatea este remediată prin reparație, termenele se prelungesc cu timpul de nefuncționare a bunului, din momentul la care a fost adusă la cunoștința vânzătorului lipsa de conformitate până la predarea efectivă a bunului în stare de utilizare normală către consumator.

Remedierea bunurilor prin înlocuire:

- În cazul în care neconformitatea este remediată prin înlocuire, pentru bunurile care înlocuiesc bunurile neconforme, termenele legale de garanție pentru produsul înlocuit încep să curgă de la data înlocuirii cu noul produs.

Reducerea prețului și încetarea contractului:

Consumatorul are dreptul fie să obțină o reducere proporțională a prețului în conformitate cu legea, fie să obțină încetarea contractului de vânzare în condițiile legii, în oricare dintre următoarele cazuri:

- Vânzătorul nu a finalizat reparația sau înlocuirea sau, după caz, nu a finalizat reparația sau înlocuirea potrivit prevederilor legii sau vânzătorul a refuzat să aducă în conformitate bunurile potrivit prevederilor legii;
- Se constată o neconformitate, în pofida eforturilor vânzătorului de a o remedia;
- Neconformitatea este de o asemenea gravitate încât justifică o reducere de preț sau dreptul la încetarea imediată a contractului de vânzare;
- Vânzătorul a declarat că nu va aduce bunurile în conformitate într-un termen rezonabil sau fără inconveniente semnificative pentru consumator ori acest lucru reiese clar din circumstanțele cazului.

Consumatorul are dreptul de a suspenda plata unei părți restante din prețul bunurilor sau a unei părți a acesteia până în momentul în care vânzătorul își va fi îndeplinit obligațiile care îi revin în temeiul legii.

Reducerea de preț este proporțională cu diminuarea valorii bunurilor primite de consumator în comparație cu valoarea pe care bunurile ar avea-o dacă ar fi în conformitate.

ÎNCETAREA CONTRACTULUI:

- Nu poate fi solicitată dacă vânzătorul dovedește că neconformitatea este minoră;
- Poate fi solicitată pentru totalitatea bunurilor achiziționate și livrate, deși motivul de încetare vizează doar anumite bunuri, în cazul în care consumatorului nu i se poate pretinde în mod rezonabil să accepte să păstreze numai bunurile conforme;
- Determină obligația consumatorului de a returna vânzătorului bunurile, pe cheltuiala vânzătorului;
- Determină obligația vânzătorului de a rambursa consumatorului prețul plătit pentru bunuri la primirea bunurilor sau a unei dovezi prezentate de consumator că bunurile au fost returnate;
- Vânzătorul va folosi aceleași modalități de plată ca și cele folosite de consumator pentru tranzacția inițială, cu excepția cazului în care consumatorul a fost de acord cu o altă modalitate de plată și cu condiția de a nu cădea în sarcina consumatorului plata de comisioane în urma rambursării.

Garanția legală pentru viciu ascuns este aplicabilă în condițiile legii, conform OG nr. 21/1992 (revizia 2) privind protecția consumatorului, OUG nr. 140/2021 și Codului Civil. Viciul ascuns reprezintă deficiența calitativă a unui produs livrat sau a unui serviciu prestat care nu a fost cunoscută și nici nu putea fi cunoscută de către consumator prin mijloacele obișnuite de verificare.

DREPTUL DE RETUR

Achiziție prin comanda specială

Produsele aduse pe comandă specială de la furnizori externi care nu sunt în stoc, pentru care s-a solicitat producerea lor și s-a achitat un avans, NU sunt returnabile sub nici o formă, cu excepția lipsei vizibile de conformitate. Comanda specială se va emite după semnarea unui Contract de vânzare-cumpărare încheiat între cele două părți, care detaliază toți termenii și condițiile speciale care se aplică.

Achiziție din stoc din magazinul fizic

Produsele achiziționate din magazin, pe care Cumpărătorul are posibilitatea să le inspecteze și să le recepționeze pe loc, **NU sunt returnabile**, cu excepția lipsei de conformitate.

Achiziție din stocul nedisponibil inspectării

Produsele care nu sunt în stoc, dar sunt deja comandate de Vânzător sau produsele din stoc care NU sunt disponibile Consumatorului să le inspecteze și să le recepționeze pe loc, în cazul în care s-a achitat avans, pot fi returnate în termen de maxim 14 zile de la primirea produselor.

Achiziție prin comerț la distanță

Produsele achiziționate prin comerț la distanță (online, telefonic, etc.) se supun termenilor directivei 2011/83/UE și **pot fi returnate în termen de 14 de zile, indiferent de motiv**. Dacă Consumatorul se decide să returneze produsul în termenul legal, costurile de transport sunt suportate integral de către acesta.

Procedura de retur

Cumpărătorul va transmite o solicitare de retur prin email, telefon sau poșta în termen de maxim 14 zile de la recepția produselor și să returneze produsele în starea lor originală la magazinul de la care au fost achiziționate, în maxim 14 zile de la transmiterea solicitării.

Cumpărătorul are posibilitatea de a alege alte produse din stoc, de o valoare totală minimă cu cea a produselor returnate, în termen de maxim 14 zile de la transmiterea solicitării. Produsele alese la schimb nu pot fi din nou returnate, cu excepția lipsei de conformitate

CONDIȚII DE ACORDARE A GARANȚIEI:

INFORMAȚII

Pentru orice defecțiune apărută în perioada de garanție legală, apălați la vânzător, respectiv prin magazinul de unde a fost achiziționat produsul sau direct la:
service@micul-fermier.ro; tel: +40 751 098 855; contact@micul-fermier.ro; tel: +0374 496 550.

RO

Reparațiile / înlocuirile se efectuează cu respectarea următoarelor condiții:

- Fără costuri și fără vreun inconvenient semnificativ pentru consumator, ținând seama de natura bunurilor și de scopul pentru care consumatorul a solicitat bunurile în cauză;
- Consumatorul pune bunurile la dispoziția vânzătorului, iar vânzătorul preia bunurile înlocuite pe propria cheltuială;
- Obligația de a repara sau înlocui bunurile include, după caz, demontarea bunurilor neconforme și instalarea bunurilor de înlocuire sau a bunurilor reparate sau suportarea costurilor aferente demontării și instalării;
- Consumatorul nu este obligat să plătească pentru utilizarea normală a bunurilor înlocuite în perioada care a precedat înlocuirea acestora.

Reclamațiile referitoare la aspectele prevăzute mai jos, se rezolvă numai contra cost:

- Piese și accesorii care prezintă lovituri, zgârieturi, spărturi sau deformări din vina exclusivă a consumatorului.

NU SE ACORDĂ GARANȚIE ÎN CAZUL:

- Deteriorarea și/sau defectarea produsului ca urmare a nerespectării parțiale sau totale a instrucțiunilor.
 - Modificarea stării originale a produsului în scopul depășirii performanțelor.
 - Sunt excluse de la garanție defectele rezultate de uzură sau solicitarea excesivă.
 - Produsele desigilate sau la care s-a intervenit în vederea reparării de către persoane neautorizate.
 - Produsele care au fost utilizate pentru alte scopuri decât cele indicate în prezentul manual.
- Drepturile consumatorului sunt cele prevăzute în OUG nr. 140/2021 și OG 21/1992 (republicată). În cadrul acestui proces, GOLDEN FISH SRL vă prelucrează datele cu caracter personal, cu respectarea legilor aplicabile privind confidențialitatea și protecția datelor - www.micul-fermier.ro

Declarație Vânzător	DA	NU
Produsul achiziționat nu prezintă neconformități evidente	<input type="checkbox"/>	<input type="checkbox"/>
Produsul/ambalajul nu prezintă deteriorări evidente	<input type="checkbox"/>	<input type="checkbox"/>
Am predat cumpărătorului documentele de însoțire	<input type="checkbox"/>	<input type="checkbox"/>
Semnătură Vânzător	<input type="text"/>	

RO

Declarație Cumpărător	DA	NU
Am verificat aspectul și componența produsului/accesoriilor	<input type="checkbox"/>	<input type="checkbox"/>
La achiziție s-a efectuat o proba de funcționare	<input type="checkbox"/>	<input type="checkbox"/>
Am luat la cunoștință despre condițiile de acordare a garanției	<input type="checkbox"/>	<input type="checkbox"/>
Semnătură Cumpărător	<input type="text"/>	

INTERVENȚII ÎN PERIOADA DE GARANȚIE:

Nr.	Data intrării	Nr. factură	Prelungire garanție	Semnătură
1				
Constatări la recepție:				
Reparațiile efectuate:				

Nr.	Data intrării	Nr. factură	Prelungire garanție	Semnătură
2				
Constatări la recepție:				
Reparațiile efectuate:				

Nr.	Data intrării	Nr. factură	Prelungire garanție	Semnătură
3				
Constatări la recepție:				
Reparațiile efectuate:				



**creștem
împreună,
din 2007**

CONTACT:

Golden Fish SRL
Linia de Centură 5
CTPark Bucharest North
Sat Ștefăneștii de Jos
Ilfov 077175, România

www.micul-fermier.ro
contact@micul-fermier.ro
0374 496 550

Fabricat in P.R.C.