

DETOOLZ
SMART WORK

Produce 

Manual de utilizare si intretinere

Instrucțiuni originale | Revizia 0 | 07/2025

Putere 30kW

**Roti de
transport**

**Autonomie
pana la 21h**



**Flux aer
1300 m³/h**

**Alimentare cu
motorina**

DZ-E11030-G01

**Tun de caldura Detoolz 30 kW, cos evacuare, combustibil
motorina, capacitate rezervor 55L, cu roti**

Suprafata maxima incalzita: 250m²

Nivel zgomot: 85dB(A)

Consum carburant: 2,5L/h

Display digital

Tensiune alimentare: 230V/50-Hz

Dimensiuni(ambalaj): 1096x465x570mm



INSTRUCȚIUNI ORIGINALE

Cititi cu atentie prezentele instructiuni de functionare înainte de prima punere în funcțiune a produsului și respectati obligatoriul instructiunile de siguranta! nerespectarea indicatiilor din prezentul manual scuteste producatorul de orice raspundere și duce la pierderea garantiei!! Pastrati acest manual pentru referinte ulterioare.

2025 Toate drepturile rezervate

creștem împreună, din 2007



CUPRINS :

1.INFORMATII GENERALE	4
1.1.DESCRIERE MANUAL	4
1.2.UTILIZAREA SI SCOPUL MANUALULUI	4
1.3.SIMBOLOGIA UTILIZATA	4
2.INSTRUCTIUNI DE SIGURANTA	5
2.1.PRECAUTII GENERALE	5
2.2.SECURITATE PERSONALA	5
INSTRUCTIUNI DE PRIM AJUTOR	5
3.DATE TEHNICE - DESCRIEREA PRODUSULUI	6
3.1.DESCRIEREA PRODUSULUI DZ-EI1030-G01	6
3.2.SPECIFICAȚII TEHNICE	7
4.MONTAJ SI OPERARE	9
4.MONTAJUL SI OPERAREA	9
5.DEPOZITAREA SI ELIMINAREA	11
5.1.DEPOZITAREA	11
5.2.ELIMINAREA APARATULUI	11
6. PROBLEME SI REMEDII	12
7.DECLARATIE DE CONFORMITATE	13
8.CERTIFICAT DE GARANTIE	14
in conformitate cu OUG. nr. 140/2021	

STIMATE CLIENT,

Ț Firma GOLDEN FISH SRL este constant preocupata de cresterea calitatii produselor si serviciilor, precum si de largirea si diversificarea portofoliului de produse disponibile, pentru a va oferi deplina satisfactie.

Va rugam sa cititi cu atentie prezentul manual inaintea primei utilizari si ulterior pastrati-l cu atentie, intr-un loc accesibil pentru orice consultare viitoare. Acest manual este compatibil cu produsul:

Tun de caldura Detoolz 30 kW, cos evacuare, combustibil motorina, capacitate rezervor 55L, cu roti DZ-El1030-G01

In numele intregii noastre echipe, va multumim pentru increderea pe care ne-ati acordat-o prin cumpararea acestui produs si va asiguram de intreaga noastra colaborare. Suntem siguri ca acest produs nou, modern, functional si practic, fabricat din materiale de cea mai buna calitate, va va satisface exigentele in cel mai bun mod cu putinta.

Pentru a obtine cele mai bune rezultate este important sa cititi in intregime instructiunile din acest manual.

Manualul de utilizare este parte integranta a acestui produs. Acesta include instructiuni importante despre siguranta, utilizare si eliminare. Inainte de a incepe sa folositi aparatul, cititi cu atentie toate instructiunile privind operarea si siguranta.

Producatorul nu este raspunzator de orice pagube produse persoanelor sau proprietatilor cauzate de instalarea si utilizarea incorecta a produsului.

MULTUMESC

Gabriel Pastrav,
Director General



Golden Fish SRL face eforturi permanente pentru a pastra acuratetea informatiilor din acest manual. Uneori produsele pot avea culori sau nuanțe diferite ce sunt modificate de catre producator fara preaviz. Imaginile furnizate au caracter informativ și pot conține unele diferențe în funcție de configurația constructiva a produsului comercializat.

INFORMATII GENERALE**1.1. Descriere manual**

Prezentul manual a fost redactat pe baza documentelor originale realizate de catre producator si a fost destinat pentru comercializare pe piata locala. in acest document se regasesc integral toate indicatiile originale provenite de la producator.

Manualul reflecta stadiul actual al produsului comercializat si nu poate sa fie considerat inadecvat in cazul in care urmeaza altele noi versiuni ce vor fi supuse unor actualizari ulterioare.

Producatorul isi rezerva dreptul de a face acest lucru prin actualizarea manualelor de utilizare si intretinere fara obligatia de a actualiza manualele produselor deja comercializate, doar in cazuri exceptionale. Daca aveti indoieli sau nu intelegeti pe deplin datele prezentate in acest manual, contactati centrul de service zonal, distribuitorul autorizat sau direct adresati o cerere catre producator. Se specifica faptul ca producatorul intentioneaza sa continue optimizarea produsului dvs.

1.2. Utilizarea si scopul manualului

Protejati-va pe dumneavoastra si pe ceilalti de ranire prin utilizarea corecta a produsului - cititi manualul inaintea primei utilizari si urmati toate masurile de siguranta. Scopul acestui manual este de a va aduce la cunostinta modalitatea eficienta de utilizare si intretinere in conditii de siguranta pentru o utilizare de durata a produsului achizitionat. Pastrati cu atentie manualul intr-un loc accesibil pentru orice consultare viitoare. in caz de pierdere sau deteriorare solicitati o copie de la distribuitorul dvs. sau direct la producator.

1.3. Simbologia utilizata

Pe parcursul manualului veti regasi urmatoarele modalitati de atentionare:

	INFORMATII
	in cazul unor informatii particulare.
	NOTA/OBSERVATIE
	Utilizarea neadecvata poate conduce la pierderea garantiei producatorului.
	ATENTIE
	Atentionare pentru situatii cu potential pericol
	PERICOL GENERAL
	Atentie pericol generic urmat de explicatia tipului de pericol.
	PERICOL ELECTRIC
	Semnalezarea prezentei tensiunii electrice sau a unor echipamente care utilizeaza tensiunea electrica.
	INTERVENTIE MECANICA
	Atentionare pentru interventii necesare asupra elementelor mecanice.
	INTERVENTIE ELECTRICA
	Atentionare pentru interventii necesare asupra elementelor electrice.
	CLASA DE PROTECTIE I
	Toate partile conductoare de electricitate ale carcasei sunt conectate la sistemul de conductoare de protectie al instalatiei electrice fixe, care se afla la potentialul de masa. Aceste aparate au si conductorul PE.
	PRIM AJUTOR
	Instructiuni de prim ajutor in caz de accident.
	ATENTIE
	In cazul in care trebuie sa acordati maxima atentie indicatiilor prezentate pentru a evita situatii care pot deteriora produsul sau alte utilitaje sau pot avea consecinte asupra mediului inconjurator.

02

INSTRUCIUNI DE SIGURANTA**2.1. Precautiile generale**

Citiți cu **ATENȚIE** prezentul document pentru a vă informa privind tipurile de lucrări permise și limitările produsului precum și riscurile potențiale specifice legate de aceasta.

Tunul de caldura pe motorina DZ-E11030-G01 se utilizează pentru încălzirea spațiilor de producție sau spațiilor industriale.

Acesta este prevăzut cu un termostat. În funcție de temperatura aerului de intrare, termostatul controlează aportul de caldura produs de tun. Termostatul oferă și protecție la supraîncălzire, oprind tunul, pentru a evita orice pericol. Ventilatorul nu este controlat de termostat. Când termostatul oprește echipamentul, se oprește și elementul de încălzire, însă motorul va continua să funcționeze.

Nu sunt permise alte operații decât cele indicate în prezentul manual. Operațiile pentru care nu a fost proiectat acest echipament pot crea pericole și pot provoca vătămarea persoanelor.

2.2. Securitate personala

Rămâneți concentrați, mențineți atenția la ce faceți și fiți precaut atunci când manevrați aparatul.

Nu alimentați cu carburant tunul, în apropierea unui foc deschis, sau lângă echipamente electrice care produc scantei precum scule electrice, mașini de sudură, etc. Nu umpleți excesiv rezervorul cu combustibil.

Nu umpleți niciodată rezervorul de combustibil când echipamentul este încins. Evitați să vărsați combustibilul pe sol pentru că este o substanță poluantă. Dacă este cazul, ștergeți combustibilul vărsat în timpul alimentării cu o lavetă. Asigurați-vă că ați șters orice cantitate de motorină deversată înainte de a porni motorul.

**ATENȚIE**

A NU SE UTILIZA PENTRU ÎNCĂLZIREA DIN CASA SAU APLICATII RECREATIONALE.

**ATENȚIE**

AEROTERMELE CU FLACARA POT CAUZA O INTOXICATIE CU MONOXID DE CARBON (CO) ATUNCI CAND ESTE UTILIZAT ÎNCORECT, DE EXEMPLU ÎN INTERIOR, FARA O CIRCULAȚIE CO-RESPUNZĂTOARE A AERULUI, SAU DACA FUNCȚIONEAZA NECORES-PUNZĂTOR. INTOXICATIA CU MONOXID DE CARBON POATE CAUZA DECESUL.

**PERICOL**

Anumite părți ale acestui produs pot deveni foarte fierbinți și pot provoca arsuri. O **ATENȚIE** deosebită trebuie acordată în cazul în care sunt prezenți copiii și persoane vulnerabile. Nu folosiți aparatul împreună cu un regulator sau orice alt dispozitiv extern care activează aparatul în mod automat, deoarece poate exista un risc de incendiu în cazul în care sistemul de încălzire al tunului este acoperit sau poziționat incorect. Nu acoperiți aparatul și nu așezați obiecte în dreptul grilajelor sau a orificiilor de evacuare sau admisie aer pentru a preveni supraîncălzirea.

**PRIM AJUTOR**

Asigurați-vă din timp ca există o trusă de prim ajutor în apropierea locului unde folosiți aparatul. Completați ulterior orice produs de prim ajutor folosit.

Când apelați la medic utilizând numărul unic de urgență 112, vă rugăm să furnizați următoarele informații:

- Adresa completa la care s-a produs accidentul;
- Date privind modul de producere: electrocutare, explozie sau accidentare mecanică;
- Numărul de persoane ranite;
- Starea ranitelor și felul leziunilor.

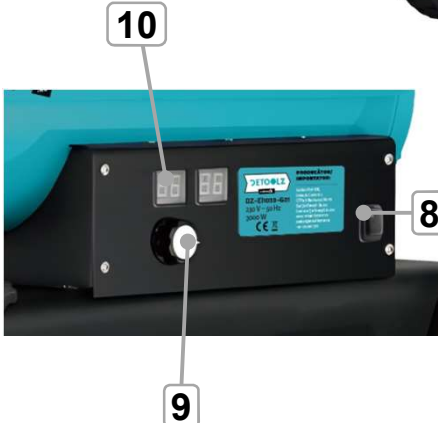
RO

03

DATE TEHNICE - DESCRIEREA PRODUSULUI

3.1. Descrierea produsului DZ-EI1030-G01

Tun de caldura Detoolz 30 kW, cos evacuare, combustibil motorina, capacitate rezervor 55L, cu roți



Nr.	Descriere
1.	Tub evacuare aer cald
2.	Rezervor combustibil
3.	Roti transport
4.	Cadru aparat
5.	Panou de control
6.	Ventilator
7.	Maner
8.	Buton pornire
9.	Termostat
10.	Afisaje functionare

RO

03

3.2. Specificatii tehnice

Tunul de caldura pe motorina Detoolz, 30kW, 55L, cu roți de transport **DZ-EI1030-G01** se utilizează pentru încălzirea spațiilor de producție sau spațiilor industriale.

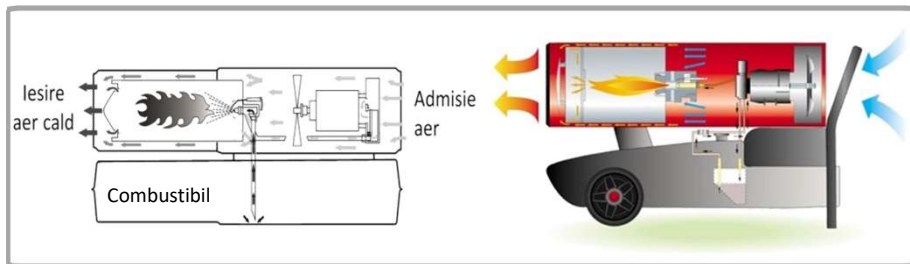
Încalzitoare de motorină cu ardere directă sunt echipamente de încălzire extrem de eficiente, care furnizează volume mari de căldură instantanee. Acestea sunt cele mai bune pentru zone deschise sau bine ventilate, cum ar fi fabrici, depozite sau șantiere de construcții. Sunt foarte eficiente și robuste, funcționând permanent în condiții de siguranță. Principiul de funcționare este prezentat în schema de mai jos.

Un aspect important de reținut referitor la utilizarea unui tun de aer cald pentru încălzire este ventilația eficientă a încăperii, pentru a evita lipsa oxigenului. Tocmai de aceea, un astfel de generator de căldură este recomandat, în special, halelor și spațiilor de producție, care au o suprafață foarte mare, indiferent de specificul lor.

Tunul de căldură **DZ-EI1030-G01** reprezintă o alegere excelentă și practică. Avantajele lui sunt :

Camera de ardere din oțel inoxidabil;

- Senzor de flacără - echipamentul este dotat cu o fotocelulă care monitorizează flacăra din camera de ardere în cazul în care aceasta se atenuază sau este instabilă, senzorul va întrerupe alimentarea;
- În cazul în care echipamentul va rămâne fără carburant sistemul de încălzire oprește alimentarea;
- Protecție de întrerupere, fără repornire automată;
- Afisaj combustibil;



03

COD PRODUS	DZ-EI1030-G01
Putere motor	350W
Putere de iesire	30 kW
Tensiune	230 V
Frecvență	50 Hz
Intensitate curent electric la pornire	1.52 A
Intensitate curent electric la functionare nominala	1.52 A
Combustibil	Motorina
Capacitatet rezervor carburant	55L
Consum carburant	2.5 L/h
Tip incalzire	Indirecta
Volum maxim incapere	500 m3
Suprafata maxim incalzita	250 m2
Numar trepte putere	1
Flux aer	1300 m3/h
Temperatura debitului de aer	60°C
Temperatura maxima produsa (temperatura resimtita in camera	60°C
Temperatura maxima de oprire echipament	60°C
Temperatura mediu ambiant	(-35 - 60°C)
Timp de utilizare continua	21h
Termostat reglabil	Da (5-55°C)
Display	DA (LED Digital)
Calculator setare temperatura	DA (PIN CODE:2531CT-0216)
Buton on/off	Da
Protectie supraincalzire	Da
Protectie siguranta	Da
Protectie scurgere combustibil	Da
Senzor de flacara	Da
Domeniu utilizare	Interior / Exterior
Cos evacuare	Inox Diametru 100mm Lungime 130mm
Roti transport	Da
Roti transport dimensiuni si tip roti (cu aer sau fara aer)	Plastic
Maner transport	Da
Material camera ardere	Inox
Material echipament	Metal
Nivel de zgomot	85 dB
Lungime cablu de alimentare	1.3m
Dimensiune cablu de alimentare	Da
Clasa de izolatie	I
Clasa de etanseitate (grad protectie praf si umezeala)	IP24
Masa Neta produs	33.5 kg
Masa Bruta produs	37 kg
Dimensiuni cutie	1096x465x570mm
Numar bucati/bax	1

4. MONTAJ SI OPERARE



ATENȚIE

Nu lăsați ambalajul din plastic la îndemâna copiilor. Copiii nu trebuie să se joace cu ambalajul din plastic, pungi, folie și piese mici. Există pericol de înghesie și sufocare!

Verificați dacă aparatul și accesoriile sunt deteriorate în urma transportului. Utilizați doar piesele livrate împreună cu tunul de căldură.

Înainte de orice intervenție asupra tunului de căldură **DZ-EI1030-G01** sau în cazul montării /înlocuirii unui accesoriu, asigurați-vă că acesta este oprit și nu este alimentat cu carburant și energie electrică.

Doar dacă respectați instrucțiunile de montaj, aparatul va putea fi utilizat în siguranță. Pregătiți toate piesele corespunzătoare înainte de fiecare etapă de montaj.

Înainte de a începe punerea în funcțiune este necesar să verificați cablul electric pe toată lungimea lui, astfel încât să nu existe deteriorări sau porțiuni distruse. Dacă observați deteriorări ale izolației, cablul electric trebuie schimbat.

Curățați spațiul în care urmează să vă desfășurați munca, de orice materiale și obiecte care ar putea fi prezente și v-ar îngreuna activitatea.

Montarea tunului de căldură **DZ-EI1030-G01** :

Verificați componentele tunului care necesită asamblare înainte de punerea în funcțiune. Dacă lipsesc piese sau detectați o defecțiune de orice fel, nu continuați pregătirea tunului până când piesele nu au fost înlocuite și / sau defectul a fost remediat. Nerespectarea acestui lucru poate crea situații periculoase sau chiar accidente.

- Verificați dacă întrerupătorul tunului este pe poziția oprit și rezervorul de combustibil este gol.
- Așezați tunul de căldură pe o suprafață plană și uscată.
- Montați arborele și roata pe corpul tunului cu ajutorul șuruburilor din kitul de montaj.

- Montați cadrul fix pe corpul tunului cu ajutorul șuruburilor din kitul de montaj.
- Montați manerul pe corpul tunului cu ajutorul șuruburilor din kitul de montaj.
- Verificați încă o dată gradul de strângere al șuruburilor montate anterior și rigiditatea ansamblului.



Umplerea rezervorului de combustibil:

Înainte de a umple rezervorul de combustibil asigurați-vă ca tunul nu este conectat la rețeaua electrică.

- Înainte de a porni motorul, alimentați într-o zonă bine ventilată. Dacă motorul a funcționat, lăsați-l să se răcească.
- Alimentați cu grijă, pentru a evita varsarea combustibilului. Nu umpleți complet rezervorul.
- După alimentare, strângeți bine capacul rezervorului.
- Nu utilizați motorină veche sau contaminată sau amestec ulei/motorină. Evitați patrunderea murdăriei sau apei în rezervorul de motorină.

Pregătirea tunului de căldură :

Întotdeauna folosiți aparatul pe o suprafață netedă și la o distanță sigură față de medii umede și obiecte inflamabile.

- Alimentați rezervorul de combustibil cu motorină și fixați bine capacul rezervorului.
- Conectați tunul la rețeaua electrică.
- Setați butonul termostatului la temperatura maximă.
- Apasați comutatorul tunului pe poziția pornit, display-ul de temperatură se va aprinde, iar tunul de căldură va porni.
- Pentru a opri tunul de căldură apăsați comutatorul pe poziția oprit și deconectați cablul de alimentare de la priză electrică.

**Instrucțiuni de operare**

Înainte de a începe punerea în funcțiune este necesar să verificați cablul electric pe toată lungimea lui, astfel încât să nu existe deteriorări sau porțiuni distruse, iar în cazul apariției acestor avarii, cablul electric trebuie schimbat. Înainte de pornirea tunului verificați alimentarea cu carburant.

- Aparatul se va instala într-o zonă cât mai curată, fără praf sau vapori, asigurând o bună ventilație corespunzătoare pentru răcire.
- Poziționați tunul de căldură, astfel încât să stea pe o suprafață fermă și la o distanță sigură față de mediile umede și obiecte inflamabile.
- Alimentați rezervorul de combustibil cu motorină și fixați bine capacul rezervorului.
- Conectați tunul la rețeaua de alimentare monofazică.
- Setați butonul termostatului la MAX și lăsați tunul să funcționeze la putere maximă.
- După ce camera ajunge la temperatura dorită, elementul de încălzire se va opri din funcționare.
- După scăderea temperaturii, elementul de încălzire va funcționa. Sistemul de încălzire al ventilatorului pornește și se oprește automat menținând
- Înainte de a opri tunul, vă rugăm să rotiți termostatul în poziția MIN, lăsați aparatul să se răcească timp de două minute, apoi opriți tunul și deconectați-l de la rețeaua electrică.
- Goliti rezervorul de combustibil după fiecare utilizare.

Întreținere - recomandări:

- Înainte de începerea lucrului verificați starea aparatului.
- Vă recomandăm să curățați aparatul imediat, de fiecare dată când ați terminat să îl utilizați.
- Înainte de a curăța aparatul, deconectați-l de la priză și lăsați-l să se răcească. Carcasa se murdărește ușor, ștergeți-o des cu un burete moale. Ștergeți componentele murdare cu un burete înmuiat în apă și detergent slab la temperatura mai mică de 50°C

04

- Verificati nivelul de combustibil.
- Verificati filtrul de aer.
- Verificati daca piesele echipamentului prezinta deteriorari, sau daca suruburile si piulitele sunt slabite.
- Curatati cablul si stecherul, uscati-le si impachetati-le intr-o punga de plastic.

Inspectia constanta si intretinerea atenta vor mentine tunul de caldura pe motorina in stare de functionare continua si vor elimina eventualele probleme.

05

5. DEPOZITAREA SI ELIMINAREA PRODUSULUI

5.1. Depozitarea

Depozitati incalzorul intr-un spatiu inaccesibil copiilor, intr-o pozitie stabila si sigura. Nu pastrati produsul ambalat in folie sau in punga de plastic pentru a evita acumularea umiditatii.

5.2 Eliminarea produs

Daca exista o problema de calitate de la data cumpararii in termen de 2 ani, producatorul va furniza servicii de reparatii sau inlocuire gratuite.

Daunele provocate de operator ca urmare a utilizarii necorespunzatoare sau ca urmare a unor dezastruri naturale, nu se incadreaza in perioada de garantie si se vor percepe costuri de reparatie.

Pastrati certificatul de garantie. Nu este permis sa se transfere. Este valabil numai daca este emis de distribuitori autorizati sau agenti agreati de catre producator.

Nu aruncati utilajele electrice impreuna cu deseurile menajere! In conformitate cu **Directiva Europeana 2002/96/CE** privind deseurile de echipamente electrice si electronice si punerea in aplicare a acesteia in conformitate cu legislatia nationala, instrumentele electrice care au ajuns la sfarsitul vietii trebuie colectate separat si returnate la un centru de reciclare in conformitate cu legislatia de mediu in vigoare.

Simbolul cosului de gunoi incrucisat indicat pe aparat arata faptul ca produsul, la sfarsitul duratei sale de viata utila, trebuie tratat separat de deseurile menajere si trebuie trimis la un centru de colectare separat pentru echipamentele electrice si electronice sau returnat la comerciantul cu amanuntul in momentul achizitionarea unui nou echipament echivalent.

Utilizatorul are responsabilitatea de a asigura indepartarea utilajului la sfarsitul duratei sale de viata in instalatiile de colectare corespunzatoare, cunoscand sanctiunile prevazute de legislatia in vigoare privind deseurile.

Colectarea selectiva pentru fiecare material pentru reciclare, tratare și eliminare compatibila cu normele privitoare la protectia mediului contribuie la evitarea posibilelor efecte negative asupra mediului si asupra sanatatii si promoveaza recuperarea materialelor din care este compus produsul.

Pentru informatii mai detaliate cu privire la sistemele de colectare disponibile, contactati serviciul local pentru eliminarea deseurilor sau magazinul unde a fost efectuata achizitia.

Producatorii si importatorii isi indeplinesc responsabilitatea pentru reciclarea, tratarea si eliminarea produselor compatibile cu mediul, fie direct, fie prin participarea la un sistem colectiv de colectare și reciclare.

Ambalajul produsului este 100% reciclabil.

Echipamentele electrice uzate si accesoriile acestora contin o cantitate considerabila de materii prime si plastic, care pot fi reciclate la randul lor.

RO



PAP

6.PROBLEME SI REMEDII

Defectele minore sunt deseori suficiente pentru a afecta buna functionare a tunului de caldura pe motorina. In majoritatea cazurilor, veti putea corecta cu usurinta aceste defecte. Va rugam sa consultati urmatoarul tabel:

Problema	Cauza probabila	Moduri de remediere
Dificultati la pornirea motorului la rece	Prea mult combustibil absorbit.	Reduceti alimentarea cu combustibil.
Tunul nu functioneaza, chiar si atunci cand este in priza, iar butonul este setat in pozitia de pornire	Stecherul este slabit, conexiune necorespunzatoare.	Scoateti stecherul, verificati conexiunea dintre stecher si priza. Conectati din nou.
	Priza electrica este defecta.	Introduceti stecherul in alta priza.
Aparatul nu incalzeste, dar ventilatorul functioneaza	Comutatorul nu a fost setat intr-o treapta de putere.	Setati comutatorul in treapta de putere necesara.
	Termostatul.	Rotiti butonul termostatului si ascultati daca se aude sunetul de deschis/inchis. Daca nu este niciun sunet si termostatul nu este deteriorat, tunul va porni automat dupa ce se raceste.
Zgomote anormale	Tunul nu este asezat intr-o pozitie normala pe o suprafata neteda.	Asezati tunul pe o suprafata neteda.
Elementul de incalzire este luminos	Tensiunea de alimentare este prea mare sau prea mica.	Utilizati o sursa de alimentare conform specificatiilor de pe eticheta aparatului.
	Orificiul de intrare al aerului este blocat.	Pastrati tunul departe de obiecte, cum ar fi cortine, pungi de plastic, hartie si alte lucruri care pot acoperi cu usurinta orificiul de intrare.
Motorul nu are putere	Verificati filtrul de aer.	Curatati sau inlocuiti filtrul de aer.
	Verificati combustibilul.	Drenati rezervorul si carburantul. Alimentati cu motorina proaspata.

DECLARATIE DE CONFORMITATE

1. Denumirea producatoruluiFabricat in P.R.C. pentru GOLDEN FISH SRL, Romania
 2. Adresa producatorului CTPark Bucharest North, Linia de Centura 5, Stefanestii de Jos, Judetul Ilfov, Romania
 3. Denumire produs Tun de caldura Detoolz 30 kW, cos evacuare, combustibil motorina, capacitate rezervor 55L, cu roti
 4. Numar de identificare produs/ Model fabricant:..... DZ-EI1030-G01

Standarde de armonizare relevante sau trimiterile la specificatiile in legatura cu care se declara conformitatea:

OG. Nr. 20 din 18 august 2010 (actualizata) privind stabilirea unor masuri pentru aplicarea unitara a legislatiei Uniunii Europene care armonizeaza conditiile de comercializare a produselor;
DIRECTIVA 2014/30/UE A PARLAMENTULUI EUROPEAN SI A CONSILIULUI din 26 februarie 2014 ,privind armonizarea legislatiilor statelor membre cu privire la compatibilitatea electromagnetica

HG 1029 din 3 septembrie 2008 privind conditiile introducerii pe piata a masinilor

EN IEC 55014-1:2017- Cerinte pentru echipamente electrocasnice, electrice și similare – Partea 1: Emisiile.

EN IEC 55014-2:2015 Cerinte pentru echipamente electrocasnice, electrice și similare – Partea 2: Imunitatea – Standard de familie de produse.

EN 61000-3-3:2014 Compatibilitate electromagnetica (EMC) – Partea 3-3: Limite – Limitarea fluctuatiilor de tensiune și a flicker-ului in rețelele publice de distributie de energie electrica de joasa tensiune pentru echipamente cu curent nominal ≤16 A per faza si neconditionate la o conexiune temporara

EN IEC 61000-3-2:2015 Compatibilitate electromagnetica (EMC) – Partea 3-2: Limite – Limite pentru emisiile de curenti armonici (curent echipament ≤16 A per faza).

RoHS Directiva (EU) Directiva 2011/65/EU si amendamentul Anexa II la Directiva 2015/863 privind restrictiunea utilizarii anumitor substante periculoase in echipamentele electrice și electronice. (standarde aplicabile : IEC 62321-3-1: 2013; IEC 62321-4:2013 +AMD1:2017; IEC 623215:2013; IEC 62321-6:2015; IEC 62321-7-1:2015; IEC 62321-7-2:2017; IEC 62321-8:2017)

EN 60335-2-102:2016 Standard specific pentru aparate electrice mobile de încălzire cu combustibil lichid, cerințe de siguranță

EN 60335-1:2012 și amendamentele A11:2014, A13:2017, A1:2019, A14:2019, A2:2019, A15:2021, A16:2023 cerințele esențiale de siguranță electrică și funcționare în condiții normale

EN 62233:2008 - Metode de masurare a campurilor electromagnetice ale aparatelor de uz casnic și ale aparatelor similare in ceea ce priveste expunerea umana

SC GOLDEN FISH SRL, Micul Fermier - Depozitul Central Stefanestii de Jos, Linia de Centura 5, CTPark Bucharest North, Stefanestii de Jos, Ilfov 077175 , inregistrata la Registrul Comerțului Ilfov cu nr. J23/2652/2016, CUI RO 22908031, prin reprezentant legal Pastrav Gabriel Constantin in calitate de Administrator, declaram pe propria raspundere, cunoscand prevederile art. 292 Cod Penal cu privire la falsul in declaratii, faptul ca produsul "Tun de caldura Detoolz 30 kW, cos evacuare, combustibil motorina, capacitate rezervor 55L, cu roti DZ-EI1030-G01" care face obiectul acestei declaratii de conformitate nu pune in pericol viata, sanatatea si securitatea muncii, nu produce impact negativ asupra mediului si este in conformitate cu : **Directiva 2011/65/UE (RoHS 2) + 2015/863/UE, DIRECTIVA 2014/30/UE .**

Certificate : NBES210600276702, 66251111525, SHEM241200780701HSC

Organismul notificat pentru verificarea conformitaților :

- SGS-CSTC Standards Technical Services Shanghai Co., Ltd.
- Bureau Veritas, Shanghai Division

Semnat pentru si in numele:.....S.C. GOLDEN FISH SRL

Adresa la care se constituie si se pastreaza dosarul tehnic:

Linia de Centura 5, CTPark Bucharest North, Stefanestii de Jos, Jud Ilfov, 077175; CUI RO 22908031; Nr. Reg. Com.: J23/2652/2016; Telefon: +4 0374 496 550; www.micul-fermier.ro

Numele, functia persoanei imputernicite:.....Pastrav Gabriel Constantin, Administrator
 iulie 2025



(Semnatura si stampila)



CERTIFICAT DE GARANTIE

Stimate client,

Va multumim pentru increderea pe care ne-ati acordat-o prin cumpararea acestui produs si va asiguram de intreaga noastra colaborare pe intreaga perioada de utilizare a acestuia.

SC GOLDEN FISH SRL, acorda cumparatorului o garantie legala/comerciala in conditiile prezentului certificat de garantie, fara a limita sau elimina drepturile consumatorului in conformitate cu OUG 140/2021 prin Legea nr. 205/2023 ce transpune Directiva (UE) 2019/771.

SC GOLDEN FISH SRL garanteaza aplicarea de masuri corective, fara costuri, in caz de neconformitate a bunurilor si ca aceste masuri nu afecteaza garantia acordata.

Produs	Nume produs	
Tip	Produs fara elemente digitale	<input type="checkbox"/>
	Produs cu elemente digitale ce incorporeaza un continut digital sau serviciu digital	<input type="checkbox"/>
	Produs actionat de un motor termic	<input type="checkbox"/>
	Produs actionat de un motor electric	<input type="checkbox"/>
	Produs de tip accesorii / Produs fara actionare	<input type="checkbox"/>
Comerciant	Vanzator: / Magazin:	
Date de contact Nr. factura / Data	Adresa:	
Semnatura	E-mail:	
	Tel.:	
Cumparator	Nume/Prenume:	
Date de contact	Adresa: E-mail: Tel.:	
Semnatura		
Comanda	Achizitie din magazin fizic <input type="checkbox"/> On-line <input type="checkbox"/>	
Modalitate de achizitie	Proba de functionare realizata <input type="checkbox"/>	
Modalitatea de comanda	Din stocul existent <input type="checkbox"/> La comanda speciala <input type="checkbox"/>	
	In stoc dar nu la locul achizitiei <input type="checkbox"/>	
Garantia	Consumatori	Profesionisti / Persoane juridice
Legala	2 ani	1 an
Comerciala	2 ani	1 an

Semnatura Vanzator

GARANTIE COMERCIALA**2 ani**

Durata medie de utilizare a produsului este de 10 ani daca se utilizeaza conform specificatiilor pentru uz gospodaresc si sunt evitate solicitarile excesive specifice utilizarii industriale.

SC GOLDEN FISH SRL, in conditiile prezentului certificat de garantie, acorda cumparatorului o garantie comerciala de 2 ani de la livrarea produsului.

GARANTIE DE CONFORMITATE LEGALA**2 ani**

In conformitate cu OUG. nr. 140/2021 astfel cum a fost modificata prin Legea nr. 205/2023 pentru transpunerea Directivei (UE) 2019/771

Perioada de garantie legala de conformitate este de 2 ani de la livrarea produsului.

Aceasta garantie legala este acordata astfel:

- **CONSUMATORI:** persoana fizica sau grup de persoane fizice constituite in asociatii, care actioneaza in scopuri din afara activitatilor comerciale, industriale sau de productie, artizanale ori liberale) si este de 2 ani de la data livrarii.
- persoana fizica sau grup de persoane fizice constituite in asociatii, care actioneaza in scopuri din afara activitatilor comerciale, industriale sau de productie, artizanale ori liberale si este de **2 ani** de la data livrarii.
- **PROFESIONISTI:** pentru persoane fizice autorizate, persoane juridice sau alte forme de organizare termenul de garantie este de **1 an** de la data livrarii.

Produse ce includ elemente digitale:

Daca produsul include elemente digitale ce incorporeaza un **continut digital sau un serviciu digital**, perioada de garantie legala de conformitate pentru continutul digital sau serviciul digital pentru care contractul de vanzare - cumparare prevede furnizarea continua de continut digital sau a serviciului digital pe durata determinata este:

- 2 ani de la livrare, respectiv de la livrarea bunului - pentru produse cu durata medie de utilizare de 5 ani;
- 5 ani de la livrare, respectiv de la livrarea bunului - pentru produse cu durata medie de utilizare mai mare de 5 ani;
- Pe tot parcursul perioadei de furnizare a conținutului / serviciului digital - pentru furnizare continua a conținutului / serviciului digital pe o perioada mai mare de 5 ani.

REMEDII (incluse in garanția legala de conformitate)

Firma GOLDEN FISH SRL garanteaza toate drepturile legale prevazute de OUG nr.140/2021 astfel cum a fost modificata prin Legea nr. 205/2023 in beneficiul consumatorilor cu privire la garantia legala de conformitate. Dispozitiile prezentului certificat de garantie legala de conformitate se completeaza, in mod corespunzator, cu dispozitiile OUG nr.140/2021 astfel cum a fost modificata prin Legea nr. 205/2023.

Masurile corective in caz de neconformitate:

- In caz de neconformitate, consumatorul are dreptul de a beneficia de aducerea in conformitate a bunurilor, de a beneficia de o reducere proportionala a pretului sau de a obtine incetarea contractului, in conditiile legii.
- Pentru ca bunurile sa fie aduse in conformitate, consumatorul poate opta intre reparatie si inlocuire, cu exceptia cazului in care masura corectiva aleasa ar fi imposibila sau, in comparatie cu cealalta masura corectiva disponibila, ar impune vanzatorului costuri care ar fi disproporionate, luand in considerare toate circumstantele (exemplu valoarea bunurilor in cazul in care nu ar fi existat neconformitatea, gravitatea neconformitatii sau daca masura corectiva alternativa ar putea fi executata fara vreun inconvenient semnificativa pentru consumator.
- Consumatorii beneficiaza de inlocuirea bunurilor in cazul in care neconformitatea acestora este constatata la scurt timp dupa livrare, fara a depasi 30 de zile calendaristice.(Legea nr. 205/2023)

• **Instalarea incorecta a bunurilor:**

Orice neconformitate cauzata de instalarea incorecta a bunurilor este considerata ca reprezentand o neconformitate a bunurilor in una din urmatoarele situatii:

- Instalarea face parte din contractul de vanzare si a fost realizata de vanzator sau sub raspunderea vanzatorului;
- Instalarea, destinata sa fie realizata de consumator, a fost realizata de acesta si instalarea incorecta s-a datorat unor erori din instructiunile de instalare furnizate de vanzator sau, in cazul bunurilor cu elemente digitale, de catre vanzatorul sau furnizorul continutului digital sau al serviciului digital.

Sarcina probei de neconformitate:

- Orice neconformitate care este constatata in termen de un an de la data la care bunurile au fost livrate este prezumata a fi existat deja in momentul livrării bunurilor, pana la proba contrarie sau cu exceptia cazului in care aceasta prezumtie este incompatibila cu natura bunurilor sau cu natura neconformitatii.
- In cazul bunurilor cu elemente digitale pentru care contractul de vanzare prevede furnizarea continua de continut digital sau de servicii digitale pentru o anumita perioada, sarcina probei cu privire la conformitatea continutului digital sau a serviciului digital pe parcursul perioadelor de garanție legala ii revine vanzatorului in cazul unei neconformități care este constatata pe parcursul acestei perioade - art. 10 (3).

Remediarea bunurilor prin reparatie:

- In cazul in care neconformitatea este remediata prin reparatie, termenele se prelungesc cu timpul de nefunctionare a bunului, din momentul la care a fost adusa la cunostinta vanzatorului lipsa de conformitate pana la predarea efectiva a bunului in stare de utilizare normala catre consumator.

Remediarea bunurilor prin inlocuire:

- In cazul in care neconformitatea este remediata prin inlocuire, pentru bunurile care inlocuiesc bunurile neconforme, termenele legale de garanție pentru produsul inlocuit incep sa curga de la data inlocuirii cu noul produs.

Reducerea pretului si incetarea contractului:

Consumatorul are dreptul fie sa obtina o reducere proportionala a pretului in conformitate cu legea, fie sa obtina incetarea contractului de vanzare in condițiile legii, in oricare dintre urmatoarele cazuri:

- Vanzatorul nu a finalizat reparatia sau inlocuirea sau, dupa caz, nu a finalizat reparatia sau inlocuirea potrivit prevederilor legii sau vanzatorul a refuzat sa aduca in conformitate bunurile potrivit prevederilor legii;
- Se constata o neconformitate, in pofida eforturilor vanzatorului de a o remedia;
- Neconformitatea este de o asemenea gravitate incat justifica o reducere de pret sau dreptul la incetarea imediata a contractului de vanzare;
- Vanzatorul a declarat ca nu va aduce bunurile in conformitate intr-un termen rezonabil sau fara inconveniente semnificative pentru consumator ori acest lucru reiese clar din circumstanțele cazului.

Consumatorul are dreptul de a suspenda plata unei parti restante din pretul bunurilor sau a unei parti a acesteia pana in momentul in care vanzatorul isi va fi indeplinit obligatiile care ii revin in temeiul legii.

Reducerea de pret este proportionala cu diminuarea valorii bunurilor primite de consumator in comparatie cu valoarea pe care bunurile ar avea-o daca ar fi in conformitate.

INCETAREA CONTRACTULUI:

- Nu poate fi solicitata daca vanzatorul dovedeste ca neconformitatea este minora;
- Poate fi solicitata pentru totalitatea bunurilor achiziționate si livrate, desi motivul de incetare vizeaza doar anumite bunuri, in cazul in care consumatorului nu i se poate pretinde in mod rezonabil sa accepte sa pastreze numai bunurile conforme;
- Determina obligația consumatorului de a returna vanzatorului bunurile, pe cheltuiala vanzatorului;
- Determina obligația vanzatorului de a rambursa consumatorului prețul platit pentru bunuri la primirea bunurilor sau a unei dovezi prezentate de consumator ca bunurile au fost returnate;
- Vanzatorul va folosi aceleasi modalități de plata ca si cele folosite de consumator pentru tranzacția inițiala, cu excepția cazului in care consumatorul a fost de acord cu o alta modalitate de plata si cu condiția de a nu cadea in sarcina consumatorului plata de comisioane in urma rambursarii.

Garantia legala pentru viciu ascuns este aplicabila in conditiile legii, conform OG nr. 21/1992 (revizia 2) privind protectia consumatorului, OUG nr. 140/2021 astfel cum a fost modificata prin Legea nr. 205/2023 si Codului Civil. Viciul ascuns reprezinta deficianta calitativa a unui produs livrat sau a unui serviciu prestat care nu a fost cunoscuta si nici nu putea fi cunoscuta de catre consumator prin mijloacele obisnuite de verificare.

DREPTUL DE RETUR

Achizitie prin comanda speciala

Produsele aduse pe comanda speciala de la furnizori externi care nu sunt in stoc, pentru care s-a solicitat producerea lor si s-a achitat un avans, **NU sunt returnabile sub nici o forma**, cu exceptia lipsei vizibile de conformitate. Comanda speciala se va emite dupa semnarea unui Contract de vanzare-cumparare incheiat intre cele doua parti, care detaliaza toti termenii si conditiile speciale care se aplica.

Achizitie din stoc din magazinul fizic

Produsele achizitionate din magazin, pe care Cumparatorul are posibilitatea sa le inspecteze si sa le receptioneze pe loc, **NU sunt returnabile**, cu exceptia lipsei de conformitate.

Achizitie din stocul nedisponibil inspectarii

Produsele care nu sunt in stoc, dar sunt deja comandate de Vanzator sau produsele din stoc care NU sunt disponibile Consumatorului sa le inspecteze si sa le receptioneze pe loc, in cazul in care s-a achitat avans, pot fi returnate in termen de maxim 14 zile de la primirea produselor. **Achizitie prin comert la distanta**

Produsele achizitionate prin comert la distanta (online, telefonic, etc.) se supun termenilor directivei 2011/83/UE **si pot fi returnate in termen de 14 de zile, indiferent de motiv**. Daca Consumatorul se decide sa returneze produsul in termenul legal, costurile de transport sunt suportate integral de catre acesta.

Procedura de retur

Cumparatorul va transmite o solicitare de retur prin email, telefon sau posta in termen de maxim 14 zile de la receptia produselor si sa returneze produsele in starea lor originala la magazinul de la care au fost achizitionate, in maxim 14 zile de la transmiterea solicitarii.

Cumparatorul are posibilitatea de a alege alte produse din stoc, de o valoare totala minima cu cea a produselor returnate, in termen de maxim 14 zile de la transmiterea solicitarii. Produsele alese la schimb nu pot fi din nou returnate, cu exceptia lipsei de conformitate

CONDITII DE ACORDARE A GARANTIEI:



INFORMATII

Pentru orice defecțiune aparuta in perioada de garanție legala, apelați la vanzator, respectiv prin magazinul de unde a fost achiziționat produsul sau direct la: service@micul-fermier.ro; tel: +40 751 098 855; contact@micul-fermier.ro; tel: +4 0374 496 550.

Reparațiile / înlocuirile se efectuează cu respectarea următoarelor condiții:

- Fără costuri și fără vreun inconvenient semnificativ pentru consumator, ținând seama de natura bunurilor și de scopul pentru care consumatorul a solicitat bunurile în cauză;
- Consumatorul pune bunurile la dispoziția vânzătorului, iar vânzătorul preia bunurile înlocuite pe propria cheltuială;
- Obligația de a repara sau înlocui bunurile include, după caz, demontarea bunurilor neconforme și instalarea bunurilor de înlocuire sau a bunurilor reparate sau suportarea costurilor aferente demontării și instalării;
- Consumatorul nu este obligat să plătească pentru utilizarea normală a bunurilor înlocuite în perioada care a precedat înlocuirea acestora.

Reclamațiile referitoare la aspectele prevăzute mai jos, se rezolvă numai contra cost:

- Piese și accesorii care prezintă lovituri, zgărieturi, sparturi sau deformări din vina exclusivă a consumatorului.

NU SE ACORDA GARANȚIE ÎN CAZUL:

- Deteriorarea și/sau defectarea produsului ca urmare a nerespectării parțiale sau totale a instrucțiunilor.
- Modificarea stării originale a produsului în scopul depășirii performanțelor.
- Sunt excluse de la garanție defectele rezultate de uzură sau solicitarea excesivă.
- Produsele desigilate sau la care s-a intervenit în vederea reparării de către persoane neautorizate.
- Produsele care au fost utilizate pentru alte scopuri decât cele indicate în prezentul manual.

Drepturile consumatorului sunt cele prevăzute în OUG nr. 140/2021 astfel cum a fost modificată prin Legea nr. 205/2023 și OG 21/1992 (republicată).

În cadrul acestui proces, GOLDEN FISH SRL va prelucrea datele cu caracter personal, cu respectarea legilor aplicabile privind confidențialitatea și protecția datelor - www.micul-fermier.ro

Declaratie Vanzator	DA	NU
Produsul achiziționat nu prezintă neconformități evidente	<input type="checkbox"/>	<input type="checkbox"/>
Produsul/ambalajul nu prezintă deteriorări evidente	<input type="checkbox"/>	<input type="checkbox"/>
Am predat cumpărătorului documentele de însoțire	<input type="checkbox"/>	<input type="checkbox"/>
Semnatura Vanzator	<input type="text"/>	

Declaratie Cumparator	DA	NU
Am verificat aspectul și componenta produsului/accesoriilor	<input type="checkbox"/>	<input type="checkbox"/>
La achiziție s-a efectuat o probă de funcționare	<input type="checkbox"/>	<input type="checkbox"/>
Am luat la cunoștință despre condițiile de acordare a garanției	<input type="checkbox"/>	<input type="checkbox"/>
Semnatura Cumparator	<input type="text"/>	

INTERVENȚII ÎN PERIOADA DE GARANȚIE:

Nr.	Data intrării	Nr. factura	Prelungire garanție	Semnatura
1				
Constatari la receptie:				
Reparatiile efectuate:				

Nr.	Data intrării	Nr. factura	Prelungire garanție	Semnatura
2				
Constatari la receptie:				
Reparatiile efectuate:				

Nr.	Data intrării	Nr. factura	Prelungire garanție	Semnatura
3				
Constatari la receptie:				
Reparatiile efectuate:				



**MICUL
FERMIER**
RO
crestem
impreuna,
din 2007

Golden Fish SRL face toate eforturile in a va prezenta cat mai bine caracteristicile produselor prezente in manual. Imaginile produselor prezentate in manual sunt cu titlu de prezentare si pot fi diferite fata de produsele livrate (prin culoare, accesorii, aspect, etc.) Producatorul isi rezerva dreptul de a aduce modificari specificatiilor tehnice ale produselor fara o notificare prealabila.

CONTACT:

Golden Fish SRL
Linia de Centura 5
CTPark Bucharest North
Sat Stefanestii de Jos
Ilfov 077175, Romania

www.micul-fermier.ro
contact@micul-fermier.ro
+40 374 496 550

service@micul-fermier.ro
+40 751 098 855

Fabricat in P.R.C.