

Produse

**MICUL
FERMIER**
.RO

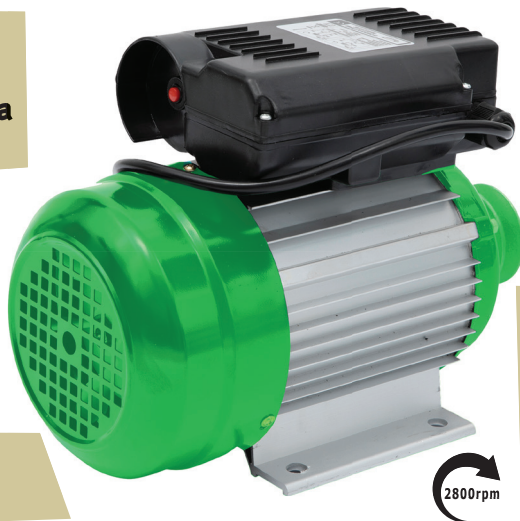
Manual de utilizare si intretinere

Instructiuni originale | Revizia 02 | 12/2024

pentru o
eficienta
energetica
ridicata



instalare si
utilizare
foarte
simpla



recomandat
pentru
diverse
aplicatii cu
o intretinere
minima

750W

GF-1510

Motor electric Micul Fermier 0.75KW, 2800 rpm, carcasa aluminiu

Durabil si performant, proiectat special pentru a oferi rezultate superioare

Functionare silentioasa, ideal pentru medii sensibile la zgomot

Fabricat din materiale de inalta calitate



➤ INSTRUCTIUNI ORIGINALE

Cititi cu atentie prezentele instructiuni de functionare inainte de prima punere in functiune a produsului si respectati obligatoriu instructiunile de siguranta! nerespectarea indicatiilor din prezentul manual scuteste producatorul de orice raspundere si duce la pierderea garantiei! Pastrati acest manual pentru referinte ulterioare.

2024 Toate drepturile rezervate

crestem impreuna, din 2007



CUPRINS:

1. INFORMATII GENERALE	4
1.1. DESCRIERE MANUAL	4
1.2. UTILIZAREA SI SCOPUL MANUALULUI	4
1.3. SIMBOLOGIA UTILIZATA	4
2. INSTRUCIUNI DE SIGURANTA.....	5
2.1. PRECAUTII GENERALE.....	5
2.2. SECURITATE PERSONALA.....	5
2.3. INSTRUCIUNI DE SIGURANTA.....	6
2.4. INSTRUCIUNI DE PRIM AJUTOR.....	6
3. DATE TEHNICE - DESCRIEREA PRODUSULUI.....	7
3.1. DESCRIEREA PRODUSULUI	7
3.2. SPECIFICATII TEHNICE	7
4. UTILIZARE	9
5. INTRETINERE	9
6. PROBLEME SI REMEDII	9
7. ELIMINARE PRODUS.....	9
8. DECLARATIE DE CONFORMITATE	10
9. CERTIFICAT DE GARANTIE.....	11

STIMATE CLIENT,

↗ Firma GOLDEN FISH SRL este constant preocupata de cresterea calitatii produselor si serviciilor, precum si de largirea si diversificarea portofoliului de produse disponibile, pentru a va oferi deplina satisfactie.

Va rugam sa cititi cu atentie prezentul manual inaintea primei utilizari si ulterior pastrati-l cu atentie, intr-un loc accesibil pentru orice consultare viitoare. Acest manual este compatibil cu produsul:

Motor electric Micul Fermier 0.75KW, 2800 rpm, carcasa aluminiu, GF-1510

In numele intregii noastre echipe, va multumim pentru increderea pe care ne-ati acordat-o prin cumpararea acestui produs si va asiguram de intrega noastra colaborare. Suntem siguri ca acest produs nou, modern, functional si practic, fabricat din materiale de cea mai buna calitate, va va satisface exigentele in cel mai bun mod cu putinta.

Pentru a obtine cele mai bune rezultate este important sa cititi in intregime instructiunile din acest manual.

Manualul de utilizare este parte integranta a acestui produs. Acesta include instructiuni importante despre siguranta, utilizare si eliminare. Inainte de a incepe sa folositi aparatul, cititi cu atentie toate instructiunile privind operarea si siguranta.

Producatorul nu este raspunzator de orice pagube produse persoanelor sau proprietatilor cauzate de instalarea si utilizarea incorecta a produsului.

MULTUMESC

Gabriel Pastrav,
Director General



Golden Fish SRL face eforturi permanente pentru a pastra acuratetea informatiilor din acest manual. Uneori produsele pot avea culori sau nuante diferite ce sunt modificate de catre producator fara preaviz. Imaginile furnizate au caracter informativ si pot contine unele diferente in functie de configuratia constructiva a produsului comercializat.

INFORMATII GENERALE

1.1. Descriere manual

Prezentul manual a fost redactat pe baza documentelor originale realizate de catre producator si a fost localizat pentru comercializare pe piata locala. In acest document se regasesc integral toate indicatiile originale provenite de la producator.

Manualul reflecta stadiul actual al produsului comercializat si nu poate sa fie considerat inadecvat in cazul in care urmeaza alte noi versiuni ce vor fi supuse unor actualizari ulterioare.

Producatorul isi rezerva dreptul de a face acest lucru prin actualizarea manualelor de utilizare si intretinere fara obligatia de a actualiza manualele produselor deja comercializate decat in cazuri exceptionale.

Daca aveti indoilei sau nu intelegeti pe deplin datele prezentate in acest manual, contactati centrul de service zonal, distribuitorul autorizat sau direct adresati o cerere catre producator.

Se specifica faptul ca producatorul intentioneaza sa continue optimizarea produsului dvs.

1.2. Utilizarea si scopul manualului

Protejati-va pe dumneavoastra si pe ceilalti de ranire prin utilizarea corecta a produsului - cititi manualul inaintea primei utilizari si urmati toate masurile de siguranta.

Scopul acestui manual este de a va aduce la cunostiinta modalitatea eficienta de utilizare si intretinere in conditii de siguranta pentru o utilizare de durata a produsului achizitionat.

Pastrati cu atentie manualul, intr-un loc accesibil pentru orice consultare viitoare. In caz de pierdere sau deteriorare solicitati o copie de la distribuitorul dvs. sau direct la producator.

1.3. Simbologia utilizata

Pe parcursul manualului veti regasi urmatoarele modalitati de atentionare:



PERICOL

In cazul in care exista un pericol cu consecinte grave ce pot cauza leziuni utilizatorului sau altor persoane.



ATENTIE

Trebuie sa acordati maxima atentie indicatiilor prezentate pentru a evita situatii care pot deteriora produsul sau alte utilaje sau pot avea consecinte asupra mediului inconjurator.



INFORMATII

In cazul unor informatii particulare.



NOTA/OBSERVATIE

In cazul in care utilizarea neadecvata poate conduce la pierderea garantiei producatorului.

SIMBOL	SEMNFICATIE
	ATENTIE Atentionare pentru situatii cu potential pericol.
	PERICOL GENERAL Atentie pericol generic urmat de explicatia tipului de pericol.
	PERICOL ELECTRIC Semnalizeaza prezenta tensiunii electrice sau a unor echipamente care utilizeaza tensiunea electrica.
	INTERVENTIE MECANICA Atentionare pentru interventii necesare asupra elementelor mecanice.
	INTERVENTIE ELECTRICA Atentionare pentru interventii necesare asupra elementelor electrice.
	IMPAMANTARE Necesita legatura de impamantare.
	PROTECTIE MAINI Se recomanda folosirea manusilor de protectie.
	PROTECTIE OCHI Se recomanda purtarea de ochelari speciali.
	PROTECTIE RESPIRATIE Se recomanda purtarea unei masti de praf.
	DE CITIT Se recomanda sa cititi cu atentie.
	PRIM AJUTOR Instructiuni de prim ajutor in caz de accident.

INSTRUCIUNI DE SIGURANTA

2.1. Precautiile generale



Cititi cu atentie prezentul document pentru a va informa privind tipurile de lucrari permise si limitarile produsului precum si riscurile potentiale specifice legate de acesta.

Motor electric Micul Fermier 0.75KW, 2800 rpm, carcasa aluminiu, GF-1510 este un produs care converteste energia electrica in energie mecanica prin intermediul unui camp magnetic generat in stator, care pune in miscare rotorul. Acesta transmite miscarea mecanica prin ax, fiind ideal pentru diverse aplicatii industriale si casnice datorita eficientei si fiabilitatii sale.

Nu sunt permise alte operatii decat cele indicate in prezentul manual. Operatiile pentru care nu a fost proiectat acest echipament pot crea pericole si pot provoca vatamarea persoanelor.



ATENTIE

Folosirea motorului electric in activitati pentru care nu a fost proiectat poate conduce la vatamari corporale grave care nu au fost evaluate in acest manual si pentru care nu exista responsabilitate din partea producatorului, distribuitorului sau vanzatorului.

Pentru a proteja sanatatea operatorului, se recomanda folosirea acestuia doar dupa insusirea instructiunilor de siguranta.

2.2. Securitate personala

Ramaneti in alerta, mentineti atentia la ceea ce faceti si fiti precaut atunci cand manevrati Motor electric Micul Fermier 0.75KW, 2800 rpm, carcasa aluminiu, GF-1510.



ATENTIE

Nu folositi acest motor electric daca sunteti sub influenta drogurilor, alcoolului sau medicamentelor. Un moment de neatenție in timpul functionarii poate duce la vatamari corporale grave.

Utilizarea de accesorii nerecomandate de producator poate provoca vatamari si poate conduce la anularea garantiei.

Asigurati-va ca motorul este fixat in siguranta de structura utilajului din care face parte.

NU folositi motorul daca va aflati sub influenta alcoolului sau a medicamentelor, deoarece acestea

pot afecta capacitatea utilizatorului de a-l utiliza in siguranta.

Evitati contactul cu piesele mobile.

Ori de cate ori interveniti asupra motorului trebuie sa opriti complet alimentarea electrica..



PERICOL

In timpul functionarii NU atingeti partile fierbinti ale motorului electric - risc major de ranire prin ardere. Nu acoperiti motorul daca acesta este in functiune.



INFORMATII

Inlocuiti imediat componentele deteriorate sau defecte. Folositi pentru aceasta doar piese de schimb originale. Orice reparatie neautorizata cu piese neadecvate conduce la pierderea garantiei.

Evitati pornirea accidentala.



ATENTIE

NU este permis sa se distraga atentia persoanelor care lucreaza la acest aparat. In acest caz pot pierde controlul asupra acestuia.

Inainte de montare, verificati eventualele avarii ale aparatului.

Daca unele piese sunt defecte, trebuie reparate de catre personal de specialitate inainte de utilizare.



PERICOL

Se interzice utilizarea motorului electric de catre copii sau persoane cu dizabilitati locomotorii, cu capacitati psihiatrice, senzoriale sau mintale limitate sau de persoane nefamiliarizate cu instructiunile din prezentul manual.



PERICOL

Nu lasati copii nesupravegheati in preajma motorului electric sau sa se joace cu aceasta sau in vecinatatea amplasarii acestuia. Nu utilizati produsul in alte scopuri decat cele prezentate in acest manual.

Nu depozitati produsul la indemana copiilor si a altor persoane neinstructite. Un moment de neatenție in timpul functionarii poate duce la vatamari corporale grave.



INFORMATII

Inlocuiti imediat componentele deteriorate sau defecte.

Folositi pentru aceasta doar piese de schimb originale. Orice reparatie neautorizata cu piese neadecvate conduce la pierderea garantiei.

Pe masura ce va obisnuiti cu utilizarea produselor **NU tratati superficial respectarea stricta a regulilor de siguranta indicate in acest manual.**



ATENTIE

Opriti imediat motorul electric daca apar vibratii neobisnuite sau alte anomalii.



PERICOL

Folositi elementele de protectie livrate impreuna cu masina. Nu le demontati!

Inainte de fiecare utilizare verificati daca functionarea este corecta si nu sunt anomalii in functionare.

Motorul elctric trebuie folosit numai in conformitate cu instructiunile fabricantului si numai in aplicatiile specificate.

Verificati produsul inainte de fiecare utilizare de posibile deteriorari.

2.3. Instructiuni de siguranta

Dupa indepartarea ambalajului, verificati integritatea motorului si in caz de deteriorare vizibila, nu-l utilizati si contactati vanzatorul.

Inainte de instalare: Verificati ca motorul nu este deteriorat in timpul transportului sau depozitarii;

Verificati informatiile de pe eticheta motorului daca sunt conforme cu retea de alimentare;

Verificati daca motorul electric corespunde pentru utilizarea prevazuta;

Verificati accesoriile motorului daca sunt montate si conforme;

Verificati daca locul de instalare permite o buna aerisire, acces facil la conexiunea electrica si la elementele de comanda.

ATENTIE - utilizatorul este responsabil pentru montarea adecvata a motorului electric.

Operatiile de conectare electrica trebuie efectuate in conformitate cu urmatoarele cerinte: orice operatiune de conectare electrica trebuie efectuata de personal instruit; motorul trebuie sa fie dezactivat si izolat; asigurati-va ca nu este posibila o repornire accidentala; asigurati-va ca nu exista tensiune in circuitul de alimentare; conexiunea trebuie facuta astfel incat sa se garanteze o conexiune electrica

de lunga durata si sigura; realizati conexiuni de protectie si strangeti bornele in limitele cuplurilor de strangere indicate; asigurati-va ca nu exista corpuri straine, murdarie sau umiditate in cutia de conectare; motorul trebuie protejat impotriva scurtcircuitului si supraincarii;

Pentru protectie sunt utilizate sigurante, contactoarele cu relee bimetalice si intreruptoare de siguranta.



PERICOL

Daca rezistenta de izolare nu este corecta (50...100M Ω) exista un risc major de soc electric la punerea in functiune.

Dupa realizarea conexiunilor electrice din caseta de conexiuni, capacul acesteia trebuie inchis etans pentru a respecta cerinta de impermeabilitate. Prinderea incorecta sau neetansa a capacului casetei poate provoca accidente prin electrocutare.

NU lasati motorul electric sa functioneze nesupravegheat. Sub nicio forma NU poate fi utilizat de catre copii sau persoane cu anumite dizabilitati. Depozitati motorul intr-un loc sigur si uscat, neacesibil copiilor.

2.4. Instructiuni de prim ajutor

In eventualitatea unui accident, solicitati ajutorul persoanelor aflate in apropiere pentru a opri imediat functionarea motorului electric si pentru a inchide alimentarea cu curent a zonei de lucru.

Dupa aceasta indepartati eventualele persoane ranite din zona de lucru si apelati la serviciul de urgenta.



PRIM AJUTOR

Asigurati-va din timp ca exista o trusa de prim ajutor in apropierea locului unde folositi toculatorul. Completati ulterior orice produs de prim ajutor folosit.

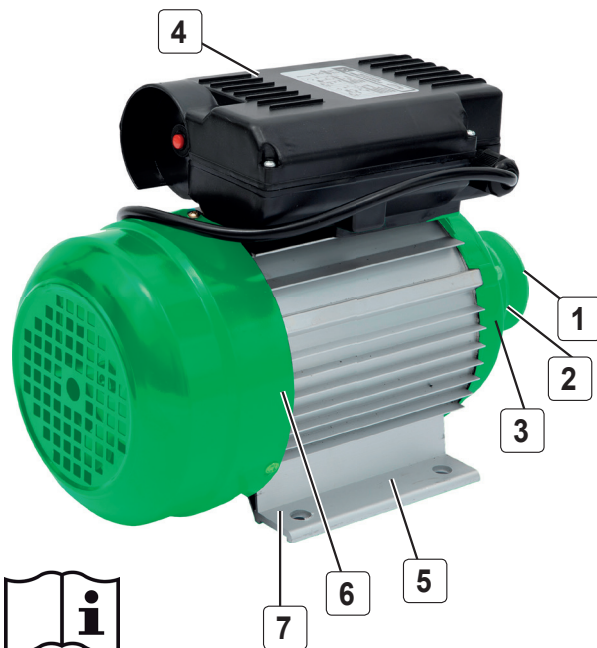
Cand apelati la medic utilizand numarul unic de urgenta 112, va rugam sa furnizati urmatoarele informatii:

- Adresa completa la care s-a produs accidentul;
- Date privind modul de producere: electrocutare, explozie sau accidentare mecanica;
- Numarul de persoane ranite;
- Starea ranitilor si felul leziunilor.

3.1. Descrierea produsului

MOTOR ELECTRIC MICUL FERMIER 0.75KW, 2800 RPM, CARCASA ALUMINIU

Nr.	Descriere
1	Fulie simpla
2	Arbore iesire
3	Scut anterior
4	Caseta conexiuni
5	Carcasa aluminiu
6	Protectie ventilator
7	Talpa fixare



GF-1510



Fig.1

3.2. Specificatii tehnice

Motor electric Micul Fermier 0.75KW, 2800 rpm, carcasa aluminiu, GF-1510 nu este folosit niciodata singur.

Un motor electric trebuie integrat intr-un sistem care necesita energie mecanica.

Directia de rotatie standard pentru motoare electrice monofazice este in contra-sensul acelor de ceasornic. Acest motor nu trebuie sa fie folosit/stocat in medii in care exista riscul de explozie.

Inainte de a folosi motorul, curatati conexiunile de impamantare si carcasa de orice praf rezidual si/sau urme de oxidare. Circuitul de impamantare trebuie sa fi facut utilizand materiale conductoare (cupru sau aluminiu) cu o buna capacitate de transmitere a curentului de scurgere care poate aparea in circuitul motorului. Linia de impamantare trebuie sa fie instalata in asa fel incat sa fie protejata la eventuale solicitari mecanice sau actiuni chimice.

RO

Motor electric Micul Fermier 0.75KW, 2800 rpm, carcasa aluminiu, GF-1510 are urmatoarele caracteristici tehnice:

Caracteristica	GF-1510
Denumire produs	Motor electric Micul Fermier 0.75KW, 2800 rpm, carcasa aluminiu
Tensiune	230 V
Frecventa	50 Hz
Putere	0.75 kW
Turatie	2800 RPM
Protectie la suprasarcina	Da - 10A
Diametru ax	19 mm
Diametru exterior fulie	60 mm
Distanta intre gauri la talpa	100mm
Lungime talpa	136mm
Sistem de prindere	M10
Material corp	Carcasa aluminiu / Ventilator plastic cu protectie de otel
Grad de protectie	IP 44
Sarcina electrica	5.1A
Grosime si lungime cablu alimentare	1mm ² 500mm
Condensator pornire/functionare	100uF Pornire
Dimensiuni	20uF Functionare
Numar de unitati per bax	335 x 185 x 250 mm
Greutate neta	1
Greutate bruta	9 kg
	9.55 kg

04 UTILIZARE

Domeniul de utilizare al acestor motoare monofazate este antrenarea diferitelor aparate electrice pentru uz gospodaresc sau similare (EN 60335-1) cum ar fi: masini pentru prelucrarea lemnului, manipulare materiale, pompe pentru lichide, sisteme de ventilatie, compresoare, suflante, pompe de vid, etc. Inainte de a porni motorul, efectuati o verificare privind:

- tensiunea de alimentare a motorului corespunde tensiunii/frecventei inscrite pe eticheta;
- pozitia de montare a motorului permite o buna aerisire, acces facil la conexiunea electrica si la elementele de comanda;
- conexiunile din cutia de conectare au fost bine stranse si capacul este etans montat cu garnitura nedeteriorata;
- verificati rotirea motorului manual; verificati prezenta sigurantei;



INFORMATII

Daca transferati motorul electric altor persoane, dati-le si manualul utilizatorului. Manualul contine informatii si instructiuni esentiale privind operarea, intretinerea si reparatiile produsului in deplina siguranta.

05 INTRETINERE

Inainte de a efectua orice intretinere, asigurati-va ca motorul electric este oprit si deconectat de la retea de alimentare. Respectati urmatoarele recomandari de intretinere:

- folositi doar piese de schimb originale, cu referire la indicatiile date in catalogul de motoare;
- inlocuiti rulmentii dupa circa 20.000 ore de lucru;
- verificati periodic gradul de uzura al rulmentilor si daca se constata o uzura excesiva vor trebui inlocuiti intr-un service autorizat;
- curatati si ungeti conexiunile sistemului de impantare ale motorului;
- curatati cu o laveta sau cu aer comprimat eventualele reziduuri prezente pe piesele motorului cu o atentie particulara pentru fantele sistemului de racire.

06 PROBLEME SI REMEDII

In cazul unei defectiuni aparute la motor inainte de expirarea perioadei de garantie si daca aceasta defectiune ar putea fi considerata ca defect din

fabrica, trebuie sa aveti in vedere daca au fost respectate urmatoarele:

- caracteristicile retelei de alimentare au fost conforme cu datele de pe eticheta motorului;
- temperatura ambientala nu a depasit limitele prescrise;
- regimul de functionare nu a fost de tip industrial;
- manipularea motorului s-a facut fara socuri si carcasa nu prezinta deformari mecanice;
- instalarea si conectarea s-a facut corespunzator;
- motorul nu a fost demontat inainte de a fi trimis pentru reparatii.

07 ELIMINARE PRODUS

In conformitate cu Directiva Europeana 2012/19/EU privind deseurile de echipamente electrice si electronice si Directiva 2008/98/CE privind deseurile si punerea in aplicare a acestora in conformitate cu legislatia nationala, instrumentele, utilajele care au ajuns la sfarsitul vietii trebuie colectate separat si returnate la o instalatie de reciclare compatibila cu mediul.



DECLARATIE DE CONFORMITATE

1. Denumirea producatorului.....Fabricat in P.R.C. pentru GOLDEN FISH SRL, Romania
2. Adresa producatorului.....Linia de Centura 5, CTPark Bucharest North
Stefanestii de Jos, Jud Ilfov, Romania
3. Denumire produs.....Motor electric Micul Fermier 0.75KW, 2800 rpm, carcasa aluminiu
4. Numar de identificare produs / Model fabricant:..... GF-1510
Standarde de armonizare relevante sau trimerile la specificatiile in legatura cu care se declara conformitatea:
5. H.G. nr. 1029 din 3 septembrie 2008 privind conditiile introducerii pe piata.
6. OG. Nr. 20 din 18 august 2010(actualizata) privind stabilirea unor masuri pentru aplicarea unitara a legislatiei Uniunii Europene care armonizeaza conditiile de comercializare a produselor.
7. EN 60034-1:2010: privind performanta masinilor electrice rotative.
8. EN IEC 61000-6-2:2019: privind imunitatea la perturbatii electromagnetice pentru echipamente industriale.
9. EN IEC 61000-6-4:2019: privind cerintele emisiilor pentru echipamentele industriale.



SC GOLDEN FISH SRL, avand sediul social in Linia de Centura 5, CTPark Bucharest North, Stefanestii de Jos, Jud. Ilfov, Romania, inregistrata la Registrul Comertului Ilfov cu nr. J23/2652/2016, CUI RO 22908031, prin reprezentant legal Pastrav Gabriel Constantin in calitate de Administrator, declaram pe propria raspundere, cunoscand prevederile art. 292 Cod Penal cu privire la falsul in declaratii, faptul ca produsul "**Motor electric Micul Fermier 0.75KW, 2800 rpm, carcasa aluminiu, GF-1510**" care face obiectul acestei declaratii de conformitate nu pune in pericol viata, sanatatea si securitatea muncii, nu produce impact negativ asupra mediului si este in Directiva 2014/35/EU privind echipamentele electrice de joasa tensiune si Directiva 2014/30/EU privind compatibilitatea electromagnetica.

Organismul notificat pentru verificarea conformitatilor:

UDEM International Certification Auditing Training Centre Industry and Trade Inc. Co. Mutlukent Mahallesi 2073 Sokak (Eski 93 Sokak) No:10 Çankaya – Ankara – TURKEY (Telefon: +90 0312 443 03 90; Fax: +90 0312 443 03 76; E-mail: info@udemltd.com.tr; www.udem.com.tr)
conform certif. nr. M.2022.206.C77814

Semnat pentru si in numele:.....S.C. GOLDEN FISH SRL

Adresa la care se constituie si se pastreaza dosarul tehnic:

Linia de Centura 5, CTPark Bucharest North, Stefanestii de Jos, Jud Ilfov, 077175; CUI: RO22908031; Nr. Reg. Com.: J23/2652/2016; Telefon: 0374496 580; www.micul-fermier.ro

Nume si prenumele persoanei imputernicite:.....Pastrav Gabriel Constantin
Decembrie 2024



(Semnatura si stampila)

Stimate client,

Va multumim pentru increderea pe care ne-ati acordat-o prin cumpararea acestui produs si va asiguram de intreaga noastra colaborare pe intreaga perioada de utilizare a acestuia.

SC GOLDEN FISH SRL, acorda cumparatorului o garantie legala/comerciala in conditiile prezentului certificat de garantie, fara a limita sau elimina drepturile consumatorului in conformitate cu OUG 140/2021 ce transpune Directiva (UE) 2019/771.

SC GOLDEN FISH SRL garanteaza aplicarea de masuri corective, fara costuri, in caz de neconformitate a bunurilor si ca aceste masuri nu afecteaza garantia acordata.

Produs	Motor electric Micul Fermier 0.75KW, 2800 rpm, carcasa aluminiu, GF-1510	
Tip	Produs fara elemente digitale	<input type="checkbox"/>
	Produs cu elemente digitale ce incorporeaza un continut digital sau serviciu digital	<input type="checkbox"/>
	Produs actionat de un motor termic	<input type="checkbox"/>
	Produs actionat de un motor electric	<input type="checkbox"/>
	Produs de tip accesoriu / Produs fara actionare	<input type="checkbox"/>
Comerciant	Vanzator: / Magazin:	
Date de contact	Adresa:	
Nr. factura / Data	E-mail:	
Semnatura	Tel.:	
Cumparator	Nume/Prenume:	
Date de contact	Adresa: E-mail: Tel.:	
Semnatura		
Comanda	Achizitie din magazin fizic <input type="checkbox"/> On-line <input type="checkbox"/>	
Modalitate de achizitie	Proba de functionare realizata <input type="checkbox"/>	
Modalitatea de comanda	Din stocul existent <input type="checkbox"/> La comanda speciala <input type="checkbox"/>	
	In stoc dar nu la locul achizitiei <input type="checkbox"/>	
Garantia	Consumatori	Profesionisti / Persoane juridice
Legala	2 ani	1 an
Comerciala	2 ani	1 an

Semnatura Vanzator

GARANTIE COMERCIALA**2 ani**

Durata medie de utilizare a produsului este de 10 ani daca se utilizeaza conform specificatiilor pentru uz gospodaresc si sunt evitate solicitarile excesive specifice utilizarii industriale. SC GOLDEN FISH SRL, in conditiile prezentului certificat de garantie, acorda cumparatorului o garantie comerciala de **2 ani de la livrarea produsului**.

GARANTIE DE CONFORMITATE LEGALA**2 ani**

In conformitate cu OUG. nr. 140/2021 pentru transpunerea Directivei (UE) 2019/771

Perioada de garantie legala de conformitate este de 2 ani de la livrarea produsului.

Aceasta garantie legala este acordata astfel:

- **CONSUMATORI:** persoana fizica sau grup de persoane fizice constituite in asociatii, care actioneaza in scopuri din afara activitatilor comerciale, industriale sau de productie, artizanale ori liberale) si este de **2 ani** de la data livrarii.
- persoana fizica sau grup de persoane fizice constituite in asociatii, care actioneaza in scopuri din afara activitatilor comerciale, industriale sau de productie, artizanale ori liberale) si este de **2 ani** de la data livrarii.
- **PROFESIONISTI:** pentru persoane fizice autorizate, persoane juridice sau alte forme de organizare termenul de garantie este de **1 an** de la data livrarii.

Produse ce includ elemente digitale:

Daca produsul include elemente digitale ce incorporeaza un **continut digital sau un serviciu digital**, perioada de garantie legala de conformitate pentru continutul digital sau serviciul digital pentru care contractul de vanzare - cumparare prevede furnizarea continua de continut digital sau a serviciului digital pe durata determinata este:

- 2 ani de la livrare, respectiv de la livrarea bunului - pentru produse cu durata medie de utilizare de 5 ani;
- 5 ani de la livrare, respectiv de la livrarea bunului - pentru produse cu durata medie de utilizare mai mare de 5 ani;
- Pe tot parcursul perioadei de furnizare a continutului / serviciului digital - pentru furnizare continua a continutului / serviciului digital pe o perioada mai mare de 5 ani.

REMEDII (incluse in garantia legala de conformitate)

Firma GOLDEN FISH SRL garanteaza toate drepturile legale prevazute de OUG nr.140/2021 in beneficiul consumatorilor cu privire la garantia legala de conformitate. Dispozitiile prezentului certificat de garantie legala de conformitate se completeaza, in mod corespunzator, cu dispozitiile OUG nr.140/2021.

Masurile corective in caz de neconformitate:

- In caz de neconformitate, consumatorul are dreptul de a beneficia de aducerea in conformitate a bunurilor, de a beneficia de o reducere proportionala a pretului sau de a obtine incetarea contractului, in conditiile legii.
- Pentru ca bunurile sa fie aduse in conformitate, consumatorul poate opta intre reparatie si inlocuire, cu exceptia cazului in care masura corectiva aleasa ar fi imposibila sau, in comparatie cu cealalta masura corectiva disponibila, ar impune vanzatorului costuri care ar fi disproportionale, luand in considerare toate circumstantele (exemplu valoarea bunurilor in cazul in care nu ar fi existat neconformitatea, gravitatea neconformitatii sau daca masura corectiva alternativa ar putea fi executata fara vreun inconvenient semnificativa pentru consumator.
- Consumatorii pot sa opteze pentru o anumita masurata corectiva in cazul in care neconformitatea bunurilor este constanta la scurt timp dupa livrare, fara a depasi 30 zile calendaristice.

RO

• Instalarea incorecta a bunurilor:

Orice neconformitate cauzata de instalarea incorecta a bunurilor este considerata ca reprezentand o neconformitate a bunurilor in una din urmatoarele situatii:

- Instalarea face parte din contractul de vanzare si a fost realizata de vanzator sau sub raspunderea vanzatorului;
- Instalarea, destinata sa fie realizata de consumator, a fost realizata de acesta si instalarea incorecta s-a datorat unor erori din instructiunile de instalare furnizate de vanzator sau, in cazul bunurilor cu elemente digitale, de catre vanzatorul sau furnizorul continutului digital sau al serviciului digital.

Sarcina probei de neconformitate:

- Orice neconformitate care este constatata in termen de un an de la data la care bunurile au fost livrate este prezumata a fi existat deja in momentul livrarii bunurilor, pana la proba contrarie sau cu exceptia cazului in care aceasta prezumtie este incompatibila cu natura bunurilor sau cu natura neconformitatii.
- In cazul bunurilor cu elemente digitale pentru care contractul de vanzare prevede furnizarea continua de continut digital sau de servicii digitale pentru o anumita perioada, sarcina probei cu privire la conformitatea continutului digital sau a serviciului digital pe parcursul perioadelor de garantie legala ii revine vanzatorului in cazul unei neconformitati care este constatata pe parcursul acestei perioade - art. 10 (3).

Remedierea bunurilor prin reparatie:

- In cazul in care neconformitatea este remediata prin reparatie, termenele se prelungesc cu timpul de nefunctionare a bunului, din momentul la care a fost adusa la cunostinta vanzatorului lipsa de conformitate pana la predarea efectiva a bunului in stare de utilizare normala catre consumator.

Remedierea bunurilor prin inlocuire:

- In cazul in care neconformitatea este remediata prin inlocuire, pentru bunurile care inlocuiesc bunurile neconforme, termenele legale de garantie pentru produsul inlocuit incep sa curga de la data inlocuirii cu noul produs.

Reducerea pretului si incetarea contractului:

Consumatorul are dreptul fie sa obtina o reducere proportionala a pretului in conformitate cu legea, fie sa obtina incetarea contractului de vanzare in conditiile legii, in oricare dintre urmatoarele cazuri:

- Vanzatorul nu a finalizat reparatia sau inlocuirea sau, dupa caz, nu a finalizat reparatia sau inlocuirea potrivit prevederilor legii sau vanzatorul a refuzat sa aduca in conformitate bunurile potrivit prevederilor legii;
- Se constata o neconformitate, in pofida eforturilor vanzatorului de a o remedia;
- Neconformitatea este de o asemenea gravitate incat justifica o reducere de pret sau dreptul la incetarea imediata a contractului de vanzare;
- Vanzatorul a declarat ca nu va aduce bunurile in conformitate intr-un termen rezonabil sau fara inconveniente semnificative pentru consumator ori acest lucru reiese clar din circumstantele cazului.

Consumatorul are dreptul de a suspenda plata unei parti restante din pretul bunurilor sau a unei parti a acesteia pana in momentul in care vanzatorul isi va fi indeplinit obligatiile care ii revin in temeiul legii.

Reducerea de pret este proportionala cu diminuarea valorii bunurilor primite de consumator in comparatie cu valoarea pe care bunurile ar avea-o daca ar fi in conformitate.

INCETAREA CONTRACTULUI:

- Nu poate fi solicitata daca vanzatorul dovedeste ca neconformitatea este minora;
- Poate fi solicitata pentru totalitatea bunurilor achizitionate si livrate, desi motivul de incetare vizeaza doar anumite bunuri, in cazul in care consumatorului nu i se poate pretinde in mod rezonabil sa accepte sa pastreze numai bunurile conforme;
- Determina obligatia consumatorului de a returna vanzatorului bunurile, pe cheltuiuala vanzatorului;
- Determina obligatia vanzatorului de a rambursa consumatorului pretul platit pentru bunuri la primirea bunurilor sau a unei dovezi prezentate de consumator ca bunurile au fost returnate;
- Vanzatorul va folosi aceleasi modalitati de plata ca si cele folosite de consumator pentru tranzactia initiala, cu exceptia cazului in care consumatorul a fost de acord cu o alta modalitate de plata si cu conditia de a nu cadea in sarcina consumatorului plata de comisioane in urma rambursarii.

Garantia legala pentru vicii ascuns este aplicabila in conditiile legii, conform OG nr. 21/1992 (revizia 2) privind protectia consumatorului, OUG nr. 140/2021 si Codului Civil. Vicii ascuns reprezinta deficienta calitativa a unui produs livrat sau a unui serviciu prestat care nu a fost cunoscuta si nici nu putea fi cunoscuta de catre consumator prin mijloacele obisnuite de verificare.

DREPTUL DE RETUR

Achizitie prin comanda speciala

Produsele aduse pe comanda speciala de la furnizori externi care nu sunt in stoc, pentru care s-a solicitat producerea lor si s-a achitat un avans, NU sunt returnabile sub nici o forma, cu exceptia lipsei vizibile de conformitate. Comanda speciala se va emite dupa semnarea unui Contract de vanzare-cumparare incheiat intre cele doua parti, care detaliaza toti termenii si conditiile speciale care se aplica.

Achizitie din stoc din magazinul fizic

Produsele achizitionate din magazin, pe care Cumparatorul are posibilitatea sa le inspecteze si sa le receptioneze pe loc, **NU sunt returnabile**, cu exceptia lipsei de conformitate.

Achizitie din stocul nedisponibil inspectarii

Produsele care nu sunt in stoc, dar sunt deja comandate de Vanzator sau produsele din stoc care NU sunt disponibile Consumatorului sa le inspecteze si sa le receptioneze pe loc, in cazul in care s-a achitat avans, pot fi returnate in termen de maxim 14 zile de la primirea produselor.

Achizitie prin comert la distanta

Produsele achizitionate prin comert la distanta (online, telefonic, etc.) se supun termenilor directivei 2011/83/UE **si pot fi returnate in termen de 14 de zile, indiferent de motiv**. Daca Consumatorul se decide sa returneze produsul in termenul legal, costurile de transport sunt suportate integral de catre acesta.

Procedura de retur

Cumparatorul va transmite o solicitare de retur prin email, telefon sau posta in termen de maxim 14 zile de la receptia produselor si sa returneze produsele in starea lor originala la magazinul de la care au fost achizitionate, in maxim 14 zile de la transmiterea solicitarii.

Cumparatorul are posibilitatea de a alege alte produse din stoc, de o valoare totala minima cu cea a produselor returnate, in termen de maxim 14 zile de la transmiterea solicitarii. Produsele alese la schimb nu pot fi din nou returnate, cu exceptia lipsei de conformitate

CONDITII DE ACORDARE A GARANTIEI:

INFORMATII

Pentru orice defectiune aparuta in perioada de garantie legala, apelati la vanzator, respectiv prin magazinul de unde a fost achizitionat produsul sau direct la:
service@micul-fermier.ro; tel: +40 751 098 855; contact@micul-fermier.ro; tel: +0374 496 550.

Reparatiile / inlocuirile se efectueaza cu respectarea urmatoarelor conditii:

- Fara costuri si fara vreun inconvenient semnificativ pentru consumator, tinand seama de natura bunurilor si de scopul pentru care consumatorul a solicitat bunurile in cauza;
- Consumatorul pune bunurile la dispozitia vanzatorului, iar vanzatorul preia bunurile inlocuite pe propria cheltuiala;
- Obligatia de a repara sau inlocui bunurile include, dupa caz, demontarea bunurilor neconforme si instalarea bunurilor de inlocuire sau a bunurilor reparate sau suportarea costurilor aferente demontarii si instalarii;
- Consumatorul nu este obligat sa plateasca pentru utilizarea normala a bunurilor inlocuite in perioada care a precedat inlocuirea acestora.

Reclamatii referitoare la aspectele prevazute mai jos, se rezolva numai contra cost:

- Piese si accesoriile care prezinta lovituri, zgarieturi, sparturi sau deformari din vina exclusiva a consumatorului.

NU SE ACORDA GARANTIE IN CAZUL:

- Deteriorarea si/sau defectarea produsului ca urmare a nerespectarii partiale sau totale a instructiunilor.
 - Modificarea starii originale a produsului in scopul depasirii performantelor.
 - Sunt excluse de la garantie defectele rezultate de uzura sau solicitarea excesiva.
 - Produsele desigilate sau la care s-a intervenit in vederea repararii de catre persoane neautorizate.
 - Produsele care au fost utilizate pentru alte scopuri decat cele indicate in prezentul manual.
- Drepturile consumatorului sunt cele prevazute in OUG nr. 140/2021 si OG 21/1992 (republicata).

In cadrul acestui proces, GOLDEN FISH SRL va prelucreaza datele cu caracter personal, cu respectarea legilor aplicabile privind confidentialitatea si protectia datelor - www.micul-fermier.ro

Declaratie Vanzator	DA	NU
Produsul achizitionat nu prezinta neconformitati evidente	<input type="checkbox"/>	<input type="checkbox"/>
Produsul/ambalajul nu prezinta deteriorari evidente	<input type="checkbox"/>	<input type="checkbox"/>
Am predat cumparatorului documentele de inotire	<input type="checkbox"/>	<input type="checkbox"/>
Semnatura Vanzator	<input type="text"/>	

Declaratie Cumparator	DA	NU
Am verificat aspectul si componenta produsului/accesoriilor	<input type="checkbox"/>	<input type="checkbox"/>
La achizitie s-a efectuat o proba de functionare	<input type="checkbox"/>	<input type="checkbox"/>
Am luat la cunostiinta despre conditiile de acordare a garantiei	<input type="checkbox"/>	<input type="checkbox"/>
Semnatura Cumparator	<input type="text"/>	

RO

INTERVENȚII ÎN PERIOADA DE GARANȚIE:

Nr.	Data intrării	Nr. factură	Prelungire garanție	Semnătură
1				
Constatări la recepție:				
Reparațiile efectuate:				

Nr.	Data intrării	Nr. factură	Prelungire garanție	Semnătură
2				
Constatări la recepție:				
Reparațiile efectuate:				

Nr.	Data intrării	Nr. factură	Prelungire garanție	Semnătură
3				
Constatări la recepție:				
Reparațiile efectuate:				



crestem împreună, din 2007

Golden Fish SRL face toate eforturile in a va prezenta cat mai bine caracteristicile produselor prezente in manual. Imaginile produselor prezentate in manual sunt cu titlu de prezentare si pot fi diferite fata de produsele livrate (prin culoare, accesorii, aspect, etc.) Producatorul isi rezerva dreptul de a aduce modificari specificatiilor tehnice ale produselor fara o notificare prealabila.

CONTACT:

Golden Fish SRL
Linia de Centură 5
CTPark Bucharest North
Sat Ștefăneștii de Jos
Ilfov 077175, România

www.micul-fermier.ro
contact@micul-fermier.ro
0374 496 550

Fabricat in P.R.C.