

Almaz

produse **mf**

Manual de utilizare si intretinere

Instructiuni originale | Revizia 02 | 04 / 2026

realizat din
materiale
calitative

curent stabil
si controlat
pe toata dura-
ta incarcarii



eficienta ridicata
cu pierderi minime

rezistent la
fluctuatii de
tensiune din
retea

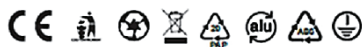
AZ-SE002

Robot incarcare auto 20-1200Ah CD-430

Compatibil cu o gama larga de baterii auto (capacitate intre 20 si 1200Ah)

Echipament robust si eficient, conceput pentru incarcarea sigura a bateriilor auto

Contribuie la mentinerea performantei bateriei si la prelungirea duratei sale de viata



INSTRUCTIUNI ORIGINALE

Cititi cu atentie prezentele instructiuni de functionare inainte de prima punere in functiune a produsului si respectati obligatoriu instructiunile de siguranta! nerespectarea indicatiilor din prezentul manual scuteste producatorul de orice raspundere si duce la pierderea garantiei! Pastrati acest manual pentru referinte ulterioare.

2026 Toate drepturile rezervate

**MICUL
FERMIER**
.RO

creștem împreună, din 2007

CUPRINS:

1. INFORMATII GENERALE.....	4
1.1 DESCRIERE MANUAL	4
1.2 UTILIZAREA SI SCOPUL MANUALULUI.....	4
1.3 SIMBOLOGIA UTILIZATA	4
2. INSTRUCIUNI DE SIGURANTA.....	5
2.1 PRECAUTII GENERALE	5
2.2 SECURITATE PERSONALA	5
2.3 INSTRUCIUNI DE SIGURANTA ELECTRICA.....	7
2.4 INSTRUCIUNI DE PRIM AJUTOR.....	8
3. DATE TEHNICE - DESCRIEREA PRODUSULUI	9
3.1 DESCRIEREA PRODUSULUI.....	9
3.2 SPECIFICATII TEHNICE	10
4. MONTAREA SI PREGATIREA PRODUSULUI	11
5. INSTRUCIUNI DE OPERARE	13
5.1 PORNIRE/OPRIRE.....	13
5.2 INSTRUCIUNI DE OPERARE.....	13
6. INTRETINERE SI ELIMINARE	16
6.1. INTRETINERE	16
6.2 GARANTIE / ELIMINARE PRODUS.....	16
7. PROBLEME SI REMEDII	18
8. DECLARATIE DE CONFORMITATE.....	19
9. CERTIFICAT DE GARANTIE.....	20

STIMATE CLIENT,

↗ Firma GOLDEN FISH SRL este constant preocupata de cresterea calitatii produselor si serviciilor, precum si de largirea si diversificarea portofoliului de produse disponibile, pentru a va oferi deplina satisfactie.

Va rugam sa cititi cu atentie prezentul manual inaintea primei utilizari si ulterior pastrati-l cu atentie, intr-un loc accesibil pentru orice consultare viitoare. Acest manual este compatibil cu produsul:

Robot incarcare auto 20-1200Ah CD-430, AZ-SE002

In numele intregii noastre echipe, va multumim pentru increderea pe care ne-ati acordat-o prin cumpararea acestui produs si va asiguram de intreaga noastra colaborare. Suntem siguri ca acest produs nou, modern, functional si practic, fabricat din materiale de cea mai buna calitate, va va satisface exigentele in cel mai bun mod cu putinta.

Pentru a obtine cele mai bune rezultate este important sa cititi in intregime instructiunile din acest manual.

Manualul de utilizare este parte integranta a acestui produs. Acesta include instructiuni importante despre siguranta, utilizare si eliminare. Inainte de a incepe sa folositi aparatul, cititi cu atentie toate instructiunile privind operarea si siguranta.

Producatorul nu este raspunzator de orice pagube produse persoanelor sau proprietatilor cauzate de instalarea si utilizarea incorecta a produsului.

MULTUMESC

Gabriel Pastrav,
Director General



Golden Fish SRL face eforturi permanente pentru a pastra acuratetea informatiilor din acest manual. Uneori produsele pot avea culori sau nuante diferite ce sunt modificate de catre producator fara preaviz. Imaginile furnizate au caracter informativ si pot contine unele diferente in functie de configuratia constructiva a produsului comercializat.

INFORMATII GENERALE

1.1. Descriere manual

Prezentul manual a fost redactat pe baza documentelor originale realizate de catre producator si a fost localizat pentru comercializare pe piata locala. In acest document se regasesc integral toate indicatiile originale provenite de la producator.

Manualul reflecta stadiul actual al produsului comercializat si nu poate sa fie considerat inadecvat in cazul in care urmeaza altele noi versiuni ce vor fi supuse unor actualizari ulterioare.

Producatorul isi rezerva dreptul de a face acest lucru prin actualizarea manualele de utilizare si intretinere fara obligatia de a actualiza manualele produselor deja comercializate decat in cazuri exceptionale.

Daca aveti indoieli sau nu intelegeti pe deplin datele prezentate in acest manual, contactati centrul de service zonal, distribuitorul autorizat sau direct adresati o cerere catre producator.

Se specifica faptul ca producatorul intentioneaza sa continue optimizarea produsului dvs.

Se specifica faptul ca producatorul intentioneaza sa continue optimizarea produsului dvs.

1.2. Utilizarea si scopul manualului

Protejati-va pe dumneavoastra si pe ceilalti de ranire prin utilizarea corecta a produsului - cititi manualul inaintea primei utilizari si urmati toate masurile de siguranta.

Scopul acestui manual este de a va aduce la cunoastinta modalitatea eficienta de utilizare si intretinere in conditii de siguranta pentru o utilizare de durata a produsului achizitionat.

Pastrati cu atentie manualul, intr-un loc accesibil pentru orice consultare viitoare. In caz de pierdere sau deteriorare solicitati o copie de la distribuitorul dvs. sau direct la producator.

1.3. Simbologia utilizata

Pe parcursul manualului veti regasi urmatoarele modalitati de atentionare:



ATENTIE

In cazul in care trebuie sa acordati maxima atentie indicatiilor prezentate pentru a evita situatii care pot deteriora produsul sau alte utilitaje sau pot avea consecinte asupra mediului inconjurator.



INFO

In cazul unor informatii particulare.



NOTA

In cazul in care utilizarea neadecvata poate conduce la pierderea garantiei producatorului.

Alte simboluri utilizate in manual si semnificatia lor:

SIMBOL	SEMNFICATIE
	ATENTIE Atentionare pentru situatii cu potential pericol
	PERICOL GENERAL Atentie pericol generic urmat de explicatia tipului de pericol.
	PERICOL ELECTRIC Semnalizeaza prezenta tensiunii electrice sau a unor echipamente care utilizeaza tensiunea electrica.
	INTERVENTIE MECANICA Atentionare pentru interventii necesare asupra elementelor mecanice.
	INTERVENTIE ELECTRICA Atentionare pentru interventii necesare asupra elementelor electrice.
	IMPAMANTARE Necesita legatura de impamantare.
	PRIM AJUTOR IN CAZ DE ACCIDENT



PERICOL

In cazul in care exista un pericol cu consecinte grave ce pot cauza leziuni utilizatorului sau altor persoane.

INSTRUCTIUNI DE SIGURANTA

2.1 Precautiile generale

În timpul funcționării produsului pot apărea situații periculoase ce pot fi urmate de accidentarea operatorului dacă acesta nu a luat în considerare măsurile de protecție prezentate în acest manual. Pentru a înțelege cum să vă protejați trebuie să consultați și să vă însușiți instrucțiunile de siguranță prezentate în manual care sunt conforme cu cerințele producătorului. Nerespectarea lor integrală sau parțială, absolvă de răspundere comerciantul și producătorul.

Este interzisă atingerea pieselor electrice fără echipament de protecție, cu manșile sau hainele ude.

PERICOL

În timpul încărcării se emana gaz exploziv, evitați flăcările deschise și formarea scanteilor.

Acest încărcător de baterii conține părți precum întrerupători sau releu, care pot provoca arcuri sau scantei, de aceea în cazul în care se utilizează într-un garaj sau într-un mediu similar, amplasați aparatul într-un spațiu izolat sau protejați-l cu o acoperitoare adecvată.

ATENȚIE

Purtați haine și manșuri de protecție – în cazul în care acidul din baterie intră în contact cu pielea, contactați imediat medicul.

Evitați încărcarea la soare sau ploaie. Nu lăsați apă să patrundă în aparat.

ATENȚIE

Evitați poziția de lucru care ar putea expune zonele neprotejate ale corpului.

Folosiți încărcătorul de baterii exclusiv în interior și asigurați-vă că acesta funcționează în medii bine aerisite.

INFO

Numai persoanele calificate pot să utilizeze, să instaleze, să întretină și să repare acest robot/redresor.

Dacă nu înțelegeți complet manualul sau nu rezolvați problema cu instrucțiunile, trebuie să contactați furnizorul sau centrul de service pentru ajutor profesional.

NOTA

Nu utilizați alte piese de schimb decât cele indicate în acest manual. Modificările neautorizate și piesele de schimb vor anula garanția și vor expune utilizatorul la riscul de vătămare corporală.

Aparatul vine instalat cu un circuit de protecție de supratensiune și supraîncălzire când tensiunea și temperatura aparatului depășesc standardul cerut, acesta va înceta să funcționeze automat.

Suprautilizarea (cum ar fi supratensiunea) va duce la deteriorarea aparatului de sudură. Pentru a evita acest lucru, utilizatorul trebuie să fie atent la următoarele:

- Aparatul de sudură este o unealtă cu putere ridicată și când începeți să lucrați cu ea sunt generați curenți puternici iar într-un mediu care nu este ventilat va fi nesatisfăcător și îngreunat procesul de răcire al aparatului. Asigurați-vă că nu există obstacole sau alte obiecte în jurul aparatului pe o rază de 0.3m care să împiedice ventilarea acestuia. Este importantă ventilarea pentru a putea utiliza aparatul în condiții de siguranță.
- Realizați legătura de împământare a robotului/redresorului în concordanță cu standardele în vigoare.
- Asigurați-vă că sunt bine izolate cablurile electrice la partea de legătură cu robotul/redresorul.

ATENȚIE

Încărcarea bateriilor trebuie efectuată în spații cu o bună ventilație.

2.2 Securitate personală

Rămâneți în alertă, mențineți atenția la ce faceți și fiți precaut atunci când manevrați robot încărcare auto 20-1200Ah CD-430, AZ-SE002.

ATENȚIE

Nu folosiți acest aparat dacă sunteți sub influența drogurilor, alcoolului sau medicamentelor. Un moment de neatenție în timpul funcționării aparatelor electrice poate duce la vătămare corporală gravă.

Imbracati-va adecvat. Nu purtati haine largi sau parul neprotejat. Pastrati parul, imbracamintea si manusile departe de aparat.

Asigurati-va ca intrerupatorul aparatului este oprit. Evitati pornirea accidentala.

Cand folositi robotul/redresorul nu va intindeti dincolo de pozitia normala. Pozitia corpului si un echilibrul adecvat permit un control mai bun al aparatului in situatii neasteptate. Mentinerea clesrilor de conectare sprijinite de corpul dvs. este o procedura periculoasa si poate duce la pierderea controlului si la alte accidente.

ATENTIE

NU este permisa utilizarea aparatelor in zone cu pericol de explozie, pe suprafete cu depuneri de substante nocive, cu vopseluri, cu urme de acizi sau solventi si alte produse similare.

PERICOL

Se interzice utilizarea robotului/redresorului pentru incarcare auto, de catre copii sau persoane cu dizabilitati locomotorii, cu capacitati psihiatrice, senzoriale sau mentale limitate sau de persoane nefamiliarizate cu instructiunile din prezentul manual.

Nu depozitati produsul la indemana copiilor si a altor persoane neinstruite. Aceste aparate sunt periculoase in mainile utilizatorilor neinstruiti.

PERICOL

Nu permiteti accesul copiilor si al altor persoane neautorizate in zona de lucru.

Lucrati cu atentie - daca va este distrasa atentia puteti pierde controlul, si astfel se produc accidente.

ATENTIE

NU fortati robotul/redresorul pentru incarcare auto!

Nu fortati robotul/redresorul. Folositi-l corect conform indicatiilor din acest manual. Un aparat corect folosit isi va face treaba in siguranta si la calitatea pentru care este proiectat.

Nu incarcati baterii care nu sunt pretabile pentru a fi reincarcate. Acest dispozitiv este utilizabil doar pentru baterii standard!

Fumatul este interzis in zona de lucru cu robotul/redresorul pentru incarcare auto.

ATENTIE

Nu intrati cu foc deschis in spatiul in care incarcati bateria, deoarece exista riscul de explozie.


Nu folositi aparatul daca intrerupatorul sau nu functioneaza. Un instrument care nu poate fi controlat este periculos si trebuie reparat imediat.

Pe masura ce va obisnuiti cu utilizarea aparatului **NU tratati superficial respectarea stricta a regulilor de siguranta indicate in acest manual.**

INFORMATII

Inlocuiti imediat componentele deteriorate sau defecte. Folositi pentru aceasta doar piese de schimb originale.

Orice reparatie neautorizata cu piese neadecvate conduce la pierderea garantiei.

 Nu utilizati accesoriile sau consumabile nerecomandate de producator. Utilizarea unui accesoriu nerecomandat de producator poate conduce la accidente grave. Simplul fapt ca un accesoriu se poate atasa sau folosi impreuna cu produsul NU inseamna ca este sigur pentru utilizare.

Inainte de fiecare utilizare, inspectati robotul/redresorul pentru a identifica fisuri, deteriorari sau o uzura excesiva care poate favoriza desprinderea unor piese.

Daca aparatul, sau un accesoriu este scapat din mana, nu trebuie sa-l mai utilizati fara a identifica eventualele deteriorari si dupa caz sa interveniti pentru remedierea sau inlocuirea pieselor afectate.

ATENTIE

Scoateti capacele de la elementele bateriei cand incarcati bateria, pentru a evita acumularea de gaze.

Aparatele trebuie sa fie echipate cu impamantare, intotdeauna conectati stecherul la priza de retea echipata cu impamantare.

In cazul in care firele sunt deteriorate, acestea trebuie inlocuite de catre o persoana calificata, un electrician pentru a se evita orice pericol!

Cand aparatul nu este utilizat, in timpul operatiunilor de intretinere si/sau de inlocuire a accesoriilor, scoateti stecherul din priza.

Bateriile defecte se vor indeparta corespunzator, la centrele de colectare a bateriilor.



ATENTIE

Persoanele din apropiere trebuie sa pastreze o distanta sigura fata de zona de lucru. Toate persoanele care intra in zona de lucru trebuie sa poarte echipament de protectie personala.



ATENTIE

Atentie, acidul din baterie este coroziv, evitati orice contact .

Nu folositi si nu interveniti asupra robotului/redresorului daca sunteti sub influenta drogurilor, alcoolului sau medicamentelor. Un moment de neatenție chiar si in timpul operatiilor de intretinere, poate duce la vatamari corporale.

2.3. Instructiuni de siguranta electrica

Ramaneti in alerta si fiti precaut atunci cand manevrati partea electrica.

Nu trageți de cablul de alimentare!



PERICOL ELECTRIC

Asigurati-va intotdeauna ca robotul/redresorul este oprit si stecherul este scos din priza inainte de orice reglaje sau activitati de intretinere.

Tineti aparatele electrice la distanta fata de sursele de caldura.

Verificati intotdeauna daca tensiunea de alimentare corespunde cu cea inscrisa pe robotul/redresorul pentru incarcare auto..

Apucati aparatul doar de suprafetele izolate sau de manier atunci cand este posibil ca acesta sa intre in contact cu un cablu electric ascuns in pereti sau propriul cablu.

Mentineti cablul de alimentare la distanta fata de zona de lucru.



PERICOL ELECTRIC

Aparatele nu trebuie expuse la surse de caldura exterioare (inclusiv lumina directa a soarelui). In caz contrar, acestea se pot defecta.

Nu transportati aparatul tinandu-l de cablul electric si nu trageți de cablul electric pentru al deconecta din priza. Cablul de alimentare se va amplasa astfel incat sa nu fie calcat, taiat sau supus la deteriorare. Tineti cablul electric de alimentare la distanta fata de sursele de caldura. Nu atingeti stecherul cu mainile ude, exista risc de electrocutare. Scoateti aparatul din priza, tinand de stecher, si nu de cablul de alimentare. Conectati intotdeauna numai la o priza cu impamantare, montata corect si verificata. Priza

impamantata si stecherul unui cablu prelungitor trebuie asezate in zone protejate evitandu-se contactul cu apa.

Tensiunea de functionare a robotilor/redresoarelor este de 220 -240V / 50...60 Hz. Fluctuatia tensiunii electrice ar trebui sa se situeze intre 0,9+1,1 din valoarea nominala.

In cazul in care aparatul este departe de o sursa de alimentare, va rugam sa instalati cablul de alimentare conform instructiunilor din tabelul urmator:

Lungimea cablului	Sectionea cablului
<100m	1,5mm
> 100m	2,5mm

Opriti aparatul atunci cand observati aparitia unor caderi de tensiune repetate sau tensiune electrica anormala.



ATENTIE

Socul electric poate provoca moarte sau leziuni. Evitati atingerea conductoarelor electrice descoperite.

Nu expuneti aparatele la apa sau ploaie. Nu folositi un aparat electric care prezinta stropi de apa sau ulei.

Nu depozitati aparatul in locatii in care temperatura si umiditatea sunt in afara limitelor acceptate de producator. Aceasta poate favoriza aparitia unor riscuri suplimentare.

Verificati ca tensiunea de retea sa fie cea corespunzatoare tensiunii de functionare.

Verificati daca priza electrica are impamantare.

Fiti intotdeauna atenti la ceea ce lucrati. Actionati cu simtul raspunderii.

2.4. Instructiuni de prim ajutor

In eventualitatea unui accident, solicitati ajutorul persoanelor aflate in apropiere pentru a opri imediat functionarea produsului daca nu mai sunteti in masura sa o faceti direct.

Dupa aceasta indepartati eventualele persoane ranite din zona de lucru si apelati la serviciul de urgenta.



PRIM AJUTOR

Asigurati-va din timp ca exista o trusa de prim ajutor in apropierea locului unde folositi produsul. Completati ulterior orice produs de prim ajutor folosit.

Cand apelati la medic utilizand numarul unic de urgenta 112, va rugam sa furnizati urmatoarele informatii:

- Adresa completa la care s-a produs accidentul;
- Date privind modul de producere: electrocutare sau accidentare mecanica;
- Numarul de persoane ranite;
- Starea ranitilor si felul leziunilor.

Robot incarcare auto 20-1200Ah CD-430, AZ-SE002

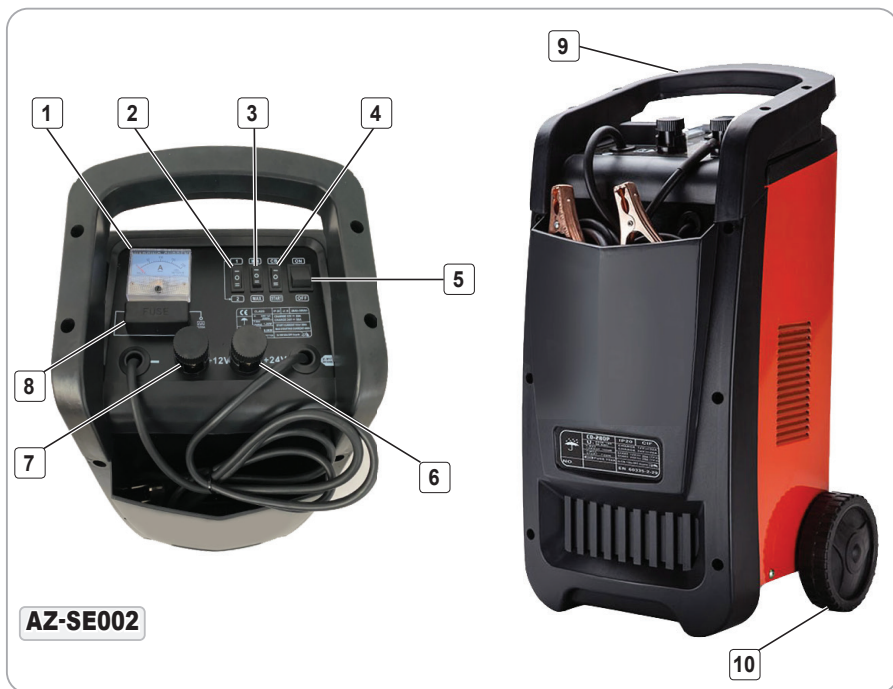


Fig.1

Nr.	Descriere
1	Ampermetru
2	Comutator incarcare simultan
3	Comutator incarcare (usor/normal/rapid)
4	Comutator incarcare/pornire
5	Intrerupator

Nr.	Descriere
6	Borna 24V
7	Borna 12V
8	Siguranta electrica
9	Maner
10	Roti transport

Robotul de incarcare auto 20-1200Ah CD-430, AZ-SE002 pentru incarcare auto permite incarcarea acumulatorilor cu plumb pentru pornirea tuturor tipurilor de autoturisme, autoutilitare, camioane, tractoare etc.



ATENȚIE

Acest aparat este utilizat în special în mediul industrial dar și casnic. Aparatul produce emisii electromagnetice și de aceea va recomandăm ca utilizatorul să fie pregătit și protejat, ca de exemplu prin filtrarea tensiunii de alimentare.

Persoanele fără experiență trebuie să fie instruite corespunzător înainte de a folosi robotul/redresorul. Cititi și respectați instrucțiunile furnizate de producătorul vehiculului care urmează a fi încărcat/pornit, înainte de utilizarea robotului/redresorului de acumulatori.



Conținut colet:

- Robot/Redresor incarcare auto
- Roti de transport
- Clesti: rosu si negru
- Sigurante electrice
- Manual de instructiuni
- Cutie de transport

Fig.2

3.2 SPECIFICATII TEHNICE

Caracteristica	AZ-SE002
Tensiunea de intrare	220V-240V
Tensiune de iesire	12-24V
Curent de pornire	12V-230A 24V-330A
Curent maxim de incarcare	Impuls 12V-45A 24V-60A
Capacitate	20-1200AH
Cablu de incarcare	10mmx1,2m Cupru+Aluminiu
Lungime cablu de alimentare	150cm Cupru
Dimensiuni	61x31,2x30cm

Garantie: Perioada de garanție pentru produsele noastre este de doi ani. Nerespectarea acestor instrucțiuni poate duce la anularea garanției. SC GOLDEN FISH SRL nu își asumă responsabilitatea pentru orice probleme ce pot apărea drept urmare a efectuării unor operațiuni tehnice, altele decât cele indicate.

MONTAREA SI PREGATIREA PRODUSULUI

Robotul de incarcare auto 20-1200Ah CD-430, AZ-SE002 este adecvat pentru pornirea de urgenta a vehiculelor cu sistem electric de 12V/24V, si pentru incarcarea dispozitivelor cu 12V/24V.

Atunci cand utilizati un cablu cu lungime mare, pentru a se evita caderile de tensiune va sugeram ca sectiunea cablului electric sa fie mai mare. Daca este prea lung cablul electric, acesta poate afecta performantele de lucru ale robotului/redresorului. Va recomandam sa utilizati lungimea si sectiunea standard a cablului electric la care a fost construit aparatul.

- Inainte de fiecare utilizare trebuie sa verificati starea robotului/redresorului, inclusiv starea cablului de alimentare si a cablurilor de incarcare. In cazul in care observati niste defecte nu utilizati robotul/redresorul.
- Asigurati-va ca toate orificiile de ventilatie sunt libere, ca nu sunt blocate sau acoperite.
- Utilizati si depozitati robotul/redresorul exclusiv in pozitie verticala.
- Evitati contactul cu acidul din baterie. In caz de stropire, spalati aria afectata cu apa curata. Continuati spalarea zonei, pana primirea ajutorului medical.
- Folositi protectie pentru ochi cand lucrati cu sau in apropierea bateriilor de plumb-acid.
- Nu utilizati acest echipament in loc de sau ca o baterie de autovehicul. Utilizati numai pentru a pornirea/incarcarea vehiculelor.
- Folositi acest echipament in spatii bine ventilate. Nu incercati sa efectuati pornire brusca autovehiculele in apropierea gazelor si lichidelor inflamabile.
- Actionarea, incarcarea bateriei cat si depozitarea acesteia trebuie efectuat numai pe suprafate rezistente la acid.
- Utilizati un cablu cu sectiune mai mare de 6mm² pentru legarea la impamantarea carcasei.
- Inainte de a conecta aparatul la retea electrica verificati daca tensiunea de alimentare este conforma cu datele de pe placuta de marcaj a aparatului.
- Inainte sa incepeti incarcarea acumulatorului trebuie sa cititi si sa respectati instructiunile re-

feritoare la incarcare care au fost trimise de catre producatorul acumulatorului.

- Acumulatorul si robotul/redresorul trebuie amplasate mereu pe o suprafata dreapta, plata si tare. Nu inclinati acumulatorul.
- Inainte de a conecta stecherul cablului de alimentare al redresorului trebuie sa va asigurati daca parametrii cablului de alimentare corespund parametrilor inscriptionati pe placuta cu parametrii a robotului/redresorului.
- Robotul/Redresorul trebuie amplasat cat mai departe de acumulator, atat cat permit cablurile cu borne. Nu trebuie sa intindeti foarte tare cablurile.
- Nu amplasati robotul/redresorul peste acumulatorul pe care il incarcati sau direct deasupra acestuia.
- Nu incarcati niciodata acumulatorul daca este inghetat. Inainte sa incepeti incarcarea trebuie sa mutati acumulatorul intr-un loc, care sa permita dezghetarea completa a electrolitului. Nu incalziti acumulatorul pentru a grabi dezghetarea.



ATENȚIE

Nu permiteți ca lichidul din acumulator să se scurgă. Scurgerea lichidului pe robot/redresor poate provoca scurtcircuit ceea ce poate cauza electrocutarea care poate pune în pericol sănătatea și viața.

Conectarea la rețeaua de alimentare:

- Robotul/redresorul trebuie să fie conectat numai la un sistem de alimentare cu conductor de nul legat la pamant
- Rețeaua de alimentare trebuie să fie dotată cu sisteme de protecție precum siguranțe sau întrerupătoare automate, suficiente pentru a suporta curentul maxim absorbit de aparat.
- Conectarea la rețea trebuie să se efectueze cu un cablu corespunzător.
- Eventuale prelungitoare ale cablului de alimentare trebuie să aibă o secțiune transversală adecvată și oricum niciodată inferioară cablului furnizat.
- Este obligatoriu ca aparatul să aibă o legătură de punere la pamant.

Instalarea Robotului/Redresorului pentru incarcare auto:

NOTA

Inainte de instalarea robotului/redresorului operatorul trebuie sa aiba in vedere problemele potientiale, electromagnetice din apropiere si trebuie sa cunoasca masurile de siguranta, dar si modul de exploatare al uneltei electrice.

- Scoateti incarcatorul de baterii din ambalajul sau original
- Modelele cu roti se instaleaza in pozitie verticala.
- Asezati robotul/redresorul pe o suprafata solida.
- Nu folositi robotul/redresorul in interiorul unui vehicul sau al portbagajului.
- Setati robotul/redresorul astfel incat sa fie asigurata ventilatia adecvata. Nu acoperiti aparatul.
- Pentru a asigura protectia impotriva contactelor indirecte, conectati aparatul la o priza electrica cu impamantare.
- Deconectati cablul de alimentare de la retea inainte de a conecta sau deconecta cablurile de incarcare de la acumulator.
- Nu folositi robotul/redresorul pentru acumulatori care nu sunt reincarcabili.
- Verificati ca tensiunea de alimentare disponibila sa corespunda cu cea indicata pe placuta indicatoare a aparatului.



ATENTIE

Acordati atentie modului de cuplare al aparatului, deoarece o cuplare incorecta duce la scaderea randamentului, la supraincalzire si la posibila distrugere a aparatului.

INSTRUCIUNI DE OPERARE

5.1 Pornire/Oprire

Înainte de punerea în funcțiune a robotului/redresorului este recomandat să citiți indicațiile de pe placuța de marcare pentru a vă familiariza cu caracteristicile acesteia.

- Aparatul porneste prin apăsarea întrerupătorului în poziția Pornit; Fig. 3a (1)



Fig.3a

- Aparatul se oprește, apăsând întrerupătorul în poziția Oprit și deconectând cablul de alimentare de la priză. Fig. 3b (2)



Fig.3b

5.2 Instrucțiuni de operare

Înainte de a începe punerea în funcțiune este necesar să verificați cablul electric pe toată lungimea lui, astfel încât să nu existe deteriorări sau porțiuni distruse, iar în cazul apariției acestor avarii, cablul electric trebuie schimbat.

Aparatul se va instala într-o zonă cât mai curată, fără praf sau vapori, asigurând o bună ventilație corespunzătoare pentru răcire.

- Porniți aparatul apăsând întrerupătorul
- Reglați aparatul în funcție de operația dorită
- Folosiți comutatorul pentru selectarea funcțiilor de încărcare, încărcare rapidă și START.

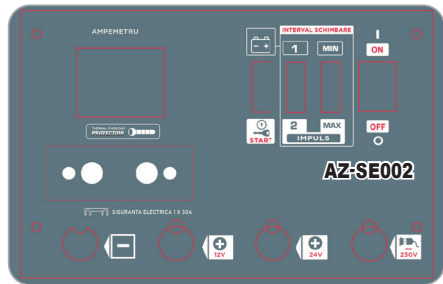


Fig.4

- Cu cablu de alimentare deconectat de la priză electrică poziționați cablul pozitiv (de culoare roșie) la borna de 12V sau 24V în funcție de tensiunea nominală a acumulatorului care trebuie încărcat, conectați celele negativ (de culoare neagră) la cadrul mașinii, departe de baterie și de conductele de carburant, dacă bateria nu este montată pe vehicul, montați celele negru la borna negativă (-) a bateriei.

Înainte de încărcare:



ATENȚIE

Înainte de a începe operația de încărcare a acumulatorilor, verificați dacă capacitatea acumulatorilor (Ah) care trebuie să fie reîncărcati nu este inferioară celei indicate pe tablita robotului/redresorului.

- Înlăturați eventualele capace de pe acumulator (dacă există), astfel încât gazele care se degajă în timpul reîncărcării să se poată evapora.

- Curatati bornele pozitiva si negativa de incrustatii posibile de oxid pentru a asigura un contact bun al clestilor.
- Evitati sa puneti in contact cei doi clesti cand robotul/redresorul este pornit. In acest caz se produce arderea sigurantei.
- Dupa deconectarea cablului de alimentare de la priza electrica pozitionati selectorul de incarcare 12V/24V in functie de tensiunea nominala a acumulatorului de incarcare.
- Conectati clestele de culoare rosie la borna pozitiva(+) a acumulatorului, iar clestele de culoare neagra la borna negativa (-). Conectati cablul de retea la retea electrica, dupa care setati comutatorul pentru incarcare.

Ampermetrul robotului/redresorului va indica curentul de incarcare al acumulatorului. In timpul acestei operatii se va observa ca acul ampermetrului va scade spre valori foarte scazute in functie de capacitatea si de conditiile acumulatorului. Fig.5 (1, 2, 3)

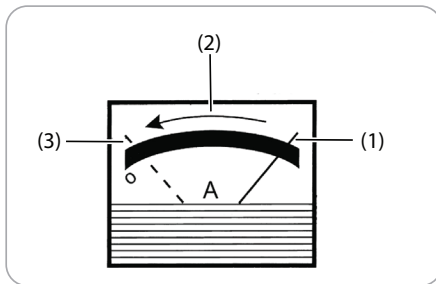


Fig.5

Incarcarea simultana a mai multor baterii:



ATENTIE

Nu incarcati baterii de capacitati, descarcare si tipologie diferite intre ele.

Efectuati cu atentie sporita acest tip de operatie. Cand este necesara incarcarea mai multor acumulatori in acelasi timp, se poate opta pentru legaturi in "serie" Fig 6a (1) sau in "paralel" Fig 6b (2).

Dintre cele doua tipuri se recomanda legatura in serie, deoarece in acest mod se poate controla curentul circuland in fiecare baterie care va fi similar celui semnalat de ampermetru.



NOTA

In cazul legaturii in serie a doua baterii avand tensiunea nominala de 12V, robotul/redresorul de 12V/24V trebuie predispus in pozitia 24V.

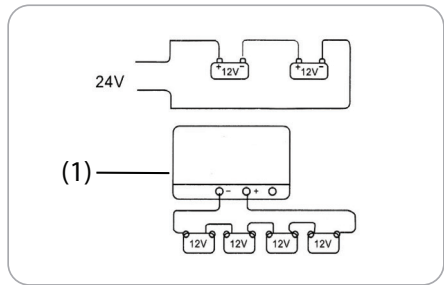


Fig.6a

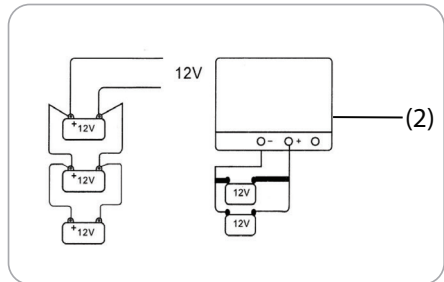


Fig.6b

Sfarsitul operatiei de incarcare:

- Setati comutatorul in pozitia Oprit si/sau deconectati cablul de alimentare de la priza electrica.
- Deconectati clestii de incarcare de la bornele acumulatorului.
- Deconectati clestele neagra al robotului/redresorului de la cadrul masinii sau de la borna negativa a bateriei (simb. „-“).
- Deconectati clestele rosu al robotului/redresorului de la cadrul masinii sau de la borna pozitiva a bateriei (simb. „+“).
- Puneti robotul/redresorul intr-un spatiu uscat.
- Nu uitati sa inchideti orificiile acumulatorului cu capacele corespunzatoare.

Robotul/Redresorul este echipat cu protecție care intervine în caz de:

- suprasarcină (debitare excesivă de curent la acumulator);
- scurtcircuit (clești de încărcare puși în contact unul cu altul);
- inversarea polarității la bornele acumulatorului.

Pentru robotii/redresoarele prevăzute cu siguranțe fuzibile, în caz de înlocuire, folosiți piese de schimb ce au aceeași valoare a curentului nominal.

Funcția de pornire: (AZ-SE002)

 **NOTA**

Înainte de pornire, este necesar să se facă o încărcare rapidă, controlată de timer, timp de 10-15 minute, mai ales în cazul bateriilor cu capacitatea mai mare de 150 Ah.

Pornirea unui vehicul cu ajutorul aparatului este necesară atunci când acumulatorul/ bateria nu are suficientă energie pentru a face electromotorul să se rotească. Înainte de a efectua pornirea vehiculului, asigurați-vă că bateria este cuplată bine la bornele respective (+ și -) și că se află în stare bună (nu este sulfată și nu este defectă). Nu efectuați în nici un caz porniri ale vehiculelor cu baterii decuplate de la bornele respective, prezenta bateriei este determinanta pentru eliminarea eventualelor supratensiuni ce s-ar putea crea ca efect al energiei acumulate în cablurile de legătură în timpul fazei de pornire.

 **ATENȚIE**

Înainte de pornire, verificați cu atenție instrucțiunile de la producătorul vehiculului!

- Se conectează aparatul la rețeaua electrică (230 V)
- Asigurați-vă că ați protejat linia de alimentare cu siguranțe fuzibile

 **ATENȚIE**

Înlocuirea siguranței fuzibile cu valori ale curentului diferite de cele indicate pe placuța de identificare a robotului/redresorului, ar putea provoca daune persoanelor sau obiectelor. Din același motiv, evitați înlocuirea siguranței fuzibile cu fire de cupru sau alt material.

- Se pune comutatorul în poziția Start pentru 3 secunde
- Se pune comutatorul în poziția Încărcare pentru 120 secunde
- Dacă motorul nu porneste după 5 astfel de cicluri, așteptați 10 minute și apoi repetați pașii de mai

sus.

- Asigurați-vă că ați protejat linia de alimentare cu siguranțe fuzibile sau cu întrerupătoare automate de aceeași valoare cu cea prescrisă în tabelul de pe panoul robotului/redresorului.

 **ATENȚIE**

Operația de pornire trebuie efectuată respectând strict ciclurile de lucru /pauza indicate de aparat. Nu insistați mai mult dacă motorul vehiculului nu porneste, în acest fel s-ar putea compromite în mod serios bateriasau chiar echipamentul electric al vehiculului.

Este indispensabil, înainte de acționarea cheii de pornire, să efectuați o încărcare rapidă de 5-10 minute, aceasta va ușura foarte mult pornirea. Operația de încărcare rapidă trebuie efectuată neapărat cu robotul/redresorul în poziția de încărcare și nu de pornire.

INTRETINERE SI ELIMINARE

6.1. Intretinere



ATENTIE

Inainte de orice interventie asupra produsului, deconectati alimentarea cu energie electrica de la retea.

Inspectia constanta si intretinerea atenta vor mentine robotul/redresorul in stare de functionare continua si vor elimina eventuale probleme.

Pentru a mentine SIGURANTA SI FIABILITATEA produsului, reparatiile, orice alta intretinere sau reglare ar trebui sa fie efectuate de catre Centrul de Service Profesional, folosind intotdeauna piesele noastre de schimb.

Cand intretineti robotul/redresorul, utilizati numai piese de schimb identice. Urmati instructiunile din sectiunea Intretinere din acest manual. Utilizarea pieselor neautorizate sau nerespectarea instructiunilor de intretinere poate crea riscul de vatamare prin soc.

Intretinerea trebuie efectuata numai de personal calificat in reparatii. Deservirea sau intretinerea efectuata de personal necalificat poate duce la un risc de ranire.

Intretineti robotul/redresorul cu grija. Mentineti-l curat. Robotii/redresoarele intretinute corespunzator sunt mai putin susceptibile de a se bloca si sunt mai usor de controlat.

Verificati alinierea sau legarea gresita a pieselor mobile, ruperea pieselor si orice alta conexiune care ar putea afecta functionarea aparatului. Daca este deteriorat, realizati intretinerea aparatului inainte de utilizare. Multe accidente sunt cauzate de produsele slab intretinute.

Utilizati numai accesorii recomandate de producator pentru modelul dvs. Accesoriile care pot fi potrivite pentru un robot/redresor, pot crea un risc de ranire atunci cand sunt utilizate la un alt robot/redresor.

Curatare

- Inainte de orice operatie de service:
 1. Opriti aparatul;
 2. Scoateti stecherul din priza;
 3. Indepartati accesoriile conectate la aceasta.
- Indepartati praful prin suflare si curatare cu aer comprimat daca lucrati cu aparatul intr-un mediu cu praf si poluat - aceasta curatare trebuie sa se faca zilnic.
- Presiunea aerului comprimat introdusa in

aparat trebuie sa aiba un mod de distributie uniform pentru a preveni eventualele daune care se pot produce elementelor componente robotului/redresorului.

- Verificati la intervale regulate de timp circuitul electric si asigurati-va ca acesta este conectat corect si fisele electrice de conectare sunt prinse corespunzator si bine stranse.
- Evitati patrunderea apei si a aburilor in interiorul aparatului si daca din intamplare acest lucru s-a produs atunci uscati aparatul in interior si verificati partea electrica a acestuia.
- Daca nu utilizati robotul/redresorul o perioada mai mare de timp atunci introduceti-l intr-o cutie si depozitati-l intr-un loc uscat.

Depozitare

- Pastrati si depozitati aparatul intr-un loc racoros si uscat. Nu-l lasati sa stea in soare sau la o temperatura mai scazuta de -20°C, daca nu este folosit pe o perioada mai lunga de timp.
- Inghetul deterioreaza aparatul si accesoriile acestuia, dezmembrati aparatul si accesoriile, curatati-le si depozitati-le intr-un loc protejat de inghet.
- Depozitati aparatul intr-un spatiu inaccesibil copiilor, intr-o pozitie stabila si sigura.
- Nu pastrati produsul ambalat in folie sau in punga de plastic pentru a evita acumularea umiditatii.

6.2. Garantie / Eliminare produs



ATENTIE

Aparatul trebuie sa fie facut inutilizabil inainte de a fi aruncat, astfel incat sa nu mai constituie un pericol.

Daca exista o problema de calitate de la data cumpararii in termen de 2 ani, producatorul va furniza servicii de reparatii sau inlocuire gratuite.

Daunele provocate de operator ca urmare a utilizarii necorespunzatoare sau ca urmare a unor dezastre naturale, nu se incadreaza in perioada de garantie si se vor percepe costuri de reparatie.

Pastrati certificatul de garantie. Nu este permis sa se transfere. Este valabil numai daca este emis de distribuitori autorizati sau agenti agreati de catre producator.

Nu aruncati utilajele electrice impreuna cu de-seurile menajere! In conformitate cu Directiva

Europeana 2002/96/CE privind deseurile de echipamente electrice si electronice si punerea in aplicare a acesteia in conformitate cu legislatia nationala, instrumentele electrice care au ajuns la sfarsitul vietii trebuie colectate separat si returnate la o instalatie de reciclare compatibila cu mediul.



Simbolul cosului de gunoi incrucisat indicat pe aparat indica faptul ca produsul, la sfarsitul duratei sale de viata utila, trebuie tratat separat de deseurile menajere si trebuie trimis la un centru de colectare separat pentru echipamentele electrice si electronice sau returnat la comerciantul cu amanuntul in momentul achizitionarea unui nou echipament echivalent.

Utilizatorul are responsabilitatea de a asigura indepartarea utilajului la sfarsitul duratei sale de viata in instalatiile de colectare corespunzatoare, cunoscand sanctiunile prevazute de legislatia in vigoare privind deseurile.

Colectarea selectiva pentru fiecare material pentru reciclare, tratare si eliminare compatibila cu mediul contribuie la evitarea posibilelor efecte negative asupra mediului si asupra sanatatii si promoveaza recuperarea materialelor din care este compus produsul.

Pentru informatii mai detaliate cu privire la sistemele de colectare disponibile, contactati serviciul local pentru eliminarea deseurilor sau magazinul unde a fost efectuata achizitia.

Producatorii si importatorii isi indeplinesc responsabilitatea pentru reciclarea, tratarea si eliminarea produselor compatibile cu mediul, fie direct, fie prin participarea la un sistem colectiv de colectare si reciclare.

Ambalajul produsului este 100% reciclabil.

Echipamentele electrice uzate si accesoriile acestora contin o cantitate considerabila de materii prime si plastic, care pot fi reciclate la randul lor.



RO

**ATENTIE**

Trebuie sa intrerupeti imediat utilizarea produsului si sa contactati distribuitorul daca problemele de functionare nu pot fi rezolvate utilizand remediile de mai jos.

Problema	Moduri de remediere
<p>Indicatorul comutatorului de tensiune nu se aprinde, ventilatorul nu functioneaza si nu se produce curentul electric</p>	<p>Asigurati-va ca este pornit comutatorul Asigurati-va ca este conectat cablul de alimentare cu energie electrica Sigurantele rezistentei sunt sparte (releul de 24V are probleme) Panoul sursei de putere are o defectiune:</p> <ul style="list-style-type: none"> • circuitul punte din siliciu este distrus, cablul nu este strans. • o parte a panoului este ars • verificati cablul intre comutator si panoul de putere al sursei <p>Sursa de putere auxiliara de pe panoul de control are probleme (contactati producatorul)</p>
<p>Ventilatorul functioneaza, amperajul este setat corect, dar aparatul nu incarca</p>	<p>Verificati daca sunt corect conectate componentele. Verificati daca conexiunile la terminale sunt intrerupte sau contactul este slab Circuitul electric al aparatului este defect</p>

DECLARATIE DE CONFORMITATE

1. Denumirea producatoruluiFabricat in P.R.C. pentru GOLDEN FISH SRL, Romania
2. Adresa producatorului Linia de Centura 5 CTPark Bucharest North, Stefanestii de Jos, Ilfov, 077175
3. Denumire produs Robot incarcare auto 20-1200Ah CD-430
4. Numar de identificare produs / Model fabricant:.....AZ-SE002
Standarde de armonizare relevante sau trimerile la specificatiile in legatura cu care se declara conformitatea:
5. H.G. nr. 1029 din 3 septembrie 2008 privind conditiile introducerii pe piata.
6. OG. Nr. 20 din 18 august 2010(actualizata) privind stabilirea unor masuri pentru aplicarea unitara a legislatiei Uniunii Europene care armonizeaza conditiile de comercializare a produselor.
7. EN 60335-1:2012+A13:2017 privind siguranta electrica pentru aparate electrocasnice si similare (cerinte de baza).
8. EN 60335-2-29:2004+A11:2018 privind siguranta pentru incarcatoare de baterii (parte particulara a EN 60335-1).
9. EN 62233:2008+AC:2008 privind campurile electromagnetice (EMF) generate de aparate electrice pentru protectia utilizatorilor.
10. EN 55014-1:2017 privind emisii electromagnetice si limite pentru interferente radio produse de aparate electrocasnice si unelte electrice.
11. EN 55014-2:2015 privind imunitatea electromagnetica – rezistenta aparatelor la perturbatii electromagnetice externe.
12. EN 61000-3-2:2014 privind limite pentru armonici de curent introduse in retea electrica (consumatori sub 16 A).
13. EN 61000-3-3:2013 privind limite pentru fluctuatii de tensiune si flicker in retea de alimentare.



SC GOLDEN FISH SRL, avand sediul social in Linia de Centura 5, CTPark Bucharest North, Stefanestii de Jos, Judetul Ilfov, Romania, inregistrata la Registrul Comertului Ilfov cu nr. J23/2652/2016, CUI RO 22908031, prin reprezentant legal Pastrav Gabriel Constantin in calitate de Administrator, declaram pe propria raspundere, cunoscand prevederile art. 292 Cod Penal cu privire la falsul in declaratii, faptul ca produsul **"Robot incarcare auto 20-1200Ah CD-430, AZ-SE002"** care face obiectul acestei declaratii de conformitate nu pune in pericol viata, sanatatea si securitatea muncii, nu produce impact negativ asupra mediului si este in conformitate cu Directiva 2014/35/EU (Low Voltage) privind cerintele de siguranta pentru echipamentele electrice care functioneaza in anumite limite de tensiune, in scopul protectiei utilizatorilor si a bunurilor, si Directiva 2014/30/EU (Electromagnetic Compatibility) privind asigurarea faptului ca echipamentele electrice si electronice nu produc interferente electromagnetice si functioneaza corect in prezenta acestora.

Organismul notificat pentru verificarea conformitatilor: Ente Certificazione Macchine Srl Via Ca' Bella, 243 – Loc. Castello di Serravalle – 40053 Valsamoggia (BO) - Italia; tel: +39 051 6705141 fax: +39 051 6705156 e-mail: info@entecerma.it (www.entecerma.it)

Certificate nr. 0E190813.TJNQT87 si 0E190813.TJNQT88

Semnat pentru si in numele: S.C. GOLDEN FISH SRL

Adresa la care se constituie si se pastreaza dosarul tehnic:

Linia de Centura 5, CTPark Bucharest North, Stefanestii de Jos, Jud Ilfov, 077175; CUI: RO22908031; Nr. Reg. Com.: J23/2652/2016; Telefon: +4 0374 496 550; www.micul-fermier.ro

Numele, functia persoanei imputernicite:.....Pastrav Gabriel Constantin, Administrator

Aprilie 2026



(Semnatura si stampila)

Stimate client,

Va multumim pentru increderea pe care ne-ati acordat-o prin cumpararea acestui produs si va asiguram de intreaga noastra colaborare pe intreaga perioada de utilizare a acestuia.

SC GOLDEN FISH SRL, acorda cumparatorului o garantie legala/comerciala in conditiile prezentului certificat de garantie, fara a limita sau elimina drepturile consumatorului in conformitate cu OUG 140/2021 prin Legea nr. 205/2023 ce transpune Directiva (UE) 2019/771.

SC GOLDEN FISH SRL garanteaza aplicarea de masuri corective, fara costuri, in caz de neconformitate a bunurilor si ca aceste masuri nu afecteaza garantia acordata.

Produs	Robot incarcare auto 20-1200Ah CD-430, AZ-SE002	
Tip	Produs fara elemente digitale	<input type="checkbox"/>
	Produs cu elemente digitale ce incorporeaza un continut digital sau serviciu digital	<input type="checkbox"/>
	Produs actionat de un motor termic	<input type="checkbox"/>
	Produs actionat de un motor electric	<input type="checkbox"/>
	Produs de tip accesoriu / Produs fara actionare	<input type="checkbox"/>
Comerciant	Vanzator: / Magazin:	
Date de contact Nr. factura / Data	Adresa:	
Semnatura	E-mail:	
	Tel.:	
Cumparator	Nume/Prenume:	
Date de contact	Adresa: E-mail: Tel.:	
Semnatura		
Comanda	Achizitie din magazin fizic <input type="checkbox"/> On-line <input type="checkbox"/>	
Modalitate de achizitie	Proba de functionare realizata <input type="checkbox"/>	
Modalitatea de comanda	Din stocul existent <input type="checkbox"/>	La comanda speciala <input type="checkbox"/>
	In stoc dar nu la locul achizitiei <input type="checkbox"/>	
Garantia	Consumatori	Profesionisti / Persoane juridice
Legala	2 ani	1 an
Comerciala	2 ani	1 an

Semnatura Vanzator

GARANTIE COMERCIALA**2 ani**

Durata medie de utilizare a produsului este de 10 ani daca se utilizeaza conform specificatiilor pentru uz gospodaresc si sunt evitate solicitarile excesive specifice utilizarii industriale. SC GOLDEN FISH SRL, in conditiile prezentului certificat de garantie, acorda cumparatorului o garantie comerciala de **2 ani de la livrarea produsului.**

GARANTIE DE CONFORMITATE LEGALA**2 ani**

In conformitate cu OUG. nr. 140/2021 astfel cum a fost modificata prin Legea nr. 205/2023 pentru transpunerea Directivei (UE) 2019/771

Perioada de garantie legala de conformitate este de 2 ani de la livrarea produsului.

Aceasta garantie legala este acordata astfel:

- **CONSUMATORI:** persoana fizica sau grup de persoane fizice constituite in asociatii, care actioneaza in scopuri din afara activitatilor comerciale, industriale sau de productie, artizanale ori liberale) si este de 2 ani de la data livrarii.
- persoana fizica sau grup de persoane fizice constituite in asociatii, care actioneaza in scopuri din afara activitatilor comerciale, industriale sau de productie, artizanale ori liberale si este de **2 ani** de la data livrarii.
- **PROFESIONISTI:** pentru persoane fizice autorizate, persoane juridice sau alte forme de organizare termenul de garantie este de **1 an** de la data livrarii.

Produse ce includ elemente digitale:

Daca produsul include elemente digitale ce incorporeaza un **continut digital sau un serviciu digital**, perioada de garantie legala de conformitate pentru continutul digital sau serviciul digital pentru care contractul de vanzare - cumparare prevede furnizarea continua de continut digital sau a serviciului digital pe durata determinata este:

- 2 ani de la livrare, respectiv de la livrarea bunului - pentru produse cu durata medie de utilizare de 5 ani;
- 5 ani de la livrare, respectiv de la livrarea bunului - pentru produse cu durata medie de utilizare mai mare de 5 ani;
- Pe tot parcursul perioadei de furnizare a continutului / serviciului digital - pentru furnizare continua a continutului / serviciului digital pe o perioada mai mare de 5 ani.

REMEDII (incluse in garantia legala de conformitate)

Firma GOLDEN FISH SRL garanteaza toate drepturile legale prevazute de OUG nr.140/2021 astfel cum a fost modificata prin Legea nr. 205/2023 in beneficiul consumatorilor cu privire la garantia legala de conformitate. Dispozitiile prezentului certificat de garantie legala de conformitate se completeaza, in mod corespunzator, cu dispozitiile OUG nr.140/2021 astfel cum a fost modificata prin Legea nr. 205/2023.

Masurile corective in caz de neconformitate:

- In caz de neconformitate, consumatorul are dreptul de a beneficia de aducerea in conformitate a bunurilor, de a beneficia de o reducere proportionala a pretului sau de a obtine incetarea contractului, in conditiile legii.
- Pentru ca bunurile sa fie aduse in conformitate, consumatorul poate opta intre reparatie si inlocuire, cu exceptia cazului in care masura corectiva aleasa ar fi imposibila sau, in comparatie cu cealalta masura corectiva disponibila, ar impune vanzatorului costuri care ar fi disproportionale, luand in considerare toate circumstantele (exemplu valoarea bunurilor in cazul in care nu ar fi existat neconformitatea, gravitatea neconformitatii sau daca masura corectiva alternativa ar putea fi executata fara vreun inconvenient semnificativa pentru consumator.
- Consumatorii beneficiaza de inlocuirea bunurilor in cazul in care neconformitatea acestora este constatata la scurt timp dupa livrare, fara a depasi 30 de zile calendaristice.(Legea nr. 205/2023)

RO

• **Instalarea incorecta a bunurilor:**

Orice neconformitate cauzata de instalarea incorecta a bunurilor este considerata ca reprezentand o neconformitate a bunurilor in una din urmatoarele situatii:

- Instalarea face parte din contractul de vanzare si a fost realizata de vanzator sau sub raspunderea vanzatorului;
- Instalarea, destinata sa fie realizata de consumator, a fost realizata de acesta si instalarea incorecta s-a datorat unor erori din instructiunile de instalare furnizate de vanzator sau, in cazul bunurilor cu elemente digitale, de catre vanzatorul sau furnizorul continutului digital sau al serviciului digital.

Sarcina probei de neconformitate:

- Orice neconformitate care este constatata in termen de un an de la data la care bunurile au fost livrate este prezumata a fi existat deja in momentul livrarii bunurilor, pana la proba contrarie sau cu exceptia cazului in care aceasta prezumtie este incompatibila cu natura bunurilor sau cu natura neconformitatii.
- In cazul bunurilor cu elemente digitale pentru care contractul de vanzare prevede furnizarea continua de continut digital sau de servicii digitale pentru o anumita perioada, sarcina probei cu privire la conformitatea continutului digital sau a serviciului digital pe parcursul perioadelor de garantie legala ii revine vanzatorului in cazul unei neconformitati care este constatata pe parcursul acestei perioade - art. 10 (3).

Remediarea bunurilor prin reparatie:

- In cazul in care neconformitatea este remediata prin reparatie, termenele se prelungesc cu timpul de nefunctionare a bunului, din momentul la care a fost adusa la cunostinta vanzatorului lipsa de conformitate pana la predarea efectiva a bunului in stare de utilizare normala catre consumator.

Remediarea bunurilor prin inlocuire:

- In cazul in care neconformitatea este remediata prin inlocuire, pentru bunurile care inlocuiesc bunurile neconforme, termenele legale de garantie pentru produsul inlocuit incep sa curga de la data inlocuirii cu noul produs.

Reducerea pretului si incetarea contractului:

Consumatorul are dreptul fie sa obtina o reducere proportionala a pretului in conformitate cu legea, fie sa obtina incetarea contractului de vanzare in conditiile legii, in oricare dintre urmatoarele cazuri:

- Vanzatorul nu a finalizat reparatia sau inlocuirea sau, dupa caz, nu a finalizat reparatia sau inlocuirea potrivit prevederilor legii sau vanzatorul a refuzat sa aduca in conformitate bunurile potrivit prevederilor legii;
- Se constata o neconformitate, in pofida eforturilor vanzatorului de a o remedia;
- Neconformitatea este de o asemenea gravitate incat justifica o reducere de pret sau dreptul la incetarea imediata a contractului de vanzare;
- Vanzatorul a declarat ca nu va aduce bunurile in conformitate intr-un termen rezonabil sau fara inconveniente semnificative pentru consumator ori acest lucru reiese clar din circumstantele cazului.

Consumatorul are dreptul de a suspenda plata unei parti restante din pretul bunurilor sau a unei parti a acesteia pana in momentul in care vanzatorul isi va fi indeplinit obligatiile care ii revin in temeiul legii.

Reducerea de pret este proportionala cu diminuarea valorii bunurilor primite de consumator in comparatie cu valoarea pe care bunurile ar avea-o daca ar fi in conformitate.

INCETAREA CONTRACTULUI:

- Nu poate fi solicitata daca vanzatorul dovedeste ca neconformitatea este minora;
- Poate fi solicitata pentru totalitatea bunurilor achizitionate si livrate, desi motivul de incetare vizeaza doar anumite bunuri, in cazul in care consumatorului nu i se poate pretinde in mod rezonabil sa accepte sa pastreze numai bunurile conforme;
- Determina obligatia consumatorului de a returna vanzatorului bunurile, pe cheltuiala vanzatorului;
- Determina obligatia vanzatorului de a rambursa consumatorului pretul platit pentru bunuri la primirea bunurilor sau a unei dovezi prezentate de consumator ca bunurile au fost returnate;
- Vanzatorul va folosi aceleasi modalitati de plata ca si cele folosite de consumator pentru tranzactia initiala, cu exceptia cazului in care consumatorul a fost de acord cu o alta modalitate de plata si cu conditia de a nu cadea in sarcina consumatorului plata de comisioane in urma rambursarii.

Garantia legala pentru viciu ascuns este aplicabila in conditiile legii, conform OG nr. 21/1992 (revizia 2) privind protectia consumatorului, OUG nr. 140/2021 astfel cum a fost modificata prin Legea nr. 205/2023 si Codului Civil. Viciul ascuns reprezinta deficienta calitativa a unui produs livrat sau a unui serviciu prestat care nu a fost cunoscuta si nici nu putea fi cunoscuta de catre consumator prin mijloacele obisnuite de verificare.

DREPTUL DE RETUR

Achizitie prin comanda speciala

Produsele aduse pe comanda speciala de la furnizori externi care nu sunt in stoc, pentru care s-a solicitat producerea lor si s-a achitat un avans, **NU sunt returnabile sub nici o forma**, cu exceptia lipsei vizibile de conformitate. Comanda speciala se va emite dupa semnarea unui Contract de vanzare-cumparare incheiat intre cele doua parti, care detaliaza toti termenii si conditiile speciale care se aplica.

Achizitie din stoc din magazinul fizic

Produsele achizitionate din magazin, pe care Cumparatorul are posibilitatea sa le inspecteze si sa le receptioneze pe loc, **NU sunt returnabile**, cu exceptia lipsei de conformitate.

Achizitie din stocul nedisponibil inspectarii

Produsele care nu sunt in stoc, dar sunt deja comandate de Vanzator sau produsele din stoc care NU sunt disponibile Consumatorului sa le inspecteze si sa le receptioneze pe loc, in cazul in care s-a achitat avans, pot fi returnate in termen de maxim 14 zile de la primirea produselor.

Achizitie prin comert la distanta

Produsele achizitionate prin comert la distanta (online, telefonic, etc.) se supun termenilor directivei 2011/83/UE **si pot fi returnate in termen de 14 de zile, indiferent de motiv**. Daca Consumatorul se decide sa returneze produsul in termenul legal, costurile de transport sunt suportate integral de catre acesta.

Procedura de retur

Cumparatorul va transmite o solicitare de retur prin email, telefon sau posta in termen de maxim 14 zile de la receptia produselor si sa returneze produsele in starea lor originala la magazinul de la care au fost achizitionate, in maxim 14 zile de la transmiterea solicitarii.

Cumparatorul are posibilitatea de a alege alte produse din stoc, de o valoare totala minima cu cea a produselor returnate, in termen de maxim 14 zile de la transmiterea solicitarii. Produsele alese la schimb nu pot fi din nou returnate, cu exceptia lipsei de conformitate

CONDITII DE ACORDARE A GARANTIEI:

INFORMATII

Pentru orice defectiune aparuta in perioada de garantie legala, apelati la vanzator, respectiv prin magazinul de unde a fost achizitionat produsul sau direct la:
service@micul-fermier.ro; tel: +40 751 098 855; contact@micul-fermier.ro; tel: +4 0374 496 550.

Reparatiile / inlocuirile se efectueaza cu respectarea urmatoarelor conditii:

- Fara costuri si fara vreun inconvenient semnificativ pentru consumator, tinand seama de natura bunurilor si de scopul pentru care consumatorul a solicitat bunurile in cauza;
- Consumatorul pune bunurile la dispozitia vanzatorului, iar vanzatorul preia bunurile inlocuite pe propria cheltuiala;
- Obligatia de a repara sau inlocui bunurile include, dupa caz, demontarea bunurilor neconforme si instalarea bunurilor de inlocuire sau a bunurilor reparate sau suportarea costurilor aferente demontarii si instalarii;
- Consumatorul nu este obligat sa plateasca pentru utilizarea normala a bunurilor inlocuite in perioada care a precedat inlocuirea acestora.

Reclamatii referitoare la aspectele prevazute mai jos, se rezolva numai contra cost:

- Piese si accesorii care prezinta lovituri, zgarieturi, sparturi sau deformari din vina exclusiva a consumatorului.

NU SE ACORDA GARANTIE IN CAZUL:

- Deteriorarea si/sau defectarea produsului ca urmare a nerespectarii partiale sau totale a instructiunilor.
- Modificarea starii originale a produsului in scopul depasirii performantelor.
- Sunt excluse de la garantie defectele rezultate de uzura sau solicitarea excesiva.
- Produsele desigilate sau la care s-a intervenit in vederea repararii de catre persoane neautorizate.
- Produsele care au fost utilizate pentru alte scopuri decat cele indicate in prezentul manual.

Drepturile consumatorului sunt cele prevazute in OUG nr. 140/2021 astfel cum a fost modificata prin Legea nr. 205/2023 si OG 21/1992 (republicata).

In cadrul acestui proces, GOLDEN FISH SRL va prelucreaza datele cu caracter personal, cu respectarea legilor aplicabile privind confidentialitatea si protectia datelor - www.micul-fermier.ro

Declaratie Vanzator	DA	NU
Produsul achizitionat nu prezinta neconformitati evidente	<input type="checkbox"/>	<input type="checkbox"/>
Produsul/ambalajul nu prezinta deteriorari evidente	<input type="checkbox"/>	<input type="checkbox"/>
Am predat cumparatorului documentele de insotire	<input type="checkbox"/>	<input type="checkbox"/>
Semnatura Vanzator	<input type="text"/>	

RO

Declaratie Cumparator	DA	NU
Am verificat aspectul si componenta produsului/accesoriilor	<input type="checkbox"/>	<input type="checkbox"/>
La achizitie s-a efectuat o proba de functionare	<input type="checkbox"/>	<input type="checkbox"/>
Am luat la cunostiinta despre conditiile de acordare a garantiei	<input type="checkbox"/>	<input type="checkbox"/>
Semnatura Cumparator	<input type="text"/>	

INTERVENTII IN PERIOADA DE GARANTIE:

Nr.	Data intrarii	Nr. factura	Prelungire garantie	Semnatura
1				
Constatari la receptie:				
Reparatiile efectuate:				

Nr.	Data intrarii	Nr. factura	Prelungire garantie	Semnatura
2				
Constatari la receptie:				
Reparatiile efectuate:				

Nr.	Data intrarii	Nr. factura	Prelungire garantie	Semnatura
3				
Constatari la receptie:				
Reparatiile efectuate:				



**micul
FERMIER
.RO**

**creștem
împreună,
din 2007**

Golden Fish SRL face toate eforturile in a va prezenta cat mai bine caracteristicile produselor prezente in manual. Imaginile produselor prezentate in manual sunt cu titlu de prezentare si pot fi diferite fata de produse livrate (prin culoare, accesorii, aspect, etc.) Producatorul isi rezerva dreptul de a aduce modificari specificatiilor tehnice ale produselor fara o notificare prealabila.

CONTACT:

Golden Fish SRL
Linia de Centura 5
CTPark Bucharest North
Sat Stefanestii de Jos
Ifov 077175, Romania

www.micul-fermier.ro
contact@micul-fermier.ro
+40 374 496 550

service@micul-fermier.ro
+40 751 098 855

Fabricat in P.R.C.