

# MANUAL DE UTILIZARE ȘI ÎNTREȚINERE

Rev 2 | 02/2024

## TOCĂTOR DE CRENGI ȘI VIȚĂ DE VIE MICUL FERMIER Ø60MM, MOTOR BENZINĂ 7CP PENTRU RUMEGUȘ

IMPORTATOR: GOLDEN FISH SRL FABRICAT IN PRC, EMAIL: service@micul-fermier.ro, contact@micul-fermier.ro

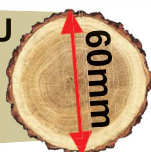
**GF-2344**

produse

**MICUL  
FERMIER**  
.RO



DIAMETRU  
MAXIM  
LEMN:



**212cc**

**7CP**



**FRUNZIS**

**CRENGI**

**VIȚĂ DE VIE**

- **TURATIE: 3600 ROT/MIN**
- **MOTOR IN 4 TIMPI OHV**
- **BENZINA FARA PLUMB**
- **CAPACITATE MARE DE TOCARE**

**RO**



INSTRUCȚIUNI ORIGINALE

CITIȚI CU ATENȚIE PREZENTELE INSTRUCȚIUNI DE FUNCȚIONARE ÎNAINTE DE PRIMA PUNERE ÎN FUNCȚIUNE A PRODUSULUI ȘI RESPECTAȚI OBLIGATORIU INSTRUCȚIUNILE DE SIGURANȚĂ! NERESPECTAREA INDICAȚIILOR DIN PREZENTUL MANUAL SCUȚEȘTE PRODUCATORUL DE ORICE RĂSPUNDERE ȘI DUCE LA PIERDEREA GARANȚIEI! PĂSTRAȚI ACEST MANUAL PENTRU REFERINȚE ULTERIOARE.

2024 Toate drepturile rezervate

## CUPRINS:

1. INFORMAȚII GENERALE .....	4
1.1. DESCRIERE MANUAL .....	4
1.2. UTILIZAREA ȘI SCOPUL MANUALULUI .....	4
1.3. SIMBOLOGIA UTILIZATĂ .....	4
2. INSTRUCȚIUNI DE SIGURANȚĂ .....	5
2.1. PRECAUȚII GENERALE .....	5
2.2. SECURITATE PERSONALĂ .....	5
2.3. RISCURI REZIDUALE .....	7
2.4. INSTRUCȚIUNI DE SIGURANȚĂ .....	7
2.5. INSTRUCȚIUNI DE PRIM AJUTOR .....	8
3. DATE TEHNICE - DESCRIEREA PRODUSULUI .....	9
3.1. DESCRIEREA PRODUSULUI GF-2344 .....	9
3.2. SPECIFICAȚII TEHNICE .....	10
4. INSTRUCȚIUNI DE OPERARE .....	11
4.1. PUNEREA ÎN FUNCȚIUNE .....	11
4.2. MODUL DE OPERARE .....	13
5. ÎNTREȚINERE ȘI ELIMINARE .....	15
5.1. ÎNTREȚINEREA .....	15
5.2. CURĂȚAREA .....	15
5.3. DEPOZITAREA .....	15
5.4. GARANȚIE / ELIMINARE PRODUS .....	15
6. PROBLEME ȘI REMEDII .....	17
7. DECLARAȚIE DE CONFORMITATE .....	18
8. CERTIFICAT DE GARANȚIE .....	19

În numele echipei noastre, vă mulțumim pentru încrederea pe care ne-ați acordat-o prin cumpărarea acestui produs și vă asigurăm de întreaga noastră colaborare. Echipa noastră vă stă la dispoziție pentru orice problemă tehnică sau comercială:  
GOLDEN FISH SRL, Micul Fermier - Depozitul Central Ștefăneștii de Jos,  
Linia de Centură 5, CTPark Bucharest North, Ștefăneștii de Jos, Ilfov 077175  
tel: +40 751 098 855; email: service@micul-fermier.ro

Stimate client,

Firma GOLDEN FISH SRL este constant preocupată de creșterea calității produselor și serviciilor, precum și de largirea și diversificarea portofoliului de produse disponibile, pentru a vă oferi deplină satisfacție. GOLDEN FISH SRL face eforturi permanente pentru a păstra acuratețea informațiilor din acest manual. Uneori produsele pot avea culori sau nuanțe diferite ce sunt modificate de către producător fără preaviz. Imaginile furnizate au caracter informativ și pot conține unele diferențe în funcție de configurația constructivă a produsului comercializat.

Vă rugăm să citiți cu atenție prezentul manual înaintea primei utilizări și ulterior păstrați-l cu atenție, într-un loc accesibil pentru orice consultare viitoare. Acest manual este compatibil cu produsul:

**-TOCĂTOR DE CRENGI ȘI VIȚĂ DE VIE MICUL FERMIER  
Ø60MM, MOTOR BENZINĂ 7CP PENTRU RUMEGUȘ, GF-2344 -**

În numele întregii noastre echipe, vă mulțumim pentru încrederea pe care ne-ați acordat-o prin cumpărarea acestui produs și vă asigurăm de întreaga noastră colaborare. Suntem siguri că acest produs nou, modern, funcțional și practic, fabricat din materiale de cea mai bună calitate, vă va satisface exigențele în cel mai bun mod cu putință. Pentru a obține cele mai bune rezultate este important să citiți în întregime instrucțiunile din acest manual.

Manualul de utilizare este parte integrantă a acestui produs. Acesta include instrucțiuni importante despre siguranță, utilizare și eliminare. Înainte de a începe să folosiți aparatul, citiți cu atenție toate instrucțiunile privind operarea și siguranța. Producătorul nu este răspunzător de orice pagube produse persoanelor sau proprietăților cauzate de instalarea și utilizarea incorectă a produsului.

RO

GOLDEN FISH SRL - Micul Fermier - Depozitul Central Ștefăneștii de Jos,  
Linia de Centură 5, CTPark Bucharest North, Ștefăneștii de Jos, Ilfov 077175  
Tel: +40 751 098 855; +40 746 533 474  
email: service@micul-fermier.ro ; contact@micul-fermier.ro

01

## INFORMAȚII GENERALE

### 1.1. Descriere manual

Prezentul manual a fost redactat pe baza documentelor originale realizate de către producător și a fost localizat pentru comercializare pe piața locală. În acest document se regăsesc integral toate indicațiile originale provenite de la producător.

Manualul reflectă stadiul actual al produsului comercializat și nu poate să fie considerat inadecvat în cazul în care urmează alte noi versiuni ce vor fi supuse unor actualizări ulterioare.

Producătorul își rezervă dreptul de a face acest lucru prin actualizarea manualelor de utilizare și întreținere fără obligația de a actualiza manualele produselor deja comercializate decât în cazuri excepționale.

Dacă aveți îndoieli sau nu înțelegeți pe deplin datele prezentate în acest manual, contactați centrul de service zonal, distribuitorul autorizat sau direct adresați o cerere către producător.

Se specifică faptul că producătorul intenționează să continue optimizarea produsului dvs.

### 1.2. Utilizarea și scopul manualului

Protejați-vă pe dumneavoastră și pe ceilalți de răni-re prin utilizarea corectă a produsului - citiți manualul înaintea primei utilizări și urmați toate măsurile de siguranță.

Scopul acestui manual este de a vă aduce la cunoștință modalitatea eficientă de utilizare și întreținere în condiții de siguranță pentru o utilizare de durată a produsului achiziționat.

Păstrați cu atenție manualul, într-un loc accesibil pentru orice consultare viitoare. În caz de pierdere sau deteriorare solicitați o copie de la distribuitorul dvs. sau direct la producător.

### 1.3. Simbologia utilizată

Pe parcursul manualului veți regăsi următoarele modalități de atenționare:



#### PERICOL

În cazul în care există un pericol cu consecințe grave ce pot cauza leziuni utilizatorului sau altor persoane.



#### ATENȚIE

Trebuie să acordați maximă atenție indicațiilor prezentate pentru a evita situații care pot deteriora produsul sau alte utilaje sau pot avea consecințe asupra mediului înconjurător.



#### INFORMAȚII

În cazul unor informații particulare.



#### NOTĂ/OBSERVAȚIE

În cazul în care utilizarea neadecvată poate conduce la pierderea garanției producătorului.

SIMBOL	SEMNIFICAȚIE
	<b>ATENȚIE</b> Atenționare pentru situații cu potențial pericol.
	<b>PERICOL GENERAL</b> Atenție pericol generic urmat de explicația tipului de pericol.
	<b>PERICOL ELECTRIC</b> Semnalizează prezența tensiunii electrice sau a unor echipamente care utilizează tensiunea electrică.
	<b>INTERVENȚIE MECANICĂ</b> Atenționare pentru intervenții necesare asupra elementelor mecanice.
	<b>INTERVENȚIE ELECTRICĂ</b> Atenționare pentru intervenții necesare asupra elementelor electrice.
	<b>PROTECȚIE MÂINI</b> Se recomandă folosirea mănușilor de protecție.
	<b>PROTECȚIE OCHI</b> Se recomandă purtarea de ochelari speciali.
	<b>PROTECȚIE RESPIRAȚIE</b> Se recomandă purtarea unei măști de praf.
	<b>DE CITIT</b> Se recomandă să citiți cu atenție.
	<b>PRIM AJUTOR</b> Instrucțiuni de prim ajutor în caz de accident.

RO

## INSTRUCȚIUNI DE SIGURANȚĂ

### 2.1. Precauții generale



Citiți cu atenție prezentul document pentru a vă informa privind tipurile de lucrări permise și limitările produsului precum și riscurile potențiale specifice legate de acesta.

**Tocător de crengi și viță de vie GF-2344** este un tocător semiprofesional recomandat pentru tăierea crengilor și a frunzișurilor.

Pentru o funcționare eficientă și fără pierderi, se recomandă ca frunzișul și crengile să fie în prealabil foarte bine uscate la soare câteva zile înainte de operația de tocare.

Nu sunt permise alte operații decât cele indicate în prezentul manual. Operațiile pentru care nu a fost proiectat acest echipament pot crea pericole și pot provoca vătămarea persoanelor.



#### ATENȚIE

Folosirea tocătorului în activități pentru care nu a fost proiectat poate conduce la vătămări corporale grave care nu au fost evaluate în acest manual și pentru care nu există responsabilitate din partea producătorului, distribuitorului sau vânzătorului.

Pentru a proteja sănătatea operatorului, se recomandă folosirea tocătorului doar după însușirea instrucțiunilor de siguranță.

### 2.2. Securitate personală

Rămâneți în alertă, mențineți atenția la ceea ce faceți și fiți precaut atunci când manevrați tocătorul de crengi și viță de vie GF-2344.



#### ATENȚIE

Nu folosiți acest tocător dacă sunteți sub influența drogurilor, alcoolului sau medicamentelor. Un moment de neatenție în timpul funcționării tocătorului poate duce la vătămări corporale grave.

În timpul funcționării, tocătorul fiind dotat cu motor termic, se pot produce scântei care pot aprinde rumegușul sau alte materiale prezente în zone de lucru dacă acestea sunt inflamabile (hârtie, articole de îmbrăcăminte, materiale plastice) sau combustibile (gazolină, kerosen, vopsea, diluant, propan).

Sunt considerate materiale inflamabile și anumite metale ca: magneziu, potasiu, titaniu, sodiu și altele.



#### ATENȚIE

**NU este permisă utilizarea tocătorului în zone cu pericol de explozie.**

**Acest produs este destinat exclusiv tocării crengilor sau frunzișului care se află în stare uscată și relativ curată. Utilizarea tocătorului în medii umede sau în timpul ploilor este interzisă.**



#### PERICOL

**Tocătorul trebuie utilizat numai de către persoane bine instruite cu privire la funcționarea, întreținerea și regulile de siguranță prezentate în acest manual. Folosirea incorectă a tocătorului poate provoca vătămarea operatorului.**



#### PERICOL

**Pericol de strivire sau tăiere! Țineți mâinile departe de zona de tocare.**

**Mențineți la distanță de utilaj: părul, îmbrăcăminte liberă, cablurile electrice sau alte fire ce pot fi antrenate sau tăiate accidental.**



#### ATENȚIE

**Purtați echipament de protecție personală.**



**Se recomandă purtarea unei măști de praf, dispozitiv de protecție pentru auz, mănuși, șorț de atelier și încălțăminte antiderapantă.**

**Protejați-vă ochii cu ochelari speciali, în special când realizați curățarea suprafețelor cu aer comprimat.**

Îmbrăcați-vă adecvat. Nu purtați haine largi sau părul neprotejat. Păstrați părul, îmbrăcăminte și mânușile departe de părțile mobile. Hainele libere, bijuteriile sau părul lung pot fi prinse în părțile mobile ale tocătorului.

Purtați o îmbrăcăminte adecvată atunci când lucrați cu tocătorul. Se recomandă echiparea cu salopete și nu cu halate de lucru.

**ATENȚIE**

**NU folosiți tocătorul de crengi și viță de vie fără protecțiile montate!**

**INFORMAȚII**

**Înlocuiți imediat componentele deteriorate sau defecte. Folosiți pentru aceasta doar piese de schimb originale.**

**Orice reparație neautorizată cu piese neadecvate conduce la pierderea garanției.**

**Evitați pornirea accidentală.** Asigurați-vă că întrerupătorul motorului termic este pe poziția OPRIT.

În cazul în care apare un blocaj neașteptat în funcționare, opriți motorul termic. Nu continuați să introduceți crengi sau frunziș în tocător dacă sesizați anomalii în funcționarea acestuia.

**ATENȚIE**

**NU forțați utilajul! Introduceți treptat crengi prin gura de alimentare.**

**NU atingeți zona de prelucrare cu mâna. NU introduceți corpuri străine în tocător. NU folosiți tocătorul dacă aveți mâinile ude. NU îl folosiți dacă prezintă stropi de apă sau ulei.**

Nu forțați tocătorul. Folosiți-l corect conform indicațiilor din acest manual. Un tocător corect folosit își va face treaba în siguranță și la calitatea pentru care este proiectat.

Nu folosiți tocătorul dacă întrerupătorul său nu funcționează. Un instrument care nu poate fi controlat este periculos și trebuie reparat imediat.

Rămâneți în alertă, mențineți atenția când interveniți asupra tocătorului și fiți precaut atunci când manevrați partea electrică. Nu interveniți asupra tocătorului dacă sunteți sub influența drogurilor, alcoolului sau medicamentelor.

**ATENȚIE**

**NU este permis să se distragă atenția persoanelor care lucrează la acest aparat. În acest caz pot pierde controlul asupra acestuia.**

Înainte de montare, verificați eventualele avarii ale aparatului.

Verificați așezarea pieselor aflate în mișcare, fixarea, gradul de avariere, montajul și alte detalii care

pot avea influență asupra manevrabilității și funcționării aparatului.

Dacă unele piese sunt defecte, trebuie reparate de către personal de specialitate înainte de utilizare.

**PERICOL**

**Se interzice utilizarea tocătorului de către copii sau persoane cu dizabilități locomotorii, cu capacități psihiatrice, senzoriale sau mintale limitate sau de persoane nefamiliarizate cu instrucțiunile din prezentul manual.**

**PERICOL**

**Nu lăsați copii nesupravegheați în preajma tocătorului sau să se joace cu acesta. Nu utilizați produsul în alte scopuri decât cele prezentate în acest manual.**

Pentru siguranța personală, când folosiți tocătorul nu vă întindeți dincolo de poziția normală. Poziția corpului și un echilibrul adecvat permit un control mai bun al tocătorului în situații neașteptate.

Nu depozitați produsul la îndemâna copiilor și a altor persoane neinstruite. Un moment de neatenție în timpul funcționării poate duce la vătămări corporale grave.

**INFORMAȚII**

**Înlocuiți imediat componentele deteriorate sau defecte.**

**Folosiți pentru acesta doar piese de schimb originale. Orice reparație neautorizată cu piese neadecvate conduce la pierderea garanției.**

Pe măsură ce vă obișnuiți cu utilizarea produselor **NU tratați superficial respectarea strictă a regulilor de siguranță indicate în acest manual.**



Nu utilizați accesorii sau consumabile nerecomandate de producător. Utilizarea unui accesoriu nerecomandat de producător poate conduce la accidente grave. Simplul fapt că un accesoriu se poate atașa sau folosi împreună cu produsul NU înseamnă că este sigur pentru utilizare.

Dacă utilizați acest tocător în mod impropriu sau incorrect, puteți suferi răni personale grave.

Dacă un accesoriu este scăpat din mână, nu trebuie să îl mai utilizați fără a identifica eventualele deteriorări și după caz să interveniți pentru remedierea sau înlocuirea pieselor afectate.

**ATENȚIE**

Este interzisă introducerea mâinilor în zona de măcinare în timp ce tocătorul funcționează.

**ATENȚIE**

Este interzisă împingerea crengilor cu mâna în tocător. Dacă este totuși necesar opriți utilajul și folosiți o pană de lemn pentru împingere sau deblocare.

**ATENȚIE**

Opriti imediat tocătorul dacă apar vibrații neobișnuite sau alte anomalii.

**PERICOL**

Folosiți elementele de protecție livrate împreună cu mașina. Nu le demontați!

Înainte de fiecare utilizare verificați dacă există resturi de crengi sau corpuri străine acumulate în mecanismul de tocare și dacă este cazul îndepărtați-le cu o perie sau cu o pană de lemn.

**NOTĂ/OBSERVAȚIE**

Întâi porniți utilajul în gol și dacă nu sesizați anomalii de funcționare sau vibrații excesive înseamnă că puteți începe activitatea de tocare.

**NOTĂ/OBSERVAȚIE**

Nu porniți tocătorul cu crengi deja introduse în zona de măcinare - pot apărea socuri mecanice ce pot avaria sau uza excesiv utilajul.

Evitați punerea în funcțiune a tocătorului în mod involuntar.

Tocătorul și accesoriile sale trebuie folosite numai în conformitate cu instrucțiunile fabricantului și numai în aplicațiile specificate.

Verificați produsul înainte de fiecare utilizare de posibile deteriorări.

**2.3. Riscuri reziduale**

Chiar dacă utilizați acest tocător în conformitate cu instrucțiunile prezentate în acest manual, anumite riscuri reziduale nu pot fi excluse.

Pot apărea următoarele riscuri reziduale:

- Afecțiuni pulmonare ca urmare a expunerii îndelungate la o sursă de praf. Pulberi precum sunt pulberea de lemn de stejar sau de fag sunt considerate a fi cancerigene.
- Răni la nivelul feței ca urmare a împrôșcării cu resturi de tulpini în afara utilajului la apariția efectului de refluxare.

**2.4. Instrucțiuni de siguranță**

Acest tocător folosește benzina care este un combustibil extrem de inflamabil și exploziv. Înainte de alimentarea cu benzină, opriți motorul și lăsați-l să se răcească suficient.

**PERICOL INCENDIU**

Pericol de incendiu!

**Benzina este extrem de inflamabilă. Înainte de alimentarea cu carburant opriți motorul și lăsați-l să se racească.**

**Nu porniți tocătorul dacă acesta prezintă urme sau stropi de carburant sau ulei. Ștergeți cu o lavetă orice urmă de material inflamabil.**

Depozitați carburantul numai în recipiente special destinate în spații bine ventilate.

**PERICOL**

**Nu este permis fumatul în timpul utilizării echipamentului.**

Nu alimentați cu carburant tocătorul, în apropierea unui foc deschis, sau lângă echipamente electrice care produc scântei precum scule electrice, mașini de sudură, etc. Nu umpleți excesiv rezervorul cu combustibil.

Curățați regulat orificiile de aerisire ale motorului tocătorului pentru a evita supraîncălzirea acestuia.

**RO**

**ATENȚIE**

**Alimentarea cu carburant se realizează doar într-un spațiu deschis, cu o bună ventilație, departe de scânteii, de flăcări deschise sau aparate care utilizează combustibili.**

**Completarea cu combustibil se face doar când motorul este oprit și răcit.**

Când motorul pornește apare o solicitare mecanică care se transmite către elementele de prindere sub forma unui șoc resimțit de către operator. Reacția de cuplu la pornire poate fi periculoasă dacă operatorul nu este atent sau nu are o poziție stabilă cu mâinile pregătite să preia cuplul.

Nu umpleți niciodată rezervorul de combustibil când echipamentul este încins. Evitați să vărsați combustibilul pe sol pentru că este o substanță poluantă. Dacă este cazul, ștergeți combustibilul vărsat în timpul alimentării cu o lavetă. Asigurați-vă că ați șters orice cantitate de benzină deversată înainte de a porni motorul.

Evitați contactul direct al pielii cu combustibilul și inhalarea vaporilor de combustibil.

Depozitarea combustibilului se face numai în recipiente speciale pentru combustibili, în locuri uscate, răcoroase și sigure, fără a fi expuse la lumină și soare.

**NOTĂ/OBSERVAȚIE**

**Folosirea unui combustibil necorespunzător poate conduce la avarii serioase ale tocătorului.**

**Benzina cu plumb inferioară poate avaria motorul, garniturile, conductele și rezervorul de combustibil.**

Nu folosiți tocătorul dacă sesizați o creștere bruscă a nivelului de vibrații. În acest caz solicitați o evaluare la un service autorizat.

**RO**

Deconectați fișa bujei pentru a preveni orice posibilitate de pornire accidentală. Utilizați mănuși speciale pentru a vă proteja mâinile când ștergeți, verificați sau înlocuiți lama de tăiere.

**2.5. Instrucțiuni de prim ajutor**

În eventualitatea unui accident, solicitați ajutorul persoanelor aflate în apropiere pentru a opri imediat funcționarea tocătorului și pentru a închide alimentarea cu curent a zonei de lucru.

După aceasta îndepărtați eventualele persoane rănite din zona de lucru și apelați la serviciul de urgență.

**PRIM AJUTOR**

**Asigurați-vă din timp că există o trusă de prim ajutor în apropierea locului unde folosiți tocătorul. Completați ulterior orice produs de prim ajutor folosit.**

Când apelați la medic utilizând numărul unic de urgență 112, vă rugăm să furnizați următoarele informații:

- Adresa completă la care s-a produs accidentul;
- Date privind modul de producere: electrocutare, explozie sau accidentare mecanică;
- Numărul de persoane rănite;
- Starea răniților și felul leziunilor.

03

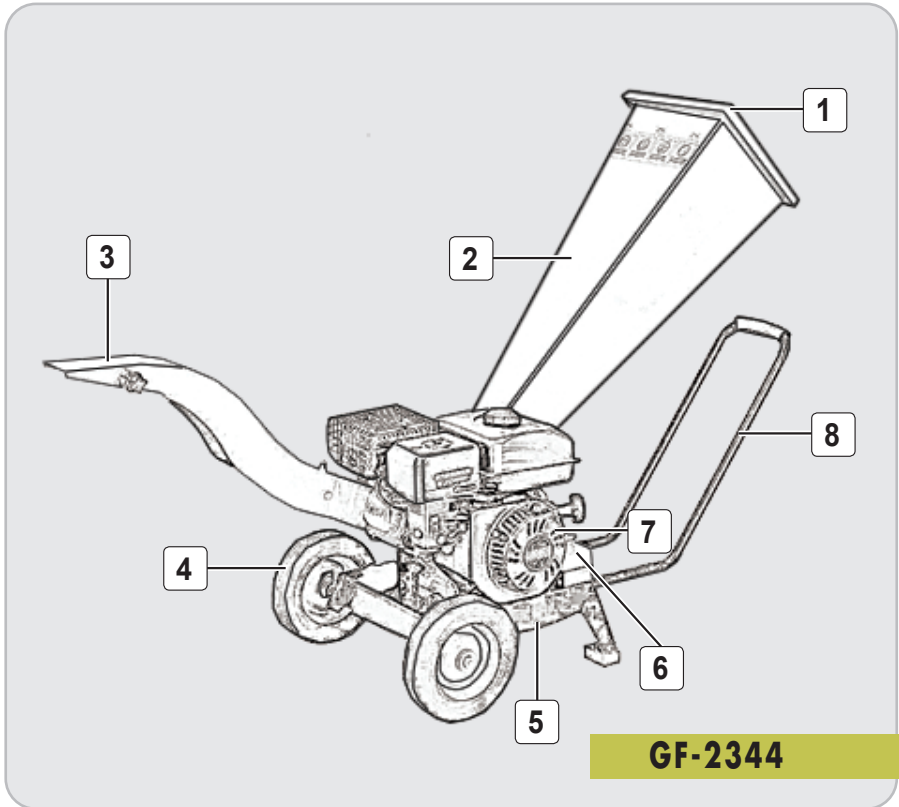
**DATE TEHNICE - DESCRIEREA PRODUSULUI****3.1. Descrierea produsului GF-2344****TOCĂTOR DE CRENGI ȘI VIȚĂ DE VIE MICUL FERMIER, Ø60MM,  
MOTOR BENZINĂ 7CP PENTRU RUMEGUȘ**

Fig.1

Nr.	Descriere
1	Gură de alimentare (cuvă)
2	Pâlnie de despicare
3	Gură de evacuare
4	Roți
5	Cadru fix (sasiu)
6	Buton oprire
7	Motor pe benzina
8	Mâner de transport

**Conținut colet:**

- Echipament
- Manual de utilizare
- Geanta de scule
- Căști antifonice, ochelari protecție, mănuși
- Cheie buje
- 2buc cheie fixa 10-13
- Cheie tubulara 13
- Bidon ulei

RO

### 3.2. Specificații tehnice

**Tocător de crengi și viță de vie, GF-2344** este un tocător semiprofesional recomandat pentru tăierea crengilor și a frunzișului.

Nu sunt permise alte operații decât cele indicate în prezentul manual. Operațiile pentru care nu a fost proiectat acest echipament termic pot crea pericole și pot provoca vătămarea persoanelor.

Pentru o funcționare eficientă și fără incidente, se recomandă ca zona de lucru a tocătorului să fie curată, organizată, fără umiditate excesivă, bine iluminată și aerisită.

**Tocător de crengi și viță de vie, GF-2344** are următoarele caracteristici:

- Pornirea sigură fără perturbări ale motorului.
- Carcasă protectoare pentru toate componentele

mecanice.

- Mecanismul de tăiere: cuțite de tocare, 2 buc.
- Carcasă: plastic + fier.
- Tocător cu capacitate mare de tăiere a crengilor.
- Sistem de rulare lat pentru stabilitate mare, roți pentru transport ușor.
- O alegere excelentă și practică pentru nevoile gospodăriei.
- Asigură reducerea semnificativă a duratei de tocare a crengilor sau frunzișului din gospodărie.
- Tocătorul dispune de o cuvă de alimentare încăpătoare și de mare capacitate.
- Construit din materiale de fabricație de cea mai bună calitate, ușoare și rezistente pentru o durată de viață extinsă.

**Tocător de crengi și viță de vie Micul Fermier, GF-2344** are următoarele caracteristici tehnice:

Caracteristică	Model: GF-2344
Tip motor	4 timpi, monocilindru, OHV răcit cu aer
Putere motor	7CP
Turatie la putere nominala	2800rpm
Turatie la putere maxima	3600rpm
Capacitate cilindrica / CC	212CC
Sistem de aprindere	TCI
Sistem pornire	La sfoara
Numar lame taiere	2 buc. (70x35mm)
Dimensiune maxim de taiere	60mm
Viteza lama	3600rpm
Material Lame de taiere	Otel
Capacitate rezervor combustibil	3.6L
Consum combustibil	1.7l/h
Carburant utilizat	Benzina fara plumb
Capacitate rezervor ulei motor	0.6L
Consum ulei motor	6.8mg/h
Senzor nivel ulei	Da
Tip ulei motor utilizat	10W30
Mod de descarcare tocatura	Lateral
Mentenanța recomandată	50h
Funcționare continuă (autonomie - cat timp poate lucra in continuu)	200h
Roti transport	Da
Oprire de urgenta	Da
Tip Transmisie	Directa
Nivel sonor	LwA=112.2d(B)A LpA= 99.8d(B)A
Clasa etanseitate (rezistenta la praf si umezeala)	IPX0
Material echipament	Metal
Dimensiune	156x58x102.5CM
Nr. buc/bax	1pc/box
Greutate neta / Greutate bruta	45KG / 60KG

## 04 INSTRUȚIUNI DE OPERARE

### 4.1. Punerea în funcțiune

Înainte de orice intervenție asupra tocătorului de crengi și viță de vie GF-2344 sau în cazul montării/înlocuirii unui accesoriu, **asigurați-vă că acesta este oprit și nu este alimentat cu carburant.**



#### ATENȚIE

**Nu lăsați ambalajul din plastic la îndemâna copiilor.**

**Copiii nu trebuie să se joace cu ambalajul din plastic, pungii, folie și piese mici. Există pericol de ingestie și sufocare!**

Înainte de prima utilizare verificați dacă tocătorul și accesoriile au fost deteriorate la transport.

Utilizați doar accesorii livrate împreună cu tocătorul sau cele recomandate de producător (se achiziționează separat).

Doar dacă respectați întocmai instrucțiunile de montaj, tocătorul va putea fi utilizat în siguranță. Pregătiți toate piesele corespunzătoare înainte de fiecare etapă de montaj.

Curățați spațiul în care urmează să vă desfășurați munca, de orice materiale și obiecte care ar putea fi pezeante și să vă îngreuneze munca.

#### Asamblarea tocătorului de crengi:

- Verificați componentele tocătorului care necesită asamblare înainte de punerea în funcțiune.
- Dacă lipsesc piese sau detectați o defecțiune de orice fel, nu continuați pregătirea tocătorului până când piesele nu au fost înlocuite și/sau defectul a fost remediat. Nerespectarea acestui lucru poate crea situații periculoase sau chiar accidente corporale grave.
- Așezați corpul principal premontat al tocătorului pe o suprafață plană și uscată.
- Verificați dacă comutatorul este pe poziția OPRIT și rezervorul de combustibil este gol.
- Mutați tocătorul în poziție orizontală.
- Introduceți cadrul fix în corpul tocătorului și fixați-l cu ajutorul șuruburilor din kitul de montaj.
- Atașați suportul roților, axul și roțile.
- Introduceți șuruburile în orificiile din exterior spre interior și fixați-le ușor cu o garnitură și o piuliță (fig.2).

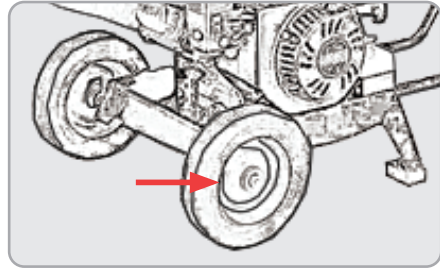


Fig.2

- Montați gura de evacuare pe corpul tocătorului cu ajutorul șuruburilor din kitul de montaj pe partea laterală a acestuia (fig.3).

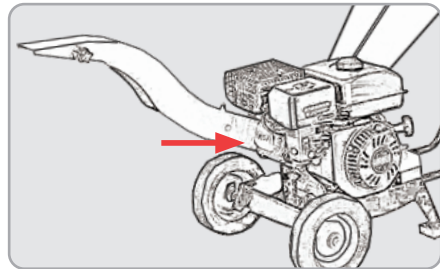


Fig.3

- Montați cuva (gura de alimentare) peste camera de tocare prin intermediul șuruburilor din kitul de montaj (fig.4).
- Aliniați cele patru orificii de motare în flanșa cu patru orificii.
- Asigurați flanșa cu garnituri și piulițe M8. Asigurați-vă că pâlnia de încărcare nu are o deviere înainte de a strânge piulițele.

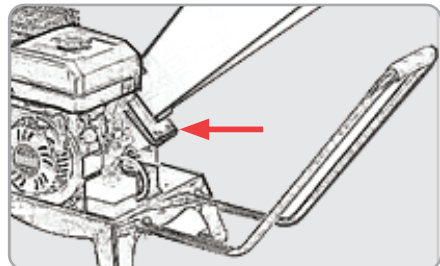


Fig.4

- Cu ajutorul unei chei hexagonale strângeți șuruburile și piulițele care fixează gura de alimentare pe camera de tocare.
- Verificați încă o dată gradul de strângere al șuruburilor montate anterior și rigiditatea ansamblului.

- Verificați buna montare a curelei de transmisie de sub motor.
- Porniți tocătorul în gol circa 1 minut și verificați buna funcționare a elementelor montate.
- Dacă în timpul probei, tocătorul vibrează sau se încălzește excesiv contactați un service autorizat.

#### Alimentarea cu combustibil (fig.5):

Motorul tocătorului trebuie alimentat cu benzină fără plumb. Combustibilii inadecvați sau de slabă calitate pot reduce randamentul tocătorului sau chiar pot provoca defecțiuni majore.

La alimentarea cu combustibil trebuie să aveți în vedere următoarele:

- Asigurați-vă că tocătorul este oprit și așezați-l într-o poziție stabilă.
- Verificați zona în care efectuați alimentarea să fie departe de surse de foc, scântei sau materiale inflamabile și să nu fie într-un spațiu închis.
- Curățați în prealabil rezervorul de combustibil și zona dopului de umplere pentru a evita pătrunderea murdăriei la interior.



#### ATENȚIE

**Alimentarea cu carburant se realizează doar într-un spațiu deschis, cu o bună ventilație, departe de scântei, de flăcări deschise sau aparate care utilizează combustibili. Completerea cu combustibil se face doar când motorul este oprit și răcit.**

- Deschideți cu atenție dopul rezervorului de combustibil și introduceți o pâlnie dacă este disponibilă.
- Turnați încet combustibilul, fără ca acesta să se reverse sau să producă stropi.
- Rezervorul nu se va umple până la refuz, lăsați circa 10% liber.
- Înșurubați la loc dopul de combustibil și strângeți-l ferm.
- Ștergeți cu o lavetă eventualele urme de combustibil.
- Aceste motoare sunt certificate să funcționeze cu benzină fără plumb. Benzina fără plumb produce mai puține depuneri în motor și pe bujii și mărește durata de funcționare a sistemului de eșapare.
- Nu utilizați benzină veche sau contaminată sau amestec ulei/benzină. Evitați pătrunderea murdăriei sau apei în rezervorul de benzină.

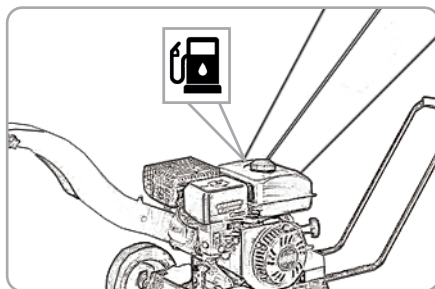


Fig.5

#### Alimentarea cu ulei (fig.6):

- Asigurați-vă că tocătorul este oprit și așezați-l într-o poziție stabilă.
- Utilajul este transportat fără ulei de motor. Nu porniți motorul fără a îl umple cu cantitatea suficientă de ulei de motor.
- Deșurubați joja de ulei și ștergeți-o cu o cârpă curată.
- Introduceți joja fără a o înșuruba.
- Verificați nivelul uleiului în funcție de semnul de pe joă.
- Completați cu ulei dacă nivelul este sub semnul de pe joă.
- Înșurubați joja.



Fig.6

#### Intervenții pentru o bună funcționare:

- La fiecare utilizare, cu tocătorul complet oprit, se recomandă curățarea de resturi a cuvei de alimentare și a gurii de evacuare. Dacă sunt resturi sau acumulări care blochează mecanismul de tocarea, trebuie să acționați asupra axului central prin rotiri stânga-dreapta până ce resturile se vor debloca.
- Înainte de utilizare lăsați tocătorul să meargă în gol pentru a elimina eventualele resturi rămase.

## 4.2. Modul de operare

Inspectați periodic gradul de uzură a suprafețelor de tocare ale rotelor și dacă acestea prezintă lovituri sau deformări importante este necesar să fie înlocuite urgent cu piese de schimb originale sau apelați la un centru service autorizat. În caz contrar riscați să reduceți eficiența tocătorului și chiar să apară vibrații periculoase urmate de distrugerea unor piese.

După o anumită perioadă de timp, pentru o funcționare optimă a tocătorului, este necesar să verificați starea de uzură a rulmenților și buna lubrifiere a angrenajului.

### Pornirea/oprirea tocătorului (fig.7):

- Întainte de pornirea tocătorului verificați alimentarea cu carburant și ulei a motorului.
- Înainte de pornirea tocătorului verificați că nu există crengi sau obiecte străine în interiorul sistemului de tocere.
- Verificați că în jurul motorului nu sunt urme care indică eventuale scurgeri de ulei sau carburant.
- Verificați că în zona tobei de eșapament sau a demarorului nu sunt acumulări de murdărie.
- Treceți maneta supapei de combustibil pe poziția deschis (spre dreapta).
- Dacă este o pornire la rece, treceți maneta șocului pe poziția închis (spre stânga).
- Rotiți întrerupătorul motorului pe poziția PORNIT.
- Trageți ușor de mânerul demarorului până simțiți o rezistență apoi trageți rapid.
- Nu lăsați ca mânerul demarorului să revină de la sine, ci conduceți-l în sens contrar direcției de tragere astfel încât șnurul demaror să se înfășoare corect în interior. Repetați tragerea mânerului demaror până la pornirea motorului.
- Pe măsură ce motorul se încălzește, deplasați maneta de șoc treptat până în poziția deschis.
- Apăsăți scurt maneta de accelerație după care motorul intră în regim de mers în gol.
- Lăsați tocătorul să funcționeze în gol minim 30 de secunde înainte de a introduce crengile sau frunzișul în gura de alimentare.
- Crengile se introduc una după alta, împingându-le pe rând, dar fără a introduce mâna în cuva de alimentare.
- În situații de urgență este suficient să treceți comutatorul pe poziția OPRIT.

- În mod normal oprirea se face prin trecerea manetei de accelerație în poziția OPRIT și trecerea manetei supapei de combustibil pe poziția închis.
- Dacă urmează ca tocătorul să nu fie utilizat o perioadă de timp sau va rămâne în repaus câteva ore nesupravegheat se recomandă golirea rezervorului de carburant.

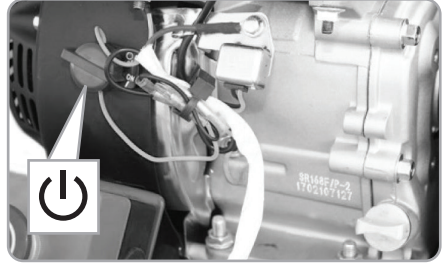


Fig.7

### Bujia (fig.8):

Pentru a se asigura funcționarea normală a motorului, priza de bujie trebuie să fie curățată, cu o perie de sârmă pentru îndepărtarea sedimentelor.

- Scoateți capacul de pe bujie.
- Scoateți bujia folosind o cheie adecvată.
- Examinați bujia. Dacă este ciobită, trebuie să fie între 0.7 - 0.8 mm.
- În caz de utilizare repetată, bujia trebuie curățată cu o perie metalică. După aceea fixați distanța corectă.
- Puneți bujia la loc, folosind o cheie de bujii.
- Puneți la loc capacul.

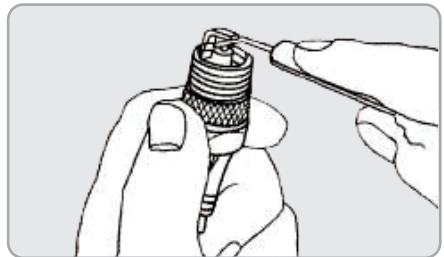


Fig.8

### Filtru de aer:

Verificați regulat filtrul de aer. Praful de pe capacul filtrului de aer va reduce puterea motorului, provocând tocătorului viață scurtă.

Dacă filtrul este foarte murdar, spălați cu detergent cu apă caldă, uscați-l complet, și filtrul este gata de instalat.

Filtrul trebuie înlocuit dacă este deteriorat, în special dacă în mediul înconjurător este mult praf trebuie repetat ciclul de întreținere.

#### Toba de eșapament:

Mențineți toba de eșapament curată.

Utilizați o șurubelniță pentru a îndepărta gunoii de pe eșapamentul tobei.

#### Modul de lucru:

- Înaintea utilizării tocătorului verificați vizual starea rolor de concasare. Dacă este cazul ascuțiți sau înlocuiți piesele uzate.
- Fixați un sac de colectare sau un recipient în dreptul gurii de evacuare situată în partea inferioară a tocătorului.
- Alimentați constant tocătorul prin cuva de alimentare - **NU realizați alimentarea cu mâna în interiorul cuvei de alimentare (fig.9).**



Fig.9

- Pentru a obține o tocare optimă se recomandă alimentarea tocătorului cu viteză cât mai mică - lăsați timp suficient pentru procesul de tocare și nu grăbiți finalizarea lucrării.
- Pentru rezultate optime nu forțați tocătorul să lucreze în regim de supraalimentare cu crengi.
- Acest regim de lucru poate scurta durata de viață a tocătorului, poate deteriora mecanismul de tocare sau poate arde motorul.
- În situația în care sesizați că tocătorul se oprește sau se frânează foarte mult, **trebuie să opriți imediat motorul și să goliți rezervorul de carburant.** După deschiderea camerei de tocare, prin mișcări stânga-dreapta ale rolor se vor elimina acumulările vegetale care au blocat mecanismul.



### ATENȚIE

**Este interzisă introducerea mâinilor în gura de alimentare în timp ce tocătorul funcționează.**

După fiecare utilizare se curăță și se depozitează într-un loc uscat și ferit de intemperii.

Dacă sunt respectate instrucțiunile prezentate anterior veți obține o tocare optimă și rapidă fără a suprasolicita tocătorul.

#### Recomandări:

- Utilizați echipament de protecție personală: mască de protecție antipraf, antifoane, ochelari de protecție, mănuși de protecție.
- Înainte de începerea lucrului verificați starea perfectă a tocătorului.
- Adoptați o poziție de lucru corectă.
- Vă recomandăm să curățați aparatul imediat, de fiecare dată când ați terminat să îl utilizați.
- Eliminați defectele apărute la ultima utilizare.
- Verificați nivelul de combustibil.
- Verificați gradul de uzură al uleiului.
- Verificați filtrul de aer.
- Verificați dacă toate piesele mobile sunt unse cu lubrifiant.
- Verificați dacă piesele sunt murdare.
- Verificați dacă piesele echipamentului prezintă deteriorări, sau dacă șuruburile și piulițele sunt slăbite.



### INFORMAȚII

**Dacă transferați tocătorul de crengi altor persoane, dați-le și manualul utilizatorului.**

**Urmarea instrucțiunilor din manualul inclus destinat utilizatorului este o cerință preliminară obligatorie în utilizarea corectă a uneltei.**

**Manualul utilizatorului conține și instrucțiuni privind operarea, întreținerea și reparațiile produsului.**

## ÎNȚREȚINERE ȘI ELIMINARE

### 5.1. Întreținerea

Inspecția constantă și întreținerea atentă vor menține tocătorul de crengi pe benzină în stare de funcționare continuă și vor elimina eventualele posibile probleme.



#### ATENȚIE

Înainte oricărei operații de întreținere:

1. **Oprii tocătorul;**
2. **Așteptați oprirea completă a sistemului de tocare;**
3. **Goliți rezervorul de carburant.**

- Înlocuiți piesele deteriorate numai cu piese de schimb originale, deoarece piesele care nu sunt testate și aprobate de producătorul echipamentului pot provoca daune neprevăzute.
- Lucrările de reparație și întreținere, altele decât cele descrise în această secțiune, trebuie efectuate numai de specialiști calificați.
- În cazul în care tocătorul nu pornește, verificați nivelul carburantului.
- Curățați acumulările de pulberi care blochează fantele de aerisire ale motorului.
- Dacă sesizați o eficiență scăzută a tocătorului deși acesta are toate piesele funcționale, se recomandă să solicitați o inspecție la un service autorizat.
- Temperatura de lucru: + 5 °C...+ 40 °C.
- Temperatura de depozitare: -10 °C...+ 40 °C.

După circa 50 de ore de funcționare:

- Verificați dacă toate piesele sunt bine fixate și dacă sunt parțial înșurubate procedați la strângerea lor dacă este necesar.
- Verificați dacă rolele de concasare prezintă deformări importante sau o uzură accentuată. În acest caz vor trebuie înlocuite cu piese de schimb originale într-un service autorizat.
- Îndepărtați orice corp străin care ar putea să intre în zona de tocare.
- Verificați și după caz ungeți angrenajul cu rulmenți.

### 5.2. Curățarea

- Deschideți camera de tocare și curățați mecanismul cu o perie de sârmă pentru a îndepărta resturile de frunziș. Dacă aveți posibilitatea, suflați periodic toate orificiile, pasajele de ventilare folosind aer comprimat uscat. Toate componentele vopsite trebuie curățate cu o lavetă moale și umedă. Nu utilizați NICIODATĂ solvenți pentru a curăța componentele morii. Aceștia pot dizolva sau deteriora în alt mod materialul.
- Purtați ochelari de protecție dacă utilizați aerul comprimat pentru curățarea utilajului.



#### ATENȚIE

**Nu utilizați niciodată gazolină, benzină, diluant, alcool sau alte substanțe asemănătoare. În caz contrar, pot rezulta decolorări, deformări sau fisuri.**

### 5.3. Depozitarea

Nu depozitați produsul neprotejat în aer liber sau în mediu umed. Păstrați-l într-un loc răcoros și uscat.

Depozitați-l astfel încât acesta să nu poată fi pornit de către persoane neautorizate.

Nu lăsați produsul să stea în soare sau la o temperatură mai scăzută de -10 °C, dacă nu este folosit o perioadă mai lungă de timp.

Depozitați produsul într-un spațiu inaccesibil copiilor, într-o poziție stabilă și sigură.

Nu păstrați produsul ambalat în folie sau în punga de plastic pentru a evita acumularea umidității.

### 5.4. Garanție / Eliminarea produs

Dacă există o problemă de calitate de la data cumpărării în termen de 2 ani, producătorul va furniza servicii de reparații sau înlocuire gratuite.

Daunele provocate de operator ca urmare a utilizării necorespunzătoare sau ca urmare a unor dezastre naturale, nu se încadrează în perioada de garanție și se vor percepe costuri de reparație.

Păstrați certificatul de garanție. Nu este permis să se transfere. Este valabil numai dacă este emis de distribuitorul autorizat sau agenți agreați de către producător.

Nu aruncați produsul sau piesele acestuia împreună cu deșeurile menajere! În conformitate cu Directiva Europeană 2002/96/CE (text consolidat la 15.02.2014) privind deșeurile de echipamente electrice și electronice și punerea în aplicare a acesteia în conformitate cu legislația națională, în-

strumentele electrice care au ajuns la sfârșitul vieții trebuie colectate separat și returnate la o instalație de reciclare compatibilă cu mediul.



Simbolul coșului de gunoi încrucișat indicat pe aparat indică faptul că produsul, la sfârșitul duratei sale de viață utilă, trebuie tratat separat de deșeurile menajere și trebuie trimis la un centru de colectare separat pentru echipamentele electrice și electronice sau returnat la comerciantul cu amănuntul în momentul achiziționarea unui nou echipament echivalent.

Utilizatorul are responsabilitatea de a asigura îndepărtarea produsului la sfârșitul duratei sale de viață în instalațiile de colectare corespunzătoare, cunoscând sancțiunile prevăzute de legislația în vigoare privind deșeurile.

Colectarea selectivă pentru fiecare material pentru reciclare, tratare și eliminare compatibilă cu mediul contribuie la evitarea posibilelor efecte negative asupra mediului și asupra sănătății și promovează recuperarea materialelor din care este compus produsul.

Pentru informații mai detaliate cu privire la sistemele de colectare disponibile, contactați serviciul local pentru eliminarea deșeurilor sau magazinul unde a fost efectuată achiziția.

Producătorii și importatorii își îndeplinesc responsabilitatea pentru reciclarea, tratarea și eliminarea produselor compatibile cu mediul, fie direct, fie prin participarea la un sistem colectiv de colectare și reciclare.

Ambalajul produsului este 100% reciclabil.

Echipamentele electrice uzate și accesoriile acestora conțin o cantitate considerabilă de materii prime și plastic, care pot fi reciclate la rândul lor.

RO



## PROBLEME ȘI REMEDII

**ATENȚIE**

Trebuie să întrerupeți imediat utilizarea produsului și să contactați distribuitorul dacă problemele de funcționare nu pot fi rezolvate utilizând remediile de mai jos.

Defectele minore sunt deseori suficiente pentru a afecta buna funcționare a produsului. În majoritatea cazurilor, veți putea corecta cu ușurință aceste defecte. Vă rugăm să consultați următorul tabel:

Problemă	Cauză probabilă	Moduri de remediere
Dificultăți la pornirea motorului în stare de răcire.	Prea mult combustibil absorbit.	Reduceți alimentarea cu combustibil.
Sunt aruncate resturi netocate, parțial măcinate sau prea puțin fărâmițate.	Role de concasare tocite.	Înlocuiți sau ascuțiți rolele.
	Crengile au un grad mare de umiditate.	Lăsați crengile la soare să se usuce - prezența în exces a apei poate reduce eficiența de tocare.
	Role de concasare avariate.	Înlocuiți rolele de concasare avariate.
Tocătorul funcționează corespunzător, dar motorul se încălzește excesiv.	Cantitate prea mare de frunziș introduse în tocător.	Reduceți debitul de frunze sau viteza de împingere a crengilor, iar dacă problema persistă se recomandă o pauză de răcire.
Tocătorul funcționează, dar vibrează excesiv.	Rulmenți uzați excesiv.	Verificați starea de uzură și înlocuiți piesele uzate.
	Debit prea mare la alimentare.	Reglați debitul de alimentare.
	Rolele prezintă ciupituri, rupturi sau au deformări importante.	Verificați dacă rolele sunt avariate. Dacă este cazul, înlocuiți-le.
Tocătorul s-a oprit brusc din funcționare.	Mecanism de tocare avariata - corpuri străine prezente în cuva de alimentare.	Necesită o evaluare într-un service autorizat.
Motorul nu are putere.	Verificați filtrul de aer.	Curățați sau înlocuiți filtrul de aer.
	Verificați combustibilul.	Drenați rezervorul și carburantul. Alimentați cu benzină proaspătă.

07

## DECLARAȚIE DE CONFORMITATE

1. Denumirea producătorului .....Fabricat in P.R.C. pentru GOLDEN FISH SRL, România
2. Adresa producătorului .....Linia de Centura 5 CTPark Bucharest North, Stefanestii de Jos, Ilfov, 077175
3. Denumire produs..... Tocător de crengi și viță de vie Micul Fermier, ø60mm, motor benzină 7cp pentru rumeguș
4. Număr de identificare produs / Model fabricant:..... GF-2344  
Standarde de armonizare relevante sau trimerile la specificațiile în legătură cu care se declară conformitatea:
5. H.G. nr. 1029 din 3 septembrie 2008 privind condițiile introducerii pe piața (Directiva 2006/42/CE).
6. OG. Nr. 20 din 18 august 2010 (actualizată) privind stabilirea unor măsuri pentru aplicarea unitară a legislației Uniunii Europene care armonizează condițiile de comercializare a produselor.
7. EN 60745-1: 2009+ A11:2010 (EN 62841-1: 2015) - Unele de mână electrice acționate cu motor, scule transportabile și utilaje de gazon și grădină. Siguranță. Cerințe generale.
8. EN ISO 12100: 2010 Siguranța utilajelor - Principii generale pentru proiectare - Evaluarea riscurilor și reducerea riscurilor.
9. EN 55012: 2007 + A1: 2009 - Motoare cu ardere internă. Caracteristici de perturbare radio. Limitele și metodele de măsurare.
10. EN 55014-1: 2006 + A2: 2011 - Compatibilitate electromagnetică. Cerințe pentru electrocasnice, scule electrice și aparate similare.
11. EN ISO 14314:2009 - Motoare cu ardere internă. Cerințele de siguranță pentru echipamentele de pornire RIC.



SC GOLDEN FISH SRL, având sediul social în Linia de Centura 5 CTPark Bucharest North, Stefanestii de Jos, Ilfov, 077175, România, înregistrată la Registrul Comerțului Ilfov cu nr. J23/2652/2016, CUI RO 22908031, prin reprezentant legal Pastrav Gabriel Constantin în calitate de Administrator, declarăm pe propria răspundere, cunoscând prevederile art. 292 Cod Penal cu privire la falsul în declarații, faptul că produsul "**Tocător de crengi și viță de vie Micul Fermier, ø60mm, motor benzină 7cp pentru rumeguș, GF-2344**" care face obiectul acestei declarații de conformitate nu pune în pericol viața, sănătatea și securitatea muncii, nu produce impact negativ asupra mediului și este în conformitate cu Directiva 2006/42/CE privind echipamentele tehnice, Directiva 2014/35/UE cu privire la echipamente electrice destinate utilizării în cadrul unor limite limitate de tensiune, Directiva 2014/30/UE cu privire la compatibilitatea electromagnetică (Hotărârea Guvernului nr. 487/2016), Directiva 2000/14/CE referitoare la emisia de zgomot de către echipamentele destinate utilizării în aer liber.

Semnat pentru și în numele:.....S.C. GOLDEN FISH SRL

Adresa la care se constituie și se păstrează dosarul tehnic: Linia de Centura 5, CTPark Bucharest North, Stefanestii de Jos, Jud Ilfov, 077175;

CUI: RO22908031

Nr. Reg. Com.: J23/2652/2016

Telefon: 0374 496 550

www.micul-fermier.ro

RO

Numele și prenumele persoanei împuternicite:.....Păstrav Gabriel Constantin

Februarie 2024



(Semnătură și ștampilă)

08

## CERTIFICAT DE GARANȚIE

Stimate client,

Vă mulțumim pentru încrederea pe care ne-ați acordat-o prin cumpărarea acestui produs și vă asigurăm de întreaga noastră colaborare pe întreaga perioadă de utilizare a acestuia.

SC GOLDEN FISH SRL, acordă cumpărătorului o garanție legală/comercială în condițiile prezentului certificat de garanție, fără a limita sau elimina drepturile consumatorului în conformitate cu OUG 140/2021 ce transpune Directiva (UE) 2019/771.

SC GOLDEN FISH SRL garantează aplicarea de măsuri corective, fără costuri, în caz de neconformitate a bunurilor și că aceste măsuri nu afectează garanția acordată.

<b>Produs</b>	<b>Tocător de crengi și viță de vie Micul Fermier, ø60mm, motor benzină 7cp pentru rumeguș, GF-2344</b>	
Tip	Produs fără elemente digitale .....	<input type="checkbox"/>
	Produs cu elemente digitale ce încorporează un conținut digital sau serviciu digital .....	<input type="checkbox"/>
	Produs acționat de un motor termic .....	<input type="checkbox"/>
	Produs acționat de un motor electric .....	<input type="checkbox"/>
	Produs de tip accesoriu / Produs fără acționare .....	<input type="checkbox"/>
<b>Comerțiant</b>	Vanzător: ..... / Magazin: .....	
Date de contact	Adresa: .....	
Nr. factură / Data	E-mail: .....	
Semnătură	Tel.: .....	
<b>Cumpărător</b>	Nume/Prenume: .....	
Date de contact	Adresa: ..... E-mail: ..... Tel.: .....	
Semnătură		
<b>Comanda</b>	Achiziție din magazin fizic ..... <input type="checkbox"/> On-line ..... <input type="checkbox"/>	
Modalitate de achiziție	Probă de funcționare realizată ..... <input type="checkbox"/>	
Modalitatea de comandă	Din stocul existent ..... <input type="checkbox"/> La comandă specială ..... <input type="checkbox"/>	
	În stoc dar nu la locul achiziției <input type="checkbox"/>	
<b>Garanția</b>	Consumatori	Profesioniști / Persoane juridice
Legală	2 ani	1 an
Comercială	2 ani	1 an

RO

Semnătură Vanzător .....

**GARANȚIE COMERCIALĂ****2 ani**

Durata medie de utilizare a produsului este de 10 ani dacă se utilizează conform specificațiilor pentru uz gospodăresc și sunt evitate solicitările excesive specifice utilizării industriale. SC GOLDEN FISH SRL, în condițiile prezentului certificat de garanție, acordă cumpărătorului o garanție comercială de **2 ani de la livrarea produsului**.

**GARANȚIE DE CONFORMITATE LEGALĂ****2 ani**

În conformitate cu OUG. nr. 140/2021 pentru transpunerea Directivei (UE) 2019/771

**Perioada de garanție legală de conformitate este de 2 ani de la livrarea produsului.**

Această garanție legală este acordată astfel:

- **CONSUMATORI:** persoana fizică sau grup de persoane fizice constituite în asociații, care acționează în scopuri din afara activităților comerciale, industriale sau de producție, artisanale ori liberale) și este de **2 ani** de la data livrării.
- persoana fizica sau grup de persoane fizice constituite in asociatii, care actionează în scopuri din afara activitatilor comerciale, industriale sau de producție, artisanale ori liberale) și este de **2 ani** de la data livrării.
- **PROFESIONIȘTI:** pentru persoane fizice autorizate, persoane juridice sau alte forme de organizare termenul de garanție este de **1 an** de la data livrării.

**Produse ce includ elemente digitale:**

Dacă produsul include elemente digitale ce încorporează un **conținut digital sau un serviciu digital**, perioada de garanție legală de conformitate pentru conținutul digital sau serviciul digital pentru care contractul de vânzare - cumpărare prevede furnizarea continuă de conținut digital sau a serviciului digital pe durată determinată este:

- 2 ani de la livrare, respectiv de la livrarea bunului - pentru produse cu durată medie de utilizare de 5 ani;
- 5 ani de la livrare, respectiv de la livrarea bunului - pentru produse cu durată medie de utilizare mai mare de 5 ani;
- Pe tot parcursul perioadei de furnizare a conținutului / serviciului digital - pentru furnizare continuă a conținutului / serviciului digital pe o perioadă mai mare de 5 ani.

**REMEDII (incluse în garanția legală de conformitate)**

Firma GOLDEN FISH SRL garantează toate drepturile legale prevăzute de OUG nr.140/2021 în beneficiul consumatorilor cu privire la garanția legală de conformitate. Dispozițiile prezentului certificat de garanție legală de conformitate se completează, în mod corespunzător, cu dispozițiile OUG nr.140/2021.

**Măsurile corective în caz de neconformitate:**

- În caz de neconformitate, consumatorul are dreptul de a beneficia de aducerea în conformitate a bunurilor, de a beneficia de o reducere proporțională a prețului sau de a obține încetarea contractului, în condițiile legii.
- Pentru ca bunurile să fie aduse în conformitate, consumatorul poate opta între reparație și înlocuire, cu excepția cazului în care măsura corectivă aleasă ar fi imposibilă sau, în comparație cu cealaltă măsură corectivă disponibilă, ar impune vânzătorului costuri care ar fi disproportionale, luând în considerare toate circumstanțele (exemplu valoarea bunurilor în cazul în care nu ar fi existat neconformitatea, gravitatea neconformității sau dacă măsura corectivă alternativă ar putea fi executată fără vreun inconvenient semnificativ pentru consumator.
- Consumatorii pot să opteze pentru o anumită măsurată corectivă în cazul în care neconformitatea bunurilor este constantă la scurt timp după livrare, fără a depăși 30 zile calendaristice.

#### • Instalarea incorectă a bunurilor:

Orice neconformitate cauzată de instalarea incorectă a bunurilor este considerată ca reprezentând o neconformitate a bunurilor în una din următoarele situații:

- Instalarea face parte din contractul de vânzare și a fost realizată de vânzător sau sub răspunderea vânzătorului;
- Instalarea, destinată să fie realizată de consumator, a fost realizată de acesta și instalarea incorectă s-a datorat unor erori din instrucțiunile de instalare furnizate de vânzător sau, în cazul bunurilor cu elemente digitale, de către vânzătorul sau furnizorul conținutului digital sau al serviciului digital.

#### Sarcina probei de neconformitate:

- Orice neconformitate care este constatată în termen de un an de la data la care bunurile au fost livrate este prezumată a fi existat deja în momentul livrării bunurilor, până la proba contrarie sau cu excepția cazului în care această prezumție este incompatibilă cu natura bunurilor sau cu natura neconformității.
- În cazul bunurilor cu elemente digitale pentru care contractul de vânzare prevede furnizarea continuă de conținut digital sau de servicii digitale pentru o anumită perioadă, sarcina probei cu privire la conformitatea conținutului digital sau a serviciului digital pe parcursul perioadelor de garanție legală îi revine vânzătorului în cazul unei neconformități care este constatată pe parcursul acestei perioade - art. 10 (3).

#### Remedierea bunurilor prin reparație:

- În cazul în care neconformitatea este remediată prin reparație, termenele se prelungesc cu timpul de nefuncționare a bunului, din momentul la care a fost adusă la cunoștința vânzătorului lipsa de conformitate până la predarea efectivă a bunului în stare de utilizare normală către consumator.

#### Remedierea bunurilor prin înlocuire:

- În cazul în care neconformitatea este remediată prin înlocuire, pentru bunurile care înlocuiesc bunurile neconforme, termenele legale de garanție pentru produsul înlocuit încep să curgă de la data înlocuirii cu noul produs.

#### Reducerea prețului și încetarea contractului:

Consumatorul are dreptul fie să obțină o reducere proporțională a prețului în conformitate cu legea, fie să obțină încetarea contractului de vânzare în condițiile legii, în oricare dintre următoarele cazuri:

- Vânzătorul nu a finalizat reparația sau înlocuirea sau, după caz, nu a finalizat reparația sau înlocuirea potrivit prevederilor legii sau vânzătorul a refuzat să aducă în conformitate bunurile potrivit prevederilor legii;
- Se constată o neconformitate, în pofida eforturilor vânzătorului de a o remedia;
- Neconformitatea este de o asemenea gravitate încât justifică o reducere de preț sau dreptul la încetarea imediată a contractului de vânzare;
- Vânzătorul a declarat că nu va aduce bunurile în conformitate într-un termen rezonabil sau fără inconveniente semnificative pentru consumator ori acest lucru reiese clar din circumstanțele cazului.

Consumatorul are dreptul de a suspenda plata unei părți restante din preț bunurilor sau a unei părți a acesteia până în momentul în care vânzătorul își va fi îndeplinit obligațiile care îi revin în temeiul legii.

Reducerea de preț este proporțională cu diminuarea valorii bunurilor primite de consumator în comparație cu valoarea pe care bunurile ar avea-o dacă ar fi în conformitate.

**ÎNCETAREA CONTRACTULUI:**

- Nu poate fi solicitată dacă vânzătorul dovedește că neconformitatea este minoră;
- Poate fi solicitată pentru totalitatea bunurilor achiziționate și livrate, deși motivul de încetare vizează doar anumite bunuri, în cazul în care consumatorului nu i se poate pretinde în mod rezonabil să accepte să păstreze numai bunurile conforme;
- Determină obligația consumatorului de a returna vânzătorului bunurile, pe cheltuiala vânzătorului;
- Determină obligația vânzătorului de a rambursa consumatorului prețul plătit pentru bunuri la primirea bunurilor sau a unei dovezii prezentate de consumator că bunurile au fost returnate;
- Vânzătorul va folosi aceleași modalități de plată ca și cele folosite de consumator pentru tranzacția inițială, cu excepția cazului în care consumatorul a fost de acord cu o altă modalitate de plată și cu condiția de a nu cădea în sarcina consumatorului plata de comisioane în urma rambursării.

Garanția legală pentru viciu ascuns este aplicabilă în condițiile legii, conform OG nr. 21/1992 (revizia 2) privind protecția consumatorului, OUG nr. 140/2021 și Codului Civil. Viciul ascuns reprezintă deficiența calitativă a unui produs livrat sau a unui serviciu prestat care nu a fost cunoscută și nici nu putea fi cunoscută de către consumator prin mijloacele obișnuite de verificare.

**DREPTUL DE RETUR****Achiziție prin comanda specială**

Produsele aduse pe comandă specială de la furnizori externi care nu sunt în stoc, pentru care s-a solicitat producerea lor și s-a achitat un avans, **NU** sunt returnabile sub nici o formă, cu excepția lipsei vizibile de conformitate. Comanda specială se va emite după semnarea unui Contract de vânzare-cumpărare încheiat între cele două părți, care detaliază toți termenii și condițiile speciale care se aplică.

**Achiziție din stoc din magazinul fizic**

Produsele achiziționate din magazin, pe care Cumpărătorul are posibilitatea să le inspecteze și să le recepționeze pe loc, **NU** sunt returnabile, cu excepția lipsei de conformitate.

**Achiziție din stocul nedisponibil inspectării**

Produsele care nu sunt în stoc, dar sunt deja comandate de Vânzător sau produsele din stoc care **NU** sunt disponibile Consumatorului să le inspecteze și să le recepționeze pe loc, în cazul în care s-a achitat avans, pot fi returnate în termen de maxim 14 zile de la primirea produselor.

**Achiziție prin comerț la distanță**

Produsele achiziționate prin comerț la distanță (online, telefonic, etc.) se supun termenilor directivei 2011/83/UE și pot fi returnate în termen de 14 de zile, indiferent de motiv. Dacă Consumatorul se decide să returneze produsul în termenul legal, costurile de transport sunt suportate integral de către acesta.

**Procedura de retur**

Cumpărătorul va transmite o solicitare de retur prin email, telefon sau poșta în termen de maxim 14 zile de la recepția produselor și să returneze produsele în starea lor originală la magazinul de la care au fost achiziționate, în maxim 14 zile de la transmiterea solicitării.

Cumpărătorul are posibilitatea de a alege alte produse din stoc, de o valoare totală minimă cu cea a produselor returnate, în termen de maxim 14 zile de la transmiterea solicitării. Produsele alese la schimb nu pot fi din nou returnate, cu excepția lipsei de conformitate

**CONDIȚII DE ACORDARE A GARANȚIEI:****INFORMAȚII**

Pentru orice defecțiune apărută în perioada de garanție legală, apălați la vânzător, respectiv prin magazinul de unde a fost achiziționat produsul sau direct la:  
service@micul-fermier.ro; tel: +40 751 098 855; contact@micul-fermier.ro; tel: +0374 496 550.

Reparațiile / înlocuirile se efectuează cu respectarea următoarelor condiții:

- Fără costuri și fără vreun inconvenient semnificativ pentru consumator, ținând seama de natura bunurilor și de scopul pentru care consumatorul a solicitat bunurile în cauză;
- Consumatorul pune bunurile la dispoziția vânzătorului, iar vânzătorul preia bunurile înlocuite pe propria cheltuială;
- Obligația de a repara sau înlocui bunurile include, după caz, demontarea bunurilor neconforme și instalarea bunurilor de înlocuire sau a bunurilor reparate sau suportarea costurilor aferente demontării și instalării;
- Consumatorul nu este obligat să plătească pentru utilizarea normală a bunurilor înlocuite în perioada care a precedat înlocuirea acestora.

**Reclamațiile referitoare la aspectele prevăzute mai jos, se rezolvă numai contra cost:**

- Piese și accesorii care prezintă lovituri, zgârieturi, spărturi sau deformări din vina exclusivă a consumatorului.

**NU SE ACORDĂ GARANȚIE ÎN CAZUL:**

- Deteriorarea și/sau defectarea produsului ca urmare a nerespectării parțiale sau totale a instrucțiunilor.
- Modificarea stării originale a produsului în scopul depășirii performanțelor.
- Sunt excluse de la garanție defectele rezultate de uzură sau solicitarea excesivă.
- Produsele desigilate sau la care s-a intervenit în vederea reparării de către persoane neautorizate.
- Produsele care au fost utilizate pentru alte scopuri decât cele indicate în prezentul manual.

Drepturile consumatorului sunt cele prevăzute în OUG nr. 140/2021 și OG 21/1992 (republicată).

În cadrul acestui proces, GOLDEN FISH SRL vă prelucrează datele cu caracter personal, cu respectarea legilor aplicabile privind confidențialitatea și protecția datelor - [www.micul-fermier.ro](http://www.micul-fermier.ro)

Declarație Vânzător	DA	NU
Produsul achiziționat nu prezintă neconformități evidente	<input type="checkbox"/>	<input type="checkbox"/>
Produsul/ambalajul nu prezintă deteriorări evidente	<input type="checkbox"/>	<input type="checkbox"/>
Am predat cumpărătorului documentele de însoțire	<input type="checkbox"/>	<input type="checkbox"/>
Semnătură Vânzător	<input type="text"/>	

Declarație Cumpărător	DA	NU
Am verificat aspectul și componența produsului/accesoriilor	<input type="checkbox"/>	<input type="checkbox"/>
La achiziție s-a efectuat o proba de funcționare	<input type="checkbox"/>	<input type="checkbox"/>
Am luat la cunoștință despre condițiile de acordare a garanției	<input type="checkbox"/>	<input type="checkbox"/>
Semnătură Cumpărător	<input type="text"/>	

RO

**INTERVENȚII ÎN PERIOADA DE GARANȚIE:**

Nr.	Data intrării	Nr. factură	Prelungire garanție	Semnătură
1				
Constatări la recepție:				
Reparațiile efectuate:				

Nr.	Data intrării	Nr. factură	Prelungire garanție	Semnătură
2				
Constatări la recepție:				
Reparațiile efectuate:				

Nr.	Data intrării	Nr. factură	Prelungire garanție	Semnătură
3				
Constatări la recepție:				
Reparațiile efectuate:				

www.micul-fermier.ro

**GOLDEN FISH SRL**

Micul Fermier - Depozitul Central Ștefăneștii de Jos  
Linia de Centură 5, CTPark Bucharest North  
Ștefăneștii de Jos, Ilfov 077175, România  
email: service@micul-fermier.ro  
contact@micul-fermier.ro  
Tel: +40 751 098 855; +0374 496 550