

DETOOLZ

produse **TMF**

Manual de utilizare si intretinere

Instructiuni originale | Revizia 02 | 04/2026

pentru gips-carton,
glet, tencuiala si
suprafete vopsite

reduce oboseala uti-
lizatorului la lucrari
de lunga durata



constructie robusta
pentru durabilitate
ridicata

sistem de aspiratie
care reduce praful
in timpul lucrului

DZ-C200

Slefuitor pentru perete extensibil cu aspiratie, diametru $\varnothing 215$, 750W

Echipament performant, conceput pentru lucrari de finisare eficiente si curate
Asigura o slefuire constanta si uniforma a suprafetelor mari precum pereti si tavane
Manerul extensibil permite accesul facil la zone greu accesibile sau aflate la inaltime



➤ INSTRUCTIUNI ORIGINALE

Cititi cu atentie prezentele instructiuni de functionare inainte de prima punere in functiune a produsului si respectati obligatoriu instructiunile de siguranta! nerespectarea indicatiilor din prezentul manual scuteste producatorul de orice raspundere si duce la pierderea garantiei! Pastrati acest manual pentru referinte ulterioare.

2026 Toate drepturile rezervate

**MICUL
FERMIER**
.RO

creștem împreună, din 2007

CUPRINS:

1. INFORMATII GENERALE	4
1.1.DESCRIERE MANUAL	4
1.2.UTILIZAREA SI SCOPUL MANUALULUI	4
1.3.SIMBOLOGIA UTILIZATA	4
2. INSTRUCIUNI DE SIGURANTA.....	5
2.1 PRECAUTII GENERALE.....	5
2.2 SECURITATE PERSONALA.....	5
2.3 RISCURI REZIDUALE.....	6
2.4 INSTRUCIUNI DE SIGURANTA ELECTRICA.....	6
2.5 REGULI DE SECURITATE SPECIFICE	7
3. DATE TEHNICE - DESCRIEREA PRODUSULUI	8
3.1 DESCRIEREA PRODUSULUI.....	8
3.2 SPECIFICATII TEHNICE	9
4. INSTRUCIUNI DE OPERARE	10
4.1.PUNEREA IN FUNCTIUNE	10
5. INSTRUCIUNI DE OPERARE	12
5.1.MODUL DE OPERARE	12
6. INTRETINERE SI ELIMINARE	13
6.1.INTRETINEREA	13
6.2. CURATAREA	13
6.3. DEPOZITAREA.....	13
6.4.GARANTIE / ELIMINARE PRODUS	13
7. PROBLEME SI REMEDII	15
8. DECLARATIE DE CONFORMITATE.....	16
9. CERTIFICAT DE GARANTIE.....	17

STIMATE CLIENT,

↗ Firma GOLDEN FISH SRL este constant preocupata de cresterea calitatii produselor si serviciilor, precum si de largirea si diversificarea portofoliului de produse disponibile, pentru a va oferi deplina satisfactie. Va rugam sa cititi cu atentie prezentul manual inaintea primei utilizari si ulterior pastrati-l cu atentie, intr-un loc accesibil pentru orice consultare viitoare. Acest manual este compatibil cu produsul:

Slefuitor pentru perete extensibil cu aspiratie, diametru Ø215, 750W, DZ-C200

In numele intregii noastre echipe, va multumim pentru increderea pe care ne-ati acordat-o prin cumpararea acestui produs si va asiguram de intreaga noastra colaborare. Suntem siguri ca acest produs nou, modern, functional si practic, fabricat din materiale de cea mai buna calitate, va va satisface exigentele in cel mai bun mod cu putinta.

Pentru a obtine cele mai bune rezultate este important sa cititi in intregime instructiunile din acest manual.

Manualul de utilizare este parte integranta a acestui produs. Acesta include instructiuni importante despre siguranta, utilizare si eliminare. Inainte de a incepe sa folositi aparatul, cititi cu atentie toate instructiunile privind operarea si siguranta.

Producatorul nu este raspunzator de orice pagube produse persoanelor sau proprietatilor cauzate de instalarea si utilizarea incorecta a produsului.

MULTUMESC

Gabriel Pastrav,
Director General



Golden Fish SRL face eforturi permanente pentru a pastra acuratetea informatiilor din acest manual. Uneori produsele pot avea culori sau nuante diferite ce sunt modificate de catre producator fara preaviz. Imaginile furnizate au caracter informativ si pot contine unele diferente in functie de configuratia constructiva a produsului comercializat.

INFORMATII GENERALE

1.1.Descriere manual

Prezentul manual a fost redactat pe baza documentelor originale realizate de catre producator si a fost localizat pentru comercializare pe piata locala. In acest document se regasesc integral toate indicatiile originale provenite de la producator.

Manualul reflecta stadiul actual al produsului comercializat si nu poate sa fie considerat inadecvat in cazul in care urmeaza altele noi versiuni ce vor fi supuse unor actualizari ulterioare.

Producatorul isi rezerva dreptul de a face acest lucru prin actualizarea manualele de utilizare si intretinere fara obligatia de a actualiza manualele produselor deja comercializate decat in cazuri exceptionale.

Daca aveti indoieli sau nu intelegeti pe deplin datele prezentate in acest manual, contactati centrul de service zonal, distribuitorul autorizat sau direct adresati o cerere catre producator.

Se specifica faptul ca producatorul intentioneaza sa continue optimizarea produsului dvs.

1.2.Utilizarea si scopul manualului

Protejati-va pe dumneavoastra si pe ceilalti de ranire prin utilizarea corecta a produsului - cititi manualul inaintea primei utilizari si urmati toate masurile de siguranta.

Scopul acestui manual este de a va aduce la cunoastinta modalitatea eficienta de utilizare si intretinere in conditii de siguranta pentru o utilizare de durata a produsului achizitionat.

Pastrati cu atentie manualul, intr-un loc accesibil pentru orice consultare viitoare. In caz de pierdere sau deteriorare solicitati o copie de la distribuitorul dvs. sau direct la producator.

1.3.Simbologia utilizata

Pe parcursul manualului veti regasi urmatoarele modalitati de atentionare:

PERICOL

In cazul in care exista un pericol cu consecinte grave ce pot cauza leziuni utilizatorului sau altor persoane.

ATENTIE

Trebuie sa acordati maxima atentie indicatiilor prezentate pentru a evita situatii care pot deteriora produsul sau alte utilaje sau pot avea consecinte asupra mediului inconjurator.

INFORMATII

In cazul unor informatii particulare.

NOTA/OBSERVATIE

In cazul in care utilizarea neadecvata poate conduce la pierderea garantiei producatorului.

SIMBOL	SEMNICIFICATIE
	ATENTIE Atentionare pentru situatii cu potential pericol
	PERICOL GENERAL Atentie pericol generic urmat de explicatia tipului de pericol.
	PERICOL ELECTRIC Semnalizeaza prezenta tensiunii electrice sau a unor echipamente care utilizeaza tensiunea electrica.
	INTERVENTIE MECANICA Atentionare pentru interventii necesare asupra elementelor mecanice.
	INTERVENTIE ELECTRICA Atentionare pentru interventii necesare asupra elementelor electrice.
	PRIM AJUTOR IN CAZ DE ACCIDENT

INSTRUCIUNI DE SIGURANTA

2.1 Precautii generale

Slefuitor pentru perete extensibil cu aspiratie, diametru Ø215, 750W, DZ-C200 este un produs robust, eficient si usor de utilizat in activitatile de curatare, slefuire a peretilor gletuiti, cu tapet sau ghips si a tavanelor, atat in cazul constructiilor noi, cat si lucrarilor de renovare.

Este necesar sa va asigurati ca montarea si conectarea electrica se face cu protectie la variatii de tensiune si suprasarcina.

Conectarea electrica se face doar la priza cu impamantare in loc ferit de discul de electrocutare in timpul functionarii echipamentului.



ATENTIE

Producatorul nu este raspunzator de orice pagube produse persoanelor sau proprietatilor, cauzate de instalarea incorecta a produsului. Cititi si intelegeti toate instructiunile. Nerespectarea tuturor instructiunilor enumerate mai jos poate duce la accidente.

2.2 Securitate personala



ATENTIE

NU este permisa utilizarea masinii in zone cu pericol de explozie, pentru curatarea suprafetelor cu depuneri de substante nocive, cu vopseluri pe baza de plumb, cu urme de acizi sau solventi si alte produse similare. Acest produs este destinat suprafetelor plane si uscate.



PERICOL

Se interzice utilizarea masinii de slefuit de catre copii sau persoane cu dizabilitati locomotorii, cu capacitati psihiatrice, senzoriale sau mintale limitate sau de persoane nefamiliarizate cu instructiunile din prezentul manual.



PERICOL

Nu lasati copii nesupravegheati in preajma masinii sau sa se joace cu aceasta. Nu utilizati masina de slefuit in alte scopuri decat cele prezentate in acest manual.



PERICOL

Tineti mainile departe de zona de lucru. Indepartati de partile mobile ale masinii: parul, sireturile, imbracamintea libera, cablurile electrice sau alte fire ce pot fi antrenate accidental.



ATENTIE

Purtati echipament de protectie personala.



Se recomanda purtarea unei masti de praf, dispozitiv de protectie pentru auz, manusi si sort de atelier.

Protejati-va ochi cu ochelari speciali, inclusiv cand realizati curatarea masinii cu aer comprimat.



INFORMATII

Inlocuiti imediat componentele deteriorate sau defecte. Folositi pentru aceasta doar piese de schimb originale. Orice reparatie neautorizata cu piese neadecvate conduce la pierderea garantiei.

Reglati lungimea coloanei extensibile a sculei pentru o utilizare comoda fara a va solicita excesiv spatela.

NU lucrati cu rezervorul de praf plin sau fara ca acesta sa fie montat corect.



ATENTIE

NU fortati slefuitorul de pereti!



Nu utilizati accesorii sau consumabile nerecomandate acestui produs. Utilizarea unui disc de slefuire cu alt diametru exterior si grosime decat cele recomandate poate conduce la accidente grave.

Inainte de fiecare utilizare, inspectati accesorii precum: discurile abrazive pentru a identifica aschii si fisuri, discul de sprijin pentru a identifica fisuri, deteriorare sau uzura excesiva, peria de sarma pentru a identifica fire slabite sau fisurate. Daca scula electrica sau un accesoriu este scapat din mana, nu trebuie sa o mai utilizati fara a identifica eventualele deteriorari si dupa caz sa interveniti pentru remedierea sau inlocuirea pieselor afectate.

Dupa inspectarea si instalarea unui accesoriu, pozitionati-va, atat dvs. cat si persoanele din zona, la distanta cat mai mare fata de piesele mobile si actionati scula electrica la turatia maxima fara sarcina timp de un minut. Doar dupa aceasta proba se poate utiliza slefuitorul in mod normal.

Dupa utilizarea slefuitorului trebuie sa opriti alimentarea electrica si sa asteptati oprirea completa a cablului de slefuire inainte de a-l asezati pe sol.



ATENȚIE

Utilizați întotdeauna slefuitorul folosind ambele mâini. Oprite-l imediat dacă apar vibrații neobișnuite sau alte anomalii.



PERICOL

Praful produs de slefuitor este nociv pentru sănătate.



ATENȚIE

Persoanele din apropiere trebuie să păstreze o distanță sigură față de zona de lucru.

Toate persoanele care intră în zona de lucru trebuie să poarte echipament de protecție personală.

Curățați regulat orificiile de aerisire ale slefuitorului.

Când capul de slefuire întâlnește o suprafață cu alte caracteristici poate apărea ciupirea sau agatarea discului fapt ce produce un recul resimțit de către operator. Reculul poate fi periculos și de cele mai multe ori este consecința unei utilizări greșite a slefuitorului. Pentru a evita aceste situații dar și pentru a diminua eventualele riscuri se recomandă:

- poziționați corpul și brațele astfel încât să preluați ușor forțele de recul sau reacția de cuplu la pornire;
- acordați o atenție sporită la colțurile și marginile peretilor deoarece în aceste zone apare o instabilitate în orientarea slefuitorului;
- evitați contactul dintre discul de slefuire și alte piese fixate pe pereți sau tavan;
- nu utilizați hârtie de slefuit cu dimensiuni mai mari decât cele recomandate.
- Se recomandă să mențineți emisiile de zgomot și vibrații la nivel cât mai redus prin:
- menținerea slefuitorului în stare bună de funcționare printr-o întreținere corectă;
- evitarea suprafețelor care pot solicita excesiv slefuitorul prin apariția repetată a reculului;
- curățirea slefuitorului în mod regulat;
- evitarea forțării slefuitorului.

Nu interveniți asupra slefuitorului dacă sunteți sub influența drogurilor, alcoolului sau medicamentelor. Un moment de neatenție în timpul funcționării poate duce la vătămări corporale grave.

2.3 Riscuri reziduale

Chiar dacă utilizați acest slefuitor în conformitate cu instrucțiunile prezentate în acest manual, anumite riscuri reziduale nu pot fi excluse.

Pot apărea următoarele riscuri reziduale:

- Afecțiuni pulmonare ca urmare a expunerii îndelungate la o sursă de praf.
- Deteriorarea în timp a auzului.
- Deteriorarea sănătății cauzată de vibrațiile transmise bratului și solicitării coloanei dacă echipamentul este utilizat o perioadă îndelungată într-o poziție rigidă și fără pauze de odihnă și relaxare a musculaturii.

2.4 Instrucțiuni de siguranță electrică

Rămâneți în alertă și fiți precaut atunci când manevrati partea electrică.

Conectarea electrică se face doar la priza cu împământare în loc ferit de riscul de electrocutare în timpul funcționării echipamentului.

Verificați întotdeauna că tensiunea de alimentare se corespunde cu cea înscrisă pe slefuitor.



PERICOL ELECTRIC

Apucați slefuitorul doar de suprafețele izolate atunci când este posibil ca discul de slefuire să intre în contact cu un cablu electric ascuns în pereți sau propriul cablu.

Mențineți cablul de alimentare la distanță față de capul de slefuire.



PERICOL ELECTRIC

Verificați cablul electric pe toată lungimea acestuia, verificați și stecherul înainte și după fiecare utilizare, și în caz de deteriorare apelați la un electrician autorizat.

Nu transportați slefuitorul ținând-l de cablul electric și nu trageți de cablul electric pentru a deconecta din priză.

Cablul de alimentare se va amplasa astfel încât să nu fie calcat, tăiat sau supus la deteriorare.

Țineți cablul electric de alimentare al slefuitorului la distanță față de sursele de căldură.

Nu atingeți stecherul cu mâinile ude, există risc de electrocutare.

Scoateți slefuitorul din priză, ținând de stecher, și nu de cablul de alimentare. Conectați întotdeauna numai la o priză cu împământare, montată corect și verificată.

Priza împământată și stecherul unui cablu prelungitor trebuie așezate în zone protejate evitându-se contactul cu apă.

Tensiunea de funcționare a slefuitorului este de 220 -240V / 50...60 Hz. Fluctuația tensiunii electrice ar trebui să se situeze între 0,9+1,1 din valoarea nominală.

In cazul in care slefuitorul este departe de o sursa de alimentare, va rugam sa instalati cablul de alimentare conform instructiunilor din tabelul urmator:

Lungimea cablului	Sectiunea cablului
<100m	1.5mm
>100m	2.5mm



PERICOL ELECTRIC

Daca cablul de alimentare este deteriorat, acesta trebuie imediat inlocuit la un centru service sau de catre personal calificat si autorizat.

Urmarii buna functionare a slefuitorului si daca sesizati aparitia de scantei excesive la motor opriti imediat lucrul si verificati uzura periiilor.

Schimbarea periiilor motorului electric se poate face doar intr-un centru service autorizat sau de catre personal calificat si autorizat.

Opriti slefuitorul atunci cand observati aparitia unor caderi de tensiune repetate sau tensiune electrica anormala.

2.5 Reguli de securitate specifice

In eventualitatea unui accident, solicitati ajutorul persoanelor aflate in apropiere pentru a opri imediat functionarea slefuitorului si pentru a inchide alimentarea cu curent a zonei de lucru.

Dupa aceasta indepartati eventualele persoane ranite din zona de lucru si apelati la serviciul de urgenta.

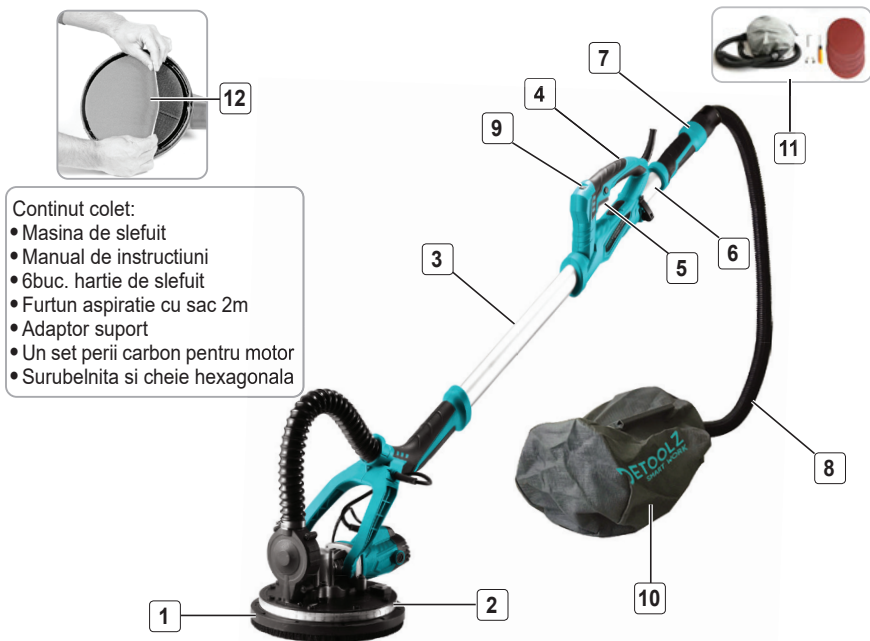


PRIM AJUTOR

Asigurati-va din timp ca exista o trusa de prim ajutor in apropierea locului unde folositi slefuitorul. Completati ulterior orice produs de prim ajutor folosit.

Cand apelati la medic utilizand numarul unic de urgenta 112, va rugam sa furnizati urmatoarele informatii:

- Adresa completa la care s-a produs accidentul;
- Date privind modul de producere: electrocutare sau accidentare mecanica;
- Numarul de persoane ranite;
- Starea ranitilor si felul leziunilor.

DATE TEHNICE**3.1 Descrierea produsului DZ-C200****SLEFUIITOR PENTRU PERETE EXTENSIBIL
CU ASPIRATIE, DIAMETRU Ø215, 750W**

Continut colet:

- Masina de slefuit
- Manual de instructiuni
- 6buc. hartie de slefuit
- Furtun aspiratie cu sac 2m
- Adaptor suport
- Un set perii carbon pentru motor
- Surubelnita si cheie hexagonala

DZ-C200

Fig.1

Nr.	Descriere
1	Cap de slefuire
2	LED iluminare zona de lucru
3	Coloana extensibila
4	Maner anterior
5	Comutator pornit/oprit
6	Blocare coloana extensibila

Nr.	Descriere
7	Maner posterior
8	Furtun pentru sacul de praf
9	Regulator de viteza
10	Sac colectare praf
11	Accesorii si consumabile
12	Disc de slefuire

3.2 Specificatii tehnice

Slefuitor pentru perete extensibil cu aspiratie, diametru Ø215, 750W, DZ-C200 a fost proiectat pentru slefuirea peretilor si a plafonanelor din gips-carton sau tencuiala. Slefuitorul ofera o finisare superioara si mai rapida in comparatie cu metodele clasice de slefuire pentru constructii noi sau renovari. Slefuitorul de pereti DZ-C200 functioneaza cuplat cu un aspirator si asigura operarea in conditii de perfecta curatenie, cu reducerea semnificativa a costurilor.

Slefuitorul de pereti este destinat aplicatiilor casnice, performantele tehnice permitandu-i executarea operatiilor de:

- slefuire a peretilor si a tavanelor interioare si exterioare;
- slefuire a peretilor de rigips;

Slefuitor pentru perete extensibil cu aspiratie, diametru Ø215, 750W, DZ-C200 nu este proiectat pentru uz industrial.

Nu este permisa utilizarea discurilor de debitat, discurilor de polizare, discurilor de slefuire tip elicopter sau a perilor de sarma.

Folositi aparatul numai in modul descris si numai in domeniile de utilizare indicate. Orice alta utilizare sau modificare a aparatului este considerata ca o utilizare necorespunzatoare scopului si reprezinta pericole considerabile de accidente. Pentru daunele cauzate de o utilizare necorespunzatoare scopului, producatorul nu preia nicio responsabilitate.

Slefuitor pentru perete extensibil cu aspiratie, diametru Ø215, 750W, DZ-C200 are urmatoarele caracteristici:

Slefuitor pentru perete extensibil cu aspiratie, diametru Ø215, 750W, DZ-C200 prezinta urmatoarele caracteristici tehnice:

Caracteristici	DZ-C200
Putere	750W
Tesiune/Frecventa	230V / 50Hz
Diametrul capului de slefuire	Ø215 mm
Viteza rotatie motor	1000...1600 rpm
Lungime furtun aspiratie	2m
Nivelul presiunii acustice LpA	85 dB
Nivelul puterii sunetului LWA	96 dB
Clasa de protectie electrica	□ Dublu izolata II
Dimensiuni de gabarit	1200 / 1800mm
Greutate bruta/neta	4,5kg

- Asigura reducerea semnificativa a duratei de lucru in raport cu operatiile similare realizate prin metode clasice;
- Maner telescopic ajustabil;
- Regulator de viteza ce permite controlul vitezei de rotatie a discului de slefuire;
- Start usor pentru reducerea reculului specific cuplului de pornire;
- Prindere cu arici pentru inlocuirea rapida si comoda a foii abrazive;
- Constructie robusta pentru stabilitatea tijei extensibile;
- Design ergonomic pentru o manipulare usoara si un plus de confort;
- Functie de aspiratie performanta care asigura operarea in conditii de curatenie cu reducerea semnificativa a costurilor.
- Construit din materiale de fabricatie de cea mai buna calitate, usoare si rezistente pentru o durata de viata extinsa;
- Design unic al placii de slefuire pentru absorbtia completa a prafului rezultat la utilizare;
- Segmentul de perie detasabil permite slefuirea pana la margine.



ATENȚIE

Valorile indicate in tabel, se refera la o scula electrica noua. Utilizarea zilnica duce la modificarea valorilor de zgomot.

RO

INSTRUCIUNI DE OPERARE

4.1. Punerea in functiune

Înainte de operarea cu slefuitorul de pereti sau în cazul montării/inlocuirii hârtiei abrazive, **asigurați-vă ca dispozitivul este oprit și nu este conectată alimentarea cu energie electrică.**

Pentru o transportare ușoară, acest produs poate fi pliat. Înainte de utilizare, instalați complet produsul.

Asamblare Slefuitor pentru perete extensibil cu aspiratie, diametru Ø215, 750W, DZ-C200:

- Desfaceți clapeta de îndoire, conectați corpul cu manerul frontal.
- Slăbiți butonul de reglare a manerului din spate, conectați manerul din spate și manerul de asistare.
- Reglați lungimea manerului și strângeți butonul de reglare. (Fig.2)

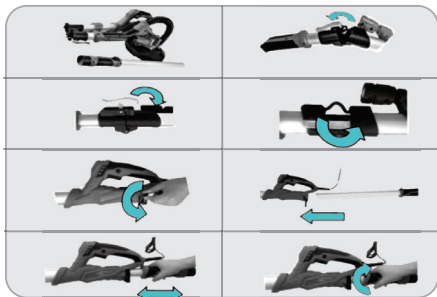


Fig.2

Montarea discului de slefuire:

- Deconectați mașina de la rețea;
- Așezați slefuitorul pe o suprafață plană uscată;
- Desprindeți discul abraziv uzat;
- Asigurați-vă că aveți disponibil un disc de slefuire conform specificațiilor pentru acest produs;
- Scoateți smirghelul din cutia de instrumente și apoi fixați-l pe disc (Fig.3). Partea din spate a smirghelului se va lipi automat cu discul.

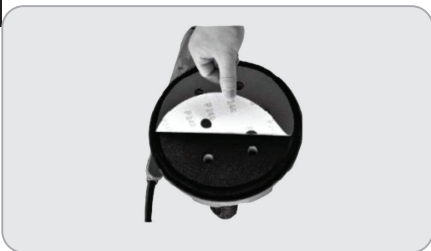


Fig.3

- Efectuați un test de funcționare pentru a verifica dacă noul disc abraziv de slefuire este perfect centrat.

Pentru o eficiență maximă la slefuire, este necesar să schimbați smirghelul după ce dispozitivul a fost funcțional pentru o anumită perioadă de timp. Inspectați periodic gradul de uzură a suprafeței abrazive.

Inlocuirea placutei de slefuire:

- Îndepărtați discul abraziv de hârtie.
- Țineți fix capul de slefuire, pentru a preveni rotirea acestuia și slăbiți șurubul cu ajutorul cheii hexagonale din dotare. (Fig.4)
- Dezasamblați capul de slefuire.
- Înlocuiți piesele uzate.
- Asamblați capul de slefuire în ordine inversă după care aplicați un disc abraziv nou de hârtie.

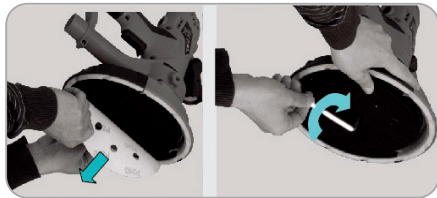


Fig.4

Înainte de montarea noului disc de slefuire trebuie să verificați starea placutei de slefuire. Dacă aceasta prezintă ciupituri sau deformări importante este necesar să fie înlocuită urgent cu o piesă de schimb originală sau apelati la un centru service autorizat. În caz contrar riscați să reduceți calitatea lucrărilor executate și chiar să apărea oscilații periculoase urmate de desprinderea discului de hârtie abrazivă.

Conectarea furtunului de aspirare:

- Deconectați mașina de la rețea;
- Conectați furtunul de aspiratie la sacul de praf după care fixați-l de slefuitor prin clipsare. (Fig.5)

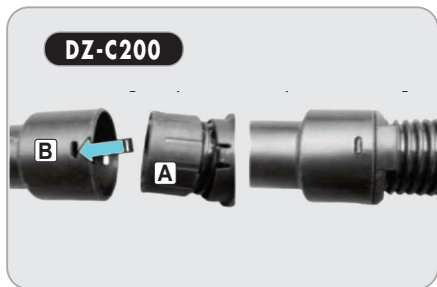


Fig.5

- Demontarea se realizeaza in secventa inversa asamblarii.

La folosirea sacilor de filtrare neautorizati pentru praful fin din constructii, este posibila o crestere a cantitatii particulelor de praf din aer in zona de lucru. Sistemul respirator uman este afectat de expunerea prelungita la concentratie mare de praf in atmosfera.

Pornirea/oprirea slefuitorului:

Pentru pornire:

- Asezati-va corpul intr-o pozitie stabila.
- Pentru a porni tineti ferm slefuitorul de maner (1) si apasati comutatorul (2)
- Pentru a bloca pe pozitia pornit, apasati butonul de blocare(3) apoi eliberati comutatorul, dupa care eliberati butonul de blocare
- Pentru a opri slefuitorul, apasati si eliberati comutatorul. (Fig.6)

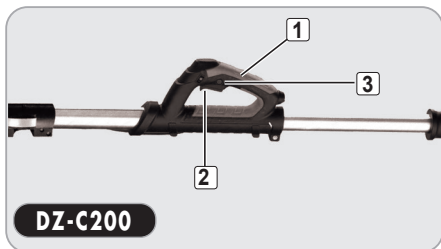


Fig.6

Reglarea turatiei:

Turatia slefuitorului se poate regla pentru a corespunde unor lucrari diferite. Folosind rotita de reglaj Fig 7 (1) poate fi reglata turatia, urmarind indicatiile gradate ale acesteia.

In general, trebuie sa utilizati turatia mai mare pentru indepartarea rapida a cantitatilor mari de material si turatia mai mica pentru un control mai precis.



Fig.7



ATENȚIE

Inainte de pornirea slefuitorului puneti regulatorul de viteza in dreptul vitezei minime pentru un recul redus la pornire.

Nu este recomandat sa apasati cu putere discul pe suprafata de prelucrat.

Aplicarea discului slefuirii la colt:

Acest produs are un disc de slefuire partial detașabil.

- Apasati butonul de dezasamblare a discului Fig 8 (1)
 - Slabiti in sens invers acelor de ceasornic pentru a putea scoate parte din discul de slefuit.
- Cu aceasta functie se poate slefui usor coltul.

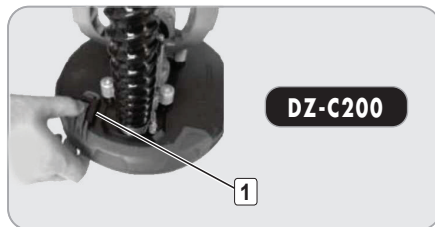


Fig.8

Ajustarea puterii de aspiratie:

Pentru a salva forta fizica a muncitorului, aceasta masina este proiectata cu putere de aspiratie pentru a reduce gravitatea masinii. Atunci cand se conecteaza la aspirator (DZ-C200), sistemul de aspiratie va face ca masina sa se prinda pe peretele de gips-carton, operatorul poate ajusta aspiratia in consecinta. Atunci cand conectati slefuitorul cu un aspirator, puterea de aspiratie poate fi reglata prin modificarea butonului de reglare a aspiratiei.

Inlocuirea periei de carbune:

- La achizitionarea produsului acesta are o perie de carbune de rezerva pentru inlocuire.
- Folositi surubelnita pentru a deschide capacul periei de carbune si scoateti peria uzata. (Fig. 9).
- Puneti peria noua in suportul de perie, utilizati surubelnita pentru a fixa bine capacul periei de carbune.

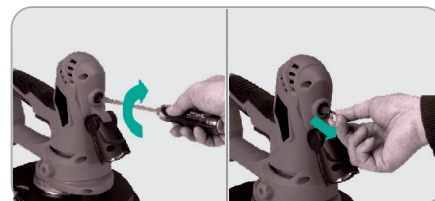


Fig.9

Iluminarea zonei de lucru:

Acest produs este echipat cu o lanterna pentru iluminarea zonei de lucru. Fascicolul de lumina reglabil este actionat de comutatorul pornit/oprit

RO

INSTRUCIUNI DE OPERARE

5.1. Modul de operare

Înainte de operarea cu Slefuitorul pentru perete extensibil cu aspiratie, diametru Ø215, 750W, DZ-C200, **asigurați-vă ca dispozitivul este oprit și nu este conectată alimentarea cu energie electrică.**

Utilizarea eficientă a acestui slefuitor puternic necesită operarea cu ambele mâini pentru un maxim de siguranță și control.

După ce slefuitorul a fost corect instalat, accesoriile conectate și operatorul a luat toate măsurile de siguranță și echipamentul de protecție, puteți să conectați aparatul la alimentarea electrică și să-l porniți, după care:

- Atașați discul abraziv de slefuire.
- Conectați sistemul de aspirare a prafului.
- Introduceți stecarul în priză.
- Setati viteza necesară.
- Porniți sistemul de aspirare a prafului.
- Țineți slefuitorul pe perete, cu ambele mâini. Acest lucru oferă cea mai bună combinație de rază și efect pentru aplicație.
- Porniți aparatul.
- Apasați ușor slefuitorul de perete pe suprafața de lucru (presiunea trebuie să fie suficientă pentru a se asigura că, discul de slefuire este la același nivel cu suprafața de lucru).
- Creșteți presiunea de apăsare pentru a aduce discul abraziv de slefuire în contact cu suprafața de lucru.

Mentinand presiunea de apăsare, mișcați capul de slefuire pe suprafața de prelucrare până la obținerea gradului dorit de finisare a peretelui/tavanului.

Folositi la început o hartie cu granulatie medie sau mare pentru slefuirea grosiera și la final o granulatie fina.



ATENȚIE

Pentru un control ferm, întotdeauna țineți slefuitorul cu ambele mâini! În timpul operării, o mână va fi întotdeauna pe maner - chiar și când se lucrează cu tubul de extensie atașat.

Ține-ți mâinile departe de capul de slefuire, în caz contrar, mâna ar putea fi prinsă, deoarece capul de slefuire pivotează în diferite direcții.



ATENȚIE

Partile rotative ale capului de slefuire nu trebuie să vină în contact cu proeminente ascuțite (de exemplu cuie, șuruburi).

Urmați cu atenție gradul de umplere al sacului de colectare și goliti-l de fiecare dată când acesta se apropie de umplere. Funcționarea slefuitorului cu un sac de colectare plin va infunda sistemul de aspiratie și în cele din urmă colectarea prafului va deveni ineficientă cu consecințe directe asupra mediului și operatorului.



NOTA

Asigurați-vă că discul de hartie abrazivă folosit este potrivit pentru lucrarea respectivă. Hartia cu granulatie prea mare poate îndepărta prea repede materialul. În timp ce hartia prea fină se poate încărca prea des cu material care acoperă stratul abraziv și lasă suprafața neprelucrată.

INTRETINERE SI ELIMINARE

6.1. Intretinerea

Inspectia constanta si intretinerea atenta vor mentine slefuitorul in stare de functionare continua si vor elimina eventualele posibile probleme.

Echipamentul a fost proiectat astfel incat sa poata fi utilizat pentru o perioada indelungata cu un minimum de intretinere.



ATENTIE

Inainte oricarei operatii de intretinere:

- 1. Opriti slefuitorul;**
- 2. Asteptati oprirea completa a discului;**
- 3. Deconectati cablul de alimentare.**

- Inlocuiti piesele deteriorate numai cu piese de schimb originale, deoarece piesele care nu sunt testate si aprobate de producatorul echipamentului pot provoca daune neprevazute.
- Lucrarile de reparatie si intretinere, altele decat cele descrise in aceasta sectiune, trebuie efectuate numai de specialisti calificati.
- In cazul in care slefuitorul nu porneste, verificati alimentarea electrica si daca nu exista sigurante sarite.
- Inspectati perile motorului si dupa caz inlocuitile.
- La aproximativ 100 de ore de utilizare, daca sezizati o eficienta scazuta a slefuitorului, se recomanda sa solicitati o inspectie la un centru service autorizat.

La fiecare 50 de ore de functionare:

- Verificati daca toate piesele sunt bine fixate si daca sunt partial insurubate procedati la strangearea lor daca este necesar.
- Verificati daca discul de sprijin prezinta chiupituri, deformari sau prinderea rapida cu arici este ineficienta. In acest caz va trebui inlocuit.
- Indepartati orice depozite de pulberi care s-ar putea acumula in interiorul capului de slefuire.
- Acest slefuitor a fost lubrifiat cu o cantitate suficienta de lubrifiant de inalta calitate pentru intreaga viata a unitatii in conditii normale de functionare. Nu este necesara o lubrifiere suplimentara.

6.2. Curatarea

- Suflati periodic toate pasajele de aer, folosind aer comprimat uscat. Toate componentele din plastic trebuie curatate cu o laveta moale si umeda. Nu utilizati NICIODATA solventi pentru a curata componentele din plastic. Acestia pot dizolva sau deteriora in alt mod materialul.

- Purtati ochelari de protectie cat timp utilizati aerul comprimat pentru curatare.

6.3. Depozitarea

Nu depozitati slefuitorul neprotejat in aer liber sau in mediu umed. Pastrati-l intr-un loc racoros si uscat.

Depozitati slefuitorul astfel incat acesta sa nu poata fi pornit de catre persoane neautorizate.

Nu lasati produsul sa stea in soare sau la o temperatura mai scazuta de -10°C , daca nu este folosit o perioada mai lunga de timp.

Depozitati slefuitorul intr-un spatiu inaccesibil copiilor, intr-o pozitie stabila si sigura.

Nu pastrati produsul ambalat in folie sau in punga de plastic pentru a evita acumularea umiditatii.

6.4. Garantie / Eliminarea produs

Daca exista o problema de calitate de la data cumpararii in termen de 2 ani, producatorul va furniza servicii de reparatii sau inlocuire gratuite.

Daunele provocate de operator ca urmare a utilizarii necorespunzatoare sau ca urmare a unor dezastre naturale, nu se incadreaza in perioada de garantie si se vor percepe costuri de reparatie.

Pastrati certificatul de garantie. Nu este permis sa se transfere. Este valabil numai daca este emis de distribuitori autorizati sau agenti agreati de catre producator.

Nu aruncati utilajele electrice impreuna cu deeurile menajere! In conformitate cu Directiva Europeana 2002/96/CE privind deeurile de echipamente electrice si electronice si punerea in aplicare a acesteia in conformitate cu legislatia nationala, instrumentele electrice care au ajuns la sfarsitul vietii trebuie colectate separat si returnate la o instalatie de reciclare compatibila cu mediul.



Simbolul cosului de gunoi incrucisat indicat pe aparat indica faptul ca produsul, la sfarsitul duratei sale de viata utila, trebuie tratat separat de deeurile menajere si trebuie trimis la un centru de colectare separat pentru echipamentele electrice si electronice sau returnat la comerciantul cu amanuntul in momentul achizitionarea unui nou echipament echivalent.

Utilizatorul are responsabilitatea de a asigura indepartarea utilajului la sfarsitul duratei sale de viata in instalatiile de colectare corespunzatoare, consoand sanctiunile prevazute de legislatia in vigoare privind deeurile.

Colectarea selectiva pentru fiecare material pentru reciclare, tratare si eliminare compatibila cu mediul contribuie la evitarea posibilelor efecte negative asupra mediului si asupra sanatatii si promoveaza recuperarea materialelor din care este compus produsul.

Pentru informatii mai detaliate cu privire la sistemele de colectare disponibile, contactati serviciul local pentru eliminarea deeurilor sau magazinul unde a fost efectuata achizitia.

Producatorii si importatorii isi indeplinesc responsabilitatea pentru reciclarea, tratarea si eliminarea produselor compatibile cu mediul, fie direct, fie prin participarea la un sistem colectiv de colectare si reciclare.

Ambalajul produsului este 100% reciclabil.

Echipamentele electrice uzate si accesoriile acestora contin o cantitate considerabila de materii prime si plastic, care pot fi reciclate la randul lor.



PROBLEME SI REMEDII



ATENȚIE

Trebuie să întrerupeți imediat utilizarea produsului și să contactați distribuitorul dacă problemele de funcționare nu pot fi rezolvate utilizând remediile de mai jos.

Defectele minore sunt deseori suficiente pentru a afecta buna funcționare a slefuitorului. În majoritatea cazurilor, veți putea corecta cu ușurință aceste defecte. Va rugăm să consultați următorul tabel:

Problema	Cauza probabila	Moduri de remediere
Slefuitorul nu poate fi pornit	Conexiune electrica defectu-asa sau defectiune a cablului.	Verificati priza, cablul, conexiunea, stecarul. Contactati un specialist pentru eventualele reparatii.
Slefuitorul este in functiune, dar nu este evacuat praful	Pierderi de presiune in conducta de aspiratie.	Verificati daca conducta de intrare este corect etansata sau nu este taiata
	Sac plin sau conducta de aspiratie infundata	Goliti sacul colector si verificati starea conductei de aspiratie. In caz de infundare, opriti slefuitorul si curatati cu aer comprimat.
	Ventilatorul sistemului de aspiratie este infundat sau avariat	Scoateti discul de sprijin al slefuitorului si verificati daca nu au ramas resturi in zona de aspiratie. Eliminati resturile si curatati cu aer comprimat.
Slefuitorul este in functiune, dar nu mai curata supra-fata	Discul de hartie abraziva incarcat cu material sau s-a consumat materialul abraziv	Daca slefuitorul nu mai slefuieste suprafata sau este ineficient, este timpul pentru o noua bucata de disc de hartie abraziva.
Slefuitorul este in functiune, dar nu mai prinde discul de hartie abraziva	Discul de sprijin a fost ciupit sau avariat de elementele metalice prinse de pereti	Indepartati acumularile de material sau dupa caz inlocuiti discul de sprijin conform indicatiilor din acest manual
	Rulmenti uzati excesiv	Verificati starea de uzura si inlocuiti piesele uzate
Slefuitorul functioneaza dar oscileaza excesiv	Colectarea prafului deficitara	Verificati discul de sprijin daca nu sunt acumulari de praf sau daca piesele de rupere a prafului din zona de aspirare sunt avariate.
	Scanteiere excesiva vizibila prin orificiile de aerisire	Pot indica faptul ca periile de carbune au fost uzate si trebuie inlocuite
Motorul se incalzeste	Substante straine au ajuns in interiorul motorului.	Eliminati substantele straine
	A fost aplicata o prea mare incarcatura	Folositi mai putina presiune in timpul operatiilor de slefuire

DECLARATIE DE CONFORMITATE

1. Denumirea producatorului..... Fabricat in P.R.C. pentru GOLDEN FISH SRL, Romania
 2. Adresa producatorului..... Linia de Centura 5 CTPark Bucharest North, Stefanestii de Jos, Ilfov, 077175
 3. Denumire produsSlefuitor pentru perete extensibil cu aspiratie, diametru Ø215, 750W
 4. Numar de identificare produs / Model fabricant:DZ-C200
- Standarde de armonizare relevante sau trimiterile la specificatiile in legatura cu care se declara conformitatea:
5. H.G. nr. 1029 din 3 septembrie 2008 privind conditiile introducerii pe piata.
 6. OG. Nr. 20 din 18 august 2010(actualizata) privind stabilirea unor masuri pentru aplicarea unitara a legislatiei Uniunii Europene care armonizeaza conditiile de comercializare a produselor.
 7. EN ISO 12100:2010 privind principiile generale de proiectare a masinilor si evaluarea riscurilor pentru utilizare sigura.
 8. PAK-Anforderungen fur GS (PAH requirement for GS) AfPS GS 2019:01 PAK privind continutul redus de hidrocarburi aromatice policiclice (PAH), pentru siguranta materialelor si protectia sanatatii.
 9. EN IEC 62841-2-3:2021 + A11:2021 privind standard de siguranta specific pentru masini electrice portabile de slefuire si polizare.
 10. EN 62841-1:2015 + AC:2015 + A11:2022 privind siguranta pentru scule electrice portabile, actionate electric.



SC GOLDEN FISH SRL, avand sediul social in Linia de Centura 5, CTPark Bucharest North, Stefanestii de Jos, Judetul Ilfov, Romania, inregistrata la Registrul Comertului Ilfov cu nr. J23/2652/2016, CUI RO 22908031, prin reprezentant legal Pastrav Gabriel Constantin in calitate de Administrator, declaram pe propria raspundere, cunoscand prevederile art. 292 Cod Penal cu privire la falsul in declaratii, faptul ca produsul "**Slefuitor pentru perete extensibil cu aspiratie, diametru Ø215, 750W, DZ-C200**" care face obiectul acestei declaratii de conformitate nu pune in pericol viata, sanatatea si securitatea muncii, nu produce impact negativ asupra mediului si este in conformitate cu Directiva 2006/42/CE privind echipamentele tehnice.

Organismul notificat pentru verificarea conformitatilor: Intertek Deutschland GmbH, Stangenstraße 1, 70771 Leinfelden-Echterdingen; Tel.: +49 711 27311-0; E-Mail: gs@intertek.com web: www.intertek.de/zeichen

Certificat Nr.: 23HZW0694-01

Semnat pentru si in numele: S.C. GOLDEN FISH SRL

Adresa la care se constituie si se pastreaza dosarul tehnic:

Linia de Centura 5, CTPark Bucharest North, Stefanestii de Jos, Jud Ilfov, 077175; CUI: RO22908031; Nr. Reg. Com.: J23/2652/2016; Telefon: +4 0374 496 550; www.micul-fermier.ro

Numele, functia persoanei imputernicite:.....Pastrav Gabriel Constantin, Administrator
 Aprilie 2026



(Semnatura si stampila)

Stimate client,

Va multumim pentru increderea pe care ne-ati acordat-o prin cumpararea acestui produs si va asiguram de intreaga noastra colaborare pe intreaga perioada de utilizare a acestuia.

SC GOLDEN FISH SRL, acorda cumparatorului o garantie legala/comerciala in conditiile prezentului certificat de garantie, fara a limita sau elimina drepturile consumatorului in conformitate cu OUG 140/2021 prin Legea nr. 205/2023 ce transpune Directiva (UE) 2019/771.

SC GOLDEN FISH SRL garanteaza aplicarea de masuri corective, fara costuri, in caz de neconformitate a bunurilor si ca aceste masuri nu afecteaza garantia acordata.

Produs	Slefuitor pentru perete extensibil cu aspiratie, diametru Ø215, 750W, DZ-C200	
Tip	Produs fara elemente digitale	<input type="checkbox"/>
	Produs cu elemente digitale ce incorporeaza un continut digital sau serviciu digital	<input type="checkbox"/>
	Produs actionat de un motor termic	<input type="checkbox"/>
	Produs actionat de un motor electric	<input type="checkbox"/>
	Produs de tip accesoriu / Produs fara actionare	<input type="checkbox"/>
Comerciant	Vanzator: / Magazin:	
Date de contact Nr. factura / Data	Adresa:	
Semnatura	E-mail: Tel.:	
Cumparator	Nume/Prenume:	
Date de contact	Adresa: E-mail: Tel.:	
Semnatura		
Comanda	Achizitie din magazin fizic <input type="checkbox"/> On-line <input type="checkbox"/>	
Modalitate de achizitie	Proba de functionare realizata <input type="checkbox"/>	
Modalitatea de comanda	Din stocul existent <input type="checkbox"/>	La comanda speciala <input type="checkbox"/>
	In stoc dar nu la locul achizitiei <input type="checkbox"/>	
Garantia	Consumatori	Profesionisti / Persoane juridice
Legala	2 ani	1 an
Comerciala	2 ani	1 an

Semnatura Vanzator

GARANTIE COMERCIALA**2 ani**

Durata medie de utilizare a produsului este de 10 ani daca se utilizeaza conform specificatiilor pentru uz gospodaresc si sunt evitate solicitarile excesive specifice utilizarii industriale. SC GOLDEN FISH SRL, in conditiile prezentului certificat de garantie, acorda cumparatorului o garantie comerciala de **2 ani de la livrarea produsului**.

GARANTIE DE CONFORMITATE LEGALA**2 ani**

In conformitate cu OUG. nr. 140/2021 astfel cum a fost modificata prin Legea nr. 205/2023 pentru transpunerea Directivei (UE) 2019/771

Perioada de garantie legala de conformitate este de 2 ani de la livrarea produsului.

Aceasta garantie legala este acordata astfel:

- **CONSUMATORI:** persoana fizica sau grup de persoane fizice constituite in asociatii, care actioneaza in scopuri din afara activitatilor comerciale, industriale sau de productie, artizanale ori liberale) si este de 2 ani de la data livrarii.
- persoana fizica sau grup de persoane fizice constituite in asociatii, care actioneaza in scopuri din afara activitatilor comerciale, industriale sau de productie, artizanale ori liberale si este de **2 ani** de la data livrarii.
- **PROFESIONISTI:** pentru persoane fizice autorizate, persoane juridice sau alte forme de organizare termenul de garantie este de **1 an** de la data livrarii.

Produse ce includ elemente digitale:

Daca produsul include elemente digitale ce incorporeaza un **continut digital sau un serviciu digital**, perioada de garantie legala de conformitate pentru continutul digital sau serviciul digital pentru care contractul de vanzare - cumparare prevede furnizarea continua de continut digital sau a serviciului digital pe durata determinata este:

- 2 ani de la livrare, respectiv de la livrarea bunului - pentru produse cu durata medie de utilizare de 5 ani;
- 5 ani de la livrare, respectiv de la livrarea bunului - pentru produse cu durata medie de utilizare mai mare de 5 ani;
- Pe tot parcursul perioadei de furnizare a continutului / serviciului digital - pentru furnizare continua a continutului / serviciului digital pe o perioada mai mare de 5 ani.

REMEDII (incluse in garantia legala de conformitate)

Firma GOLDEN FISH SRL garanteaza toate drepturile legale prevazute de OUG nr.140/2021 astfel cum a fost modificata prin Legea nr. 205/2023 in beneficiul consumatorilor cu privire la garantia legala de conformitate. Dispozitiile prezentului certificat de garantie legala de conformitate se completeaza, in mod corespunzator, cu dispozitiile OUG nr.140/2021 astfel cum a fost modificata prin Legea nr. 205/2023.

Masurile corective in caz de neconformitate:

- In caz de neconformitate, consumatorul are dreptul de a beneficia de aducerea in conformitate a bunurilor, de a beneficia de o reducere proportionala a pretului sau de a obtine incetarea contractului, in conditiile legii.
- Pentru ca bunurile sa fie aduse in conformitate, consumatorul poate opta intre reparatie si inlocuire, cu exceptia cazului in care masura corectiva aleasa ar fi imposibila sau, in comparatie cu cealalta masura corectiva disponibila, ar impune vanzatorului costuri care ar fi disproportionale, luand in considerare toate circumstantele (exemplu valoarea bunurilor in cazul in care nu ar fi existat neconformitatea, gravitatea neconformitatii sau daca masura corectiva alternativa ar putea fi executata fara vreun inconvenient semnificativ pentru consumator.
- Consumatorii beneficiaza de inlocuirea bunurilor in cazul in care neconformitatea acestora este constatata la scurt timp dupa livrare, fara a depasi 30 de zile calendaristice.(Legea nr. 205/2023)

• **Instalarea incorecta a bunurilor:**

Orice neconformitate cauzata de instalarea incorecta a bunurilor este considerata ca reprezentand o neconformitate a bunurilor in una din urmatoarele situatii:

- Instalarea face parte din contractul de vanzare si a fost realizata de vanzator sau sub raspunderea vanzatorului;
- Instalarea, destinata sa fie realizata de consumator, a fost realizata de acesta si instalarea incorecta s-a datorat unor erori din instructiunile de instalare furnizate de vanzator sau, in cazul bunurilor cu elemente digitale, de catre vanzatorul sau furnizorul continutului digital sau al serviciului digital.

Sarcina probei de neconformitate:

- Orice neconformitate care este constatata in termen de un an de la data la care bunurile au fost livrate este prezumata a fi existat deja in momentul livrarii bunurilor, pana la proba contrarie sau cu exceptia cazului in care aceasta prezumtie este incompatibila cu natura bunurilor sau cu natura neconformitatii.
- In cazul bunurilor cu elemente digitale pentru care contractul de vanzare prevede furnizarea continua de continut digital sau de servicii digitale pentru o anumita perioada, sarcina probei cu privire la conformitatea continutului digital sau a serviciului digital pe parcursul perioadelor de garantie legala ii revine vanzatorului in cazul unei neconformitati care este constatata pe parcursul acestei perioade - art. 10 (3).

Remediarea bunurilor prin reparatie:

- In cazul in care neconformitatea este remediata prin reparatie, termenele se prelungesc cu timpul de nefunctionare a bunului, din momentul la care a fost adusa la cunostinta vanzatorului lipsa de conformitate pana la predarea efectiva a bunului in stare de utilizare normala catre consumator.

Remediarea bunurilor prin inlocuire:

- In cazul in care neconformitatea este remediata prin inlocuire, pentru bunurile care inlocuiesc bunurile neconforme, termenele legale de garantie pentru produsul inlocuit incep sa curga de la data inlocuirii cu noul produs.

Reducerea pretului si incetarea contractului:

Consumatorul are dreptul fie sa obtina o reducere proportionala a pretului in conformitate cu legea, fie sa obtina incetarea contractului de vanzare in conditiile legii, in oricare dintre urmatoarele cazuri:

- Vanzatorul nu a finalizat reparatia sau inlocuirea sau, dupa caz, nu a finalizat reparatia sau inlocuirea potrivit prevederilor legii sau vanzatorul a refuzat sa aduca in conformitate bunurile potrivit prevederilor legii;
- Se constata o neconformitate, in pofida eforturilor vanzatorului de a o remedia;
- Neconformitatea este de o asemenea gravitate incat justifica o reducere de pret sau dreptul la incetarea imediata a contractului de vanzare;
- Vanzatorul a declarat ca nu va aduce bunurile in conformitate intr-un termen rezonabil sau fara inconveniente semnificative pentru consumator ori acest lucru reiese clar din circumstantele cazului.

Consumatorul are dreptul de a suspenda plata unei parti restante din pretul bunurilor sau a unei parti a acesteia pana in momentul in care vanzatorul isi va fi indeplinit obligatiile care ii revin in temeiul legii.

Reducerea de pret este proportionala cu diminuarea valorii bunurilor primite de consumator in comparatie cu valoarea pe care bunurile ar avea-o daca ar fi in conformitate.

INCETAREA CONTRACTULUI:

- Nu poate fi solicitata daca vanzatorul dovedeste ca neconformitatea este minora;
- Poate fi solicitata pentru totalitatea bunurilor achizitionate si livrate, desi motivul de incetare vizeaza doar anumite bunuri, in cazul in care consumatorului nu i se poate pretinde in mod rezonabil sa accepte sa pastreze numai bunurile conforme;
- Determina obligatia consumatorului de a returna vanzatorului bunurile, pe cheltuiala vanzatorului;
- Determina obligatia vanzatorului de a rambursa consumatorului pretul platit pentru bunuri la primirea bunurilor sau a unei dovezi prezentate de consumator ca bunurile au fost returnate;
- Vanzatorul va folosi aceleasi modalitati de plata ca si cele folosite de consumator pentru tranzactia initiala, cu exceptia cazului in care consumatorul a fost de acord cu o alta modalitate de plata si cu conditia de a nu cadea in sarcina consumatorului plata de comisioane in urma rambursarii.

Garantia legala pentru viciu ascuns este aplicabila in conditiile legii, conform OG nr. 21/1992 (revizia 2) privind protectia consumatorului, OUG nr. 140/2021 astfel cum a fost modificata prin Legea nr. 205/2023 si Codului Civil. Viciul ascuns reprezinta deficienta calitativa a unui produs livrat sau a unui serviciu prestat care nu a fost cunoscuta si nici nu putea fi cunoscuta de catre consumator prin mijloacele obisnuite de verificare.

DREPTUL DE RETUR

Achizitie prin comanda speciala

Produsele aduse pe comanda speciala de la furnizori externi care nu sunt in stoc, pentru care s-a solicitat producerea lor si s-a achitat un avans, **NU sunt returnabile sub nici o forma**, cu exceptia lipsei vizibile de conformitate. Comanda speciala se va emite dupa semnarea unui Contract de vanzare-cumparare incheiat intre cele doua parti, care detaliaza toti termenii si conditiile speciale care se aplica.

Achizitie din stoc din magazinul fizic

Produsele achizitionate din magazin, pe care Cumparatorul are posibilitatea sa le inspecteze si sa le receptioneze pe loc, **NU sunt returnabile**, cu exceptia lipsei de conformitate.

Achizitie din stocul nedisponibil inspectarii

Produsele care nu sunt in stoc, dar sunt deja comandate de Vanzator sau produsele din stoc care NU sunt disponibile Consumatorului sa le inspecteze si sa le receptioneze pe loc, in cazul in care s-a achitat avans, pot fi returnate in termen de maxim 14 zile de la primirea produselor.

Achizitie prin comert la distanta

Produsele achizitionate prin comert la distanta (online, telefonic, etc.) se supun termenilor directivei 2011/83/UE **si pot fi returnate in termen de 14 de zile, indiferent de motiv**. Daca Consumatorul se decide sa returneze produsul in termenul legal, costurile de transport sunt suportate integral de catre acesta.

Procedura de retur

Cumparatorul va transmite o solicitare de retur prin email, telefon sau posta in termen de maxim 14 zile de la receptia produselor si sa returneze produsele in starea lor originala la magazinul de la care au fost achizitionate, in maxim 14 zile de la transmiterea solicitarii.

Cumparatorul are posibilitatea de a alege alte produse din stoc, de o valoare totala minima cu cea a produselor returnate, in termen de maxim 14 zile de la transmiterea solicitarii. Produsele alese la schimb nu pot fi din nou returnate, cu exceptia lipsei de conformitate

CONDITII DE ACORDARE A GARANTIEI:

INFORMATII

Pentru orice defectiune aparuta in perioada de garantie legala, apelati la vanzator, respectiv prin magazinul de unde a fost achizitionat produsul sau direct la:
service@micul-fermier.ro; tel: +40 751 098 855; contact@micul-fermier.ro; tel: +4 0374 496 550.

Reparatiile / inlocuirile se efectueaza cu respectarea urmatoarelor conditii:

- Fara costuri si fara vreun inconvenient semnificativ pentru consumator, tinand seama de natura bunurilor si de scopul pentru care consumatorul a solicitat bunurile in cauza;
- Consumatorul pune bunurile la dispozitia vanzatorului, iar vanzatorul preia bunurile inlocuite pe propria cheltuiala;
- Obligatia de a repara sau inlocui bunurile include, dupa caz, demontarea bunurilor neconforme si instalarea bunurilor de inlocuire sau a bunurilor reparate sau suportarea costurilor aferente demontarii si instalarii;
- Consumatorul nu este obligat sa plateasca pentru utilizarea normala a bunurilor inlocuite in perioada care a precedat inlocuirea acestora.

Reclamatii referitoare la aspectele prevazute mai jos, se rezolva numai contra cost:

- Piese si accesorii care prezinta lovituri, zgarieturi, sparturi sau deformari din vina exclusiva a consumatorului.

NU SE ACORDA GARANTIE IN CAZUL:

- Deteriorarea si/sau defectarea produsului ca urmare a nerespectarii partiale sau totale a instructiunilor.
- Modificarea starii originale a produsului in scopul depasirii performantelor.
- Sunt excluse de la garantie defectele rezultate de uzura sau solicitarea excesiva.
- Produsele desigilate sau la care s-a intervenit in vederea repararii de catre persoane neautorizate.
- Produsele care au fost utilizate pentru alte scopuri decat cele indicate in prezentul manual.

Drepturile consumatorului sunt cele prevazute in OUG nr. 140/2021 astfel cum a fost modificata prin Legea nr. 205/2023 si OG 21/1992 (republicata).

In cadrul acestui proces, GOLDEN FISH SRL va prelucreaza datele cu caracter personal, cu respectarea legilor aplicabile privind confidentialitatea si protectia datelor - www.micul-fermier.ro

Declaratie Vanzator	DA	NU
Produsul achizitionat nu prezinta neconformitati evidente	<input type="checkbox"/>	<input type="checkbox"/>
Produsul/ambalajul nu prezinta deteriorari evidente	<input type="checkbox"/>	<input type="checkbox"/>
Am predat cumparatorului documentele de insotire	<input type="checkbox"/>	<input type="checkbox"/>
Semnatura Vanzator	<input type="text"/>	

Declaratie Cumparator	DA	NU
Am verificat aspectul si componenta produsului/accesoriilor	<input type="checkbox"/>	<input type="checkbox"/>
La achizitie s-a efectuat o proba de functionare	<input type="checkbox"/>	<input type="checkbox"/>
Am luat la cunostiinta despre conditiile de acordare a garantiei	<input type="checkbox"/>	<input type="checkbox"/>
Semnatura Cumparator	<input type="text"/>	

RO

INTERVENTII IN PERIOADA DE GARANTIE:

Nr.	Data intrarii	Nr. factura	Prelungire garantie	Semnatura
1				
Constatari la receptie:				
Reparatiile efectuate:				

Nr.	Data intrarii	Nr. factura	Prelungire garantie	Semnatura
2				
Constatari la receptie:				
Reparatiile efectuate:				

Nr.	Data intrarii	Nr. factura	Prelungire garantie	Semnatura
3				
Constatari la receptie:				
Reparatiile efectuate:				



**MICUL
FERMIER**
.RO

**creștem
împreună,
din 2007**

Golden Fish SRL face toate eforturile in a va prezenta cat mai bine caracteristicile produselor prezente in manual. Imaginile produselor prezentate in manual sunt cu titlu de prezentare si pot fi diferite fata de produsele livrate (prin culoare, accesorii, aspect, etc.) Producatorul isi rezerva dreptul de a aduce modificari specificatiilor tehnice ale produselor fara o notificare prealabila.

CONTACT:

Golden Fish SRL
Linia de Centura 5
CTPark Bucharest North
Sat Stefanestii de Jos
Ilfov 077175, Romania

www.micul-fermier.ro
contact@micul-fermier.ro
+40 374 496 550

service@micul-fermier.ro
+40 751 098 855

Fabricat in P.R.C.