

DETOOLZ

produse 

Manual de utilizare si intretinere

Instructiuni originale | Revizia 02 | 03/2026

functionare
continua 3 ore
si putere de
pulverizare de
2,6L/min

actionare electrica
de pana la 3 ore
cu acumulator
nedetasabil
12V/8Ah



DZ-PA1004-S001-G01

Pompa de stropit cu acumulator, Detoolz 12L

Presiunea constanta mentine un jet uniform si asigura o acoperire superioara
Acumulatorul ofera autonomie ridicata, incarcare rapida si o durata lunga de viata
Dispersie cu lance telescopica metalica cu 5 duze de plastic



➤ INSTRUCTIUNI ORIGINALE

Cititi cu atentie prezentele instructiuni de functionare inainte de prima punere in functiune a produsului si respectati obligatoriu instructiunile de siguranta! nerespectarea indicatiilor din prezentul manual scuteste producatorul de orice raspundere si duce la pierderea garantiei! Pastrati acest manual pentru referinte ulterioare.

2026 Toate drepturile rezervate

**MICUL
FERMIER**
.RO

creștem împreună, din 2007

CUPRINS:

1. INFORMATII GENERALE.....	4
1.1. DESCRIERE MANUAL	4
1.2. UTILIZAREA SI SCOPUL MANUALULUI.....	4
1.3. SIMBOLOGIA UTILIZATA	4
2. INSTRUCIUNI DE SIGURANTA.....	5
2.1. PRECAUTII GENERALE.....	5
2.2. SECURITATE PERSONALA.....	5
2.3. RISCURI REZIDUALE.....	7
2.4. INSTRUCIUNI DE SIGURANTA ELECTRICA.....	7
2.5. INSTRUCIUNI DE PRIM AJUTOR.....	8
3. DATE TEHNICE - DESCRIEREA PRODUSULUI.....	9
3.1. DESCRIEREA PRODUSULUI.....	9
3.2. SPECIFICATII TEHNICE.....	10
4. INSTRUCIUNI DE OPERARE.....	12
4.1. PUNEREA IN FUNCTIUNE.....	12
4.2. MODUL DE OPERARE.....	14
5. INTRETINERE SI ELIMINARE.....	16
5.1. INTRETINEREA.....	16
5.2. CURATAREA.....	16
5.3. DEPOZITAREA.....	16
5.4. GARANTIE / ELIMINARE PRODUS.....	16
6. PROBLEME SI REMEDII.....	17
7. DECLARATIE DE CONFORMITATE.....	18
8. CERTIFICAT DE GARANTIE.....	19

STIMATE CLIENT,

↗ Firma GOLDEN FISH SRL este constant preocupata de cresterea calitatii produselor si serviciilor, precum si de largirea si diversificarea portofoliului de produse disponibile, pentru a va oferi deplina satisfactie. Va rugam sa cititi cu atentie prezentul manual inaintea primei utilizari si ulterior pastrati-l cu atentie, intr-un loc accesibil pentru orice consultare viitoare. Acest manual este compatibil cu produsul:

Pompa de stropit cu acumulator, Detoolz 12L, DZ-PA1004-S001-G01

In numele intregii noastre echipe, va multumim pentru increderea pe care ne-ati acordat-o prin cumpararea acestui produs si va asiguram de intreaga noastra colaborare. Suntem siguri ca acest produs nou, modern, functional si practic, fabricat din materiale de cea mai buna calitate, va va satisface exigentele in cel mai bun mod cu putinta.

Pentru a obtine cele mai bune rezultate este important sa cititi in intregime instructiunile din acest manual.

Manualul de utilizare este parte integranta a acestui produs. Acesta include instructiuni importante despre siguranta, utilizare si eliminare. Inainte de a incepe sa folositi aparatul, cititi cu atentie toate instructiunile privind operarea si siguranta.

Producatorul nu este raspunzator de orice pagube produse persoanelor sau proprietatilor cauzate de instalarea si utilizarea incorecta a produsului.

MULTUMESC

Gabriel Pastrav,
Director General



Golden Fish SRL face eforturi permanente pentru a pastra acuratetea informatiilor din acest manual. Uneori produsele pot avea culori sau nuante diferite ce sunt modificate de catre producator fara preaviz. Imaginile furnizate au caracter informativ si pot contine unele diferente in functie de configuratia constructiva a produsului comercializat.

INFORMATII GENERALE

1.1. Descriere manual

Prezentul manual a fost redactat conform ISO 20607:2019 pe baza documentelor originale realizate de catre producator si a fost localizat pentru comercializare pe piata locala. In acest document se regasesc integral toate indicatiile originale provenite de la producator. Manualul reflecta stadiul actual al produsului comercializat si nu poate sa fie considerat inadecvat in cazul in care urmeaza alte noi versiuni ce vor fi supuse unor actualizari ulterioare. Producatorul intentioneaza sa continue optimizarea produsului dvs. si isi rezerva dreptul de a face modificari, completari sau imbunatatiri ale manualelor de utilizare si intretinere fara obligatia de a actualiza manualele produselor deja comercializate, cu exceptia unor cazuri exceptionale. Producatorul/Importatorul isi declina orice responsabilitate in cazul: utilizarii produsului contrar legilor privind securitatea si sanatatea in munca; nerespectarii sau respectarii partiale a instructiunilor prevazute in acest manual; existentei unor defecte sau neconformitati ale retelelor de alimentare cu energie electrica, apa, aer sau orice alt sistem care asigura necesitatile de consum ale produsului; modificarilor neautorizate ale produsului in scopul depasirii performantelor; operatiilor de intretinere sau reparatii neautorizate sau care folosesc piese de schimb nerecomandate sau neconforme; utilizarii produsului in alte scopuri decat cele indicate de producator. Daca aveti indoieli sau nu intelegeti pe deplin datele prezentate in acest manual, contactati centrul de service zonal, distribuitorul autorizat sau adresati o cerere direct catre Producator/Importator (SC Golden Fish SRL, Linia de Centura 5, CTPark Bucharest North, Stefanestii de Jos, Jud. Ilfov, 077175; Telefon: +40 374 496 580, www.micul-fermier.ro; service@micul-fermier.ro; contact@micul-fermier.ro)

1.2. Utilizarea si scopul manualului

Protejati-va pe dumneavoastra si pe ceilalti de ranire prin utilizarea corecta a produsului - cititi manualul inaintea primei utilizari si urmati toate masurile de siguranta.

Scopul acestui manual este de a va aduce la cunoastinta modalitatea eficienta de utilizare si intretinere in conditii de siguranta pentru o utilizare de durata a produsului achizitionat.

Pastrati cu atentie manualul, intr-un loc accesibil pentru orice consultare viitoare. In caz de pierdere sau deteriorare solicitati o copie de la distribuitorul dvs. sau direct la producator.

1.3. Simbologia utilizata

Pe parcursul manualului veti regasi urmatoarele modalitati de atentionare:



PERICOL

Atentie pericol generic urmat de explicatia tipului de pericol.



ATENIE

Atentionare pentru situatii cu potential pericol.



INFORMATII

In cazul unor informatii particulare.



NOTA/OBSERVATIE

Utilizarea neadecvata poate conduce la pierderea garantiei producatorului.

SIMBOL	SEMNIFICATIE
	ATENIE Atentionare pentru situatii cu potential pericol
	PERICOL GENERAL Atentie pericol generic urmat de explicatia tipului de pericol.
	PERICOL ELECTRIC Semnalizeaza prezenta tensiunii electrice sau a unor echipamente care utilizeaza tensiunea electrica.
	INTERVENTIE MECANICA Atentionare pentru interventii necesare asupra elementelor mecanice.
	INTERVENTIE ELECTRICA Atentionare pentru interventii necesare asupra elementelor electrice.
	PRIM AJUTOR Instructiuni de prim ajutor in caz de accident.

2.1. Precautiile generale



Cititi cu atentie prezentul document pentru a va informa privind tipurile de lucrari permise si limitarile produsului precum si riscurile potentiale specifice legate de aceasta.

Pompa de stropit cu acumulator, Detoolz 12L, DZ-PA1004-S001-G01 este potrivita pentru pulverizarea de solutii apoase care contin:

- pesticide (erbicide, fungicide, insecticide, acaricide) pentru combaterea buruienilor, bolilor si daunatorilor.
- ingrasaminte lichide (biostimulatoare, fertilizante, aport de calciu, fier, zinc, potasiu) pentru ingrijirea plantelor, florilor, arbustilor.
- detergenti pentru curatarea usoara a unor suprafete sau geamurilor.
- apa de ploaie pentru udari.
- substante pentru dezinfectie si dezinsectie necesare in gospodarii, gradini de legume, livezi de pomi fructiferi, vii, suprafete agricole, grajduri de pasari sau animale.

Nu este permisa utilizarea pompei pentru pulverizarea de:

- substante chimice agresive din clase industriale;
- substante explozive;
- solventi, substante caustice cu autoincalzire;
- substante corozive;
- agenti de pulverizare care nu sunt aprobati la comercializare;
- lucrari profesionale in spatii publice, parcuri, stadioane sau silvicultura.

Nu sunt permise alte operatii decat cele indicate in prezentul manual. Operatiile pentru care nu a fost proiectata aceasta pompa pot crea pericole si pot provoca vatamarea persoanelor.

Folosirea pompei de stropit in moduri neconforme si fara a respecta prescriptiile producatorului poate afecta mediul ambiant, poate provoca intoxicarea, vatamarea persoanelor, plantelor si animalelor.

Pentru manevrarea si utilizarea pompei de stropit in conditii de siguranta si cu efort minim, aceasta dispune de o curea ergonomica de umar cu benzi simple captusite, confortabila si usor de folosit, care usureaza munca operatorului.

Pentru a obtine o pulverizare constanta si uniform distribuita la diferite distante si intensitati, pompa este cuplata la o tija tip lance telescopica de stropit, prevazuta cu duza metalica reglabila.



ATENTIE

Folosirea pompei in activitati pentru care nu a fost proiectata poate conduce la vatamari corporale grave care nu au fost evaluate in acest manual si pentru care nu exista responsabilitate din partea producatorului, distribuitorului sau vanzatorului.

Pentru a proteja sanatatea operatorului, se recomanda folosirea pompei doar dupa insusirea instructiunilor de siguranta.

2.2. Securitate personala

Ramaneti in alerta, mentineti atenta la ceea ce faceti si fiti precaut atunci cand manevrati pompa pentru stropit cu acumulator **DZ-PA1004-S001-G01**.



ATENTIE

Nu folositi aceasta pompa daca sunteti sub influenta drogurilor, alcoolului sau medicamentelor. Un moment de neatentie in timpul functionarii pompei poate duce la vatamari corporale grave.

Imbracati-va adecvat. Nu purtati haine largi sau parul neprotejat. Pastrati parul, imbracamintea si manusile departe de partile mobile. Hainele libere, bijuteriile sau parul lung pot fi prinse in partile mobile ale pompei.



ATENTIE

NU este permis sa se distraga atenta persoanelor care lucreaza la acest aparat. In acest caz pot pierde controlul asupra acestuia.

Evitati pornirea accidentala. Asigurati-va ca intreruptorul aparatului este in pozitia oprita.



ATENTIE

NU folositi pompa fara protectiile montate!

Inainte de montare, verificati eventualele avarii ale pompei in urma transportului. Verificati integritatea si prinderea pieselor, gradul de avariere, montajul si alte detalii care pot avea influenta asupra manevrabilitatii si functionarii pompei. Daca unele piese sunt defecte, trebuiesc reparate de catre personal de specialitate inainte de utilizare.



INFORMATII

Inlocuiti imediat componentele deteriorate sau defecte. Folositi pentru aceasta doar piese de schimb originale.

Orice reparatie neautorizata cu piese neadecvate conduce la pierderea garantiei.



PERICOL

Se interzice utilizarea pompei de catre copii sau persoane cu dizabilitati locomotorii, cu capacitati psihiatrice, senzoriale sau mintale limitate sau de persoane nefamiliarizate cu instructiunile din prezentul manual.



PERICOL

Nu lasati copii nesupravegheati in preajma pompei sau sa se joace cu aceasta. Nu utilizati produsul in alte scopuri decat cele prezentate in acest manual.

Pentru siguranta personala, cand folositi pompa nu va intindeti dincolo de pozitia normala. Pozitia corpului si un echilibru adecvat permit un control mai bun al pompei in situatii neasteptate.



ATENTIE

NU este permisa utilizarea pompei pentru transportul de acizi, substante toxice, solventi sau substante lichide inflamabile.

Nu depozitati produsul la indemana copiilor si a altor persoane neinstruite. Un moment de neatenție in timpul functionarii poate duce la vatamari corporale grave.

Evitati punerea in functiune a pompei in mod involuntar. Inainte de a reincarca acumulatorul, inainte de a o ridica sau de a o transporta, asigurati-va ca pompa este oprita din comutatorul principal. Aceasta poate crea situatii periculoase sau chiar accidente.

Mentinati zona de lucru libera si bine ventilata. Dezordinea sau zonele de lucru neventilate corespunzator pot duce la accidente.

Inainte de pornirea pompei indepartati obiectele aflate pe traiectoria de deplasare din zona de lucru. Un obiect sau resturi vegetale lasate neglijent in zona de lucru poate produce raniri prin cadere sau alunecare.



ATENTIE

Inainte de utilizarea pompei indepartati din zona de lucru toate resturile de materiale sau alte obiecte.

Nu fortati pompa. Folositi-o corect conform indicatiilor din acest manual. O pompa corect folosita isi va face treaba in siguranta si la calitatea pentru care este proiectata.

Nu folositi pompa daca intrerupatorul sau nu functioneaza. Un instrument care nu poate fi controlat este periculos si trebuie reparat imediat.

Ramaneti in alerta, mentineti atentia cand interveniti asupra pompei. Nu interveniti asupra pompei daca sunteti sub influenta drogurilor, alcoolului sau medicamentelor.

Pe masura ce va obisnuiti cu utilizarea produselor NU tratati superficial respectarea stricta a regulilor de siguranta indicate in acest manual.

Nu utilizati accesorii sau consumabile nerecomandate de producator. Utilizarea unui accesoriu nerecomandat de producator poate conduce la accidente grave. Simplul fapt ca un accesoriu se poate atasa sau folosi impreuna cu produsul NU inseamna ca este sigur pentru utilizare.

Inainte de fiecare utilizare, verificati duza montata daca este corespunzatoare operatiei pe care doriti sa o realizati. Asigurati-va ca lancea, furturnul si duza sunt montate corect si nu sunt infundate.

Nu utilizati pompa cu agenti de pulverizare diluati in apa murdara sau cu corpuri straine. Riscati sa infundati foarte rapid filtrele pompei. Daca pompa de stropit sau un accesoriu este scapata din mana, nu trebuie sa o mai utilizati fara a identifica eventualele deteriorari si dupa caz sa interveniti pentru remedierea sau inlocuirea pieselor afectate.

Daca utilizati aceasta pompa in mod impropriu sau incorect, puteti suferi rani personale grave.

Daca pompa sau un accesoriu este scapat din mana, nu trebuie sa il mai utilizati fara a identifica eventualele deteriorari si dupa caz sa interveniti pentru remedierea sau inlocuirea pieselor afectate.



PERICOL

Folositi elementele de protectie livrate. Nu le demontati.



ATENȚIE

Purtați echipament de protecție personală. Se recomandă purtarea unei masti de praf, dispozitiv de protecție pentru auz, manși, sort de atelier și încălțăminte antiderapantă.

Protejați-vă ochii cu ochelari speciali, în special când realizați curățarea suprafețelor cu aer comprimat.



ATENȚIE

Persoanele din apropiere trebuie să păstreze o distanță sigură față de zona de pulverizare. Toate persoanele care intră în zona de pulverizare trebuie să poarte echipament de protecție personală.

În cazul în care pompa se oprește în mod neașteptat din funcționare, opriți comutatorul și verificați pompa. Nu folosiți pompa dacă sesizați anomalii în funcționarea sa.



ATENȚIE

Înainte de prima utilizare verificați dacă există eventuale avarii la transport. La fiecare utilizare verificați integritatea produsului.

Pompa și accesoriile sale trebuie folosite numai în conformitate cu instrucțiunile fabricantului și numai în aplicațiile specificate.

Verificați produsul înainte de fiecare utilizare pentru posibile deteriorări.

2.3. Riscuri reziduale

În pofida instrucțiunilor prezentate în acest manual, anumite riscuri reziduale nu pot fi excluse. Pot apărea următoarele riscuri reziduale:

- Afecțiuni pulmonare ca urmare a inhalării cetei rezultate în urma pulverizării, chiar dacă substanțele folosite nu sunt nocive.
- Deteriorarea sănătății cauzată de solicitarea în timp a coloanei dacă echipamentul este utilizat fără pauze de odihnă și relaxare a musculaturii. Sunt recomandate pauze de 10 minute la fiecare ora de lucru cu această pompă.
- Dacă aveți o suferință anterioară la nivelul spatelui, gâtului, umerilor sau brațelor, NU folosiți acest produs fără să consultați mai întâi medicul.



PERICOL

NU pulverizați niciodată pesticide în spații închise. Se poate pulveriza în sere dacă acestea permit o ventilație corespunzătoare.

Orice pesticid neutilizat care rămâne în pompa poate provoca coroziunea sau deteriorarea produsului. Trebuie acordată o atenție deosebită spălării și curățării regulate a întregului circuit de pulverizare ce cuprinde duze, filtre, furtunuri și garnituri. Verificați marcasele de pe recipientul agentului de pulverizare sau informațiile furnizate de producătorul substanței ce va fi pulverizată, inclusiv cerințele de utilizare a echipamentului de protecție personală. Instrucțiunile producătorului agentului de pulverizare trebuie urmate întocmai pentru a reduce riscul de intoxicație, vătămări corporale sau expunere la agenți cancerigeni.

2.4. Instrucțiuni de siguranță electrică

Rămâneți în alertă și fiți precaut atunci când realizați încărcarea periodică a bateriei.

Conectarea electrică se face doar la o priză cu împământare, în loc ferit de umiditate și departe de materiale combustibile. Verificați întotdeauna ca tensiunea de alimentare corespunde cu cea înscrisă pe pompă.



PERICOL ELECTRIC

Încărcarea bateriei se face doar cu pompa de stropit integral golită. Mențineți cablul de alimentare la distanță față de surse de apă sau umezeală.

Când pompa nu este utilizată, în timpul operațiunilor de întreținere și/sau de înlocuire a accesoriilor, scoateți stecherul din priză. Astfel evitați ca următoarea pornire să se facă în gol.



PERICOL ELECTRIC

Verificați cablul electric al alimentatorului pe toată lungimea acestuia, verificați și stecherul înainte și după fiecare utilizare, iar în caz de deteriorare apălați la un electrician autorizat.

Nu transportați pompa ținând-o de furtunul de pulverizare și nu trageți de cablul electric pentru a-l deconecta din priză. Cablul de alimentare se va amplasa astfel încât să nu fie calcat, tăiat sau supus la deteriorare..

Tineti cablul electric de alimentare al bateriei la distanta fata de sursele de caldura. Nu atingeti stecherul cu mainile ude, exista risc de electrocutare.

Scoateti alimentatorul din priza tinand de stecher, si nu de cablul de alimentare. Conectati intotdeauna numai la o priza cu impamantare, montata corect si verificata.

Priza cu impamantare si stecherul unui cablu prelungitor trebuie asezate in zone protejate evitandu-se contactul cu apa.



PERICOL ELECTRIC

Daca cablul de alimentare este deteriorat, acesta trebuie imediat inlocuit la un centru service sau de catre personal calificat si autorizat.

Urmarii buna functionare a pompei de stropit si daca sesizati o incalzire excesiva in zona pompei de presiune, opriti imediat lucrul si verificati filtrele.

Schimbarea pompei de presiune sau a regulatorului se poate face doar intr-un centru service autorizat sau de catre personal calificat si autorizat.

Fiti intotdeauna atent la ceea ce lucrati. Actionati cu simtul raspunderii. Nu folositi niciodata pompa atunci cand sunteti obosei.

Opriti procesul de incarcare a bateriei atunci cand observati aparitia unor caderi de tensiune repetate sau tensiune electrica anormala. Exista riscul ca bateria sa se deterioreze sau sa ia foc.

Nu atingeti stecherul cu mainile ude, exista risc de electrocutare. Deconectati pompa de la retea electrica doar tinand de stecher si nu de cablul de alimentare. Conectati intotdeauna numai la o priza cu impamantare, montata corect si verificata. Priza cu impamantare si stecherul unui cablu prelungitor trebuie asezate in zone protejate evitandu-se contactul cu apa.

In cazul in care pompa este departe de o sursa de alimentare, va rugam sa instalati cablul de alimentare conform instructiunilor din tabelul urmatoare:

Recomandari cabluri prelungitoare	
Lungimea cablului	Sectiunea cablului
<15m (0-8A)	1,5 mm ²
<15m (8-12A)	2,5 mm ²
>15m (0-8A)	2,5...4,0 mm ²
>15m (8-12A)	4,0 mm ²

Nu conectati pompa la retea electrica daca intreruptorul este in pozitia PORNIT.

Nu depozitati pompa in locatii in care temperatura si umiditatea sunt in afara limitelor acceptate de producator. Aceasta poate favoriza aparitia unor riscuri suplimentare.

Nu incarcati acumulatorul pompei cu un alimentator nerecomandat de producator. Un incarcator adaptat pentru alt tip de acumulator poate declansa un incendiu.

Nu expuneti acumulatorul la apa.

Bateria reincarcabila contine substante periculoase. Nu interveniti niciodata asupra bateriei sau corpului incarcatorului.

Incercati acumulatorul pompei numai in conditii de temperatura ambientala cuprinsa intre 10°C si 40°C.

2.5. Instructiuni de prim ajutor

In eventualitatea unui accident, solicitati ajutorul persoanelor aflate in apropiere pentru a opri imediat functionarea motorului electric si pentru a inchide alimentarea cu curent a zonei de lucru.

Dupa aceasta indepartati eventualele persoane ranite din zona de lucru si apelati la serviciul de urgenta.



PRIM AJUTOR

Asigurati-va din timp ca exista o trusa de prim ajutor in apropierea locului unde folositi tocatorul. Completati ulterior orice produs de prim ajutor folosit.

Cand apelati la medic utilizand numarul unic de urgenta 112, va rugam sa furnizati urmatoarele informatii:

- Adresa completa la care s-a produs accidentul;
- Date privind modul de producere: electrocutare, explozie sau accidentare mecanica;
- Numarul de persoane ranite;
- Starea ranitilor si felul leziunilor.

3.1. Descrierea produsului

POMPA DE STROPIT CU ACUMULATOR, DETOOLZ 12L, DZ-PA1004-S001-G01



Fig.1

Nr.	Descriere
1	Capac rezervor cu sita de filtrare
2	Rezervor lichid de pulverizat
3	Maneta cu robinet lance
4	Furtun de inalta presiune
5	Harnasament cu curele duble reglabile
6	Voltmetru pentru nivelul de incarcare
7	Racord olandez pentru fixare furtun

Nr.	Descriere
8	Suport lance
9	Tija lance din 2 piese
10	Duza alama
11	Set duze pulverizare
12	Priza alimentare baterie
13	Buton reglare debit
14	Intrerupator pornit/oprit

3.2. Specificatii tehnice

Pompa de stropit cu acumulator, Detoolz 12L, DZ-PA1004-S001-G01 este potrivita pentru pulverizarea de solutii apoase care contin:

- pesticide (erbicide, fungicide, insecticide, acaricide) pentru combaterea buruienilor, bolilor si daunatorilor.
- ingrasaminte lichide (biostimulatoare, fertilizante, aport de calciu, fier, zinc, potasiu) pentru ingrijirea plantelor, florilor, arbustilor.
- detergenti pentru curatarea usoara a unor suprafete sau geamurilor.
- apa de ploaie pentru udari.
- substante pentru dezinsectie si dezinfectie, necesare in gospodarii, gradini de legume, livezi de pomi fructiferi, vii, suprafete agricole, grajduri de pasari sau animale.

Pompa de stropit cu acumulator, Detoolz 12L, DZ-PA1004-S001-G01 are urmatoarele caracteristici:

- Are o capacitate a rezervorului de 12L, suficient de mare pentru lucrarile la care poate fi folosita.
- Pompa pulverizeaza uniform si constant, cu efect nebulizator ridicat si grad mare de acoperire.
- Este compacta si usor de transportat in orice loc din gospodarie.
- Se poate utiliza cu efort minim datorita actionarii electrice a pompei. Pompele de stropit cu acumulator nu necesita o actiune fizica constanta pentru a functiona.

Acest lucru le face mai confortabile de utilizat, mai ales pentru perioade lungi de timp.

- Ofera pana la 3 ore de autonomie la o singura incarcare.
- Reprezinta o solutie buna pentru gospodariile mici sau pentru cei care cauta o optiune accesibila si usor de utilizat.
- Pompa are un regulator de presiune usor de utilizat si sigur.
- Chiar daca dispune de un acumulator, aceasta pompa este sigura pentru utilizarea in zonele umede sau periculoase.
- Dispune de un indicator LED care ofera informatii precise privind starea bateriei: lumina verde indica o putere normala; lumina rosie

indica suprasarcina; lumina galbena indica o putere redusa.

- Constructie robusta, din materiale de fabricatie de cea mai buna calitate, usoare si rezistente pentru o durata de viata extinsa.
- Curea de umar ergonomica pentru o utilizare comoda, cu efort minim si fara suprasolicitarea excesiva a coloanei vertebrale. Curelele sunt reglabile si se elibereaza rapid din zonele de prindere.
- Zona de contact cu umarul utilizatorului beneficiaza de o forma adaptata si cu un profil ce permite o purtare foarte comoda.
- Oferă un raport pret/calitate excelent.

Continut colet:

- Pompa de stropit cu acumulator (1 buc.)
- Lance (doua piese) (2 buc.)
- Alimentator incarcare baterie (1 buc.)
- 5 duze plastic (1 buc.)
- Set garnituri (1 buc.)
- Manual de instructiuni (1 buc.)
- Cutie de transport (1 buc.)

Tip duza	Descriere/utilizare
	Duza ajustabila cu 4 gauri – utila pentru pulverizarea arborilor inalti si a pomilor fructiferi.
	Duza conica dubla / 2 gauri – folosita pentru pulverizarea pesticidelor si a insecticidelor.
	Duza tip floare cu 5 gauri: stropeste uniform, recomandata pentru culturile joase.

Pompa de stropit cu acumulator, Detoolz 12L, DZ-PA1004-S001-G01 are urmatoarele caracteristici tehnice:

Caracteristica	DZ-PA1004-S001-G01
Volum recipient solutie	12L
Presiune maxima de lucru	5,5 bar
Debit lichid pulverizat	2,6 L/min
Temperatura maxima lichid	45°C
Actionare pompa	Electric cu acumulator
Tip acumulator	12V/8Ah
Timp maxim de utilizare continua	3 ore
Timp de incarcare acumulator	7-8 ore
Regulator presiune	Da
Volmetru baterie	Da
Buton pornire/oprit	Da
Alimentator pentru incarcare	Da
Baterie detasabila	Nu
Material rezervor si maner	PE & PP
Numar duze / Tip duza	5 / simpla, dubla
Material cap duza	Plastic/alama
Cap duza reglabila	Da
Lungime tija lance	61 cm
Lance telescopica	Da
Lungime tija telescopica	56-97cm (1 dubla+1simpla)
Material lance	Otel inoxidabil
Lungime furtun	1,2 m
Material furtun	PVC
Material maneta lance	Plastic + alama
Sistem blocare maneta	Nu
Recipient gradat	Da
Sita filtrare	Nu
Sita pompa	Da (plastic)
Motor pompa	Da (un singur motor)
Materiale constructie motor pompa	Fir alama si otel
Nivel de zgomot	50-60 dB
Tip curele sustinere	Tip rucsac cu curele duble reglabile
Greutate neta / bruta	5,2kg / 5,8kg
Dimensiuni produs/cutie	35,5 x 20,7 x 42 cm

RO

INSTRUCIUNI DE OPERARE

4.1. Punerea in functiune

Deschideti pachetul si indepartati cu atentie ambalajul.



ATENTIE

Nu lasati ambalajul din plastic la indemana copiilor. Copiii nu trebuie sa se joace cu ambalajul din plastic, pungi, folie si piese mici. Exista pericol de ingestie si sufocare!

Verificati daca pompa si accesoriile sale sunt deteriorate in urma transportului. Utilizati doar piesele livrate impreuna cu aceasta.

Inainte de operarea cu Pompa de stropit cu acumulator DZ-PA1004-S001-G01 sau in cazul montarii/inlocuirii unor piese, asigurati-va ca aceasta este oprita, fara presiune, golita de orice solutie pentru stropit si spalata.

Doar daca respectati intocmai instructiunile de montaj, pompa va putea fi utilizata in siguranta. Pregatiti toate piesele corespunzatoare inainte de fiecare etapa de montaj.

Curatati spatiul in care urmeaza sa va desfasurati munca, de orice materiale si obiecte care ar putea fi prezente si sa va ingreuneze munca.

Asamblarea pompei:

- Asezati pompa de stropit pe o suprafata plana uscata. Daca anterior pompa a mai fost folosita verificati ca rezervorul este gol si curat;
- Desigidati si pregatiti piesele pompei pentru montare;
- Montati prin impingere de sus in jos suportul de plastic al tijei de lance pe corpul pompei. (Fig.2)



Fig.2

- Montati prin infiletare la mana butonul de reglare a debitului de lichid pulverizat. (Fig 3)



Fig.3

- Montati prin infiletare furtunul la partea inferioara a manetei de comanda. Nu uitati sa inserati si garnitura necesara (Fig 4).



Fig.4

- Montati prin infiletare la mana duza de pulverizare la capul lancei de pulverizare. Nu uitati sa inserati si garnitura necesara (Fig 5).

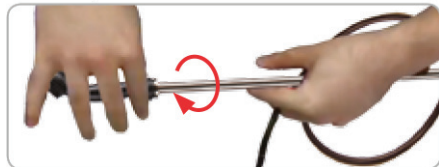


Fig.5

- Demontati prin rotire capacul superior al rezervorului, apoi introduceti filtrul de impuritati in partea superioara. Mai exista un filtru la interior preinstalat care protejeaza de impuritati pompa de presiune (Fig 6).
- Strangeti la loc capacul filtrului.



Fig.6

Incarcarea acumulatorului:

Pompa este alimentata de o baterie de tip acumulator nedetasabila ce poate fi reincarcata cu incarcatorul furnizat de producator. Pompa este protejata de o siguranta in cazul unei suprasarcini sau scurtcircuit. Bateria nu este detasabila dar daca accidental sau in urma unui defect intrati in contact cu continutul bateriei, trebuie sa clatiti bine cu apa, iar in cazul contactului cu ochii este esential sa contactati imediat un medic.

Apelati la un service autorizat in cazul in care sesizati anomalie in comportamentul bateriei – exista pericol de explozie! Pentru a proteja bateria nu expuneti pompa la temperaturi ridicate, flacari, direct in soare sau in conditii meteo extreme. Nu incercati niciodata sa dezasamblati sau reasamblati bateria – aceasta nu este detasabila. Trebuie sa incarcati bateria doar cu incarcatorul original. Pentru a prelungi durata de viata a bateriei trebuie sa o incarcati cel putin o data la patru luni daca pompa nu este utilizata o perioada mai lunga de timp.

ATENȚIE: in timpul operatiei de incarcare a bateriei trebuie sa adoptati proceduri de lucru sigure si sa respectati reglementarile de siguranta.

Pentru a reincarca bateria, efectuati urmatoarele operatii:

- Opriti intrerupatorul principal.
- Verificati daca tensiunea rețelei de alimentare corespunde cu cea indicata pe placuta incarcatorului bateriei.
- Dupa indepartarea protectiei, conectati mufa alimentatorului in priza pompei si apoi introduceti stecherul la o priza electrica adecvata si protejata electric.
- LED-ul rosu va indica faptul ca bateria este in curs de incarcare. LED-ul verde se va aprinde ulterior pentru a indica faptul ca bateria este plina.
- Este nevoie de aproximativ 7...8 ore pentru a reincarca complet bateria.
- Odata ce incarcarea este completa, deconectati incarcatorul de baterie de la sursa de alimentare. Durata de viata a bateriei depinde, in mare masura, de cateva reguli fundamentale:
- A fost incarcata la o priza compatibila si fara scurtcircuit.
- Reincarcarea s-a realizat cu incarcatorul de baterie furnizat de producator.
- Nu s-a utilizat pompa cu incarcatorul de baterie conectat.
- Depozitarea pompei s-a facut cu intrerupatorul principal oprit la temperaturi cuprinse intre 5 si 40° C.
- In caz de depozitare prelungita sau neutilizare, bateria a fost reincarcata la fiecare trei - patru luni.

- Cand bateria nu mai este reincarcabila trebuie inlocuita intr-un service autorizat – bateria veche trebuie livrata la un punct de colectare autorizat.

Umplerea rezervorului:

Amestecarea si umplerea sunt, in general, cele mai periculoase procese in procesul de pulverizare. Cititi intotdeauna eticheta pentru a va asigura ca cunoasteti doza corecta de substanta activa care trebuie utilizata si respectati instructiunile de utilizare.

Asigurati-va ca purtati corect imbracaminte de protectie pentru produsul respectiv.

- Purtati intotdeauna manusi atunci cand manipulati substantele ce urmeaza a fi amestecate si utilizate.
- Utilizati intotdeauna echipamentul de protectie adecvat cand amestecati si dozati substante toxice.
- Intotdeauna spalati-va dupa orice contact cu pielea.
- Curatati tot echipamentul dupa fiecare utilizare.

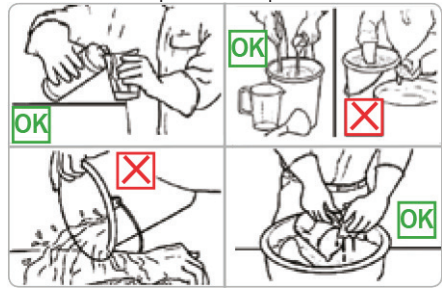


Fig.7

Daca realizati amestecul direct in rezervorul pompei, trebuie sa-l umpleti pe jumatate cu apa, apoi masurati si adaugati substantele chimice de pulverizat, asa cum este indicat pe eticheta produsului.

Completati ulterior cu restul de apa dupa cum este necesar. Aveti grija sa nu stropiti la umplerea pompei.

Daca se utilizeaza pulberi (de exemplu fungicide), atunci poate fi mai usor sa le amestecati mai intai intr-o galeata sau intr-un alt recipient adecvat inainte de a transfera acest amestec in rezervorul pompei.

Preparati numai cantitatea necesara pe care trebuie sa o pulverizati pentru a evita sa aruncati cantitatea ramasa.



Fig.8

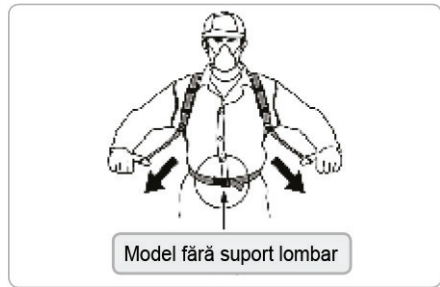


Fig.10



ATENȚIE

Asigurați-vă ca ați respectat întocmai instrucțiunile de utilizare și dozajul substanței active așa cum a decis producătorul. O concentrație mai mare sau mai mică poate avea efecte negative nedorite sau rezultate slabe.

Umplerea rezervorului se realizează astfel:

- Agitați cu grijă produsul pe care urmează să îl folosiți.
- Desurubați capacul rezervorului (Fig.9, poz.1).
- Verificați ca filtrul (Fig.9, poz.2) să nu aibă impurități.
- Nu scoateți filtrul atunci când alimentați pompa.
- Turnați produsul prin filtrul pompei până la gradatia maximă de pe rezervor.
- Respectați întotdeauna măsurile de protecție și dozajul corect specificat de producător.
- Fixați capacul rezervorului (Fig.9, poz.1) și insurubați-l ușor cu mâna (nu folosiți clești).
- Când pompa de stropit este sub presiune, nu deschideți niciodată și nu desurubați manerul pulverizatorului.
- Nu folosiți substanțe chimice care nu sunt solubile în apă pentru această pompă, deoarece nu se pot dizolva și vor bloca filtrul și pompa.

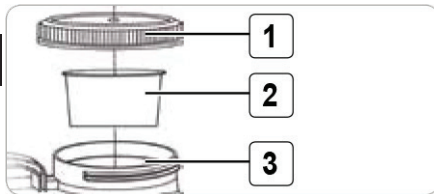


Fig.9

Ajustarea curelei:

- Cu pompa pe spate și umplută cu apă ca și cum ar fi gata de pulverizare ajustați lungimea benzilor. Pentru confort maxim, utilizați curea de talie așa cum se arată în Fig.10. În cazul în care curelele sunt reglate corect, pulverizatorul trebuie să se potrivească confortabil pe spate cu greutatea așezată pe solduri.

4.2. Modul de operare

Înainte de utilizarea pompei, trebuie să verificați starea generală a pompei, dacă rezervorul este intact și etans, dacă furtunul și restul accesoriilor sunt fixate corespunzător.

Înteruptorul Pornit/Oprit și butonul de reglaj al debitului sunt asamblate astfel încât acestea să poată fi acționate cu mâna stângă. Lancea cu maneta de comandă poate fi controlată preponderent cu mâna dreaptă. Forma și gradul de împrăștiere a jetului se pot regla după dorință prin reglarea duzei. Debitul se poate controla din butonul de reglarea debitului pompei.

Pompa este ușor de folosit și permite obținerea unor presiuni suficient de mari cu efort minim.

Desfaceți capacul rezervorului, introduceți lichidul de pulverizat în interiorul rezervorului, omogenizați ușor și închideți etans capacul rezervorului.

- Așezați pompa pe spate ajutându-vă de bretelele de susținere.
- Reglați lungimea curelelor de susținere cât este necesar folosind clemele pentru blocarea reglajului.
- Orientați lancea către zona de pulverizare și treceți înteruptorul în poziția Pornit.
- Eliberați butonul roșu de pe maner împingându-l în față pentru a debloca maneta de control a jetului.
- Strângeți maneta de control pentru a începe pulverizarea.



Fig.11

- Pompa incepe sa stropneasca.
- Pentru comoditate blocati pozitia stransa a manetei de control tragand in spate butonul rosu.
- Pompa incepe sa pulverizeze un jet continuu si fara efort pana cand decideti sa eliberati butonul de blocare al manetei de control.

Recomandari pentru efectuarea stropirilor:

- Temperatura maxima a lichidului ce va fi pulverizat nu trebuie sa depaseasca 45°C, nu folositi pompa daca temperatura mediului de lucru este peste 40°C sau mai mica de 0°C.
- Cel mai bun timp pentru a pulveriza este dimineata devreme sau tarziu dupa-amiaza. Temperatura si umiditatea sunt mai mici in aceste momente ale zilei. Evitati pulverizarea la mijlocul zilei, deoarece vremea este de regula mai calda si uscata in acest moment. Nu pulverizati daca se asteapta sa ploua.
- Nu utilizati niciodata aparatul in conditii de vant sau daca ploua, deoarece acest lucru ar risca imprastierea pe distanta mare a agentului de pulverizare.
- Verificati directia vantului inainte de a incepe munca.

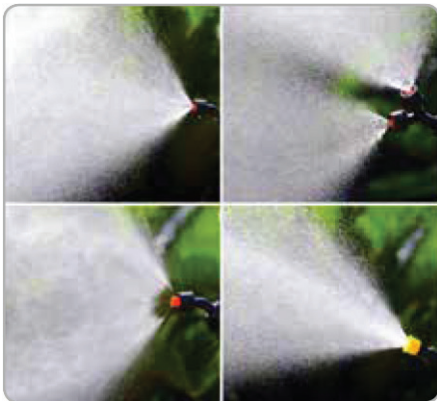


Fig.12

- Atunci cand se aplica agent de pulverizare, asigurati-va prin utilizarea unor masuri si proceduri adecvate ca eliberarea accidentala a agentului la alte zone este redusa la minimum si deviatia in zonele inconjuratoare este impiedicata.
- Procedati intotdeauna cu cea mai mare grija atunci cand pulverizati.
- Asigurati-va ca veti stropi doar ceea ce este de fapt destinat a fi acoperit cu agenti de pulverizare.
- Incepeti pulverizarea de la marginea terenului unde doriti sa pulverizati si incercati sa evitati merul in zona pe care tocmai ati pulverizat-o.
- Stropirile se fac cu mare grija, din varful lastarilor pana la baza tulpinii pomilor, inclusiv pe scoarta, pe toate ramurile, de sus in jos si de jos in sus.
- Nu pulverizati agentul spre persoane, animale, ferestre deschise sau usi, masini sau orice alt-ceva care ar putea fi afectat de agentul pulverizare.

- Cand pulverizati, asigurati-va ca agentul de pulverizare este aplicat uniform si omogen in zona tratata.
- Jetul de pulverizat poate fi reglat de la un jet plin (duza deschisa) pana la cea mai fina ceata de pulverizare (duza inchisa).
- Deschideti sau inchideti duza conform jetului de pulverizat dorit.



ATENTIE

Atunci cand pulverizati asigurati-va ca pompa se afla intotdeauna intr-o pozitie verticala. Numai astfel este posibil sa functioneze corect.

- Pentru evitarea reactiilor cu produsele folosite, nu folositi niciodata agenti de curatare agresivi ce contin solventi sau benzine.
- Dupa pulverizare sau atunci cand vreti sa faceti o pauza pentru a manca, bea sau fuma, spalati-va pe maini si pe fata.
- Spalati intotdeauna hainele cu care ati lucrat atunci cand terminati procesul de pulverizare.

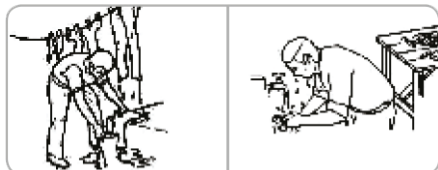


Fig.13

INTRETINERE SI ELIMINARE

5.1. Intretinerea

Inspectia constanta si intretinerea atenta vor mentine pompa in stare de functionare continua si vor elimina eventualele posibile probleme.



ATENTIE

Inaintea oricarei operatii de intretinere:

- 1. Opriti pompa de stropit;**
- 2. Deconectati cablul alimentatorului.**

- Inlocuiti piesele deteriorate numai cu piese de schimb originale, deoarece piesele care nu sunt testate si aprobate de producatorul echipamentului pot provoca daune neprevazute.

- Lucrarile de reparatie si intretinere, altele decat cele descrise in aceasta sectiune, trebuie efectuate numai de specialisti calificati.

- Daca sesizati o eficienta scazuta a pompei de stropit, se recomanda sa solicitati o inspectie la un centru service autorizat.

La fiecare 50 de ore de functionare:

- Verificati daca toate piesele sunt bine fixate si conexiunile sunt etanse.
- Verificati daca corpul pompei prezinta ciupituri, deformari sau fisuri vizibile. In acest caz pompa trebuie dusa la un centru service autorizat pentru o evaluare.

- Indepartati orice depozite de piatra sau corpuri straine care s-ar acumula in filtrul pompei.
- Inlocuirea acumulatorului se face doar intr-un service autorizat.

5.2. Curatarea

- Suflati periodic toate orificiile, pasajele folosind aer comprimat uscat sau o perie moale. Toate componentele vopsite sau de inox trebuiesc curatate cu o laveta moale si umeda. Nu utilizati NICIODATA solventi pentru a curata componentele pompei. Acestia pot dizolva sau deteriora in alt mod materialul pompei.



ATENTIE

Nu utilizati niciodata gazolina, benzina, diluant, alcool sau alte substante asemanatoare. In caz contrar, pot rezulta decolorari, deformari sau fisuri.

5.3. Depozitarea

Nu depozitati pompa neprotejata in aer liber sau in mediu umed. Pastrati-o intr-un loc racoros si uscat. Depozitati-o astfel incat aceasta sa nu poata fi pornita de catre persoane neautorizate. Nu lasati produsul sa stea in soare sau la o temperatura mai scazuta de -10°C , daca nu este folosit o perioada mai lunga de timp. Depozitati pompa intr-un spatiu inaccesibil copiilor, intr-o pozitie stabila si sigura. Nu pastrati produsul ambalat in folie sau in punga de plastic pentru a evita acumularea umiditatii.

5.4. Garantie / Eliminare produs

Nu aruncati pompa sau piese ale acesteia impreuna cu deseurile menajere! In conformitate cu Directiva Europeana 2002/96/CE (text consolidat la 15.02.2014) privind deseurile de echipamente electrice si electronice si punerea in aplicare a acesteia in conformitate cu legislatia nationala, instrumentele electrice care au ajuns la sfarsitul vietii trebuie colectate separat si returnate la o instalatie de reciclare compatibila cu mediul.



Simbolul cosului de gunoi incrucisat indicat pe aparat indica faptul ca produsul, la sfarsitul duratei sale de viata utila, trebuie tratat separat de deseurile menajere si trebuie trimis la un centru de colectare separat pentru echipamentele electrice si electronice sau returnat la comerciantul cu amanuntul in momentul achizitionarea unui nou echipament echivalent.

Utilizatorul are responsabilitatea de a asigura indepartarea pompei la sfarsitul duratei sale de viata in instalatiile de colectare corespunzatoare, cunoscand sanctiunile prevazute de legislatia in vigoare privind deseurile. Colectarea selectiva pentru fiecare material pentru reciclare, tratare si eliminare compatibila cu mediul contribuie la evitarea posibilelor efecte negative asupra mediului si asupra sanatatii si promoveaza recuperarea materialelor din care este compus produsul. Ambalajul produsului este 100% reciclabil. Echipamentele electrice uzate si accesoriile acestora contin o cantitate considerabila de materii prime si plastic, care pot fi reciclate la randul lor.



**ATENTIE**

Trebuie sa intrerupeti imediat utilizarea produsului si sa contactati distribuitorul daca problemele de functionare nu pot fi rezolvate utilizand remediile de mai jos.

Defectele minore sunt deseori suficiente pentru a afecta buna functionare a motopompei. In majoritatea cazurilor, veti putea corecta cu usurinta aceste defecte. Va rugam sa consultati urmatoarul tabel:

Problema	Cauza probabila	Moduri de remediere
Atunci cand comutatorul este pornit, indicatorul LED nu se aprinde	Baterie descarcata.	Reincarcati acumulatorul.
	Siguranta fuzibila arsa.	Inlocuiti siguranta intr-un service autorizat
	Intrerupatorul este defect.	Inlocuiti blocul intrerupatorului intr-un service autorizat.
	Cabluri electrice avariate.	Apelati la un service autorizat.
Pompa pornita nu functioneaza, desi LED-ul indica pozitia verde	Cabluri electrice neconectate.	Apelati la un service autorizat.
	Pompa de presiune avariata.	
Zgomot excesiv la functionarea pompei	Suruburile de fixare ale pompei de presiune sunt slabite.	Apelati la un service autorizat.
Pompa de stropit ineficienta	Filtrul din interiorul pompei este infundat.	Curatati filtrele de impuritati, corpuri straine sau piatra depusa.
	Duza folosita este infundata.	Curatati duzele de impuritati, corpuri straine sau piatra depusa.
	Imbinarile interne nu sunt etansate corespunzator.	Strangeti/verificati fiecare conexiune a sistemului de pulverizare.
	Pompa de presiune este avariata.	Inlocuiti pompa de presiune.

DECLARATIE DE CONFORMITATE

1. Denumirea producatoruluiFabricat in P.R.C. pentru GOLDEN FISH SRL, Romania
 2. Adresa producatorului..... Linia de Centura 5 CTPark Bucharest North, Stefanestii de Jos, Ilfov, 077175
 3. Denumire produsPompa de stropit cu acumulator, Detoolz 12L
 4. Numar de identificare produs / Model fabricant: DZ-PA1004-S001-G01
- Standarde de armonizare relevante sau trimerile la specificatiile in legatura cu care se declara conformitatea:
5. H.G. nr. 1029 din 3 septembrie 2008 privind conditiile introducerii pe piata.
 6. OG. Nr. 20 din 18 august 2010(actualizata) privind stabilirea unor masuri pentru aplicarea unitara a legislatiei Uniunii Europene care armonizeaza conditiile de comercializare a produselor.
 7. EN ISO 12100:2010 privind principiile generale pentru evaluarea riscurilor si proiectarea siguranta a utilajelor, incluzand identificarea pericolelor si metode de reducere a riscurilor.
 8. EN ISO 19932-1:2013 privind pulverizatoare portabile actionate manual.
 9. EN ISO 19932-2:2013 privind testarea si verificarea pulverizatoarelor portabile.
 10. EN 60204-1:2018 privind siguranta echipamentelor electrice ale utilajelor.
 11. EN IEC 61000-6-1:2019 privind imunitatea la interferente electromagnetice pentru echipamente utilizate.
 12. EN IEC 61000-6-3:2021 privind emisiile electromagnetice (perturbatii generate de echipament) pentru medii rezidentiale, comerciale si industriale usoare.
 13. EN IEC 61000-3-2:2019 + A1:2021 privind limitarea armonicilor de curent (distorsiuni ale retelei electrice) produse de echipamente ce se conecteaza la retea.
 14. EN 61000-3-3:2013 + A1:2019 + A2:2021 privind limitarea flickerului si a fluctuatiilor de tensiune.



SC GOLDEN FISH SRL, avand sediul social in Linia de Centura 5, CTPark Bucharest North, Stefanestii de Jos, Judetul Ilfov, Romania, inregistrata la Registrul Comerțului Ilfov cu nr. J23/2652/2016, CUI RO 22908031, prin reprezentant legal Pastrav Gabriel Constantin in calitate de Administrator, declaram pe propria raspundere, cunoscand prevederile art. 292 Cod Penal cu privire la falsul in declaratii, faptul ca produsul "**Pompa de stropit cu acumulator, Detoolz 12L, DZ-PA1004-S001-G01**" care face obiectul acestei declaratii de conformitate nu pune in pericol viata, sanatatea si securitatea muncii, nu produce impact negativ asupra mediului si este in conformitate cu Directiva 2006/42/EC privind cerintele esentiale de siguranta pentru utilaje, Directiva 2014/35/EU privind siguranta echipamentelor electrice de joasa tensiune si Directiva 2014/30/EU privind cerintele pentru emisiile si imunitatea electromagnetica ale echipamentelor.

Organismul notificat pentru verificarea conformitatilor: CGS TEST HİZMETLERİ TEKNİK KONTROL VE BELGELENDİRME ANONİM ŞİRKETİ Kayışdağı Mahallesi Gülçin Sk. No: 2/2 Ataşehir İstanbul/Turcia www.cgstestmerkezi.com. Conformitatile declarate conform certificat nr. CE-815-02-100622

Semnat pentru si in numele: S.C. GOLDEN FISH SRL

Adresa la care se constituie si se pastreaza dosarul tehnic:

Linia de Centura 5, CTPark Bucharest North, Stefanestii de Jos, Jud Ilfov, 077175; CUI: RO22908031; Nr. Reg. Com.: J23/2652/2016; Telefon: +4 0374 496 550; www.micul-fermier.ro

Numele, functia persoanei imputernicite:.....Pastrav Gabriel Constantin, Administrator
Martie 2026



(Semnatura si stampila)

Stimate client,

Va multumim pentru increderea pe care ne-ati acordat-o prin cumpararea acestui produs si va asiguram de intreaga noastra colaborare pe intreaga perioada de utilizare a acestuia.

SC GOLDEN FISH SRL, acorda cumparatorului o garantie legala/comerciala in conditiile prezentului certificat de garantie, fara a limita sau elimina drepturile consumatorului in conformitate cu OUG 140/2021 prin Legea nr. 205/2023 ce transpune Directiva (UE) 2019/771.

SC GOLDEN FISH SRL garanteaza aplicarea de masuri corective, fara costuri, in caz de neconformitate a bunurilor si ca aceste masuri nu afecteaza garantia acordata.

Produs	Pompa de stropit cu acumulator, Detoolz 12L, DZ-PA1004-S001-G01	
Tip	Produs fara elemente digitale	<input type="checkbox"/>
	Produs cu elemente digitale ce incorporeaza un continut digital sau serviciu digital	<input type="checkbox"/>
	Produs actionat de un motor termic	<input type="checkbox"/>
	Produs actionat de un motor electric	<input type="checkbox"/>
	Produs de tip accesoriu / Produs fara actionare	<input type="checkbox"/>
Comerciant	Vanzator: / Magazin:	
Date de contact Nr. factura / Data	Adresa:	
Semnatura	E-mail: Tel.:	
Cumparator	Nume/Prenume:	
Date de contact	Adresa: E-mail: Tel.:	
Semnatura		
Comanda	Achizitie din magazin fizic <input type="checkbox"/> On-line <input type="checkbox"/>	
Modalitate de achizitie	Proba de functionare realizata <input type="checkbox"/>	
Modalitatea de comanda	Din stocul existent <input type="checkbox"/>	La comanda speciala <input type="checkbox"/>
	In stoc dar nu la locul achizitiei <input type="checkbox"/>	
Garantia	Consumatori	Profesionisti / Persoane juridice
Legala	2 ani	1 an
Comerciala	2 ani	1 an

Semnatura Vanzator

GARANTIE COMERCIALA**2 ani**

Durata medie de utilizare a produsului este de 10 ani daca se utilizeaza conform specificatiilor pentru uz gospodaresc si sunt evitate solicitarile excesive specifice utilizarii industriale. SC GOLDEN FISH SRL, in conditiile prezentului certificat de garantie, acorda cumparatorului o garantie comerciala de **2 ani de la livrarea produsului**.

GARANTIE DE CONFORMITATE LEGALA**2 ani**

In conformitate cu OUG. nr. 140/2021 astfel cum a fost modificata prin Legea nr. 205/2023 pentru transpunerea Directivei (UE) 2019/771

Perioada de garantie legala de conformitate este de 2 ani de la livrarea produsului.

Aceasta garantie legala este acordata astfel:

- **CONSUMATORI:** persoana fizica sau grup de persoane fizice constituite in asociatii, care actioneaza in scopuri din afara activitatilor comerciale, industriale sau de productie, artizanale ori liberale) si este de 2 ani de la data livrarii.
- persoana fizica sau grup de persoane fizice constituite in asociatii, care actioneaza in scopuri din afara activitatilor comerciale, industriale sau de productie, artizanale ori liberale si este de **2 ani** de la data livrarii.
- **PROFESIONISTI:** pentru persoane fizice autorizate, persoane juridice sau alte forme de organizare termenul de garantie este de **1 an** de la data livrarii.

Produse ce includ elemente digitale:

Daca produsul include elemente digitale ce incorporeaza un **continut digital sau un serviciu digital**, perioada de garantie legala de conformitate pentru continutul digital sau serviciul digital pentru care contractul de vanzare - cumparare prevede furnizarea continua de continut digital sau a serviciului digital pe durata determinata este:

- 2 ani de la livrare, respectiv de la livrarea bunului - pentru produse cu durata medie de utilizare de 5 ani;
- 5 ani de la livrare, respectiv de la livrarea bunului - pentru produse cu durata medie de utilizare mai mare de 5 ani;
- Pe tot parcursul perioadei de furnizare a conținutului / serviciului digital - pentru furnizare continua a conținutului / serviciului digital pe o perioada mai mare de 5 ani.

REMEDII (incluse in garanția legala de conformitate)

Firma GOLDEN FISH SRL garanteaza toate drepturile legale prevazute de OUG nr.140/2021 astfel cum a fost modificata prin Legea nr. 205/2023 in beneficiul consumatorilor cu privire la garantia legala de conformitate. Dispozitiile prezentului certificat de garantie legala de conformitate se completeaza, in mod corespunzator, cu dispozitiile OUG nr.140/2021 astfel cum a fost modificata prin Legea nr. 205/2023.

Masurile corective in caz de neconformitate:

- In caz de neconformitate, consumatorul are dreptul de a beneficia de aducerea in conformitate a bunurilor, de a beneficia de o reducere proportionala a pretului sau de a obtine incetarea contractului, in conditiile legii.
- Pentru ca bunurile sa fie aduse in conformitate, consumatorul poate opta intre reparatie si inlocuire, cu exceptia cazului in care masura corectiva aleasa ar fi imposibila sau, in comparatie cu cealalta masura corectiva disponibila, ar impune vanzatorului costuri care ar fi disproportionale, luand in considerare toate circumstantele (exemplu valoarea bunurilor in cazul in care nu ar fi existat neconformitatea, gravitatea neconformitatii sau daca masura corectiva alternativa ar putea fi executata fara vreun inconvenient semnificativa pentru consumator.
- Consumatorii beneficiaza de inlocuirea bunurilor in cazul in care neconformitatea acestora este constatata la scurt timp dupa livrare, fara a depasi 30 de zile calendaristice.(Legea nr. 205/2023)

• **Instalarea incorecta a bunurilor:**

Orice neconformitate cauzata de instalarea incorecta a bunurilor este considerata ca reprezentand o neconformitate a bunurilor in una din urmatoarele situatii:

- Instalarea face parte din contractul de vanzare si a fost realizata de vanzator sau sub raspunderea vanzatorului;
- Instalarea, destinata sa fie realizata de consumator, a fost realizata de acesta si instalarea incorecta s-a datorat unor erori din instructiunile de instalare furnizate de vanzator sau, in cazul bunurilor cu elemente digitale, de catre vanzatorul sau furnizorul continutului digital sau al serviciului digital.

Sarcina probei de neconformitate:

- Orice neconformitate care este constatata in termen de un an de la data la care bunurile au fost livrate este prezumata a fi existat deja in momentul livrării bunurilor, pana la proba contrarie sau cu exceptia cazului in care aceasta prezumtie este incompatibila cu natura bunurilor sau cu natura neconformitatii.
- In cazul bunurilor cu elemente digitale pentru care contractul de vanzare prevede furnizarea continua de conținut digital sau de servicii digitale pentru o anumita perioada, sarcina probei cu privire la conformitatea conținutului digital sau a serviciului digital pe parcursul perioadelor de garanție legala ii revine vanzatorului in cazul unei neconformitați care este constatata pe parcursul acestei perioade - art. 10 (3).

Remediarea bunurilor prin reparație:

- In cazul in care neconformitatea este remediata prin reparație, termenele se prelungesc cu timpul de nefunctionare a bunului, din momentul la care a fost adusa la cunostinta vanzatorului lipsa de conformitate pana la predarea efectiva a bunului in stare de utilizare normala catre consumator.

Remediarea bunurilor prin inlocuire:

- In cazul in care neconformitatea este remediata prin inlocuire, pentru bunurile care inlocuiesc bunurile neconforme, termenele legale de garanție pentru produsul inlocuit incep sa curga de la data inlocuirii cu noul produs.

Reducerea pretului si incetarea contractului:

Consumatorul are dreptul fie sa obțină o reducere proporționala a prețului in conformitate cu legea, fie sa obțină incetarea contractului de vanzare in condițiile legii, in oricare dintre urmatoarele cazuri:

- Vanzatorul nu a finalizat reparația sau inlocuirea sau, dupa caz, nu a finalizat reparația sau inlocuirea potrivit prevederilor legii sau vanzatorul a refuzat sa aduca in conformitate bunurile potrivit prevederilor legii;
- Se constata o neconformitate, in pofida eforturilor vanzatorului de a o remedia;
- Neconformitatea este de o asemenea gravitate incat justifica o reducere de pret sau dreptul la incetarea imediata a contractului de vanzare;
- Vanzatorul a declarat ca nu va aduce bunurile in conformitate intr-un termen rezonabil sau fara inconveniente semnificative pentru consumator ori acest lucru reiese clar din circumstanțele cazului.

Consumatorul are dreptul de a suspenda plata unei pați restante din prețului bunurilor sau a unei pați a acesteia pana in momentul in care vanzatorul isi va fi indeplinit obligațiile care ii revin in temeiul legii.

Reducerea de pret este proportionala cu diminuarea valorii bunurilor primite de consumator in comparatie cu valoarea pe care bunurile ar avea-o daca ar fi in conformitate.

INCETAREA CONTRACTULUI:

- Nu poate fi solicitata daca vanzatorul dovedeste ca neconformitatea este minora;
- Poate fi solicitata pentru totalitatea bunurilor achiziționate si livrate, desi motivul de incetare vizeaza doar anumite bunuri, in cazul in care consumatorului nu i se poate pretinde in mod rezonabil sa accepte sa pastreze numai bunurile conforme;
- Determina obligația consumatorului de a returna vanzatorului bunurile, pe cheltuiala vanzatorului;
- Determina obligația vanzatorului de a rambursa consumatorului prețul platit pentru bunuri la primirea bunurilor sau a unei dovezi prezentate de consumator ca bunurile au fost returnate;
- Vanzatorul va folosi aceleasi modalități de plata ca si cele folosite de consumator pentru tranzacția inițială, cu excepția cazului in care consumatorul a fost de acord cu o alta modalitate de plata si cu condiția de a nu cadea in sarcina consumatorului plata de comisioane in urma rambursării.

Garantia legala pentru viciu ascuns este aplicabila in conditiile legii, conform OG nr. 21/1992 (revizia 2) privind protectia consumatorului, OUG nr. 140/2021 astfel cum a fost modificata prin Legea nr. 205/2023 si Codului Civil. Viciul ascuns reprezinta deficiente calitative a unui produs livrat sau a unui serviciu prestat care nu a fost cunoscuta si nici nu putea fi cunoscuta de catre consumator prin mijloacele obisnuite de verificare.

DREPTUL DE RETUR

Achizitie prin comanda speciala

Produsele aduse pe comanda speciala de la furnizori externi care nu sunt in stoc, pentru care s-a solicitat producerea lor si s-a achitat un avans, **NU sunt returnabile sub nici o forma**, cu exceptia lipsei vizibile de conformitate. Comanda speciala se va emite dupa semnarea unui Contract de vanzare-cumparare incheiat intre cele doua parti, care detaliaza toti termenii si conditiile speciale care se aplica.

Achizitie din stoc din magazinul fizic

Produsele achizitionate din magazin, pe care Cumparatorul are posibilitatea sa le inspecteze si sa le receptioneze pe loc, **NU sunt returnabile**, cu exceptia lipsei de conformitate.

Achizitie din stocul nedisponibil inspectarii

Produsele care nu sunt in stoc, dar sunt deja comandate de Vanzator sau produsele din stoc care NU sunt disponibile Consumatorului sa le inspecteze si sa le receptioneze pe loc, in cazul in care s-a achitat avans, pot fi returnate in termen de maxim 14 zile de la primirea produselor.

Achizitie prin comert la distanta

Produsele achizitionate prin comert la distanta (online, telefonic, etc.) se supun termenilor directivei 2011/83/UE **si pot fi returnate in termen de 14 de zile, indiferent de motiv**. Daca Consumatorul se decide sa returneze produsul in termenul legal, costurile de transport sunt suportate integral de catre acesta.

Procedura de retur

Cumparatorul va transmite o solicitare de retur prin email, telefon sau posta in termen de maxim 14 zile de la receptia produselor si sa returneze produsele in starea lor originala la magazinul de la care au fost achizitionate, in maxim 14 zile de la transmiterea solicitarii.

Cumparatorul are posibilitatea de a alege alte produse din stoc, de o valoare totala minima cu cea a produselor returnate, in termen de maxim 14 zile de la transmiterea solicitarii. Produsele alese la schimb nu pot fi din nou returnate, cu exceptia lipsei de conformitate

CONDITII DE ACORDARE A GARANTIEI:

INFORMATII

Pentru orice defectiune aparuta in perioada de garanție legala, apelați la vanzator, respectiv prin magazinul de unde a fost achiziționat produsul sau direct la:
service@micul-fermier.ro; tel: +40 751 098 855; contact@micul-fermier.ro; tel: +4 0374 496 550.

Reparațiile / inlocuirile se efectueaza cu respectarea urmatoarelor condiții:

- Fara costuri si fara vreun inconvenient semnificativ pentru consumator, ținand seama de natura bunurilor si de scopul pentru care consumatorul a solicitat bunurile in cauza;
- Consumatorul pune bunurile la dispoziția vanzatorului, iar vanzatorul preia bunurile inlocuite pe propria cheltuiala;
- Obligația de a repara sau inlocui bunurile include, dupa caz, demontarea bunurilor neconforme si instalarea bunurilor de inlocuire sau a bunurilor reparate sau suportarea costurilor aferente demontarii si instalarii;
- Consumatorul nu este obligat sa plateasca pentru utilizarea normala a bunurilor inlocuite in perioada care a precedat inlocuirea acestora.

Reclamațiile referitoare la aspectele prevazute mai jos, se rezolva numai contra cost:

- Piese si accesorii care prezinta lovituri, zgarieturi, sparturi sau deformari din vina exclusiva a consumatorului.

NU SE ACORDA GARANTIE IN CAZUL:

- Deteriorarea si/sau defectarea produsului ca urmare a nerespectarii partiale sau totale a instructiunilor.
- Modificarea starii originale a produsului in scopul depasirii performantelor.
- Sunt excluse de la garantie defectele rezultate de uzura sau solicitarea excesiva.
- Produsele desigilate sau la care s-a intervenit in vederea repararii de catre persoane neautorizate.
- Produsele care au fost utilizate pentru alte scopuri decat cele indicate in prezentul manual.

Drepturile consumatorului sunt cele prevazute in OUG nr. 140/2021 astfel cum a fost modificata prin Legea nr. 205/2023 si OG 21/1992 (republicata).

In cadrul acestui proces, GOLDEN FISH SRL va prelucreaza datele cu caracter personal, cu respectarea legilor aplicabile privind confidentialitatea si protectia datelor - www.micul-fermier.ro

Declaratie Vanzator	DA	NU
Produsul achizitionat nu prezinta neconformitati evidente	<input type="checkbox"/>	<input type="checkbox"/>
Produsul/ambalajul nu prezinta deteriorari evidente	<input type="checkbox"/>	<input type="checkbox"/>
Am predat cumparatorului documentele de insotire	<input type="checkbox"/>	<input type="checkbox"/>
Semnatura Vanzator	<input type="text"/>	

Declaratie Cumparator	DA	NU
Am verificat aspectul si componenta produsului/accesoriilor	<input type="checkbox"/>	<input type="checkbox"/>
La achizitie s-a efectuat o proba de functionare	<input type="checkbox"/>	<input type="checkbox"/>
Am luat la cunostiinta despre conditiile de acordare a garantiei	<input type="checkbox"/>	<input type="checkbox"/>
Semnatura Cumparator	<input type="text"/>	

RO

INTERVENTII IN PERIOADA DE GARANTIE:

Nr.	Data intrarii	Nr. factura	Prelungire garantie	Semnatura
1				
Constatari la receptie:				
Reparatiile efectuate:				

Nr.	Data intrarii	Nr. factura	Prelungire garantie	Semnatura
2				
Constatari la receptie:				
Reparatiile efectuate:				

Nr.	Data intrarii	Nr. factura	Prelungire garantie	Semnatura
3				
Constatari la receptie:				
Reparatiile efectuate:				



**MICUL
FERMIER**
.RO

**creștem
împreună,
din 2007**

Golden Fish SRL face toate eforturile in a va prezenta cat mai bine caracteristicile produselor prezente in manual. Imaginile produselor prezentate in manual sunt cu titlu de prezentare si pot fi diferite fata de produsele livrate (prin culoare, accesorii, aspect, etc.) Producatorul isi rezerva dreptul de a aduce modificari specificatiilor tehnice ale produselor fara o notificare prealabila.

CONTACT:

Golden Fish SRL
Linia de Centura 5
CTPark Bucharest North
Sat Stefanestii de Jos
Ilfov 077175, Romania

www.micul-fermier.ro
contact@micul-fermier.ro
+40 374 496 550

service@micul-fermier.ro
+40 751 098 855

Fabricat in P.R.C.