

produse

**MICUL
FERMIER**

.RO

Manual de utilizare si intretinere

Instructiuni originale | Revizia 02 | 04/ 2026

putere mare
de pulverizare
de pana la
2.5 L/min

duza plastic,
reglabila si
sistem de
blocare a
manerului



MF-PM1009-S001-G02

Pompa de stropit Micul Fermier, capacitate 10L, manuala

Economie de solutie si presiune optimizata, asigurand o acoperire perfecta

Curele simple reglabile din materiale rezistente la uzura

Temperatura maxima lichid 40°C si presiune de lucru 2.5 bari



➤ INSTRUCTIUNI ORIGINALE

Cititi cu atentie prezentele instructiuni de functionare inainte de prima punere in functiune a produsului si respectati obligatoriu instructiunile de siguranta! nerespectarea indicatiilor din prezentul manual scuteste producatorul de orice raspundere si duce la pierderea garantiei! Pastrati acest manual pentru referinte ulterioare.

2026 Toate drepturile rezervate



creștem împreună, din 2007

CUPRINS:

1. INFORMATII GENERALE	4
1.1. DESCRIERE MANUAL	4
1.2. UTILIZAREA SI SCOPUL MANUALULUI	4
2. INSTRUCIUNI DE SIGURANTA.....	4
3. DESCRIEREA PRODUSULUI	4
4. ASAMBLAREA PRODUSULUI	4
5. INTRETINERE	4
6. DEPOZITAREA SI ELIMINAREA PRODUSULUI	4
7. DECLARATIE DE CONFORMITATE	5
8. CERTIFICAT DE GARANTIE	6

STIMATE CLIENT,

↗ Firma GOLDEN FISH SRL este constant preocupata de cresterea calitatii produselor si serviciilor, precum si de largirea si diversificarea portofoliului de produse disponibile, pentru a va oferi deplina satisfactie.

Va rugam sa cititi cu atentie prezentul manual inaintea primei utilizari si ulterior pastrati-l cu atentie, intr-un loc accesibil pentru orice consultare viitoare. Acest manual este compatibil cu produsul:

**Pompa de stropit Micul Fermier,
capacitate 10L, manuala,
MF-PM1009-S001-G02**

In numele intregii noastre echipe, va multumim pentru increderea pe care ne-ati acordat-o prin cumpararea acestui produs si va asiguram de intreaga noastra colaborare. Suntem siguri ca acest produs nou, modern, functional si practic, fabricat din materiale de cea mai buna calitate, va va satisface exigentele in cel mai bun mod cu putinta.

Pentru a obtine cele mai bune rezultate este important sa cititi in intregime instructiunile din acest manual.

Manualul de utilizare este parte integranta a acestui produs. Acesta include instructiuni importante despre siguranta, utilizare si eliminare. Inainte de a incepe sa folositi aparatul, cititi cu atentie toate instructiunile privind operarea si siguranta.

Producatorul nu este raspunzator de orice pagube produse persoanelor sau proprietatilor cauzate de instalarea si utilizarea incorecta a produsului.

MULTUMESC

Gabriel Pastrav,
Director General



Golden Fish SRL face eforturi permanente pentru a pastra acuratetea informatiilor din acest manual. Uneori produsele pot avea culori sau nuante diferite ce sunt modificate de catre producator fara preaviz. Imaginile furnizate au caracter informativ si pot contine unele diferente in functie de configuratia constructiva a produsului comercializat.

INFORMATII GENERALE

1.1. Descriere manual

Prezentul manual a fost redactat conform ISO 20607:2019 pe baza documentelor originale realizate de catre producator si a fost localizat pentru comercializare pe piata locala. In acest document se regasesc integral toate indicatiile originale provenite de la producator.

Manualul reflecta stadiul actual al produsului comercializat si nu poate sa fie considerat inadecvat in cazul in care urmeaza alte noi versiuni ce vor fi supuse unor actualizari ulterioare. Producatorul intentioneaza sa continue optimizarea produsului dvs. si isi rezerva dreptul de a face modificari, completari sau imbunatatiri ale manualelor de utilizare si intretinere fara obligatia de a actualiza manualele produselor deja comercializate, cu exceptia unor cazuri exceptionale.

Producatorul/Importatorul își declina orice responsabilitate in cazul:

- Utilizarii produsului contrar legilor privind securitatea si sanatatea in munca.
- Nerespectarea sau respectarea partiala a instructiunilor prevazute in acest manual.
- Existenta unor defecte sau neconformitati ale retelor de alimentare cu energie electrica, apa, aer sau orice alt sistem care asigura necesitatile de consum ale produsului.
- Modificari neautorizate ale produsului in scopul depasirii performantelor. Operatii de intretinere sau reparatii neautorizate sau care folosesc piese de schimb nerecomandate sau neconforme.
- Utilizarea produsului in alte scopuri decat cele indicate de producator.

Daca aveti indoilei sau nu intelegeti pe deplin datele prezentate in acest manual, contactati centrul de service zonal, distribuitorul autorizat sau direct adresati o cerere catre producator/Importator (SC Golden Fish SRL, Linia de Centura 5, CTPark Bucharest North, Stefanestii de Jos, Jud Ilfov, 077175; Telefon: +40 374 496 580, www.micul-fermier.ro; service@micul-fermier.ro; contact@micul-fermier.ro)

1.2. Utilizarea si scopul manualului

Protejati-va pe dumneavoastra si pe ceilalti de rani-re prin utilizarea corecta a produsului - cititi manualul inaintea primei utilizari si urmati toate masurile de siguranta.

Scopul acestui manual este de a va aduce la cunos-

tiinta modalitatea eficienta de utilizare si intretinere in conditii de siguranta pentru o utilizare de durata a produsului achizitionat.

Pastrati cu atentie manualul, intr-un loc accesibil pentru orice consultare viitoare. In caz de pierdere sau deteriorare solicitati o copie de la distribuitorul dvs. sau direct la producator.

Acest manual constituie parte integrala a produsului dvs. si trebuie pastrat in buna stare pe intreaga durata de viata a acestuia. In cazul oricarui transfer temporar sau definitiv al produsului catre terti, trebuie sa transferati obligatoriu si prezentul manual.

Manualul furnizeaza informatii sub forma de texte, desene sau imagini despre caracteristicile tehnice, despre utilizarea corecta a dispozitivului, despre modalitatile de transport, depozitare, intretinere, eliminare si masurile de siguranta aferente.

1.3. Simbologia utilizata

In acest manual sunt utilizate simboluri grafice al caror semnificatie este descrisa in tabelul urmator:



PERICOL

Atentie pericol generic urmat de explicatia tipului de pericol.



ATENTIE

Atentionare pentru situatii cu potential pericol.



INFORMATII

In cazul unor informatii particulare.



NOTA

Notificare privind situatii care pot conduce la avarierea produsului sau pierderea garantiei.



INFORMATII

Informatii sau recomandari tehnice.



PRIM AJUTOR

Instructiuni de prim ajutor in caz de accident.

INSTRUCIUNI DE SIGURANTA

2.1. Precautiile generale



Cititi cu atentie prezentul document pentru a va informa privind tipurile de lucrari permise si limitarile produsului precum si riscurile potientiale specifice legate de acesta.

Pompa de stropit Micul Fermier, capacitate 10L, manuala, MF-PM1009-S001-G02 este potrivita pentru pulverizarea de solutii apoase care contin:

- pesticide (erbicide, fungicide, insecticide, acaricide) pentru combaterea buruienilor, bolilor si daunatorilor.
- ingrasaminte lichide (biostimulatoare, fertilizante, aport de calciu, fier, zinc, potasiu) pentru ingrijirea plantelor, florilor, arbustilor.
- detergenti pentru curatarea usoara a unor suprafete sau geamurilor.
- apa de ploaie pentru udari.
- substante pentru dezinfectie si dezinsectie.

necesare in gospodarii, gradini de legume, livezi de pomi fructiferi, vii, suprafete agricole, grajdurile de pasari sau animale.

Nu este permisa utilizarea pompei pentru pulverizarea de:

- substante chimice agresive din clase industriale;
- substante explozive;
- solventi, substante caustice cu autoincalzire;
- substante corozive;
- agenti de pulverizare care nu sunt aprobati la comercializare.
- lucrari profesionale in spatii publice, parcuri, stadiioane sau silvicultura.

Nu sunt permise alte operatii decat cele indicate in prezentul manual. Operatiile pentru care nu a fost proiectata aceasta pompa pot crea pericole si pot provoca vatamarea persoanelor.

Folosirea pompei de stropit in moduri neconforme si fara a respecta prescriptiile producatorului, poate afecta mediul ambiant, poate provoca intoxicarea, vatamarea persoanelor, plantelor si animalelor.

Pentru manevrarea si utilizarea pompei de stropit in conditii de siguranta cu efort minim, aceasta dispune de un harnasament de tip rucsac cu curele duble captusite care protejeaza umerii si spatele operatorului.

Pentru a obtine o pulverizare constanta, uniform distribuita la diferite distante si intensitati pompa

este cuplata la o tija de tip lance telescopica de stropit cu duza metalica reglabila.



ATENTIE

Folosirea pompei in activitati pentru care nu a fost proiectata poate conduce la vatamari corporale grave care nu au fost evaluate in acest manual si pentru care nu exista responsabilitate din partea producatorului, distribuitorului sau vanzatorului.

Pentru a proteja sanatatea operatorului, se recomanda folosirea pompei doar dupa insusirea instructiunilor de siguranta.

2.2. Securitate personala

Ramaneti in alerta, mentineti atentia la ceea ce faceti si fiti precaut atunci cand manevrati **Pompa de stropit Micul Fermier capacitate 10L, manuala, MF-PM1009-S001-G02**.



ATENTIE

Nu folositi aceasta pompa daca sunteti sub influenta drogurilor, alcoolului sau medicamentelor. Un moment de neatenție in timpul functionarii pompei poate duce la vatamari corporale grave.

Aceasta pompa de stropit manuala a fost proiectata pentru uzul casnic.

Ramaneti in alerta, mentineti atentia cand interveniti asupra pompei si fiti precaut atunci cand manevrati substantele de stropit.

Evitati pornirea accidentala a pompei. Aceasta poate produce vatamari corporale grave ce se pot produce prin pulverizarea accidentala sub forma de jet a unor substante relativ periculoase catre tegumente, mucoase, ochi sau gura.



ATENTIE

Se interzice utilizarea pompei de catre copii sau persoane cu dizabilitati locomotorii, cu capacitati psihiatrice, senzoriale sau mintale limitate sau de persoane nefamiliarizate cu instructiunile din prezentul manual.

Folositi pompa corect pentru aplicatia dvs. O pompa corect folosita isi va face treaba in siguranta si la calitatea pentru care este proiectata.

Nu utilizati produse ale caror caracteristici toxicologice nu va sunt cunoscute, sunt cunoscute partial, sau sunt produse neautorizate de autoritatile competente. Respectati cu strictete toate indicatiile

si instructiunile specifice de utilizare enumerate pe ambalajul produsului pe care doriti sa il utilizati.

Sunteti pe deplin responsabil de respectarea concentratiilor de dozare recomandate de producatorul agentilor folositi la pulverizare.



PERICOL

Pompa de stropit manuala trebuie utilizata numai de catre persoane bine instruite cu privire la functionarea, intretinerea si regulile de siguranta prezentate in acest manual.



ATENTIE

NU suprasolicitati pompa de stropit manuala!



PERICOL

Nu transportati pompa tinand-o de furtunul de pulverizare.



PERICOL

Nu pulverizati cu pompa direct asupra persoanelor sau animalelor.

Partile defecte se vor schimba imediat. Se vor folosi numai piese de schimb aprobate de producator. Orice fel de modificari ale pompei sunt interzise.



INFORMATII

Inlocuiti imediat componentele deteriorate sau defecte.

Folositi pentru aceasta doar piese de schimb originale. Orice reparatie neautorizata cu piese neadecvate conduce la pierderea garantiei.

Pe masura ce va obisnuiti cu utilizarea pompei **NU tratati superficial respectarea stricta a regulilor de siguranta indicate in acest manual.**

RO



Nu utilizati accesorii sau consumabile nerecomandate de producator. Utilizarea unui accesoriu nerecomandat de producator poate conduce la accidente grave.

Simplul fapt ca un accesoriu se poate atasa sau folosi impreuna cu produsul NU inseamna ca este sigur pentru utilizare.

Inainte de fiecare utilizare, inspectati pompa pentru a identifica fisuri, deteriorari sau o uzura excesiva care poate favoriza pierderea de apa sau solutie de stropit.



ATENTIE

Inainte de prima utilizare verificati daca exista eventuale avarii de la transport.



ATENTIE

Opriti imediat pompa daca apar vibratii neobisnuite sau alte anomalii.

Purtati intotdeauna imbracaminte si dispozitive de protectie pentru a evita contactul cu produse nocive sau toxice.

Aveti grija sa nu inhalati vaporii sau picaturile de solutie chimica. In cazul in care intrati in contact cu substantele pulverizate, adresati-va imediat medicului dumneavoastra.

Nu mancati si nu fumati in timpul aplicarii unor tratamente pentru plante.

Utilizati pompa doar ziua, in aer liber sau in incaperi bine ventilate si iluminate. In timpul utilizarii, pastrati o distanta de siguranta de cel putin sase metri fata de orice persoana sau animal.

Tineti pompa departe de copii, animale de companie si nu pulverizati in apropierea apelor curgatoare, ape potabile, fantani, sau in ape in care sunt crescuti pesti.

Nu consumati fructe sau legume tratate daca nu s-a scurs timpul cerut de producatorul preparatului chimic si, in orice caz, nu inainte de a le fi spalat cu grija.

Nu presurizati pompa cu echipamente sub presiune.

Nu aruncati produse chimice neutilizate in mediu.

Dupa utilizarea pompei, spalati-va cu atentie mainile, fata si hainele.

Nu depozitati pompa la soare sau expusa la intemperii, in spatii care depasesc limitele de mediu admise pentru acest produs.

Conditii de mediu ce trebuiesc respectate sunt in limitele de temperatura de 5 - 40°C, Umiditate: 0 - 70%, intr-un mediu ferit de intemperii, soare si inghet, fara praf si uscat.

Utilizatorul este responsabil sa se asigure ca pompa este mentinuta in conditii optime de functionare si astfel incat sa functioneze in deplina siguranta. Piese si accesoriile pompei trebuiesc inlocuite daca, din cauza uzurii sau a altor cauze, acestea nu mai permit o functionare in siguranta la parametrii tehnici indicati de producator.

Pastrati zona de lucru curata si ordonata pentru a evita accidentele in timpul utilizarii. Asigurati-va ca nu exista copii, persoane sau animale nesupravegheate sau ascunse in zona in care urmeaza sa pulverizati. Tineti cont de directia vantului si de modul in care acesta va afecta pulverizarea suprafetelor.

Depasirea voluntara si repetata a limitelor de utilizare din cauza neglijentei sau incompetentei utilizatorului poate cauza daune ireparabile pompei si componentelor sale. Daca acest lucru este constatat si documentat la prezentarea la un service autorizat este posibila anulara garantiei.

La finalul fiecarei utilizari, pompa de stropit trebuie sa fie curatata pentru a evita uzura prematura sau infundarea pulverizatorului in prezenta lichidelor ramase la interior.

Curatarea regulata a pompei elimina riscul de afectare a culturilor cu un produs utilizat anterior si care nu este benefic dezvoltarii acestora.

Este interzisa utilizarea solventilor, cum ar fi alcool, benzina sau diluant, pentru curatarea pompei.

Verificari inainte de utilizare:

Acordati o atentie speciala la a nu dirija jetul asupra persoanelor sau obiectelor, udarea panourilor electrice sau a altor componente electrice aflate sub tensiune si care va pot expune riscului de electrocutare.

Nu modificati nicio parte a pompei pentru a nu compromite siguranta operatorului si validitatea garantiei.

In cazul defectiunii componentelor sau tubulaturii aveti grija ca lichidul sa nu se disperseze in mediul ambient. Reparatiile trebuie efectuate doar cu piese de schimb originale.

Din motive de siguranta operatorul trebuie sa se limiteze la simplul control si la operatii reduse de intretinere obisnuita, asa cum prevede acest manual tehnic, in timp ce pentru reparatii sau substituirii de piese este necesar sa va adresati centrelor service autorizate.

Interventia directa duce la pierderea garantiei si va expune la riscuri potential periculoase.

Substantele din categoria pesticidelor nu trebuie niciodata sa se scurga in sistemele publice de canalizare sau in apele curgatoare, pulverizate pe pamanturi fara vegetatie, sau aruncate impreuna cu deseurile menajere normale. Pesticidele si orice resturi de pesticide neutilizate trebuie sa fie colectate intotdeauna intr-un container adecvat si ulterior

descarcate in instalatii autorizate pentru deseurile chimice. Va rog contactati autoritatile locale pentru informatii despre cele mai apropiate instalatii de eliminare a pesticidelor.



PERICOL

Evitati total contactul cu pesticidele.

NU deversati si nu aruncati substantele pesticide in sistemele de canalizare publica sau cursuri de apa.

Colectati pesticidele si descarcati-le in instalatii autorizate pentru deseuri chimice.



ATENTIE

NU este permisa utilizarea pompei pentru pulverizarea de acizi, solventi sau substante lichide inflamabile.



PERICOL

Daca in timpul lucrarilor incepeti sa va simtiti rau sau obosesti trebuie sa intrerupeti imediat activitatea de pulverizare si dupa caz sa apelati la un consult medical daca starea persista.

Curatati prin clatire cu apa rezervorul pompei de solutia pulverizata ori de cate ori agentul de pulverizare este schimbat.

Pompati apa prin circuitul de pulverizare la finalizarea lucrarilor sau inainte de a schimba agentul de pulverizare. Acest lucru va preveni riscul aparitiei de reactii chimice intre diferitele substante de pulverizare folosite.



ATENTIE

Cititi cu atentie si respectati indicatiile producatorului agentului de pulverizare cu privire la deversarea si colectarea apei contaminate sau resturilor de substante pentru a asigura protectia deplina a mediului inconjurator.

2.3. Riscuri reziduale

Chiar daca utilizati acest produs in conformitate cu instructiunile prezentate in acest manual, anumite riscuri reziduale nu pot fi excluse.

Pot aparea urmatoarele riscuri reziduale:

- Afectiuni pulmonare ca urmare a inhalarii cetei rezultate in urma pulverizarii chiar daca substantele folosite nu sunt nocive;
- Deteriorarea sanatatii cauzata de solicitarea in

- timp a coloanei daca echipamentul este utilizat fara pauze de odihna si relaxare a musculaturii. Sunt recomandate pauze de 10min la fiecare ora de lucru cu aceasta pompa.
- Daca aveti o suferinta anterioara la nivelul spatelui, gatului, umerilor, bratelor, NU folositi acest produs fara sa consultati mai intai medicul.



PERICOL

NU pulverizati niciodata pesticide in spatii inchise.

Se poate pulveriza in sere daca acestea permit o ventilatie corespunzatoare.

Orice pesticid neutilizat care ramane in pompa poate provoca coroziunea sau deteriorarea produsului. Trebuie acordata o atentie deosebita spalarii si curatarii regulate a intregului circuit de pulverizare ce cuprinde duze, filtre, furtunuri si garnituri.

Verificati marcasele de pe recipientul agentului de pulverizare sau informatiile furnizate producatorul substantei ce va fi pulverizata, inclusiv cerintele de utilizare a echipamentului de protectie personala.

Instructiunile producatorului agentului de pulverizare trebuie urmate intocmai pentru a reduce riscul de intoxicare, vatamari corporale sau expunere la agenti cancerigeni.

2.4. Reguli de securitate specifice

Nu purtati esarfe, cravate, coliere, bijuterii care ar putea fi agatate accidental in tufisuri sau crengi.

Inainte de pornirea pompei indepartati obiectele aflate pe traiectoria de deplasare din zona de lucru. Un obiect sau resturi vegetale lasate neglijent in zona de lucru poate produce raniri prin cadere sau alunecare.



ATENTIE

Inainte de utilizarea pompei indepartati din zona de lucru toate resturile de materiale sau alte obiecte.



PERICOL

Se interzice utilizarea pompei de stropit de catre copii sau persoane cu dizabilitati locomotorii, cu capacitati psihiatrice, senzoriale sau mintale limitate sau de persoane nefamiliarizate cu instructiunile din prezentul manual.



PERICOL

Nu lasati copii nesupravegheati in preajma pompei sau sa se joace cu aceasta.

NU utilizati pompa in alte scopuri decat cele prezentate in acest manual.

Evitati sa lucrati intr-o pozitie corporala nefireasca care sa solicite excesiv coloana vertebrala. Adoptati o pozitie stabila si mentineti-va intotdeauna echilibrul. Astfel veti putea controla mai bine pompa in situatii neasteptate.

Acordati o atentie speciala la a nu dirija jetul asupra persoanelor sau obiectelor, udarea panourilor electrice sau a altor componente electrice sub tensiune, va expune astfel riscului de electrocutare.

Pompa si accesoriile sale trebuie folosite numai in conformitate cu instructiunile fabricantului si numai in aplicatiile specificate.

2.5. Instructiuni de prim ajutor

In eventualitatea unui accident, solicitati ajutorul persoanelor aflate in apropiere pentru a opri imediat functionarea pompei.

Dupa aceasta indepartati eventualele persoane ranite din zona de lucru si apelati la serviciul de urgenta.



PRIM AJUTOR

Asigurati-va din timp ca exista o trusa de prim ajutor in apropierea locului unde folositi pompa. Completati ulterior orice produs de prim ajutor folosit.

Cand apelati la medic utilizand numarul unic de urgenta 112, va rugam sa furnizati urmatoarele informatii:

- Adresa completa la care s-a produs accidentul;
- Date privind modul de producere: electrocutare, explozie sau accidentare mecanica;
- Numarul de persoane ranite;
- Starea ranitilor si felul leziunilor.

DATE TEHNICE - DESCRIEREA PRODUSULUI

3.1. Descrierea produsului

**Pompa de stropit Micul Fermier,
capacitate 10L, manuala,
MF-PM1009-S001-G02**



Fig.1

Nr.	Descriere
1	Capac rezervor cu palnie
2	Supapa eliberare presiune
3	Curele simple reglabile
4	Rezervor lichid de pulverizat
5	Furtun

Nr.	Descriere
6	Lance
7	Maneta comanda lance
8	Robinet lance
9	Duza pulverizare
10	Maner de actionare pompa

3.2. Specificatii tehnice

Pompa de stropit Micul Fermier capacitate 10L, manuala, MF-PM1009-S001-G02 este potrivita pentru pulverizarea de solutii apoase care contin:


- pesticide (erbicide, fungicide, insecticide, acaricide) pentru combaterea buruienilor, bolilor si daunatorilor.
- ingrasaminte lichide (biostimulatoare, fertilizante, aport de calciu, fier, zinc, potasiu) pentru ingrijirea plantelor, florilor, arbustilor.
- detergenti pentru curatarea usoara a unor suprafețe sau geamurilor.
- apa de ploaie pentru udari.
- substante pentru dezinfectie si dezinsectie.

necesare in gospodarii, gradini de legume, livezi de pomi fructiferi, vii, suprafete agricole, grajdurile de pasari sau animale.

Pompa de stropit Micul Fermier capacitate 10L, manuala, MF-PM1009-S001-G02 are urmatoarele caracteristici tehnice:

Pompa de stropit Micul Fermier capacitate 10L, manuala, MF-PM1009-S001-G02 are urmatoarele caracteristici:

- Pulverizeaza uniform si constant pe o suprafata relativ mare avand o capacitate suficient de mare a rezervorului.
- Desi ofera rezultate apropiate de un produs profesional, aceasta pompa ramane usor de manevrat si nu necesita cunostinte sau abilitati deosebite.
- Este compacta si usor de transportat in orice loc din gospodarie.
- Este total autonoma si nu depinde de o sursa de energie electrica sau baterie.
- Reprezinta o solutie buna pentru gospodariile mici sau pentru cei care cauta o optiune accesibila si usor de utilizat.
- Oferă un raport pret/calitate excelent.

Caracteristica	MF-PM1009-S001-G02
Volum recipient solutie	10L
Presiune maxima de lucru	2,5 bar
Debit lichid pulverizat	2-2,5 L/min
Temperatura maxima lichid	40°C
Material rezervor si maner	PE & PP
Numar duze / Tip duza	1 / simpla
Material cap duza	Plastic
Cap duza reglabila	Da
Lungime tija lance	37cm
Lance telescopica	Nu
Lungime tija telescopica	37cm (dintr-o piesa)
Material lance	Otel inoxidabil si plastic
Lungime furtun	1,3m
Material furtun	PVC
Sistem blocare maneta	Da 
Valva presiune	Da
Recipient gradat	Da
Tip curele sustinere	Curele simple reglabile
Greutate Neta / Bruta	1,5kg / 1,8kg
Dimensiuni	18 x 18 x 59cm
Numar bucati/set	1
Numar bucati/bax	6
Continut colet	<ul style="list-style-type: none"> • Pompa de stropit manuala. • Lance 1 piesa. • 1 duza, set garnituri • Manual de instructiuni • Cutie de transport

04 INSTRUCTIUNI DE OPERARE

4.1. Punerea in functiune

Deschideti pachetul si indepartati cu atentie ambalajul.



ATENTIE

Nu lasati ambalajul din plastic la indemana copiilor. Copiii nu trebuie sa se joace cu ambalajul din plastic, pungi, folie si piese mici. Exista pericol de ingestie si sufocare!

Verificati daca pompa si accesoriile sale sunt deteriorate in urma transportului. Utilizati doar piesele livrate impreuna cu aceasta.

Inainte de operarea cu Pompa de stropit manuala MF-PM1009-S001-G02 sau in cazul montarii/inlocuirii unor piese, **asigurati-va ca aceasta este oprita, fara presiune, golita de orice solutie pentru stropit si spalata.**

Doar daca respectati intocmai instructiunile de montaj, pompa va putea fi utilizata in siguranta. Pregatiti toate piesele corespunzatoare inainte de fiecare etapa de montaj.

Curatati spatiul in care urmeaza sa va desfasurati munca, de orice materiale si obiecte care ar putea fi prezente si sa va ingreuneze munca.

Asamblarea pompei:

- Asezati pompa de stropit pe o suprafata plana uscata. Daca anterior pompa a mai fost folosita verificati ca rezervorul este gol si curat;
- Desigidati si pregatiti setul de garnituri pentru montare;
- Desurubati piulita olandeza (Fig.3, poz.3) contrar sensului acelor de ceasornic de la maner (Fig.2, poz.1). Introduceti tija de pulverizare (Fig.2, poz. 2) pana la capat in maner (Fig.2, poz.1). Insurubati piulita olandeza (2) in sensul acelor de ceasornic.(Fig 3)

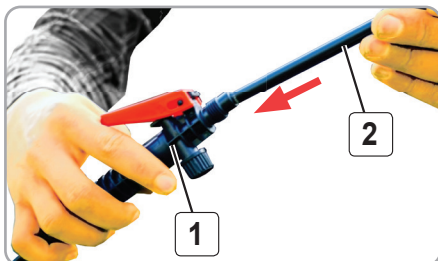


Fig.2

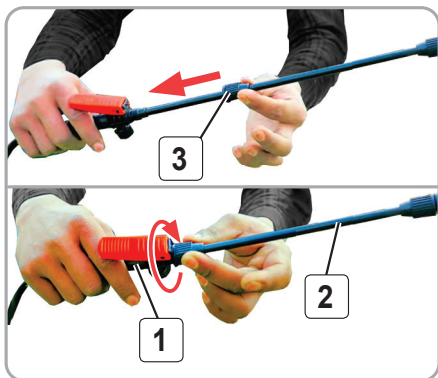


Fig.3

- Montati prin infiletare la mana duza de pulverizare la capul lancei de pulverizare. Nu uitati sa inserati si garnitura necesara (Fig 4).

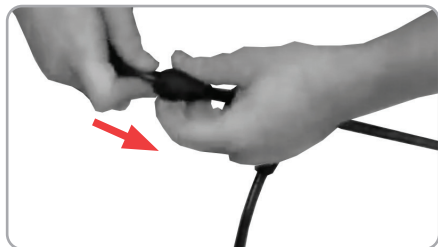


Fig.4

- Montati prin infiletare futurul la partea inferioara a manerului lancei, respectiv reductia din corpul pompei de stropit. Nu uitati sa inserati si garniturile necesare fiecarei zone;

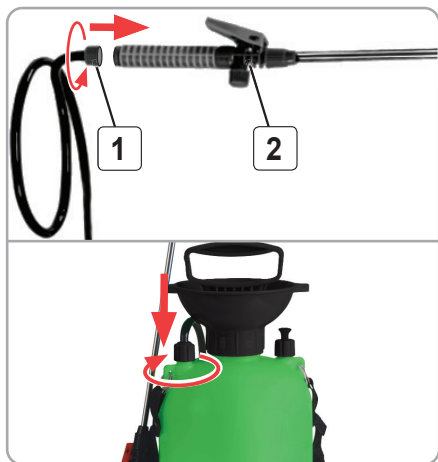


Fig.5

RO

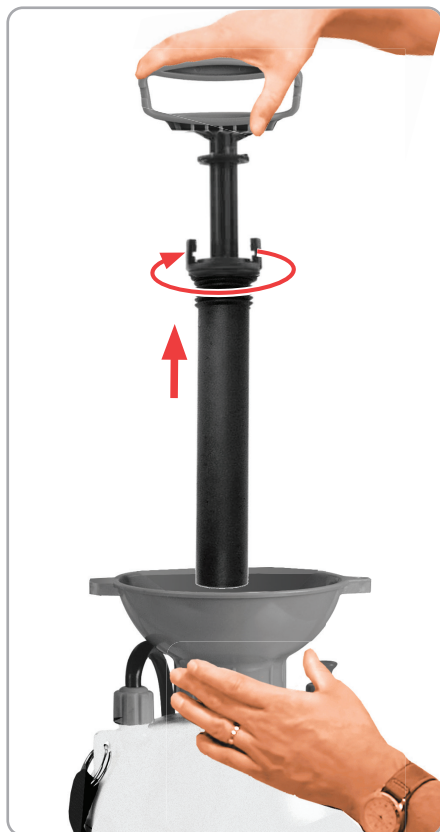


Fig.6

- Deblocati prin rotire manerul de actionare a pompei apoi extrageți pompa din rezervor (Fig.5).

Umplerea rezervorului:

Amestecarea și umplerea sunt, în general, cele mai periculoase procese în procesul de pulverizare.

Citiți întotdeauna cu atenție eticheta pentru a vă asigura că s-a dozat corect substanța activă în proporția recomandată.

Asigurați-vă că purtați corect îmbrăcăminte de protecție pentru produsul respectiv.

- Purtați întotdeauna mănuși atunci când manipulați substanțele ce urmează a fi amestecate și utilizate.
- Utilizați întotdeauna echipamentul de protecție adecvat când amestecați și dozați substanțe toxice.
- Întotdeauna spălați-vă după orice contact cu pielea.

- Curățați tot echipamentul după fiecare utilizare.



Fig.7



Fig.8

Umpleți jumătate din rezervor cu apă, apoi măsurați și adăugați substanțele chimice, de pulverizat, așa cum este indicat pe eticheta produsului. Apoi adăugați restul de apă după cum este necesar.

Aveți grijă să nu stropiți la umplerea rezervorului.

Dacă se utilizează pulberi (de exemplu fungicide), atunci poate fi mai ușor să le amestecați mai întâi într-o găleată sau într-un alt recipient adecvat înainte de a transfera acest amestec în rezervorul pompei.

Preparați numai cantitatea necesară pe care trebuie să o pulverizați pentru a evita să aruncați cantitatea rămasă.



ATENȚIE

Asigurați-vă că ați respectat întocmai instrucțiunile de utilizare și dozajul substanței active așa cum a decis producătorul. O concentrație mai mare sau mai mică poate avea efecte negative nedorite sau rezultate slabe.

Respectati urmatoarele etape pentru alimentarea pompei:

- Pregatiti separat amestecul de pulverizat cum s-a mentionat anterior.
- Agitati si omogenizati cu grija produsul pe care urmeaza sa il folositi.
- Deblocati prin rotire manerul de actionare a pompei apoi extrageti pompa din rezervor.
- Turnati produsul pana la gradatia maxima de pe rezervor.
- Respectati intotdeauna masurile de protectie si dozajul corect specificat de producator.
- Introduceti corpul pompei in rezervor si blocati-l prin rotire la capatul cursei.
- Verificati ca supapa de eliberare a presiunii este blocata si nu permite iesirea aerului din rezervor.

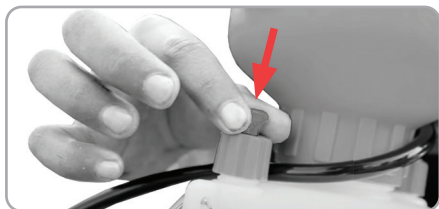


Fig.9

- Cat timp pompa de stropit este sub presiune, nu deschideti niciodata si nu desurubati manerul pompei.
- Nu folositi substante chimice care nu sunt solubile in apa pentru aceasta pompa, deoarece nu se pot dizolva si vor bloca pompa sau duza de pulverizare.

Ajustarea curelei:

- Cu pompa pe umar si umpluta ca si cum ar fi gata de pulverizare ajustati lungimea benzilor in asa fel incat purtarea pompei sa nu solicite excesiv umarul si sa permita controlul comod al elementelor de comanda.

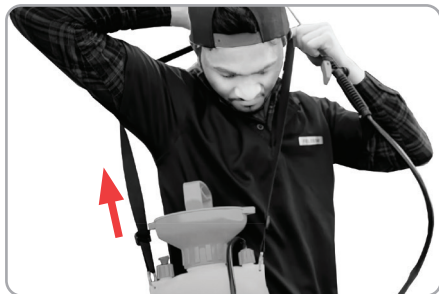


Fig.10

4.1. Modul de operare

Dupa ce ati pregatit pompa pentru lucru, trebuie sa verificati in prealabil urmatoarele:

- Asigurati-va ca pompa este plasata intr-o pozitie stabila pentru a fi inspectata.
- Asigurati-va ca furtunul si restul accesoriilor sunt fixate corespunzator.
- Aveti grija sa evitati functionarea fara apa sau solutie a pompei.

Parghia de actionare si rezervorul sunt asamblate astfel incat, acestea sa poata fi actionate cu mana dreapta. Prin miscarea, repetata, a bratului de actionare al pompei sus-jos se obtine presiunea necesara jetului de solutie. Debitul si forma jetului se pot regla dupa necesitate prin reglarea duzei pozitionata pe rezervorul pompei.



Fig.11

Pompa este usor de folosit si permite obtinerea unor presiuni suficient de mari cu efort minim.

- Desfaceti capacul rezervorului, introduceti lichidul de pulverizat in interiorul rezervorului, omogenizati usor si inchideti etans capacul rezervorului.
- Asezati pompa pe spate ajutandu-va de bretelele de sustinere.
- Reglati lungimea curelelor de sustinere cat este necesar folosind clemele pentru blocarea reglajului.
- Pentru a obtine presiunea necesara, apasati parghia de actionare in jos de mai multe ori (7-9ori) pana cand nu se mai poate apasa usor.
- Eliberati butonul rosu de pe maner impingandu-l in fata pentru a debloca maneta de control a jetului.
- Strangeti maneta de control pentru a incepe pulverizarea.

RO

- Pompa incepe sa stropeasca.
- Pentru comoditate blocati pozitia stransa a manetei de control tragand in spate butonul rosu.
- Pompa incepe sa pulverizeze un jet continuu si fara efort pana cand decideti sa eliberati butonul de blocare al manetei de control.

Pornirea/oprirea pompei de stropit:

Inainte de a porni pompa de stropit, aceasta trebuie sa aiba rezervorul plin sau cel putin pana la prima gradatie.

Pentru pornire:

- Asezati pompa de stropit pe umar si reglati curelele pentru o pozitie comoda de lucru, fara a solicita excesiv coloana vertebrala.
- Pentru a obtine presiunea necesara, actionati manerul pompei in mod repetat de sus in jos si apoi reveniti pana cand nu se mai poate apasa usor.
- Cu mana dreapta trageti lancea din furca de prindere si indreptati duza de pulverizare catre zona de lucru.
- Apasati maneta de comanda pentru a declansa pulverizarea lichidului. Puteti impinge in fata maneta pentru a bloca pozitia si astfel sa continuati stropirea suprafetelor cu efort minim.

Pentru oprire:

- Deblocati si eliberati maneta de comanda pentru ca stropirea sa fie oprita, apoi desfaceti curelele si asezati pompa de stropit pe o suprafata plana si uscata.

Pulverizarea:

- Temperatura maxima a lichidului ce va fi pulverizat nu trebuie sa depaseasca 40°C, nu folositi pompa daca temperatura mediului de lucru este peste 40°C sau mai mica de 5°C.
- Cel mai bun timp pentru a pulveriza este dimineata devreme sau tarziu dupa-amiaza. Temperatura si umiditatea sunt mai mici in aceste momente ale zilei. Evitati pulverizarea la mijlocul zilei, deoarece vremea este de regula mai calda si uscata in acest moment. Nu pulverizati daca se asteapta sa ploua.
- Nu utilizati niciodata aparatul in conditii de vant sau daca ploua, deoarece acest lucru ar risca imprastierea pe distanta mare a agentului de pulverizare. Verificati directia vantului inainte de a incepe munca.
- Atunci cand se aplica agent de pulverizare, asigurati-va prin utilizarea unor masuri si proceduri

adecvate ca eliberarea accidentala a agentului la alte zone este reduca la minimum si deviatia in zonele inconjuratoare este impiedicata.

- Procedati intotdeauna cu cea mai mare grija atunci cand pulverizati. Asigurati-va ca veti stropi doar ceea ce este de fapt destinat a fi acoperit cu agenti de pulverizare.
- Incepeti pulverizarea de la marginea terenului unde doriti sa pulverizati si incercati sa evitati mersul in zona pe care tocmai ati pulverizat-o.
- Nu pulverizati agentul spre persoane, animale, ferestrele deschise sau usi, masini sau orice altceva care ar putea fi afectate de agentul pulverizat.
- Jetul de pulverizat poate fi reglat de la un jet plin (duza deschisa) pana la cea mai fina ceata de pulverizare (duza inchisa).
- Deschideti sau inchideti duza conform jetului de pulverizat dorit.



ATENȚIE

Atunci cand pulverizati asigurati-va ca pompa se afla intotdeauna intr-o pozitie verticala. Numai astfel este posibil sa functioneze corect.

- Tineti teava de pulverizare de maner si directionati duza reglabila de pulverizare catre o planta.
- Apasati maneta de declansare, pentru a incepe procedeul de pulverizare.
- Eliberati maneta de declansare, pentru a incheia procedeul de pulverizare.

Indicatie: Atunci cand presiunea din recipient nu mai este suficienta pentru a pulveriza, generati din nou presiune in recipient pana la presiunea maxim admisa de functionare de 2 bari.

- Pentru evitarea reactiilor cu produsele folosite, nu folositi niciodata agenti de curatare agresivi ce contin solventi sau benzine.
- Dupa pulverizare sau atunci cand vreti sa faceti o pauza pentru a manca, bea sau fuma, spalati-va pe maini si pe fata.
- Spalati intotdeauna hainele cu care ati lucrat atunci cand terminati procesul de pulverizare.



INFORMATII

Daca transferati pompa de stropit manuala altor persoane, dati-le si manualul utilizatorului.

INTRETINERE SI ELIMINARE

5.1. Intretinerea

Inspectia constanta si intretinerea atenta vor mentine pompa in stare de functionare continua si vor elimina eventuale posibile probleme.



ATENTIE

Inaintea oricarei operatii de intretinere:

- 1. Opriti pompa de stropit si eliberati presiunea ramasa in rezervor;**
- 2. Goliti rezervorul si curatati-l.**
- 3. Curatati intregul sistemul de pulverizare;**

- **Zilnic.** Asigurati-va ca pompa este curatata zilnic dupa utilizare. Verificati toate conexiunile furtunului pentru scurgere si strangeti, daca este necesar. Verificati daca duza nu este infundata si daca este necesar curatati-o.
- **Saptamanal.** Scoateti si curatati filtrul. Acest lucru ar trebui sa se faca mai frecvent (de exemplu, zilnic) daca se utilizeaza agenti chimici sub forma de pulbere.
- **La sfarsitul fiecarui sezon.** Verificati legaturile si curelele daca prezinta semne de crestaturi, rup-turi sau uzura prin frecare.
- Verificati garniturile de etansare pentru a va asigura ca acestea sunt in stare buna si inlocuiti-le, daca este necesar.
- Indepartati orice depozite de piatra sau corpuri straine care s-ar acumula in filtrul pompei.
- Inlocuiti piesele deteriorate numai cu piese de schimb originale, deoarece piesele care nu sunt testate si aprobate de producatorul echipamentului pot provoca daune neprevazute.

5.2. Curatarea

Curatarea rezervorului:

- Pompa trebuie sa fie curatata dupa utilizare.
- Indepartati capul de alimentare.
- Daca a ramas lichid, scurgeti-l in recipientul original sau depozitati-l intr-un alt recipient adecvat.
- Umpleti rezervorul la 1/3 din volumul sau cu apa curata si sapun. Nu utilizati lichide inflamabile pentru curatare.
- Montati la loc capul de alimentare.
- Pulverizati continutul de apa ramasa in rezervor pana cand acesta se goleste complet.
- Repetati instructiunile anterioare ori de cate ori este necesar.

Curatarea filtrului:

Daca fluxul lichidului se diminueaza, filtrul poate fi infundat. Pentru a curata filtrul procedati dupa cum urmeaza:

- Desurubati capacul rezervorului.
- Scoateti filtrul.
- Curatati filtrul cu apa calda si sapun si remontati-l la loc.

Ungerea garniturii capacului:

Pentru a etansa rezervorul, pastrati intotdeauna garnitura capacului unsa bine cu vaselina siliconica.

Curatarea duzei de pulverizare si a elementului de filtrare:

- Demontati duza/duzele folosite la o lucrare.
- Clatiti fiecare duza cu apa curata si curatati-o cu o perie moale. Nu folositi niciodata gura sa suflati prin duza pulverizatorului! Nu folositi niciodata obiecte dure pentru a curata duzele!
- Curatati inelele O-ring, elementul filtrant cu apa curata si o perie moale.



ATENTIE

Nu utilizati niciodata gazolina, benzina, diluant, alcool sau alte substante asemanatoare. In caz contrar, pot rezulta decolorari, deformari sau fisuri.

5.3. Depozitarea

Pompa trebuie pregatita corect pentru depozitare prin:

- eliminarea presiunii ramase in rezervor.
- golirea si spalarea rezervorului.
- spalarea instalatiei de pulverizare.
- curatarea duzelor si filtrelor.
- ungera garniturilor.

Nu depozitati pompa neprotejata in aer liber sau in mediu umed. Pastrati-o intr-un loc racoros si uscat.

Depozitati-o astfel incat aceasta sa nu poata fi utilizata de catre persoane neautorizate.

Nu lasati produsul sa stea in soare sau la o temperatura mai scazuta de -10°C, daca nu este folosit o perioada mai lunga de timp.

Depozitati pompa intr-un spatiu inaccesibil copiilor, intr-o pozitie stabila si sigura.

Nu pastrati produsul ambalat in folie sau in punga de plastic pentru a evita acumularea umiditatii.

5.4. Eliminare produs

Nu aruncati pompa sau piese ale acesteia impreuna cu deseurile menajere! In conformitate cu Directiva Europeana 2002/96/CE (text consolidat la 15.02.2014) privind deseurile de echipamente electrice si electronice si punerea in aplicare a acesteia in conformitate cu legislatia nationala, instrumentele electrice care au ajuns la sfarsitul vietii trebuie colectate separat si returnate la o instalatie de reciclare compatibila cu mediul.



Simbolul cosului de gunoi incrucisat indicat pe aparat indica faptul ca produsul, la sfarsitul duratei sale de viata utila, trebuie tratat separat de deseurile menajere si trebuie trimis la un centru de colectare separat pentru echipamentele electrice si electronice sau returnat la comerciantul cu amanuntul in momentul achizitionarea unui nou echipament echivalent.

Utilizatorul are responsabilitatea de a asigura indepartarea produsului la sfarsitul duratei sale de viata in instalatiile de colectare corespunzatoare, cunoscand sanctiunile prevazute de legislatia in vigoare privind deseurile.

Colectarea selectiva pentru fiecare material pentru reciclare, tratare si eliminare compatibila cu mediul contribuie la evitarea posibilelor efecte negative asupra mediului si asupra sanatatii si promoveaza recuperarea materialelor din care este compus produsul.

Pentru informatii mai detaliate cu privire la sistemele de colectare disponibile, contactati serviciul local pentru eliminarea deseurilor sau magazinul unde a fost efectuata achizitia.

Producatorii si importatorii isi indeplinesc responsabilitatea pentru reciclarea, tratarea si eliminarea produselor compatibile cu mediul, fie direct, fie prin participarea la un sistem colectiv de colectare si reciclare.

Ambalajul produsului este 100% reciclabil.

Echipamentele electrice uzate si accesoriile acestora contin o cantitate considerabila de materii prime si plastic, care pot fi reciclate la randul lor.



**ATENTIE**

Trebuie sa intrerupeti imediat utilizarea produsului si sa contactati distribuitorul daca problemele de functionare nu pot fi rezolvate utilizand remediile de mai jos.

Defectele minore sunt deseori suficiente pentru a afecta buna functionare a pompei. In majoritatea cazurilor, veti putea corecta cu usurinta aceste defecte. Va rugam sa consultati urmatorul tabel:

Problema	Cauza probabila	Moduri de remediere
Pompa de stropit ineficienta	Filtrul din interiorul pompei este infundat	Curatati filtrele de impuritati, corpuri straine sau piatra depusa
	Duza folosita este infundata	Curatati duzele de impuritati, corpuri straine sau piatra depusa
	Imbinarile interne nu sunt etansate corespunzator	Strangeti/verificati fiecare conexiune a sistemului de pulverizare

DECLARATIE DE CONFORMITATE

1. Denumirea producatorului..... Fabricat in P.R.C. pentru GOLDEN FISH SRL, Romania
2. Adresa producatorului..... Linia de Centura 5 CTPark Bucharest North, Stefanestii de Jos, Ilfov, 077175
3. Denumire produs Pompa de stropit Micul Fermier, capacitate 10L, manuala
4. Numar de identificare produs / Model fabricant: MF-PM1009-S001-G02
Standarde de armonizare relevante sau trimerile la specificatiile in legatura cu care se declara conformitatea:
5. H.G. nr. 1029 din 3 septembrie 2008 privind conditiile introducerii pe piata.
6. OG. Nr. 20 din 18 august 2010 (actualizata) privind stabilirea unor masuri pentru aplicarea unitara a legislatiei Uniunii Europene care armonizeaza conditiile de comercializare a produselor.

SC GOLDEN FISH SRL, avand sediul social in Linia de Centura 5, CTPark Bucharest North, Stefanestii de Jos, Judetul Ilfov, Romania, inregistrata la Registrul Comertului Ilfov cu nr. J23/2652/2016, CUI RO 22908031, prin reprezentant legal Pastrav Gabriel Constantin in calitate de Administrator, declaram pe propria raspundere, cunoscand prevederile art. 292 Cod Penal cu privire la falsul in declaratii, faptul ca produsul "**Pompa de stropit Micul Fermier, capacitate 10L, manuala, MF-PM1009-S001-G02**" care face obiectul acestei declaratii de conformitate nu pune in pericol viata, sanatatea si securitatea muncii, nu produce impact negativ asupra mediului.

Semnat pentru si in numele: S.C. GOLDEN FISH SRL

Adresa la care se constituie si se pastreaza dosarul tehnic:

Linia de Centura 5, CTPark Bucharest North, Stefanestii de Jos, Jud Ilfov, 077175; CUI: RO22908031; Nr. Reg. Com.: J23/2652/2016; Telefon: +4 0374 496 550; www.micul-fermier.ro

Numele, functia persoanei imputernicite:.....Pastrav Gabriel Constantin, Administrator

Aprilie 2026



(Semnatura si stampila)

Stimate client,

Va multumim pentru increderea pe care ne-ati acordat-o prin cumpararea acestui produs si va asiguram de intreaga noastra colaborare pe intreaga perioada de utilizare a acestuia.

SC GOLDEN FISH SRL, acorda cumparatorului o garantie legala/comerciala in conditiile prezentului certificat de garantie, fara a limita sau elimina drepturile consumatorului in conformitate cu OUG 140/2021 prin Legea nr. 205/2023 ce transpune Directiva (UE) 2019/771.

SC GOLDEN FISH SRL garanteaza aplicarea de masuri corective, fara costuri, in caz de neconformitate a bunurilor si ca aceste masuri nu afecteaza garantia acordata.

Produs	Pompa de stropit Micul Fermier, capacitate 10L, manuala, MF-PM1009-S001-G02	
Tip	Produs fara elemente digitale	<input type="checkbox"/>
	Produs cu elemente digitale ce incorporeaza un continut digital sau serviciu digital	<input type="checkbox"/>
	Produs actionat de un motor termic	<input type="checkbox"/>
	Produs actionat de un motor electric	<input type="checkbox"/>
	Produs de tip accesoriu / Produs fara actionare	<input type="checkbox"/>
Comerciant	Vanzator: / Magazin:	
Date de contact Nr. factura / Data	Adresa:	
Semnatura	E-mail: Tel.:	
Cumparator	Nume/Prenume:	
Date de contact	Adresa: E-mail: Tel.:	
Semnatura		
Comanda	Achizitie din magazin fizic <input type="checkbox"/> On-line <input type="checkbox"/>	
Modalitate de achizitie	Proba de functionare realizata <input type="checkbox"/>	
Modalitatea de comanda	Din stocul existent <input type="checkbox"/> La comanda speciala <input type="checkbox"/>	
	In stoc dar nu la locul achizitiei <input type="checkbox"/>	
Garantia	Consumatori	Profesionisti / Persoane juridice
Legala	2 ani	1 an
Comerciala	2 ani	1 an

Semnatura Vanzator

GARANTIE COMERCIALA**2 ani**

Durata medie de utilizare a produsului este de 10 ani daca se utilizeaza conform specificatiilor pentru uz gospodaresc si sunt evitate solicitarile excesive specifice utilizarii industriale. SC GOLDEN FISH SRL, in conditiile prezentului certificat de garantie, acorda cumparatorului o garantie comerciala de **2 ani de la livrarea produsului.**

GARANTIE DE CONFORMITATE LEGALA**2 ani**

In conformitate cu OUG. nr. 140/2021 astfel cum a fost modificata prin Legea nr. 205/2023 pentru transpunerea Directivei (UE) 2019/771

Perioada de garantie legala de conformitate este de 2 ani de la livrarea produsului.

Aceasta garantie legala este acordata astfel:

- **CONSUMATORI:** persoana fizica sau grup de persoane fizice constituite in asociatii, care actioneaza in scopuri din afara activitatilor comerciale, industriale sau de productie, artizanale ori liberale) si este de 2 ani de la data livrarii.
- persoana fizica sau grup de persoane fizice constituite in asociatii, care actioneaza in scopuri din afara activitatilor comerciale, industriale sau de productie, artizanale ori liberale si este de **2 ani** de la data livrarii.
- **PROFESIONISTI:** pentru persoane fizice autorizate, persoane juridice sau alte forme de organizare termenul de garantie este de **1 an** de la data livrarii.

Produse ce includ elemente digitale:

Daca produsul include elemente digitale ce incorporeaza un **continut digital sau un serviciu digital**, perioada de garantie legala de conformitate pentru continutul digital sau serviciul digital pentru care contractul de vanzare - cumparare prevede furnizarea continua de continut digital sau a serviciului digital pe durata determinata este:

- 2 ani de la livrare, respectiv de la livrarea bunului - pentru produse cu durata medie de utilizare de 5 ani;
- 5 ani de la livrare, respectiv de la livrarea bunului - pentru produse cu durata medie de utilizare mai mare de 5 ani;
- Pe tot parcursul perioadei de furnizare a continutului / serviciului digital - pentru furnizare continua a continutului / serviciului digital pe o perioada mai mare de 5 ani.

REMEDII (incluse in garantia legala de conformitate)

Firma GOLDEN FISH SRL garanteaza toate drepturile legale prevazute de OUG nr.140/2021 astfel cum a fost modificata prin Legea nr. 205/2023 in beneficiul consumatorilor cu privire la garantia legala de conformitate. Dispozitiile prezentului certificat de garantie legala de conformitate se completeaza, in mod corespunzator, cu dispozitiile OUG nr.140/2021 astfel cum a fost modificata prin Legea nr. 205/2023.

Masurile corective in caz de neconformitate:

- In caz de neconformitate, consumatorul are dreptul de a beneficia de aducerea in conformitate a bunurilor, de a beneficia de o reducere proportionala a pretului sau de a obtine incetarea contractului, in conditiile legii.
- Pentru ca bunurile sa fie aduse in conformitate, consumatorul poate opta intre reparatie si inlocuire, cu exceptia cazului in care masura corectiva aleasa ar fi imposibila sau, in comparatie cu cealalta masura corectiva disponibila, ar impune vanzatorului costuri care ar fi disproportionale, luand in considerare toate circumstantele (exemplu valoarea bunurilor in cazul in care nu ar fi existat neconformitatea, gravitatea neconformitatii sau daca masura corectiva alternativa ar putea fi executata fara vreun inconvenient semnificativa pentru consumator.
- Consumatorii beneficiaza de inlocuirea bunurilor in cazul in care neconformitatea acestora este constatata la scurt timp dupa livrare, fara a depasi 30 de zile calendaristice.(Legea nr. 205/2023)

• **Instalarea incorecta a bunurilor:**

Orice neconformitate cauzata de instalarea incorecta a bunurilor este considerata ca reprezentand o neconformitate a bunurilor in una din urmatoarele situatii:

- Instalarea face parte din contractul de vanzare si a fost realizata de vanzator sau sub raspunderea vanzatorului;
- Instalarea, destinata sa fie realizata de consumator, a fost realizata de acesta si instalarea incorecta s-a datorat unor erori din instructiunile de instalare furnizate de vanzator sau, in cazul bunurilor cu elemente digitale, de catre vanzatorul sau furnizorul continutului digital sau al serviciului digital.

Sarcina probei de neconformitate:

- Orice neconformitate care este constatata in termen de un an de la data la care bunurile au fost livrate este prezumata a fi existat deja in momentul livrarii bunurilor, pana la proba contrarie sau cu exceptia cazului in care aceasta prezumtie este incompatibila cu natura bunurilor sau cu natura neconformitatii.
- In cazul bunurilor cu elemente digitale pentru care contractul de vanzare prevede furnizarea continua de continut digital sau de servicii digitale pentru o anumita perioada, sarcina probei cu privire la conformitatea continutului digital sau a serviciului digital pe parcursul perioadelor de garantie legala ii revine vanzatorului in cazul unei neconformitati care este constatata pe parcursul acestei perioade - art. 10 (3).

Remediarea bunurilor prin reparatie:

- In cazul in care neconformitatea este remediata prin reparatie, termenele se prelungesc cu timpul de nefunctionare a bunului, din momentul la care a fost adusa la cunostinta vanzatorului lipsa de conformitate pana la predarea efectiva a bunului in stare de utilizare normala catre consumator.

Remediarea bunurilor prin inlocuire:

- In cazul in care neconformitatea este remediata prin inlocuire, pentru bunurile care inlocuiesc bunurile neconforme, termenele legale de garantie pentru produsul inlocuit incep sa curga de la data inlocuirii cu noul produs.

Reducerea pretului si incetarea contractului:

Consumatorul are dreptul fie sa obtina o reducere proportionala a pretului in conformitate cu legea, fie sa obtina incetarea contractului de vanzare in conditiile legii, in oricare dintre urmatoarele cazuri:

- Vanzatorul nu a finalizat reparatia sau inlocuirea sau, dupa caz, nu a finalizat reparatia sau inlocuirea potrivit prevederilor legii sau vanzatorul a refuzat sa aduca in conformitate bunurile potrivit prevederilor legii;
- Se constata o neconformitate, in pofida eforturilor vanzatorului de a o remedia;
- Neconformitatea este de o asemenea gravitate incat justifica o reducere de pret sau dreptul la incetarea imediata a contractului de vanzare;
- Vanzatorul a declarat ca nu va aduce bunurile in conformitate intr-un termen rezonabil sau fara inconveniente semnificative pentru consumator ori acest lucru reiese clar din circumstantele cazului.

Consumatorul are dreptul de a suspenda plata unei parti restante din pretul bunurilor sau a unei parti a acesteia pana in momentul in care vanzatorul isi va fi indeplinit obligatiile care ii revin in temeiul legii.

Reducerea de pret este proportionala cu diminuarea valorii bunurilor primite de consumator in comparatie cu valoarea pe care bunurile ar avea-o daca ar fi in conformitate.

INCETAREA CONTRACTULUI:

- Nu poate fi solicitata daca vanzatorul dovedeste ca neconformitatea este minora;
- Poate fi solicitata pentru totalitatea bunurilor achizitionate si livrate, desi motivul de incetare vizeaza doar anumite bunuri, in cazul in care consumatorului nu i se poate pretinde in mod rezonabil sa accepte sa pastreze numai bunurile conforme;
- Determina obligatia consumatorului de a returna vanzatorului bunurile, pe cheltuiala vanzatorului;
- Determina obligatia vanzatorului de a rambursa consumatorului pretul platit pentru bunuri la primirea bunurilor sau a unei dovezi prezentate de consumator ca bunurile au fost returnate;
- Vanzatorul va folosi aceleasi modalitati de plata ca si cele folosite de consumator pentru tranzactia initiala, cu exceptia cazului in care consumatorul a fost de acord cu o alta modalitate de plata si cu conditia de a nu cadea in sarcina consumatorului plata de comisioane in urma rambursarii.

Garantia legala pentru viciu ascuns este aplicabila in conditiile legii, conform OG nr. 21/1992 (revizia 2) privind protectia consumatorului, OUG nr. 140/2021 astfel cum a fost modificata prin Legea nr. 205/2023 si Codului Civil. Viciul ascuns reprezinta deficienta calitativa a unui produs livrat sau a unui serviciu prestat care nu a fost cunoscuta si nici nu putea fi cunoscuta de catre consumator prin mijloacele obisnuite de verificare.

DREPTUL DE RETUR

Achizitie prin comanda speciala

Produsele aduse pe comanda speciala de la furnizori externi care nu sunt in stoc, pentru care s-a solicitat producerea lor si s-a achitat un avans, **NU sunt returnabile sub nici o forma**, cu exceptia lipsei vizibile de conformitate. Comanda speciala se va emite dupa semnarea unui Contract de vanzare-cumparare incheiat intre cele doua parti, care detaliaza toti termenii si conditiile speciale care se aplica.

Achizitie din stoc din magazinul fizic

Produsele achizitionate din magazin, pe care Cumparatorul are posibilitatea sa le inspecteze si sa le receptioneze pe loc, **NU sunt returnabile**, cu exceptia lipsei de conformitate.

Achizitie din stocul nedisponibil inspectarii

Produsele care nu sunt in stoc, dar sunt deja comandate de Vanzator sau produsele din stoc care NU sunt disponibile Consumatorului sa le inspecteze si sa le receptioneze pe loc, in cazul in care s-a achitat avans, pot fi returnate in termen de maxim 14 zile de la primirea produselor.

Achizitie prin comert la distanta

Produsele achizitionate prin comert la distanta (online, telefonic, etc.) se supun termenilor directivei 2011/83/UE **si pot fi returnate in termen de 14 de zile, indiferent de motiv**. Daca Consumatorul se decide sa returneze produsul in termenul legal, costurile de transport sunt suportate integral de catre acesta.

Procedura de retur

Cumparatorul va transmite o solicitare de retur prin email, telefon sau posta in termen de maxim 14 zile de la receptia produselor si sa returneze produsele in starea lor originala la magazinul de la care au fost achizitionate, in maxim 14 zile de la transmiterea solicitarii.

Cumparatorul are posibilitatea de a alege alte produse din stoc, de o valoare totala minima cu cea a produselor returnate, in termen de maxim 14 zile de la transmiterea solicitarii. Produsele alese la schimb nu pot fi din nou returnate, cu exceptia lipsei de conformitate

CONDITII DE ACORDARE A GARANTIEI:

INFORMATII

Pentru orice defectiune aparuta in perioada de garantie legala, apelati la vanzator, respectiv prin magazinul de unde a fost achizitionat produsul sau direct la:

service@micul-fermier.ro; tel: +40 751 098 855; contact@micul-fermier.ro; tel: +4 0374 496 550.

Reparatiile / inlocuirile se efectueaza cu respectarea urmatoarelor conditii:

- Fara costuri si fara vreun inconvenient semnificativ pentru consumator, tinand seama de natura bunurilor si de scopul pentru care consumatorul a solicitat bunurile in cauza;
- Consumatorul pune bunurile la dispozitia vanzatorului, iar vanzatorul preia bunurile inlocuite pe propria cheltuiala;
- Obligatia de a repara sau inlocui bunurile include, dupa caz, demontarea bunurilor neconforme si instalarea bunurilor de inlocuire sau a bunurilor reparate sau suportarea costurilor aferente demontarii si instalarii;
- Consumatorul nu este obligat sa plateasca pentru utilizarea normala a bunurilor inlocuite in perioada care a precedat inlocuirea acestora.

Reclamatii referitoare la aspectele prevazute mai jos, se rezolva numai contra cost:

- Piese si accesorii care prezinta lovituri, zgarieturi, sparturi sau deformari din vina exclusiva a consumatorului.

NU SE ACORDA GARANTIE IN CAZUL:

- Deteriorarea si/sau defectarea produsului ca urmare a nerespectarii partiale sau totale a instructiunilor.
- Modificarea starii originale a produsului in scopul depasirii performantelor.
- Sunt excluse de la garantie defectele rezultate de uzura sau solicitarea excesiva.
- Produsele desigilate sau la care s-a intervenit in vederea repararii de catre persoane neautorizate.
- Produsele care au fost utilizate pentru alte scopuri decat cele indicate in prezentul manual.

Drepturile consumatorului sunt cele prevazute in OUG nr. 140/2021 astfel cum a fost modificata prin Legea nr. 205/2023 si OG 21/1992 (republicata).

In cadrul acestui proces, GOLDEN FISH SRL va prelucreaza datele cu caracter personal, cu respectarea legilor aplicabile privind confidentialitatea si protectia datelor - www.micul-fermier.ro

Declaratie Vanzator	DA	NU
Produsul achizitionat nu prezinta neconformitati evidente	<input type="checkbox"/>	<input type="checkbox"/>
Produsul/ambalajul nu prezinta deteriorari evidente	<input type="checkbox"/>	<input type="checkbox"/>
Am predat cumparatorului documentele de insotire	<input type="checkbox"/>	<input type="checkbox"/>
Semnatura Vanzator	<input type="text"/>	

Declaratie Cumparator	DA	NU
Am verificat aspectul si componenta produsului/accesoriilor	<input type="checkbox"/>	<input type="checkbox"/>
La achizitie s-a efectuat o proba de functionare	<input type="checkbox"/>	<input type="checkbox"/>
Am luat la cunostiinta despre conditiile de acordare a garantiei	<input type="checkbox"/>	<input type="checkbox"/>
Semnatura Cumparator	<input type="text"/>	

RO

INTERVENTII IN PERIOADA DE GARANTIE:

Nr.	Data intrarii	Nr. factura	Prelungire garantie	Semnatura
1				
Constatari la receptie:				
Reparatiile efectuate:				

Nr.	Data intrarii	Nr. factura	Prelungire garantie	Semnatura
2				
Constatari la receptie:				
Reparatiile efectuate:				

Nr.	Data intrarii	Nr. factura	Prelungire garantie	Semnatura
3				
Constatari la receptie:				
Reparatiile efectuate:				



**MICUL
FERMIER**
.RO

**creștem
împreună,
din 2007**

Golden Fish SRL face toate eforturile in a va prezenta cat mai bine caracteristicile produselor prezente in manual. Imaginile produselor prezentate in manual sunt cu titlu de prezentare si pot fi diferite fata de produsele livrate (prin culoare, accesorii, aspect, etc.) Producatorul isi rezerva dreptul de a aduce modificari specificatiilor tehnice ale produselor fara o notificare prealabila.

CONTACT:

Golden Fish SRL
Linia de Centura 5
CTPark Bucharest North
Sat Stefanestii de Jos
Ilfov 077175, Romania

www.micul-fermier.ro
contact@micul-fermier.ro service@micul-fermier.ro
+40 374 496 550 +40 751 098 855

Fabricat in P.R.C.