

**Almaz**

produse 

# Manual de utilizare si intretinere

Instructiuni originale | Revizia 02 | 10/2025

realizat din  
materiale  
calitative

rezistent  
si durabil

vizibilitate  
buna in timpul  
lucrarii



simplic  
si usor  
de utilizat

**AZ-ES3004-G01**

## Masca de sudura Almaz, automata, fereastră 93x43mm, 2 senzori, sudura, polizare

Funcție True Color Vision și setări ajustabile

Oferă protecție excelentă împotriva radiațiilor UV și IR în timpul utilizării

Asigură o vizualizare mai clară și mai precisă a zonei de lucru



### ➤ INSTRUCTIUNI ORIGINALE

Citiți cu atenție prezentele instrucțiuni de funcționare înainte de prima punere în funcțiune a produsului și respectați obligatoriu instrucțiunile de siguranță! Nerespectarea indicațiilor din prezentul manual scutește producătorul de orice răspundere și duce la pierderea garanției! Pastrați acest manual pentru referințe ulterioare.

2025 Toate drepturile rezervate



# creștem împreună, din 2007

## CONTINUT

1. INFORMATII GENERALE .....	4
1.1. DESCRIERE MANUAL .....	4
1.2. UTILIZAREA SI SCOPUL MANUALULUI .....	4
1.3. SIMBOLOGIA UTILIZATA .....	4
2. INSTRUCIUNI DE SIGURANTA .....	5
2.1. PRECAUTII GENERALE .....	5
2.2. SECURITATE PERSONALA .....	5
2.3. INSTRUCIUNI DE PRIM AJUTOR .....	6
3. DATE TEHNICE - DESCRIEREA PRODUSULUI .....	7
3.1. DESCRIEREA PRODUSULUI .....	7
3.2. SPECIFICATII TEHNICE .....	8
4. INSTRUCIUNI DE OPERARE .....	9
4.1. TIMPUL DE INTARZIERE .....	9
4.2. SENSIBILITATEA .....	9
4.3. REGLAJUL PT. SUDARE/SLEFUIRE .....	9
4.4. TESTAREA .....	9
4.5. AJUSTAREA BENZII PENTRU CAP .....	9
4.6. INLOCUIREA BATERIILOR .....	10
4.7. FUNCTIONAREA .....	10
4.8. UTILIZARE .....	10
4.9. PROBLEME SI REMEDII .....	10
5. INTRETINEREA, DEPOZITAREA SI ELIMINAREA PRODUSULUI .....	11
5.1. INTRETINERE SI CURATARE .....	11
5.2. DEPOZITAREA .....	11
5.3. ELIMINARE PRODUS .....	11
6. DECLARATIE DE CONFORMITATE .....	12
7. CERTIFICAT DE GARANTIE .....	13

## STIMATE CLIENT,

↗ Firma GOLDEN FISH SRL este constant preocupata de cresterea calitatii produselor si serviciilor, precum si de largirea si diversificarea portofoliului de produse disponibile, pentru a va oferi deplina satisfactie.

Va rugam sa cititi cu atentie prezentul manual inaintea primei utilizari si ulterior pastrati-l cu atentie, intr-un loc accesibil pentru orice consultare viitoare. Acest manual este compatibil cu produsul:

### **Masca de sudura Almaz, automata, fereastră 93x43mm, 2 senzori, sudura, polizare, AZ-ES3004-G01**

In numele intregii noastre echipe, va multumim pentru increderea pe care ne-ati acordat-o prin cumpararea acestui produs si va asiguram de intreaga noastra colaborare. Suntem siguri ca acest produs nou, modern, functional si practic, fabricat din materiale de cea mai buna calitate, va va satisface exigentele in cel mai bun mod cu putinta.

Pentru a obtine cele mai bune rezultate este important sa cititi in intregime instructiunile din acest manual.

Manualul de utilizare este parte integranta a acestui produs. Acesta include instructiuni importante despre siguranta, utilizare si eliminare. Inainte de a incepe sa folositi aparatul, cititi cu atentie toate instructiunile privind operarea si siguranta.

Producatorul nu este raspunzator de orice pagube produse persoanelor sau proprietatilor cauzate de instalarea si utilizarea incorecta a produsului.

## MULTUMESC

Gabriel Pastrav,  
Director General



Golden Fish SRL face eforturi permanente pentru a pastra acuratetea informatiilor din acest manual. Uneori produsele pot avea culori sau nuante diferite ce sunt modificate de catre producator fara preaviz. Imaginile furnizate au caracter informativ si pot contine unele diferente in functie de configuratia constructiva a produsului comercializat.

## INFORMATII GENERALE

### 1.1. Descriere manual

Prezentul manual a fost redactat pe baza documentelor originale realizate de catre producator si a fost localizat pentru comercializare pe piata locala. In acest document se regasesc integral toate indicatiile originale provenite de la producator.

Manualul reflecta stadiul actual al produsului comercializat si nu poate sa fie considerat inadecvat in cazul in care urmeaza altele noi versiuni ce vor fi supuse unor actualizari ulterioare.

Producatorul isi rezerva dreptul de a face acest lucru prin actualizarea manualele de utilizare si intretinere fara obligatia de a actualiza manualele produselor deja comercializate decat in cazuri exceptionale.

Daca aveti indoilei sau nu intelegeti pe deplin datele prezentate in acest manual, contactati centrul de service zonal, distribuitorul autorizat sau direct adresati o cerere catre producator.

Se specifica faptul ca producatorul intentioneaza sa continue optimizarea produsului dvs.

### 1.2. Utilizarea si scopul manualului

Protejati-va pe dumneavoastra si pe ceilalti de ranire prin utilizarea corecta a produsului - cititi manualul inaintea primei utilizari si urmati toate masurile de siguranta.

Scopul acestui manual este de a va aduce la cunoastinta modalitatea eficienta de utilizare si intretinere in conditii de siguranta pentru o utilizare de durata a produsului achizitionat.

Pastrati cu atentie manualul, intr-un loc accesibil pentru orice consultare viitoare. In caz de pierdere sau deteriorare solicitati o copie de la distribuitorul dvs. sau direct la producator.

### 1.3. Simbologia utilizata

Pe parcursul manualului veti regasi urmatoarele modalitati de atentionare:

## INFORMATII

In cazul unor informatii particulare.



## NOTA/OBSERVATIE

Utilizarea neadecvata poate conduce la pierderea garantiei producatorului.

SIMBOL	SEMNIFICATIE
	<b>ATENTIE</b> Atentionare pentru situatii cu potential pericol
	<b>PERICOL GENERAL</b> Atentie pericol generic urmat de explicatia tipului de pericol.
	<b>PERICOL ELECTRIC</b> Semnalizeaza prezenta tensiunii electrice sau a unor echipamente care utilizeaza tensiunea electrica.
	<b>INTERZIS</b> Atentionare pentru interventii interzise.
	<b>UTILIZARE MANUSI</b> Atentionare pentru utilizare manusi de protectie.
	<b>UTILIZARE MASCA</b> Atentionare pentru utilizare de masti protectie.
	<b>DE CITIT</b> Se recomanda sa cititi cu atentie.
	<b>PRIM AJUTOR</b> Instructiuni de prim ajutor in caz de accident.



## PERICOL

In cazul in care exista un pericol cu consecinte grave ce pot cauza leziuni utilizatorului sau altor persoane.



## ATENTIE

Trebuie sa acordati maxima atentie indicatiilor prezentate pentru a evita situatii care pot deteriora produsul sau alte utilaje sau pot avea consecinte asupra mediului inconjurator.

## INSTRUCIUNI DE SIGURANTA

### 2.1. Precautiile generale



Cititi cu atentie prezentul document pentru a va informa privind tipurile de lucrari permise si limitarile produsului precum si riscurile potientiale specifice legate de aceasta.

**Masca de sudura Almaz, automata, fereas-tra 93x43mm, 2 senzori, sudura, polizare, AZ-ES3004-G01**

Mastile de sudura automata cu cristale lichide sunt concepute pentru a proteja ochii si fata de scantei, stropi de metal topit si radiatii nocive in conditii normale de sudura. Filtrul de autointunecare trece automat de la lumina la starea intunecata in timpul pregatirii arcului de sudura si revine la starea clara atunci cand se termina sudarea.

Masca de sudare cu autointunecare este furnizata asamblata. Cu toate acestea, inainte de a fi utilizata, aceasta trebuie ajustata in functie de nevoile utilizatorului. Verificati suprafetele si contactele bateriei si curatati-le daca este necesar. Verificati daca bateria este in stare buna si daca este instalata corect. Setati timpul de intarziere, de sensibilitate si gradare pentru aplicatia dvs.

Masca trebuie sa fie depozitata intr-un loc uscat si racoros, departe de lumina si este necesara scoaterea bateriei inainte de o perioada indelungata de neutilizare.

In momentul achizitiei, va rugam sa verificati ca nu va lipsesc piese sau accesorii. Daca totusi se intampla, va rugam sa contactati vanzatorul.

### 2.2. Securitate personala

Ramaneti in concentrati, mentineti atentia la ce faceti si fiti precaut atunci cand manevrati masca AZ-ES3004-G01.



#### PERICOL

Arcul de sudura poate arde ochii si pielea. Nu lucrati fara a utiliza echipamentul de protectie adecvat.



#### PERICOL

Masca de sudare cu auto-intunecare nu este potrivita pentru sudarea cu laser.

Masca este compatibila cu tehnologiile de sudare MMA, MIG-MAG, TIG.



#### ATENTIE

Evitati pozitia de lucru care ar putea expune zonele neprotejate ale corpului.

Masca de sudura nu trebuie sa alunece, in caz contrar opriti imediat lucrul si realizati reglajul harnasamentului.



#### INFORMATII

Inlocuiti imediat componentele deteriorate sau defecte. Folositi pentru aceasta doar piese de schimb originale.

Orice reparatie neautorizata cu piese neadecvate conduce la pierderea garantiei.



#### PERICOL

Masca de sudare cu autointunecare nu protejeaza impotriva pericolului grav de impact cu alte obiecte.

Masca nu protejeaza impotriva dispozitivelor explozive sau a lichidelor corozive.

In cazul in care masca nu intra automat in functiune in timpul aprinderii arcului, opriti imediat sudarea si contactati un centru service autorizat.

Asigurati-va ca nivelul de intunecare a obiectivului din masca de sudura este la nivelul corect indicat pentru utilizare.



#### NOTA/OBSERVATIE

Numai persoanele calificate pot sa utilizeze, sa instaleze, sa intretina si sa repare aceasta masca.

Folositi masca numai la urmatoarele temperaturi: - 5 ° C ~ + 55 ° C. Masca trebuie sa fie depozitata intr-un loc uscat si racoros, departe de lumina, atunci cand nu este utilizata pentru o perioada lunga de timp.

Inlocuiti periodic obiectivul de protectie frontala deteriorat / zgariat / taiat. Inainte de fiecare utilizare, verificati etanseitatea la lumina. Inainte de fiecare utilizare, verificati prezenta elementelor de protectie, curatati orice murdarie care acopera senzorii de pe fata lentilei.

Verificati daca masca prezinta componente deteriorate. Inainte de orice utilizare verificati cu atentie functionarea acesteia si indeplinirea functiei de autointunecare.



## ATENȚIE

**Nu folosiți masca în stare de ebrietate sau sub influența substanțelor care afectează capacitatea de concentrare și reacție (orice tip de droguri sau medicamente).**

- Date privind modul de producere: electrocutare sau accidentare mecanică;
- Numărul de persoane ranite;
- Starea ranitelor și felul leziunilor.



## ATENȚIE

**Pentru a lucra în siguranță, asigurați-vă că sunteți întotdeauna într-o stare mentală și fizică adecvată.**

Imbracați-vă adecvat. Nu purtați haine largi sau parul neprotejat.

Nu se permite utilizarea aparatului de către persoane cu vârsta sub 16 ani.

- Nu lăsați masca să fie utilizată de către persoane care nu sunt familiarizate cu el sau care nu au citit instrucțiunile de utilizare.



## INFORMAȚII

**Dacă împrumutați sau transferați masca altor persoane, dați-le și manualul utilizatorului.**

**Urmarea instrucțiunilor din manualul inclus destinat utilizatorului este o cerință preliminară obligatorie în utilizarea corectă a aparatului.**

**Manualul utilizatorului conține și instrucțiuni privind operarea, întreținerea și reparațiile produsului.**

### 2.3. Instrucțiuni de prim ajutor

În eventualitatea unui accident, solicitați ajutorul persoanelor aflate în apropiere pentru a opri imediat funcționarea produsului dacă nu mai sunteți în măsură să o faceți personal.

După aceasta îndepărtați eventualele persoane ranite din zona de lucru și apelați la serviciul de urgență.

RO



## PRIM AJUTOR

**Asigurați-vă din timp că există o trusă de prim ajutor în apropierea locului unde folosiți produsul. Completați ulterior orice produs de prim ajutor folosit.**

Când apelați la medic utilizând numărul unic de urgență 112, vă rugăm să furnizați următoarele informații:

- Adresa completă la care s-a produs accidentul;

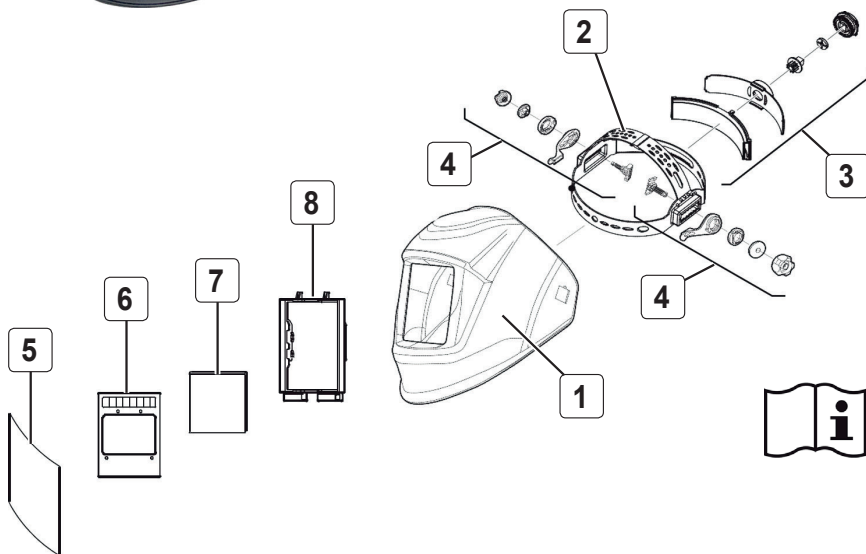
## DATE TEHNICE - DESCRIEREA PRODUSULUI

## 3.1. Descrierea produsului AZ-ES3004-G01

AZ-ES3004-G01

Masca de sudura Almaz, automata, fereastra 93x43mm,  
2 senzori, sudura, polizare

Nr.	Descriere
1	Ecran protectie 100 x 50 mm
2	Celule incarcare solara
3	Buton reglaj intunecare



## Lista componentelor AZ-ES3004-G01

Nr.	Descriere
1	Carcasa masca
2	Ansamblu fixare
3	Benzi reglaj dimensiune fixare
4	Buton de ajustare unghi
5	Capac lentila frontala
6	Filtru de intunecare automata la sudura
7	Capac lentila interna
8	Suport cartus

## 3.2. Specificatii tehnice

### Masca de sudura Almaz, automata, fereastră 93x43mm, 2 senzori, sudura, polizare, AZ-ES3004-G01.

Masca de sudura este un set de tehnologie de filtrare spectrala, tehnologie de control inductiv fotoelectric, tehnologie de control al luminii cu cristale lichide intr-un singur produs de inalta tehnologie.

Filtrul automat de intunecare (ADF) functioneaza cu principiul de inductie fotoelectric, ceea ce determina schimbarea cristalelor lichide de la starea luminata intr-o stare intunecata la primirea luminii arcului si revenirea automata la starea intunecata atunci cand sudarea este terminata, protejand astfel ochii utilizatorului si pielea fetei de radiatia ultravioleta produsa de arc si stropire.

**Masca de sudura Almaz, automata, fereastră 93x43mm, 2 senzori, sudura, polizare, AZ-ES3004-G01** prezinta urmatoarele caracteristici tehnice:

Folositi masca numai in modul descris si numai in domeniile de utilizare indicate.

Avantaje:

- Protejeaza eficient ochii si fata de scantei, stropi de metal topit si radiatii nocive (UV si infrarosii);
- Greutatea redusa si designul ergonomic permit utilizarea pe perioade lungi fara a cauza disconfort;
- Recomandata pentru diverse tipuri de lucrari, inclusiv sudura, taiere si polizare;
- Asigura o reactie rapida si precisa la schimbarile de lumina, imbunatatind astfel eficienta si siguranta in timpul lucrului.

Caracteristica	AZ-ES3004-G01
Denumire	Masca de sudura Almaz, automata, fereastră 93x43mm, 2 senzori, sudura, polizare
Dimensiune	23x23x32 cm
Dimensiune fereastră	93x43 mm
Starea de lumină	DIN4
Starea de intunecare	DIN9-13
Controlul umbririi	Ajustabil
Timp de comutare	1/15000s
Controlul sensibilitatii	Automatic
Timp de revenire	0.25~0.65s Automatic
Bateria de alimentare	1*CR2032 (3V,230mAh)
Baterie interschimbabila	Da
Temperatura de lucru	-5°C -55°C
Material	pp
Protecție UV	DIN16
Senzor arc sudura	2
Domeniu utilizare	Sudura/Polizare
Grad optic	1/1/1/2
Greutate neta	0.8 kg
Greutate bruta	0.9 kg
Cantitate bax	20
Continut	20 buc masti + 20 buc color bax

## INSTRUCIUNI DE OPERARE

Deschideti pachetul si indepartati cu atentie ambalajul.



### ATENTIE

**Nu lasati ambalajul din plastic la indemana copiilor. Copiii nu trebuie sa se joace cu ambalajul din plastic, pungi, folie si piese mici. Exista pericol de ingestie si sufocare!**

Verificati integritatea aparatului.

### 4.1. Timpul de intarziere

Timp de intarziere pentru trecerea castii de la intuneric la lumina rapid sau lent, in functie de curentul de sudura (butonul "DELAY").

Alegeti "DELAY" maxim - timpul de intarziere este setat in 0,85+1,0s potrivit pentru sudarea cu curent ridicat sau pentru a impiedica oboseala ochilor de la arc.

Alegeti "DELAY"mediu - potrivit pentru majoritatea operatiunilor de sudura interioara si exteriora.

### 4.2. Sensibilitatea

Conform procedului de sudare si a luminii ambientale, prin reglarea butonului "SENSITIVITY" pentru reglaj, sensibilitatea implicita este la nivelul cel mai mic.

Selectati Min, potrivit pentru sudarea cu amperaj ridicat sau in lumina puternica sau in mediul de interferenta din alte surse.

Selectati Max, potrivit pentru sudura cu amperaj scazut sau in conditii de iluminare scazuta in sudura, in special sudarea cu arc de argon cu curent scazut. Selectati Mediu, potrivit pentru majoritatea sudurilor interioare si exteriora

### 4.3. Reglajul pt. sudare/slefuire

In timpul slefuirii, trebuie sa puneti butonul in pozitia "Grind".

Nota: unele produse fara aceasta functie, consultati tabelul parametrilor tehnici.

PROCESUL DE SUDARE	AMPERAJ ARC															
	0,5	2,5	10	20	40	80	125	175	225	275	350	450				
SMAW					9	10		11		12		13				
MIG(heavy)							10	11		12		13				
MIG(light)							10	11		12		13				
TIG,GTAW				9	10		11		12		13					
MAG/GO <sub>2</sub>						10	11	12		13						
PAC							11		12		13					
PAW			8	9	10	11		12		13						

Nota: \*SMAW - Sudarea cu arc metalic ecranat. \*TIG, GTAW- Sudarea cu arc cu gaz Tungsten (GTAW) (TIG).

\*MIG (heavy) - MIG pe metale grele "PAC-Taierea cu arc cu plasma \*PAW - Sudura cu arc cu plasma \*MIG (light) - pe aliaje usoare.

### 4.4. Testarea

Setati nivelul de intunecare in orice pozitie 9-13, apasati butonul TEST si verificati daca ecranul LCD se schimba de la lumina la intuneric si daca revine automat la starea luminoasa.

Pentru filtrul fara functie de auto-testare, setati nivelul de intunecare in orice pozitie intre 9-13 inainte de utilizare, apoi utilizati o sursa obisnuita de lumina incandescenta mai mare de 40W in apropierea senzorului de arc al filtrului si verificati daca ecranul LCD devine intunecat si revine automat la starea luminoasa dupa indepartarea sursei de lumina.

### 4.5. Ajustarea benzii pentru cap

Dimensiunea benzii pentru cap poate fi reglata manual pentru a se potrivi diferitelor persoane. Apasati usor rotita si reglati lungimea pentru a va simti confortabil. Transmisia rotativa are functia de autoblocare, este interzisa rotirea fortata pentru a evita deteriorarea mecanismului.

Exista gauri de pozitionare pe partea laterala a mastii, prin reglarea placii fixe in orificiul lateral, schimbarea unghiului de vedere si reglarea unghiului de vedere.

Prin reglarea strangerii suruburilor, se poate regla masca in unghi si de asemenea, poate fi rotita in sus sau in jos. Unghiul ideal pentru sudura este atunci cand ochiul si articulatiile conectate sunt in linie dreapta perpendiculara pe filtru.

#### 4.6. Inlocuirea bateriilor

Partea de filtrare ADF utilizeaza o baterie de litiu de 3V ca sursa de rezerva.

Acumulatorul poate fi utilizat continuu timp de 5000 de ore in conditii normale.

#### 4.7. Functionarea

Filtrul de protectie la sudura cu auto-intunecare functioneaza pe baza unei diafragme de cristale lichide ce protejeaza ochii sudorului impotriva luminii vizibile intense in timpul procesului de sudare.

In combinatie cu filtrul UV/IR pasiv permanent, protejeaza impotriva radiatiilor infrarosii (IR) si ultraviolete (UV). Protectia impotriva radiatiilor nocive este prezenta indiferent de gradul de luminozitate sau de o potentiala defectiune a filtrului, depasind nivelul cel mai redus de luminozitate marcat pe fiecare model specific.

#### 4.8. Utilizare

Un filtru de sudura autointunecare incorporat intr-o masca de sudura este considerat "Echipament de protectie personala"(EPP) ce protejeaza ochii, fata,

urechile si gatul impotriva luminii periculoase directe si indirecte a arcului electric.

Nu achizitionati un filtru inadecvat pentru a fi utilizat in combinatie cu masca de sudura cu auto-intunecare. Acesta trebuie sa permita montarea corecta pe masca a filtrului, inclusiv a ecranelor de protectie externe si interne.

Nu ar trebui sa existe puncte de tensiune generate de procedeul de fixare a cadrului sau a sistemului de montare, pentru ca aceasta ar cauza deteriorarea severa a filtrului.

Asigurati-va de faptul ca celulele solare si senzorii foto nu sunt acoperiti de casca pentru ca acest lucru ar putea impiedica buna functionare a filtrului. Daca se produce oricare dintre aceste conditii, filtrul poate fi inadecvat utilizarii.

#### 4.9. Probleme si remedii

Trebuie sa intrerupeti imediat utilizarea produsului si sa contactati distribuitorul daca problemele de functionare nu pot fi rezolvate utilizand remediile de mai jos.

Defectiune	Cauza	Remediere
Filtrele nu se intuneca sau palpaie	Protectia este murdara sau deteriorata	Curatati-o sau inlocuiti-o
	Senzorul de arc nu este curat	Curatati suprafata senzorului
	Curentul de sudura este prea scazut	Ajustati sensibilitatea la maxim
	Baterii slabe	Inlocuiti bateriile
Reactie lenta	Temperatura ambientala este foarte scazuta	Nu folositi sub -5 grade
	Sensibilitatea setata pe minim	Cresteti sensibilitatea in mod adecvat
Filtrul nu este curat	Protectia prezinta depuneri	Curatati sau inlocuiti protectia
	Filmul de protectie nu a fost indepartat	Indepartati filmul de protectie
	Lentilele filtrului prezinta depuneri	Stergeti lentilele filtrului pe ambele parti
	Lumina ambientala este insuficienta	Ajustati lumina la locul de munca
	Nr de umbrire nu este setat corect	Resetati nr de umbrire
Casca de sudura aluneca	Banda de cap nu este ajustata	Ajustati dispozitivele fixe ale benzii

## INTRETINEREA, DEPOZITAREA SI ELIMINAREA PRODUSULUI

### 5.1. Intretinere si curatare

Este intotdeauna necesara pastrarea celulelor solare si a senzorilor de lumina ai filtrului de sudura auto-intunecare fara praf sau stropi.

Curatarea se poate realiza cu un material moale sau cu o carpa imbibata in detergent slab (sau alcool). Nu utilizati niciodata solventi agresivi cum ar fi acetona.

Filtrele trebuie sa fie protejate in permanenta din ambele parti cu ecrane de protectie (polycarbonat) care trebuie de asemenea sa fie curatate numai cu o carpa moale. Daca filtrele de protectie sunt deteriorate in vreun fel, acestea trebuie inlocuite imediat.

Utilizati hartie speciala pentru curatarea lentilelor si tesaturi curate de bumbac moale pentru curatarea filtrului.

Va rugam sa utilizati un detergent neutru pentru a curata masca de sudura si benzile de transpiratie. Inlocuiti regulat placa de protectie externa si interna, benzile de transpiratie.

Nu utilizati solvent sau benzina coroziva pentru a dilua detergentul.

### 5.2. Depozitarea

Nu depozitati echipamentul neprotejat in aer liber sau in mediu umed.

Cand nu este utilizat, filtrul trebuie depozitat intr-un loc uscat la temperaturi cuprinse intre -20°C si +55°C. Expunerea prelungita la temperaturi de peste 45°C poate duce la reducerea duratei de viata a bateriei filtrului de sudura automat.

Se recomanda pastrarea celulelor solare ale filtrului de sudura cu auto-intunecare, fara expunere la lumina in timpul depozitarii.

Daca ecranele de protectie sunt in vreun fel deteriorate, trebuie sa fie imediat inlocuite.

Depozitati echipamentul astfel incat acesta sa nu poata fi utilizat de catre persoane neautorizate.

Depozitati echipamentul intr-un spatiu inaccesibil copiilor, intr-o pozitie stabila si sigura.

Nu pastrati produsele ambalate in folie sau in punga de plastic pentru a evita acumularea umiditatii.

Evitati contactul echipamentului cu produse chimice, inflamabile, combustibili.

### 5.3. Garantie / Eliminare produsului

Daca exista o problema de calitate de la data cumpararii in termen de 2 ani, producatorul va furniza servicii de reparatii sau inlocuire gratuite.

Daunele provocate de operator ca urmare a utilizarii necorespunzatoare sau ca urmare a unor dezastre

naturale, nu se incadreaza in perioada de garantie si se vor percepe costuri de reparatie.

Pastrati certificatul de garantie. Nu este permis sa se transfere. Este valabil numai daca este emis de distribuitorii autorizati sau agenti agreati de catre producator.

Nu aruncati utilajele electrice impreuna cu deseurile menajere! In conformitate cu Directiva Europeana 2002/96/CE privind deseurile de echipamente electrice si electronice si punerea in aplicare a acesteia in conformitate cu legislatia nationala, instrumentele electrice care au ajuns la sfarsitul vietii trebuie colectate separat si returnate la un centru de reciclare in conformitate cu legislatia de mediu in vigoare.

Utilizatorul are responsabilitatea de a asigura indepartarea utilajului la sfarsitul duratei sale de viata in instalatiile de colectare corespunzatoare, cunoscand sanctiunile preva-zute de legislatia in vigoare privind deseurile.

Colectarea selectiva pentru fiecare material pentru reciclare, tratare si eliminare compatibila cu mediul contribuie la evitarea posibilelor efecte negative asupra mediului si asupra sanatatii si promoveaza recuperarea materialelor din care este compus produsul.

Pentru informatii mai detaliate cu privire la sistemele de colectare disponibile, contactati serviciul local pentru eliminarea deseurilor sau magazinul unde a fost efectuata achizitia.

Producatorii si importatorii isi indeplinesc responsabilitatea pentru reciclarea, tratarea si eliminarea produselor compatibile cu mediul, fie direct, fie prin participarea la un sistem colectiv de colectare si reciclare.

Ambalajul produsului este 100% reciclabil.

Echipamentele electrice uzate si accesoriile acestora contin o cantitate considerabila de materii prime si plastic, care pot fi reciclate la randul lor.



# DECLARATIE DE CONFORMITATE

1. Denumirea producatorului..... Fabricat in P.R.C. pentru GOLDEN FISH SRL, Romania
2. Adresa producatorului..... Linia de Centura 5 CTPark Bucharest North, Stefanestii de Jos, Ilfov, 077175
3. Denumire produs .....Masca de sudura Almaz, automata, fereastra 93x43mm, 2 senzori, sudura, polizare
4. Numar de identificare produs / Model fabricant: ..... AZ-ES3004-G01  
Standarde de armonizare relevante sau trimerile la specificatiile in legatura cu care se declara conformitatea:
5. H.G. nr. 1029 din 3 septembrie 2008 privind conditiile introducerii pe piata.
6. OG. Nr. 20 din 18 august 2010 (actualizata) privind stabilirea unor masuri pentru aplicarea unitara a legislatiei Uniunii Europene care armonizeaza conditiile de comercializare a produselor.
7. EN ISO 16321-2:2021: privind cerinte pentru protectia ochilor si fetei in timpul sudurii si tehnicilor conexe.
8. EN ISO 16321-1:2022 privind cerintele generale pentru protectiile pentru ochi si a fetei destinate utilizarii ocupationale (ochelari de protectie inclusiv cerinte optice si fizice).
9. ISO 16321-1:2021/Amd.1:2024: Modificare a standardului pentru protectia ochilor si fetei, adaugand cerinte suplimentare pentru imbunatatirea protectiei



SC GOLDEN FISH SRL, avand sediul social in Linia de Centura 5, CTPark Bucharest North, Stefanestii de Jos, Judetul Ilfov, Romania, inregistrata la Registrul Comertului Ilfov cu nr. J23/2652/2016, CUI RO 22908031, prin reprezentant legal Pastrav Gabriel Constantin in calitate de Administrator, declaram pe propria raspundere, cunoscand prevederile art. 292 Cod Penal cu privire la falsul in declaratii, faptul ca produsul "**Masca de sudura Almaz, automata, fereastra 93x43mm, 2 senzori, sudura, polizare, AZ-ES3004-G01**" care face obiectul acestei declaratii de conformitate nu pune in pericol viata, sanatatea si securitatea muncii, nu produce impact negativ asupra mediului si este in conformitate cu Regulamentul (UE) 2016/425 al Parlamentului European si al Consiliului din 9 martie 2016 privind echipamentul individual de protectie.

Organismul notificat pentru verificarea conformitatilor:

- DIN CERTCO, Alboinstraße 56, D-12103 Berlin, Germania conform certificat Nr. C5969BY/R1
- CCQS Certification Services Limited, Block 1 Blanchardstown Corporate Park, Ballycoolin Road, Blanchardstown, D15 AKK1, Irlanda conform certificat Nr. CE-PC-240606-255-04-9A

Semnat pentru si in numele:.....S.C. GOLDEN FISH SRL

Adresa la care se constituie si se pastreaza dosarul tehnic: Linia de Centura 5, CTPark Bucharest North, Stefanestii de Jos, Jud Ilfov, 077175;  
CUI: RO22908031  
Nr. Reg. Com.: J23/2652/2016  
Telefon: +4 0374 496 580  
www.micul-fermier.ro

Numele, functia persoanei imputernicite:.....Pastrav Gabriel Constantin, Administrator  
Octombrie 2025



(Semnatura si stampila)

Stimate client,

Va multumim pentru increderea pe care ne-ati acordat-o prin cumpararea acestui produs si va asiguram de intreaga noastra colaborare pe intreaga perioada de utilizare a acestuia.

SC GOLDEN FISH SRL, acorda cumparatorului o garantie legala/comerciala in conditiile prezentului certificat de garantie, fara a limita sau elimina drepturile consumatorului in conformitate cu OUG 140/2021 prin Legea nr. 205/2023 ce transpune Directiva (UE) 2019/771.

SC GOLDEN FISH SRL garanteaza aplicarea de masuri corective, fara costuri, in caz de neconformitate a bunurilor si ca aceste masuri nu afecteaza garantia acordata.

<b>Produs</b>	Masca de sudura Almaz, automata, fereastră 93x43mm, 2 senzori, sudura, polizare, AZ-ES3004-G01	
Tip	Produs fara elemente digitale .....	<input type="checkbox"/>
	Produs cu elemente digitale ce incorporeaza un continut digital sau serviciu digital .....	<input type="checkbox"/>
	Produs actionat de un motor termic .....	<input type="checkbox"/>
	Produs actionat de un motor electric .....	<input type="checkbox"/>
	Produs de tip accesoriu / Produs fara actionare .....	<input type="checkbox"/>
<b>Comerciant</b>	Vanzator: ..... / Magazin: .....	
Date de contact Nr. factura / Data	Adresa: .....	
Semnatura	E-mail: ..... Tel.: .....	
<b>Cumparator</b>	Nume/Prenume: .....	
Date de contact	Adresa: ..... E-mail: ..... Tel.: .....	
Semnatura		
<b>Comanda</b>	Achizitie din magazin fizic ..... <input type="checkbox"/> On-line ..... <input type="checkbox"/>	
Modalitate de achizitie	Proba de functionare realizata ..... <input type="checkbox"/>	
Modalitatea de comanda	Din stocul existent ..... <input type="checkbox"/>	La comanda speciala ..... <input type="checkbox"/>
	In stoc dar nu la locul achizitiei <input type="checkbox"/>	
<b>Garantia</b>	Consumatori	Profesionisti / Persoane juridice
Legala	2 ani	1 an
Comerciala	2 ani	1 an

Semnatura Vanzator .....

**GARANTIE COMERCIALA****2 ani**

Durata medie de utilizare a produsului este de 10 ani daca se utilizeaza conform specificatiilor pentru uz gospodaresc si sunt evitate solicitarile excesive specifice utilizarii industriale. SC GOLDEN FISH SRL, in conditiile prezentului certificat de garantie, acorda cumparatorului o garantie comerciala de **2 ani de la livrarea produsului.**

**GARANTIE DE CONFORMITATE LEGALA****2 ani**

In conformitate cu OUG. nr. 140/2021 astfel cum a fost modificata prin Legea nr. 205/2023 pentru transpunerea Directivei (UE) 2019/771

**Perioada de garantie legala de conformitate este de 2 ani de la livrarea produsului.**

Aceasta garantie legala este acordata astfel:

- **CONSUMATORI:** persoana fizica sau grup de persoane fizice constituite in asociatii, care actioneaza in scopuri din afara activitatilor comerciale, industriale sau de productie, artizanale ori liberale) si este de 2 ani de la data livrarii.
- persoana fizica sau grup de persoane fizice constituite in asociatii, care actioneaza in scopuri din afara activitatilor comerciale, industriale sau de productie, artizanale ori liberale si este de **2 ani** de la data livrarii.
- **PROFESIONISTI:** pentru persoane fizice autorizate, persoane juridice sau alte forme de organizare termenul de garantie este de **1 an** de la data livrarii.

**Produse ce includ elemente digitale:**

Daca produsul include elemente digitale ce incorporeaza un **continut digital sau un serviciu digital**, perioada de garantie legala de conformitate pentru continutul digital sau serviciul digital pentru care contractul de vanzare - cumparare prevede furnizarea continua de continut digital sau a serviciului digital pe durata determinata este:

- 2 ani de la livrare, respectiv de la livrarea bunului - pentru produse cu durata medie de utilizare de 5 ani;
- 5 ani de la livrare, respectiv de la livrarea bunului - pentru produse cu durata medie de utilizare mai mare de 5 ani;
- Pe tot parcursul perioadei de furnizare a conținutului / serviciului digital - pentru furnizare continua a conținutului / serviciului digital pe o perioada mai mare de 5 ani.

**REMEDII (incluse in garanția legala de conformitate)**

Firma GOLDEN FISH SRL garanteaza toate drepturile legale prevazute de OUG nr.140/2021 astfel cum a fost modificata prin Legea nr. 205/2023 in beneficiul consumatorilor cu privire la garantia legala de conformitate. Dispozitiile prezentului certificat de garantie legala de conformitate se completeaza, in mod corespunzator, cu dispozitiile OUG nr.140/2021 astfel cum a fost modificata prin Legea nr. 205/2023.

**Masurile corective in caz de neconformitate:**

- In caz de neconformitate, consumatorul are dreptul de a beneficia de aducerea in conformitate a bunurilor, de a beneficia de o reducere proportionala a pretului sau de a obtine incetarea contractului, in conditiile legii.
- Pentru ca bunurile sa fie aduse in conformitate, consumatorul poate opta intre reparatie si inlocuire, cu exceptia cazului in care masura corectiva aleasa ar fi imposibila sau, in comparatie cu cealalta masura corectiva disponibila, ar impune vanzatorului costuri care ar fi disproportionale, luand in considerare toate circumstantele (exemplu valoarea bunurilor in cazul in care nu ar fi existat neconformitatea, gravitatea neconformitatii sau daca masura corectiva alternativa ar putea fi executata fara vreun inconvenient semnificativa pentru consumator.
- Consumatorii beneficiaza de inlocuirea bunurilor in cazul in care neconformitatea acestora este constatata la scurt timp dupa livrare, fara a depasi 30 de zile calendaristice.(Legea nr. 205/2023)

#### • **Instalarea incorecta a bunurilor:**

Orice neconformitate cauzata de instalarea incorecta a bunurilor este considerata ca reprezentand o neconformitate a bunurilor in una din urmatoarele situatii:

- Instalarea face parte din contractul de vanzare si a fost realizata de vanzator sau sub raspunderea vanzatorului;
- Instalarea, destinata sa fie realizata de consumator, a fost realizata de acesta si instalarea incorecta s-a datorat unor erori din instructiunile de instalare furnizate de vanzator sau, in cazul bunurilor cu elemente digitale, de catre vanzatorul sau furnizorul continutului digital sau al serviciului digital.

#### **Sarcina probei de neconformitate:**

- Orice neconformitate care este constatata in termen de un an de la data la care bunurile au fost livrate este prezumata a fi existat deja in momentul livrării bunurilor, pana la proba contrarie sau cu exceptia cazului in care aceasta prezumtie este incompatibila cu natura bunurilor sau cu natura neconformitatii.
- In cazul bunurilor cu elemente digitale pentru care contractul de vanzare prevede furnizarea continua de conținut digital sau de servicii digitale pentru o anumita perioada, sarcina probei cu privire la conformitatea conținutului digital sau a serviciului digital pe parcursul perioadelor de garanție legala ii revine vanzatorului in cazul unei neconformitați care este constatata pe parcursul acestei perioade - art. 10 (3).

#### **Remediarea bunurilor prin reparație:**

- In cazul in care neconformitatea este remediata prin reparație, termenele se prelungesc cu timpul de nefunctionare a bunului, din momentul la care a fost adusa la cunostinta vanzatorului lipsa de conformitate pana la predarea efectiva a bunului in stare de utilizare normala catre consumator.

#### **Remediarea bunurilor prin inlocuire:**

- In cazul in care neconformitatea este remediata prin inlocuire, pentru bunurile care inlocuiesc bunurile neconforme, termenele legale de garanție pentru produsul inlocuit incep sa curga de la data inlocuirii cu noul produs.

#### **Reducerea pretului si incetarea contractului:**

Consumatorul are dreptul fie sa obțină o reducere proporționala a prețului in conformitate cu legea, fie sa obțină incetarea contractului de vanzare in condițiile legii, in oricare dintre urmatoarele cazuri:

- Vanzatorul nu a finalizat reparația sau inlocuirea sau, dupa caz, nu a finalizat reparația sau inlocuirea potrivit prevederilor legii sau vanzatorul a refuzat sa aduca in conformitate bunurile potrivit prevederilor legii;
- Se constata o neconformitate, in pofida eforturilor vanzatorului de a o remedia;
- Neconformitatea este de o asemenea gravitate incat justifica o reducere de pret sau dreptul la incetarea imediata a contractului de vanzare;
- Vanzatorul a declarat ca nu va aduce bunurile in conformitate intr-un termen rezonabil sau fara inconveniente semnificative pentru consumator ori acest lucru reiese clar din circumstanțele cazului.

Consumatorul are dreptul de a suspenda plata unei pați restante din prețului bunurilor sau a unei pați a acesteia pana in momentul in care vanzatorul isi va fi indeplinit obligațiile care ii revin in temeiul legii.

Reducerea de pret este proportionala cu diminuarea valorii bunurilor primite de consumator in comparatie cu valoarea pe care bunurile ar avea-o daca ar fi in conformitate.

## INCETAREA CONTRACTULUI:

- Nu poate fi solicitata daca vanzatorul dovedeste ca neconformitatea este minora;
- Poate fi solicitata pentru totalitatea bunurilor achiziționate si livrate, desi motivul de incetare vizeaza doar anumite bunuri, in cazul in care consumatorului nu i se poate pretinde in mod rezonabil sa accepte sa pastreze numai bunurile conforme;
- Determina obligația consumatorului de a returna vanzatorului bunurile, pe cheltuiala vanzatorului;
- Determina obligația vanzatorului de a rambursa consumatorului prețul platit pentru bunuri la primirea bunurilor sau a unei dovezi prezentate de consumator ca bunurile au fost returnate;
- Vanzatorul va folosi aceleasi modalități de plata ca si cele folosite de consumator pentru tranzacția inițială, cu excepția cazului in care consumatorul a fost de acord cu o alta modalitate de plata si cu condiția de a nu cadea in sarcina consumatorului plata de comisioane in urma rambursării.

Garantia legala pentru viciu ascuns este aplicabila in conditiile legii, conform OG nr. 21/1992 (revizia 2) privind protectia consumatorului, OUG nr. 140/2021 astfel cum a fost modificata prin Legea nr. 205/2023 si Codului Civil. Viciul ascuns reprezinta deficienta calitativa a unui produs livrat sau a unui serviciu prestat care nu a fost cunoscuta si nici nu putea fi cunoscuta de catre consumator prin mijloacele obisnuite de verificare.

## DREPTUL DE RETUR

### Achizitie prin comanda speciala

Produsele aduse pe comanda speciala de la furnizori externi care nu sunt in stoc, pentru care s-a solicitat producerea lor si s-a achitat un avans, **NU sunt returnabile sub nici o forma**, cu exceptia lipsei vizibile de conformitate. Comanda speciala se va emite dupa semnarea unui Contract de vanzare-cumparare incheiat intre cele doua parti, care detaliaza toti termenii si conditiile speciale care se aplica.

### Achizitie din stoc din magazinul fizic

Produsele achizitionate din magazin, pe care Cumparatorul are posibilitatea sa le inspecteze si sa le receptioneze pe loc, **NU sunt returnabile**, cu exceptia lipsei de conformitate.

### Achizitie din stocul nedisponibil inspectarii

Produsele care nu sunt in stoc, dar sunt deja comandate de Vanzator sau produsele din stoc care NU sunt disponibile Consumatorului sa le inspecteze si sa le receptioneze pe loc, in cazul in care s-a achitat avans, pot fi returnate in termen de maxim 14 zile de la primirea produselor.

### Achizitie prin comert la distanta

Produsele achizitionate prin comert la distanta (online, telefonic, etc.) se supun termenilor directivei 2011/83/UE **si pot fi returnate in termen de 14 de zile, indiferent de motiv**. Daca Consumatorul se decide sa returneze produsul in termenul legal, costurile de transport sunt suportate integral de catre acesta.

### Procedura de retur

Cumparatorul va transmite o solicitare de retur prin email, telefon sau posta in termen de maxim 14 zile de la receptia produselor si sa returneze produsele in starea lor originala la magazinul de la care au fost achizitionate, in maxim 14 zile de la transmiterea solicitarii.

Cumparatorul are posibilitatea de a alege alte produse din stoc, de o valoare totala minima cu cea a produselor returnate, in termen de maxim 14 zile de la transmiterea solicitarii. Produsele alese la schimb nu pot fi din nou returnate, cu exceptia lipsei de conformitate

## CONDITII DE ACORDARE A GARANTIEI:

### INFORMATII

Pentru orice defectiune aparuta in perioada de garanție legala, apelați la vanzator, respectiv prin magazinul de unde a fost achiziționat produsul sau direct la: [service@micul-fermier.ro](mailto:service@micul-fermier.ro); tel: +40 751 098 855; [contact@micul-fermier.ro](mailto:contact@micul-fermier.ro); tel: +4 0374 496 550.

Reparațiile / inlocuirile se efectueaza cu respectarea urmatoarelor condiții:

- Fara costuri si fara vreun inconvenient semnificativ pentru consumator, ținand seama de natura bunurilor si de scopul pentru care consumatorul a solicitat bunurile in cauza;
- Consumatorul pune bunurile la dispoziția vanzatorului, iar vanzatorul preia bunurile inlocuite pe propria cheltuiala;
- Obligația de a repara sau inlocui bunurile include, dupa caz, demontarea bunurilor neconforme si instalarea bunurilor de inlocuire sau a bunurilor reparate sau suportarea costurilor aferente demontarii si instalarii;
- Consumatorul nu este obligat sa plateasca pentru utilizarea normala a bunurilor inlocuite in perioada care a precedat inlocuirea acestora.

**Reclamațiile referitoare la aspectele prevazute mai jos, se rezolva numai contra cost:**

- Piese si accesorii care prezinta lovituri, zgarieturi, sparturi sau deformari din vina exclusiva a consumatorului.

**NU SE ACORDA GARANTIE IN CAZUL:**

- Deteriorarea si/sau defectarea produsului ca urmare a nerespectarii partiale sau totale a instructiunilor.
- Modificarea starii originale a produsului in scopul depasirii performantelor.
- Sunt excluse de la garantie defectele rezultate de uzura sau solicitarea excesiva.
- Produsele desigilate sau la care s-a intervenit in vederea repararii de catre persoane neautorizate.
- Produsele care au fost utilizate pentru alte scopuri decat cele indicate in prezentul manual.

**Drepturile consumatorului sunt cele prevazute in OUG nr. 140/2021 astfel cum a fost modificata prin Legea nr. 205/2023 si OG 21/1992 (republicata).**

In cadrul acestui proces, GOLDEN FISH SRL va prelucreaza datele cu caracter personal, cu respectarea legilor aplicabile privind confidentialitatea si protectia datelor - [www.micul-fermier.ro](http://www.micul-fermier.ro)

Declaratie Vanzator	DA	NU
Produsul achizitionat nu prezinta neconformitati evidente	<input type="checkbox"/>	<input type="checkbox"/>
Produsul/ambalajul nu prezinta deteriorari evidente	<input type="checkbox"/>	<input type="checkbox"/>
Am predat cumparatorului documentele de insotire	<input type="checkbox"/>	<input type="checkbox"/>
Semnatura Vanzator	<input type="text"/>	

Declaratie Cumparator	DA	NU
Am verificat aspectul si componenta produsului/accesoriilor	<input type="checkbox"/>	<input type="checkbox"/>
La achizitie s-a efectuat o proba de functionare	<input type="checkbox"/>	<input type="checkbox"/>
Am luat la cunostiinta despre conditiile de acordare a garantiei	<input type="checkbox"/>	<input type="checkbox"/>
Semnatura Cumparator	<input type="text"/>	

RO

**INTERVENTII IN PERIOADA DE GARANTIE:**

<b>Nr.</b>	<b>Data intrarii</b>	<b>Nr. factura</b>	<b>Prelungire garantie</b>	<b>Semnatura</b>
<b>1</b>				
Constatari la receptie:				
Reparatiile efectuate:				

<b>Nr.</b>	<b>Data intrarii</b>	<b>Nr. factura</b>	<b>Prelungire garantie</b>	<b>Semnatura</b>
<b>2</b>				
Constatari la receptie:				
Reparatiile efectuate:				

<b>Nr.</b>	<b>Data intrarii</b>	<b>Nr. factura</b>	<b>Prelungire garantie</b>	<b>Semnatura</b>
<b>3</b>				
Constatari la receptie:				
Reparatiile efectuate:				





**micul  
FERMIER  
.RO**

**creștem  
împreună,  
din 2007**

Golden Fish SRL face toate eforturile in a va prezenta cat mai bine caracteristicile produselor prezente in manual. Imaginile produselor prezentate in manual sunt cu titlu de prezentare si pot fi diferite fata de produsele livrate (prin culoare, accesorii, aspect, etc.) Producatorul isi rezerva dreptul de a aduce modificari specificatiilor tehnice ale produselor fara o notificare prealabila.

**CONTACT:**

---

Golden Fish SRL  
Linia de Centura 5  
CTPark Bucharest North  
Sat Stefanestii de Jos  
Ilfov 077175, Romania

[www.micul-fermier.ro](http://www.micul-fermier.ro)  
[contact@micul-fermier.ro](mailto:contact@micul-fermier.ro) [service@micul-fermier.ro](mailto:service@micul-fermier.ro)  
+40 374 496 550 +40 751 098 855

Fabricat in P.R.C.