

produse

**MICUL
FERMIER**
.RO

Manual de utilizare si intretinere

Instructiuni originale | Revizia 02 | 10/ 2025

eficient in
procesul de
pregatire a
solului
pentru
diverse
tipuri de
culturi



ideal pentru
pregatirea
terenurilor
agricole de
dimensiuni
mici si medii

MF-MT1003-G01

Motocultor Micul Fermier 6cp 173cc, benzina 4T, 1 viteza, pornire manuala, cu roti

Motor puternic si eficient ofera performanta ridicata si consum redus de combustibil
Capacitate cilindrica optima si fiabilitate asigura o forta constanta si functionare stabila
Roata robusta faciliteaza transportul si deplasarea pe terenuri dificile



➤ INSTRUCTIUNI ORIGINALE

Cititi cu atentie prezentele instructiuni de functionare inainte de prima punere in functiune a produsului si respectati obligatoriu instructiunile de siguranta! nerespectarea indicatiilor din prezentul manual scuteste producatorul de orice raspundere si duce la pierderea garantiei! Pastrati acest manual pentru referinte ulterioare.

2025 Toate drepturile rezervate

**MICUL
FERMIER
.RO**

creștem împreună, din 2007

CUPRINS:

1. INFORMATII GENERALE	4
2.1. DESCRIERE MANUAL	4
2.2. UTILIZAREA SI SCOPUL MANUALULUI	4
2.3. SIMBOLOGIA UTILIZATA	4
2. INSTRUCIUNI DE SIGURANTA.....	5
2.1. PRECAUTII GENERALE	5
2.2. SECURITATE PERSONALA	5
2.3. PRECAUTII SUPLIMENTARE	7
2.4. INSTRUCIUNI DE PRIM AJUTOR.....	7
3. DATE TEHNICE - DESCRIEREA PRODUSULUI	8
3.1. DESCRIEREA PRODUSULUI	8
3.2. SPECIFICATII TEHNICE	9
4. INSTRUCIUNI DE OPERARE	11
4.1. ASAMBLAREA MOTOCULTORULUI	11
4.2. PREGATIREA PENTRU PUNEREA IN FUNCTIUNE	12
4.3. INTRETINERE	13
4.4. DEPANAREA	15
5. DEPOZITAREA SI ELIMINAREA PRODUSULUI.....	17
5.1. DEPOZITAREA.....	17
5.2. GARANTIE / ELIMINARE PRODUS.....	17
6. PROBLEME SI REMEDII	18
7. DECLARATIE DE CONFORMITATE.....	19
8. CERTIFICAT DE GARANTIE.....	20

STIMATE CLIENT,

↗ Firma GOLDEN FISH SRL este constant preocupata de cresterea calitatii produselor si serviciilor, precum si de largirea si diversificarea portofoliului de produse disponibile, pentru a va oferi deplina satisfactie.

Va rugam sa cititi cu atentie prezentul manual inaintea primei utilizari si ulterior pastrati-l cu atentie, intr-un loc accesibil pentru orice consultare viitoare. Acest manual este compatibil cu produsul:

Motocultor Micul Fermier 6cp 173cc, benzina 4T, 1 viteza, pornire manuala, cu roti, MF-MT1003-G01

In numele intregii noastre echipe, va multumim pentru increderea pe care ne-ati acordat-o prin cumpararea acestui produs si va asiguram de intreaga noastra colaborare. Suntem siguri ca acest produs nou, modern, functional si practic, fabricat din materiale de cea mai buna calitate, va va satisface exigentele in cel mai bun mod cu putinta.

Pentru a obtine cele mai bune rezultate este important sa cititi in intregime instructiunile din acest manual.

Manualul de utilizare este parte integranta a acestui produs. Acesta include instructiuni importante despre siguranta, utilizare si eliminare. Inainte de a incepe sa folositi aparatul, cititi cu atentie toate instructiunile privind operarea si siguranta.

Producatorul nu este raspunzator de orice pagube produse persoanelor sau proprietatilor cauzate de instalarea si utilizarea incorecta a produsului.

MULTUMESC

Gabriel Pastrav,
Director General



Golden Fish SRL face eforturi permanente pentru a pastra acuratetea informatiilor din acest manual. Uneori produsele pot avea culori sau nuante diferite ce sunt modificate de catre producator fara preaviz. Imaginile furnizate au caracter informativ si pot contine unele diferente in functie de configuratia constructiva a produsului comercializat.

INFORMATII GENERALE

1.1. Descriere manual

Prezentul manual a fost redactat pe baza documentelor originale realizate de catre producator si a fost localizat pentru comercializare pe piata locala. In acest document se regasesc integral toate indicatiile originale provenite de la producator.

Manualul reflecta stadiul actual al produsului comercializat si nu poate sa fie considerat inadecvat in cazul in care urmeaza altele noi versiuni ce vor fi supuse unor actualizari ulterioare.

Producatorul isi rezerva dreptul de a face acest lucru prin actualizarea manualele de utilizare si intretinere fara obligatia de a actualiza manualele produselor deja comercializate decat in cazuri exceptionale.

Daca aveti indoilei sau nu intelegeti pe deplin datele prezentate in acest manual, contactati centrul de service zonal, distribuitorul autorizat sau direct adresati o cerere catre producator.

Se specifica faptul ca producatorul intentioneaza sa continue optimizarea produsului dvs.

1.2. Utilizarea si scopul manualului

Protejati-va pe dumneavoastra si pe ceilalti de ranire prin utilizarea corecta a produsului - cititi manualul inaintea primei utilizari si urmati toate masurile de siguranta.

Scopul acestui manual este de a va aduce la cunoastinta modalitatea eficienta de utilizare si intretinere in conditii de siguranta pentru o utilizare de durata a produsului achizitionat.

Pastrati cu atentie manualul, intr-un loc accesibil pentru orice consultare viitoare. In caz de pierdere sau deteriorare solicitati o copie de la distribuitorul dvs. sau direct la producator.

1.3. Simbologia utilizata

Pe parcursul manualului veti regasi urmatoarele modalitati de atentionare:



PERICOL

In cazul in care exista un pericol cu consecinte grave ce pot cauza leziuni utilizatorului sau altor persoane.



ATENTIE

In cazul in care trebuie sa acordati maxima atentie indicatiilor prezentate pentru a evita situatii care pot deteriora produsul sau alte utilaje sau pot avea consecinte asupra mediului inconjurator.



INFORMATII

In cazul unor informatii particulare.



NOTA/OBSERVATIE

Utilizarea neadecvata poate conduce la pierderea garantiei producatorului.

SIMBOL	SEMNIFICATIE
	ATENTIE Atentionare pentru situatii cu potential pericol
	PERICOL GENERAL Atentie pericol generic urmat de explicatia tipului de pericol.
	PERICOL ELECTRIC Semnalizeaza prezenta tensiunii electrice sau a unor echipamente care utilizeaza tensiunea electrica.
	INTERVENTIE MECANICA Atentionare pentru interventii necesare asupra elementelor mecanice.
	INTERVENTIE ELECTRICA Atentionare pentru interventii necesare asupra elementelor electrice.
	PRIM AJUTOR Instructiuni de prim ajutor in caz de accident.
	PERICOL In cazul in care exista un pericol cu consecinte grave ce pot cauza leziuni utilizatorului sau altor persoane.

2.1. Precautiile generale

Cititi cu atentie prezentul document pentru a va informa privind tipurile de lucrari permise si limitarile produsului precum si riscurile potentiale specifice legate de aceasta.

Motocultorul Micul Fermier 6cp 173cc, benzina 4T, 1 viteza, pornire manuala, cu roti, MF-MT1003-G01

Familiarizati-va cu manualul inainte de a incerca sa utilizati acest echipament.

Inainte de a lucra cu motocultorul, va rugam sa cititi cu atentie manualul de utilizare.

Nu permiteti persoanelor terte si copiilor sa lucreze cu dispozitivul.

Nu folositi dispozitivul intr-o zona de lucru cu prezenta persoanelor neautorizate, a copiilor si animalelor pentru ca responsabilitatea pentru accidente si bunuri poarta utilizatorul echipamentului.

Inainte de a incepe lucrul cu utilajul, cititi acest manual de instructiuni. Pastrati-l pentru viitor, urmati recomandarile pe care le contine, deoarece acest lucru va va ajuta sa evitati leziuni, precum si deteriorarea dispozitivului.

Familiarizati-va cu mijloacele de control ale motoculturului si functiile respective. In cazul unor circumstante neprevazute, operatorul trebuie sa stie sa opreasca de urgenta partile motoculturului in mod separat si motorul acestuia.

Operatorul trebuie sa fie intr-o stare fizica si mentala buna, ar trebui sa fie in masura sa ia decizii rapid, daca este necesar. Este interzis lucrul cu motocultorul dupa consumul de alcool, a drogurilor sau a medicamentelor care pot incetini reactia.

Motocultorul este destinat lucrarilor de insamantare, dar si pentru ingrijirea si tratarea plantelor. Este interzisa utilizarea motoculturului in alte scopuri.

**INFORMATII**

Inlocuiti imediat componentele deteriorate sau defecte. Folositi pentru aceasta doar piese de schimb originale.

Orice reparatie neautorizata cu piese neadecvate conduce la pierderea garantiei.

2.2. Securitate personala

Ramaneti concentrati, mentineti atentia la ce faceti si fiti precaut atunci cand manevrati motocultorul.

Purtati imbracaminte de lucru care sa ofere protectie, precum pantaloni lungi, incaltaminte de siguranta, manusi de protectie rezistente, casca de protectie, masca de protectie pentru fata sau ochelari de protectie pentru ochi si dopuri de calitate pentru urechi ori alt echipament de protectie a auzului impotriva zgomotelor.

Pornirea utilajului trebuie efectuata conform instructiunilor din acest manual. Asigurati-va ca pastrati distanta sigura intre picioare si elementele in miscare a echipamentului.

Nu pozitionati picioarele sau bratele pe sau sub elementele rotative. Pentru a ridica dispozitivul, doua persoane trebuie sa ia de maner si de arborile motoculturului. Purtati manusi speciale pentru protectia mainilor si pantofi de protectie, nu lucrati cu motocultorul in incaltaminte deschisa.

ATENTIE! Pastrati motorul curat si conducta de evacuare, in scopul de a evita incendierile. Inspectati-l cu atentie pentru absenta frunzelor, a plantelor si a scurgerilor de ulei sau combustibil.

Aveti grija cu piesele rotative. Nu atingeti frezele in timpul rotatiei acestora.

**ATENTIE**

Nu folositi motocultorul daca sunteti sub influenta drogurilor, alcoolului sau medicamentelor.

**ATENTIE**

Opriti motorul inainte de a face plinul cu combustibil. Completarea cu combustibil se face doar cand motorul este oprit si racit.

**ATENTIE**

Lucrati cu atentie - daca va este distrasa atentia puteti pierde controlul, si astfel se produc accidente. Nu depozitati produsul la indemana copiilor sau a persoanelor neinstructuite.

1. Monitorizați locația corectă a dispozitivului pe pante. Unghiul de înclinare de 10% corespunde la 10 cm ridicatura pe 100 cm. pe plan orizontal. Nu executați pe pante abrupte, pentru a nu pierde controlul asupra dispozitivului.

2. Atunci când se lucrează pe pante sau teren deluros, asamblați toate tăietoarele.

3. Persoanei care lucrează cu motocultorul i se interzice să se afle mai jos de dispozitiv pentru a nu intra peste cultivator în stare de funcționare în caz de pierdere a controlului asupra acestuia.

4. Este interzisă operarea dispozitivului de-a curmezisul pantei. Miscați-vă numai înainte, nu trageți motocultorul înainte și înapoi.

5. Aveți grijă când schimbați direcția motoculturului.

6. Reduceți viteza pe sol pietros.

7. Lucrul cu motocultorul ar trebui să aibă loc numai în ritmul pasului, deoarece atunci când miscarea este prea rapidă există pericolul de poticnire, alunecare etc.

8. Pentru a regla adâncimea dispozitivului, modificați efortul de presare al manerului, împingând brațul în pământ mai mult sau mai puțin.

9. Nu opriți motorul, nu schimbați poziția principală a acestuia!

DEPOZITAREA ȘI UTILIZAREA BENZINEI

Benzina este o substanță extrem de toxică și inflamabilă, fapt pentru care este importantă respectarea următoarelor reguli pentru depozitarea și utilizarea acestora:

1. A se păstra combustibilul numai în recipiente speciale concepute și sigilate. Țineți canistra cu benzină într-un loc răcoros și întunecat, departe de locuri unde pot apărea scantei și flacăra deschisă.

2. În timpul funcționării motorului, motocultorul emite gaze de esapament care va pot provoca otrăvirea cu gaze. Nu utilizați aparatul în zone închise sau slab ventilate.

3. Alimentați motocultorul pe zona deschisă înainte de pornirea motorului. Nu deschideți capacul rezervorului și nu turnați combustibil dacă motocultorul este încă fierbinte după funcționare.

4. Nu umpleți complet rezervorul. Lăsați spațiu pentru a se putea extinde combustibilul după realimentare. Se toarnă combustibilul până la marginea duzei de turnare (aprox. 4 cm. din partea de sus a depozitului).

5. În cazul supraalimentării, ștergeți cu atenție excesul de pe suprafața dacă este varsat cu combustibil.

În nici un caz nu rulați motorul până la curățarea suprafeței și până ce benzina nu se evaporă.

6. Închideți întotdeauna bine capacul rezervorului.

7. Pentru a goli rezervorul de combustibil, lansați motorul motoculturului undeva afară pornit pentru consumul combustibilului.

8. Transportul motoculturului trebuie efectuat numai cu un rezervor de combustibil gol și robinetul de combustibil închis.

9. Așteptați ca dispozitivul să se răcească înainte de a-l depozita.

10. Din motive de siguranță, nu lăsați aparatul cu combustibil în rezervor într-o încăperă închisă. Vaporii de benzină pot intra în contact cu scantei sau foc deschis, care poate duce la aprinderea vaporilor.

11. Verificați regulat dispozitivul pentru deteriorări și scurgerile din conducta de combustibil, rezervor și dopul rezervorului de combustibil, precum și pentru deteriorarea tobei și a placilor de protecție. Înlocuiți detaliile la timp, dacă este necesar.



ATENȚIE

Acest utilaj nu este destinat utilizării de către persoane (inclusiv copii) cu capacități fizice, senzoriale sau mentale reduse sau cu lipsa de experiență și cunoștințe. Copiii trebuie supravegheați pentru a se asigura că nu se joacă cu aparatul. Atunci când utilizați unelte de grădina măsurile de siguranță de bază, trebuie respectate întotdeauna pentru a reduce riscul de vătămare corporală.



ATENȚIE

Nu utilizați motocultorul în condiții de ploaie sau umiditate excesivă. Patrunderea apei în interiorul acestuia crește riscul unui accident.

Partile defecte se vor schimba imediat. Se vor folosi numai piese de schimb aprobate de producător. Orice fel de modificări ale motoculturului sunt interzise.



PERICOL

În cazul în care una sau mai multe părți ale motoculturului sunt defecte este interzisă utilizarea acestuia.

2.3. Precautiile suplimentare

• Atunci cand porniti motorul, maneta schimbatorului de viteze trebuie sa se afle in pozitie neutra.

• Mainile si picioarele persoanei care foloseste motocicla nu trebuie sa se apropie de piesele care se rotesc sau sa se afle sub aceste piese.

• Atunci cand deplasati motocicla pe un drum asfaltat, un trotuar sau o strada (sau in timp ce traversati), fiti atent la conditiile de circulatie pentru a observa orice potential risc legat de trafic!

• Nu folositi niciodata motocicla pentru transportul unui pasager!

• In cazul in care motocicla se loveste de corpuri straine, va rugam sa opriti motorul de indata si sa verificati in mod amanuntit daca motocicla prezinta defectiuni; in cazul in care prezinta defectiuni, procedati la repararea acesteia inainte de a o reporni si a o utiliza din nou.

• Trebuie sa fiti intotdeauna atent la conditiile mediului inconjurator pentru a evita alunecarea sau caderea. In cazul in care motocicla prezinta vibratii anormale, opriti de indata motorul! Verificati motorul si transmisia pentru a detecta cauza, acest lucru fiind important deoarece vibratiile anormale indica o defectiune. Dupa functionare, cind opriti motorul pentru efectuarea reglajelor, reparatiilor sau alimentarii cu combustibil, verificati iar in caz ca exista, indepartati obiectele blocate intre lame. Inainte de a proceda la curatarea, repararea sau verificarea motociclei, persoana care o utilizeaza trebuie sa opreasca motorul si sa asigure ca toate piesele mobile s-au oprit!

• Emisiile motorului sunt periculoase, in consecinta, nu folositi motocicla in spatii inchise! Nu utilizati niciodata motocicla fara a avea echipamentul de protectie corespunzator sau fara ca dispozitivele de siguranta ale acesteia sa fie montate! Atunci cand motocicla se afla in functionare, nu lasati copiii sau animalele de casa sa se apropie! Nu procedati la supraexploatarea motociclei folosind-o la o adancime de lucru silavitezemarii! Nu se permite functionarea motociclei la viteze mari pe un drum alunecos. Uitati-va in spate atunci cand mergeti in sens invers.

• Nu permiteti trecatorilor sau privitorilor sa se apropie de echipamentul aflat in functiune. Pot fi utilizate doar dispozitivele, echipamentele si accesoriile (precum contragreutatea) permise de catre producatorul motociclei. Nu incercati niciodata sa folositi motocicla atunci cand campul vizual este limitat sau cand conditiile de lumina sunt reduse! Fiti atenti atunci cand folositi motocicla pe un teren

dur, deoarece lamele pot sa nu intre in pamant, impingand motocicla in fata. In cazul in care acest lucru are loc, dati drumul minerelor motociclei din mina si nu incercati sa o mai controlati. Ea se va opri singura.

• **Nu folositi niciodata motocicla pe o panta abrupta! Aveti grija sa nu rasturnati motocicla atunci cand urca sau coboara o panta. Daca se intimpla acest lucru uleiul din baia motorului se poate scurge in capul pistonului blocand functionarea motorului.**



ATENIE

Nu folositi niciodata motocicla pe o panta abrupta! Aveti grija sa nu rasturnati motocicla atunci cand urca sau coboara o panta. Daca se intimpla acest lucru uleiul din baia motorului se poate scurge in capul pistonului blocand functionarea motorului.

2.4. Instructiuni de prim ajutor

In eventualitatea unui accident, solicitati ajutorul persoanelor aflate in apropiere pentru a opri imediat functionarea uneltei si pentru a inchide alimentarea cu combustibil a zonei de lucru.

Dupa aceasta indepartati eventualele persoane ranite din zona de lucru si apelati la serviciul de urgenta.



PRIM AJUTOR

Asigurati-va din timp ca exista o trusa de prim ajutor in apropierea locului unde folositi motocicla. Completati ulterior orice produs de prim ajutor folosit.

Cand apelati la medic utilizand numarul unic de urgenta 112, va rugam sa furnizati urmatoarele informatii:

- Adresa completa la care s-a produs accidentul;
- Date privind modul de producere: electrocutare, explozie sau accidentare mecanica;
- Numarul de persoane ranite;
- Starea ranitilor si felul leziunilor.

RO

DATE TEHNICE - DESCRIEREA PRODUSULUI

3.1. Descrierea produsului MF-MT1003-G01

MF-MT1003-G01

Motocultor Micul Fermier 6cp 173cc, benzina 4T,
1 viteza, pornire manuala, cu roti

Fig.1

RO

Nr.	Descriere
1	Parghie soc + acceleratie + oprire
2	Rezervor combustibil
3	Filtru de aer
4	Roata fata

Nr.	Descriere
5	Freze
6	Tija adancime
7	Parghie ambreiaj
8	Seturi freze (6 lame)

3.2. Specificatii tehnice

Motocultorul Micul Fermier 6cp 173cc, benzina 4T, 1 viteza, pornire manuala, cu roti, MF-MT1003-G01 este echipat cu un motor in 4 timpi, monocilindru, OHV racit cu aer cu o capacitate cilindrica de 173cc, dezvoltand o putere de 6CP si aprindere TCI (Transistor Controlled Ignition). Are dimensiuni reduse, este usor, multi-funcțional și foarte eficient în procesul de pregătire a solului, pentru cultivare. este un produs robust, eficient și ușor de utilizat în gospodărie, în livezi: pentru activitatea de pregătire a solului în vederea aerării și nivelării solului dar și pentru răspândirea îngrășamintelor, turba, compost, etc.

Motocultorul Micul Fermier 6cp 173cc, benzina 4T, 1 viteza, pornire manuala, cu roti, MF-MT1003-G01 poate urca dealuri (panta usoara), poate functiona in apa (putin adanca), poate merge pe un teren accidentat, se misca liber și schimbă ușor direcția, este conceput special pentru o gama variata de lucrari ale solului la campie, regiuni deluroase, terenuri uscate, campuri de orez, livezi, gradini de zarzavaturi și sere, etc. Frezarea (aratul rotativ), arare și bilonarea, și transportul sunt functiile principale ale produsului. În plus, după ce este echipat cu o gama variata de accesorii, poate fi folosit la culegerea culturilor, fertilizarea terenurilor, insamantarea culturilor, etc. **Motocultorul MF-MT1003-G01** are o structură simpla, depanarea este usoara și are un consum mic de carburant; este produsul ideal pentru microagricultura.

Acest motocultor este ideal pentru o gama variata de lucrari și este recomandat pentru cei care au nevoie de un echipament fiabil și eficient, oferind o combinatie de putere și manevrabilitate, fiind ușor de transportat și utilizat în diverse conditii de teren, și asigurând o intretinere simpla cu costuri reduse pe termen lung și utilizare facila datorita designului sau robust și eficient.

Utilizarea **motocultorului MF-MT1003-G01** reduce semnificativ efortul fizic necesar pentru pregătirea solului și îmbunătățește eficiența lucrărilor agricole. Este un instrument esențial pentru orice gradinar sau fermier care dorește să optimizeze timpul și resursele în procesul de cultivare.

Motocultorul Micul Fermier 6cp 173cc, benzina 4T, 1 viteza, pornire manuala, cu roti, MF-MT1003-G01 este recomandat și pentru gradini, livezi și mici ferme, unde spațiul și accesibilitatea sunt limitate.

Motocultorul MF-MT1003-G01 are următoarele caracteristici:

- este realizat din materiale de înalta calitate: fiabilitate, durabilitate, utilizare pe termen lung;
- datorita motorului puternic masina poate lucra în soluri dure și dificile;
- dispozitivul are intrerupatorul și controlul puterii pe unul dintre manere;
- capac metalic care protejeaza împotriva pietrelor aruncate în timpul functionării;
- manere antiderapante care asigura o prindere sigura și o utilizare sigura;
- roțile de care dispune motocultorul ajuta la o transportare corespunzatoare și fara riscuri;
- costuri mici de intretinere
- datorita dimensiunilor și greutatii reduse este usor de transportat.

Motocultor Micul Fermier 6cp 173cc, benzina 4T, 1 viteza, pornire manuala, cu roti, MF-MT1003-G01 prezinta urmatoarele caracteristici tehnice:

Caracteristica	MF-MT1003-G01
Tip produs	Motocultor
Tip motor	4 timpi, monocilindru, OHV racit cu aer
Putere	6CP
Capacitate cilindrica	173CC
Combustibil	Benzina
Rezervor combustibil	1.0 L
Ulei motor	SAE10W-30
Rezervor ulei motor	0.6L
Tip aprindere	TCI(Transistor Controlled Ignition)
Sistem de pornire	la sfoara (manual)
Cutie de viteze	o singura treapta de viteza: - 300rpm
Carcasa transmisie	Aluminiu/otel
Tip transmisie	Curea
Ulei transmisie	Vaselina
Turatie motor	1800-3000 rpm
Viteza mers inainte (viteza echipament si turatia corespunzatoare pe fiecare treapta de viteza - km/h si rot/min)	1 viteza
Maneta de frana/urgenta	Da, cuplaj la maneta
Dimensiunile arborelui de iesire hexagonal	6inch
Adancime de taiere	260mm
Latime de taiere maxima	590mm
Dimensiuni roti	6 inch
Mentenanata recomandata	Pentru prima data, schimbati uleiul dupa 20 de ore, apoi schimbati-l la fiecare 100 de ore
Materialul corpului	Aluminiu/otel
Numar lame taiere	24 buc
Contine roti	Da
Tip roti	Plastic, 6 inch
Nivel putere sunet LwA	93dB
Dimensiune echipament	69*38*66.5cm
Greutate neta / bruta echipament	33.5 kg / 36.5 kg
Numar bucati/bax	1 buc/bax

RO

INSTRUCIUNI DE OPERARE

4.1. Asamblarea motoculturului

Deschideti pachetul si indepartati cu atentie ambalajul.

Scoateti toate piesele cu atentie din ambalaj si asezati aparatul pe o suprafata dreapta de lucru.

Verificati furnitura sa fie completa. Daca lipsesc piese, nu puneti in functiune aparatul pana cand nu sunt livrate si montate corect toate componentele. Daca nu se respecta aceste avertizari, exista pericol de vatamare grava. Aruncati ambalajul numai dupa ce ati inspectat cu atentie aparatul, ati montat corespunzator toate reperatele si ati pus in functiune aparatul cel nou fara probleme.

Montare unelte si accesorii Pentru a monta o unealta sau un accesoriu pe motocultor, respectati instructiunile furnizate de producatorul acestora.

Pregatirea pentru punerea in functiune

Asamblarea frezelor de sol: Atentie la orientarea cutitelor pentru stanga – dreapta
Montati cutitele in ordinea descrisa in schita

Asamblarea echipamentului:

Asamblati roata de transport.

Fixati pe baza suportul rotii cu un bolt si o piulita. Atasati carligul cu arc de stiftul suportului si asigurati cu un stift de blocare. Prindeti celalalt capat al arcului de gaura din baza.

Lasati roata in pozitia inferioara cat timp asamblati echipamentul.

Aplicati un set de lame la ax si fixati-le pe ax cu un bolt si o siguranta. Introduceti axul setului suplimentar de lame pe axul lamelor deja instalate si asigurati cu un bolt si o siguranta. Lama trebuie montata pe ambele parti ale echipamentului.

Introduceti tija de adancime in gaura din spatele bazei motoculturului si fixati-l cu un stift si cu o siguranta de blocare. In timpul asamblarii, setati tija la pozitia sa cea mai de jos.

Instalati aparaturile suplimentare ale lamei pe ambele parti, folosind bolturi si sigurante de fixare.

Fixati fiecare maner pe brida folosind suruburi.

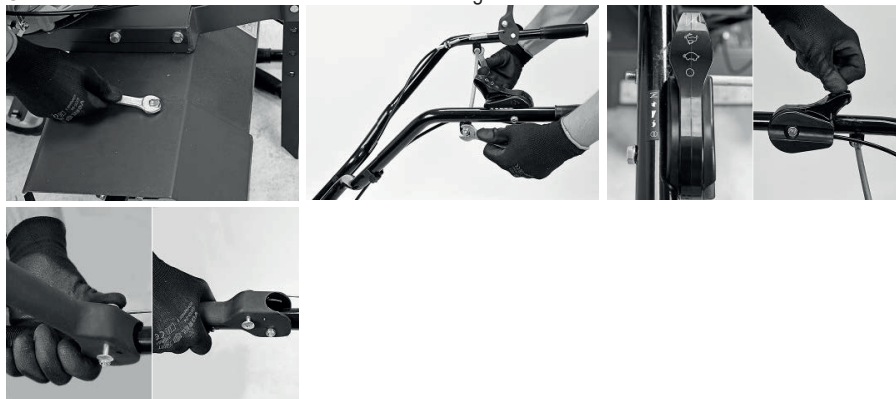
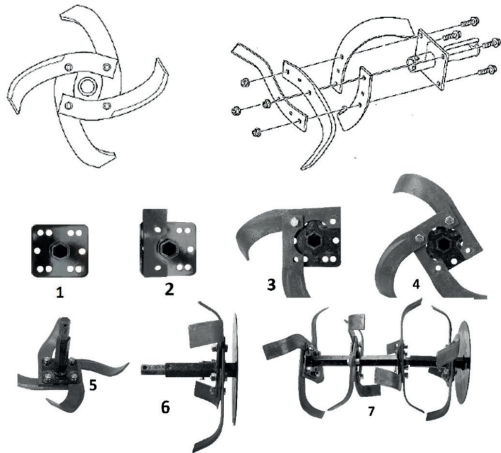
Acoferitorile cablurilor de la ambele manete trebuie fixate cu cleme.

Un motocultor corect asamblat trebuie sa arate ca in Fig. 1.



ATENTIE

Nu lasati ambalajul din plastic la indemana copiilor. Copiii nu trebuie sa se joace cu ambalajul din plastic, pungi, folie si piese mici. Exista pericol de ingestie si sufocare!



Montarea pe motocultor a frezelor de sol

Axul hexagonal pentru freze permite montarea usoara si rapida a frezelor si a altor accesorii.

Procedati conform instructiunilor urmatoare:

- Curatati cu grija alezajul frezei si axul masinii;
- Gresati pentru montare/demontare usoara.
- Introduceti alezajul frezei pe ax si asigurati cu stiftul de fixare.

Montare unelte si accesorii:

Pentru a monta o unealta sau un accesoriu pe motocultor, respectati instructiunile furnizate de producatorul acestora.

Roata frontala:

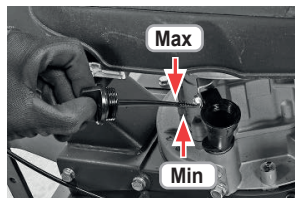
ATENTIE! NU utilizati roata frontala pentru efectuarea lucrarilor agricole, ci numai pentru deplasare si intoarcere. Opriti intotdeauna motorul inainte de a actiona asupra rotii frontale



4.2. Pregatirea pentru punerea in functiune

Alimentare ulei motor

- Amplasati motocultorul pe o suprafata orizontala si demontati busonul de umplere,
- Alimentati cu uleiul recomandat (cca 600ml ULEI SAE 10W-30) pana la nivelul MAX.
- Remontati busonul de alimentare si strangeti-l bine.



ATENTIE

ECHIPAMENTUL ESTE LIVRAT FARA ULEI IN MOTOR. INAINTE DE PRIMA PORNIRE ALIMENTATI CU ULEI SAE 10W-30. UTILIZAREA UNUI ULEI NECORESPUNZATOR VA REDUCE DURATA DE VIATA A MOTORULUI.

Alimentare carburant

Utilizati benzina fara plumb cu cifta octanica COR minim 91.

Nu utilizati niciodata benzina veche alterata sau amestec benzina-ulei.

Evitati patrunderea apei sau a impuritatilor in rezervor.

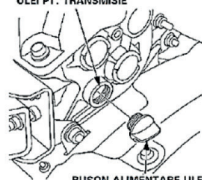


ATENTIE

IN CAZUL IN CARE APAR ZGOMOTE ANORMALE IN FUNCTIONARE OPRITI IMEDIAT MOTOCULTORUL SI ADRESATI-VA UNUI SERVICE AUTORIZAT

RO

ORIFICIU ALIMENTARE ULEI PT. TRANSMISIE

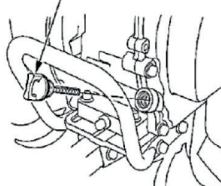


BUȘON ALIMENTARE ULEI TRANSMISIE

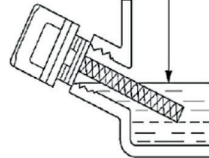
MARGINEA INFERIOARĂ A ORIFICIULUI DE ALIMENTARE CU ULEI TRANSMISIE



BUȘON ALIMENTARE ULEI



NIVEL MAX



cald sau temperatura aerului este ridicata.

2. Apasati contactul motor in pozitia ON

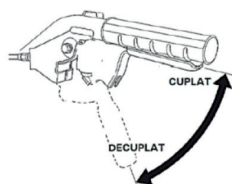
3. Imobilizati motocultorul tinand cu mana stanga de ghidon. Trageti usor de minerul demarorului manual cu sfoara pana ce simtiti ca "a agatat", apoi trageti energic in directia indicata, cat va permite lungimea bratului. NU eliberati manerul starterului pentru a reveni in pozitia initiala. Readuceti-l usor cu mana pentru a preveni deteriorarea lui. Daca motorul nu porneste, este posibil ca bujia sa fie umeda. In acest caz, desurubati bujia, stergeti-o si uscati-o dupa care actionati demarorul de mai multe ori, fara bujia montata, in scopul de a curata si ventila camera de ardere.

4. Dupa pornire, lasati motorul sa se incalzeasca cateva minute. Daca parghia socului a fost in pozitia INCHIS, deplasati treptat parghia catre pozitia DESCHIS, pe masura ce motorul se incalzeste. Dupa perioada de incalzire, clapeta socului trebuie sa fie complet deschisa, si turatia motorului sa fie stabila.

UTILIZARE AMBREIAJ

Ambreiajul se utilizeaza de fiecare data la schimbarea treptelor de viteza sau la cuplarea marsalierului.

- Cuplare: Strangeti parghia ambreiajului
- Decuplare: eliberati parghia ambreiajului



RODAJ

In primele zece ore de functionare, utilizati o turatie moderata pentru functionarea motorului. In orice caz, nu supra-turati motorul pentru a permite componentelor in miscare un rodaj corect. Dupa incheierea perioadei de rodaj motorul va atinge performantele maxime. Dupa primele doua ore de functionare, verificati strangerea corecta a tuturor piulitelor si suruburilor.

RECOMANDARI UTILIZARE

- In timpul lucrului apasati si coborati usor ghidonul astfel incat sasiul sa fie inclinat pe spate cu 5-7° si pintelul sa fie scufundat in sol.
- Daca motocultorul tinde sa avanseze prea repede, nu reduceti acceleratia ci apasati pe ghidon pentru ca pintelul sa penetreze solul si sa franeze inaintarea. Continuati sa apasati pe ghidon pana cand frezele au sapat la adancimea dorita apoi reduceti apasarea pe ghidon.
- In cazul in care frezele patrund in sol dar motocultorul nu inainteaza, reduceti apasarea pe ghidon si deplasati-l usor stanga-dreapta. daca fenomenul persista, ridicati pintelul cu o gaura.
- La schimbarea directiei apasati pe ghidon in directia dorita si pivotarea motocultorului va fi mai usoara.

! Benzina se deterioreaza foarte rapid in functie de mai multi factori cum ar fi expunerea la lumina, temperaturi mari si trecerea timpului. In cel mai rau caz benzina se poate contamina in 30 de zile. Utilizarea benzinei contaminate poate cauza avaria serios motorul (infundarea carburatorului, blocarea supapelor etc). Aceste probleme datorate combustibilului contaminat nu sunt acoperite de garantie.

RO

4.3. Intretinere

Curatare si intretinere

Echipamentul nostru a fost proiectat astfel incat sa poata fi utilizat pentru o perioada indelungata cu un minimum de intretinere. Vetii putea obtine intotdeauna o satisfactie maxima in timpul utilizarii respectand indicatiile urmatoare.

Atentie! Opriti motorul inaintea inceperii oricarei operatii de reglare si intretinere

TABEL CU PERIOADE INTRETINERE

Operatie		Dupa fiecare depozitare	La fiecare utilizare	La prima luna sau primele 10 ore	La fiecare 3 luni sau 50 ore	La fiecare 6 luni sau 100 ore	La fiecare an sau 300 ore
Ulei motor	Verificare nivel		X				
	Inlocuire	X		X		X	
Ulei transmisie	Verificare nivel	X		X			X
	Verificare		X				
Filtru aer	Curatare				X		
	Inlocuire						X
Functionare accelerate	Verificare		X				
Functionare ambreiaj	Verificare		X				
Strangere suruburi si piulite	Verificare		X				
Cabluri si fire	Verificare		X				

golire sisaiba de etansare

- Inclinati usor motocultorul spre fata si asteptati scurgerea completa auleiului
- Remontati busonul de scurgere cu o saiba de etansare noua si strangetibine
- Alimentati cu uleiul recomandat pana la nivelul MAX.
- Remontati busonul de alimentare si strangeti-l bine. Predati uleiul uzat catre o unitate de colectare autorizata.

INTRETINERE FILTRU AER

Efectuati mai des aceasta

operatie cand motocultorul este utilizat in zone cu praf.

- Desurubati piulita fluture si scoateti capacul filtrului.
- Extrageti elementul filtrant si examinati-l. Inlocuiti-l imediat daca ati constatat fisuri sau rupturi.
- Curatare element filtrant din burete: spalati cu apa calduta si detergent, clatiti bine si lasati-l sa se usuce complet.
- Scufundati in ulei motor curat si stoarcati total excesul. La prima pornire, motorul va evacua fum abundent dacadanu ati eliminat excesul de ulei din burete
- Remontati in ordine inversa elementele filtrului de aer.

REGLARE BUJIE

Verificati distanta intre electrozii bujiei o data pe an sau in cazul functionarii defectuoase.

- Desurubati bujia cu ajutorul cheii speciale
- Reglati distanta intre electrozi la 0.7- 0.8 mm
- Pentru remontare, rotiti MANUAL bujia pana la capat dupa care strangeti usor cu cheia.

REGLAREA CABLULUI AMBREIAJ

Dupa un anumit timp, ambreiajul nu mai functioneaza la paramet

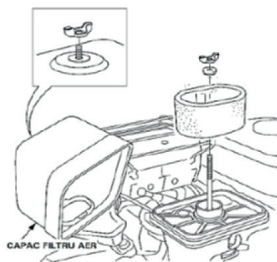
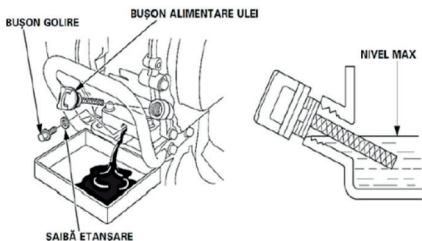
CURATARE

Pastrati curate fantele de ventilatie ale carcasei pentru a preveni supraincalzirea motorului

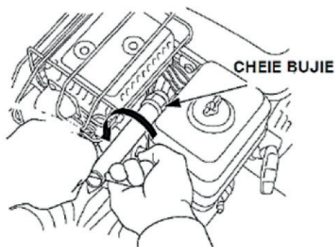
- Regulat, de preferat dupa fiecare utilizare curatati echipamentul cu o carpa moale. Daca murdaria persista, utilizati o carpa umezita intr-o solutie de apa si sapun
- NU utilizati solventi (ca de exemplu : petrol si derivati, alcool) intrucat acestia pot deteriora partile din plastic.

INLOCUIRE ULEI MOTOR

- Amplasati o tava sub motor pentru colectarea



RO



uzurii normale aparute la placutele de frictiune si furca ambreiajului. Reglarea cablului ambreiaj, este descrisa mai jos:

1. Strangeti si slabiti manerul ambreiajului de 2-3 ori pentru a va asigura ca functioneaza corespunzator. Daca nu, reglati-l.
2. Daca reglajele repetate nu solutioneaza problema, este confirmata uzura pronuntata a placutelor de frictiune si a furcii ambreiajului. Produsul trebuie dus la un service autorizat pentru inlocuirea cu o noua furca si cu placute de frictiune noi.
3. Demontarea ambreiajului de catre o persoana neautorizata, are ca si consecinta deteriorarea acestuia precum si anulara garantiei.

4.4. DEPANAREA

Cand motorul nu porneste verificati daca:

1. Exista destul combustibil?
2. Este butonul de pornire al motorului in pozitia "ON"?
3. Ajunge benzina in carburator?

AVERTISMENT: Daca exista combustibil varsat, asigurati-va ca testarea bujiei sau de pornirea motorului. Vaporii de combustibil



ta inainte de ntaneu.

Bujia face scanteie?

Pentru a verifica daca bujia da scanteie:

- Demontati bujia si conectati-o din nou la fisa. Trageti de manerul starterului in timp ce atingeti corpul metalic al bujiei de motor. Verificati si cu o bujie noua daca bujia veche nu da scanteie.
- Daca nu se formeaza scanteie cu o bujie noua, sistemul de aprindere este defect (verificati totusi si fisa bujiei sa nu prezinte fisuri). Duceti motocultorul la un atelier specializat.



NU INCLINATI MOTOCULTORUL mai mult de 20° in timpul functionarii. Daca se intampla acest lucru uleiul din baia motorului se poate scurge in capul pistonului blocand functionarea motorului.

Daca dupa toate verificarile de mai sus motorul tot nu porneste acesta trebuie dus la un atelier autorizat. Inseamna ca filtrul de combustibil este infundat, sau carburatorul defect, sau a aparut un defect al sistemului de aprindere, distributia s-a dereglat, etc.

Trebuie inlocuite sau reparate componentele stricate. Daca motorul functioneaza dar ii lipseste puterea verificati filtrul de aer si curatati-l daca e cazul. De asemenea asigurati-va ca folositi o benzina de calitate. Verificati daca nu patineaza curelele de transmisie.

Alte probleme care pot aparea in functionarea motocultorului

- Dupa folosirea motocultorului o lunga perioada de timp, cureaua de transmisie se va slabi, puterea transmisa de motor va fi mai mica si acest lucru poate face ca ambreiajul sa mearga intr-un mod anormal. Verificati intinderea curelei de transmisie in mod regulat si schimbati curelele atunci cand acestea sunt prea uzate.
- Daca stiftul de fixare a frezelor sapei pe ax se fisureaza schimbati-l imediat. Utilizarea motocultorului cu stifturile fisurate poate provoca vatamari corporale;
- Unele probleme pot fi provocate de slabirea suruburilor sau a piulitelor ori pierderea acestora.

Inlocuiti, pe loc, suruburile sau piulitele pierdute.

- Unele parti componente ale motocultorului se pot deteriora usor, dupa o perioada lunga de depozitare. Efectuati o inspectie tehnica amanuntita a motocultorului si schimbati toate piesele care s-au deteriorat. O atentie deosebita trebuie acordata oringurilor, garniturilor si arcurilor.

Nu fac obiectul garantiei:

1. Componentele ce sunt supuse uzurii normale rezultate in urma utilizarii (bujii; fise; filtre de

combustibil, ulei sau aer; curele de transmisie sau de distributie; freze; discuri taietoare, cauciucuri sau elemente de rulaj si alte consumabile);

2. Componentele fragile usor de deteriorat de beneficiar ca urmare a unei utilizari/intretineri gresite, suprasolicitante sau neconforme cu domeniul de utilizare al produsului (carcase din plastic sau ebonita; comutatoare, prize, intrerupatoare; furtune exterioare de plastic sau cauciuc; amortizoare de cauciuc; startere, sfori starter; saci de colectare; sorburi, stuturi, dopuri, busoane, clapete, garnituri de cauciuc si etansari mecanice); precum si orice alte piese de schimb sau subansamble asupra carora se dovedeste ca a intervenit beneficiarul.

Urmatoarele actiuni au ca efect pierderea garantiei:

a. Nerespectarea de catre cumparator a instructiunilor de instalare, punere in functiune, utilizare, intretinere, manipulare, transport si depozitare, precum si a domeniului de utilizare, cuprinse in documentatia ce in-soteste produsul la livrare (suprasolicitare, neefectuarea la termene a operatiunilor de intretinere in functie de caracteristicile mediului etc.)

b. Utilizarea unor piese de schimb, lubrifianti, consumabile, accesorii, diferite de cele utilizate si recomandate de producator.

c. Aplicarea unor modificari neaprobatе de producator (actionarea asupra reglajelor fixate de producator; schimbarea performantelor produsului; modificarea sistemului de alimentare sau evacuare; modificarea, eliminarea sau neutralizarea sistemelor de protectie din dotarea echipamentelor etc).

d. Interventia asupra produsului de catre persoane neautorizate de producator sau distribuitor.

e. Orice defectiuni cauzate de dezastre naturale inevitabile (foc, coliziuni).

IMPORTANT: RESPONSABILITATEA EFECTUARI OPERATIILOR DE INTRETINERE LA TERMENEL PREVAZUTE IN MANUALUL UTILIZATORULUI CADE EXCLUSIV IN SARCINA DETINATORULUI.

DEPOZITAREA SI ELIMINAREA PRODUSULUI

5.1. Depozitarea

Avertizare! Nu depozitati aparatul niciodata timp mai indelungat de 30 de zile, fara sa executati urmatoorii pasi. Depozitarea aparatului. Daca depozitati aparatul timp mai indelungat de 30 de zile,

acesta trebuie pregatit pentru depozitare. In caz contrar, restul de combustibil ramas in carburator se evaporaza si lasa in urma o depunere cauciucata. Acest lucru poate ingreuna repornirea si poate avea ca si consecinta lucrari de reparatie costisitoare

1. Indepartati incet capacul rezervorului pentru a elimina eventual presiunea care s-a format in rezervor. Goliti cu grija rezervorul.
2. Porniti motorul si lasati-l sa functioneze pana cand acesta se opreste si carburantul din carburator este consumat.
3. Lasati motorul sa se raceasca (cca. 5 minute).
4. Indepartati bujia.

5. Puneti o lingurita de ulei pentru motor in 2 timpi curat in camera de ardere. Trageti incet de cateva ori cablul de pornire, astfel incat componentele interioare sa fi e unse cu ulei. Asezati la loc bujia.

Indicatie: Depozitati aparatul intr-un loc uscat si la distanta de posibile surse de aprindere, de ex. cupor, boiler si uscator pe gaz, etc.

5.2. Garantie / Eliminare produs

Daca exista o problema de calitate de la data cumpararii in termen de 2 ani, producatorul va furniza servicii de reparatii sau inlocuire gratuite. Daunele provocate de operator ca urmare a utilizarii necorespunzatoare sau ca urmare a unor dezastru naturale, nu se incadreaza in perioada de garantie si se vor percepe costuri de reparatie. Pastrati certificatul de garantie. Nu este permis sa se transfere.

Este valabil numai daca este emis de distribuitori autorizati sau agenti agreati de catre producator. Nu aruncati utilajele electrice impreuna cu deseurile menajere! In conformitate cu Directiva Europeana 2002/96/CE privind deseurile de echipamente electrice si electronice si punerea in aplicare a acesteia in conformitate cu legislatia nationala, instrumentele electrice care au ajuns la sfarsitul vietii trebuie colectate separat si returnate la o instalatie de reciclare compatibila cu normele de protectie a mediului.

Utilizatorul are responsabilitatea de a asigura indepartarea utilajului la sfarsitul duratei sale de viata

in instalatiile de colectare corespunzatoare, conoscand sanctiunile prevazute de legislatia in vigoare privind deseurile. Colectarea selectiva pentru fiecare material pentru reciclare, tratare si eliminare compatibila cu mediul contribuie la evitarea posibilelor efecte negative asupra mediului si asupra sanatatii si promoveaza recuperarea materialelor din care este compus produsul.

Pentru informatii mai detaliate cu privire la sistemele de colectare disponibile, contactati serviciul local pentru eliminarea deseurilor sau magazinul unde a fost efectuata achizitia. Producatorii si importatorii isi indeplinesc responsabilitatea pentru reciclarea, tratarea si eliminarea produselor compatibile cu mediul, fie direct, fie prin participarea la un sistem colectiv de colectare si reciclare. Ambalajul produsului este 100% reciclabil. Echipamentele electrice uzate si accesoriile acestora contin o cantitate considerabila de materii prime si plastic, care pot fi reciclate la randul lor.





ATENTIE

Trebuie sa intrerupeti imediat utilizarea produsului si sa contactati distribuitorul daca problemele de functionare nu pot fi rezolvate utilizand remediile de mai jos.

Defectele minore sunt deseori suficiente pentru a afecta buna functionare a motoculturilor. In majoritatea cazurilor, veti putea corecta cu usurinta aceste defecte. Va rugam sa consultati urmatorul tabel:

Defectiune	Cauza posibila	Depanarea problemelor
Motorul nu porneste	Comutator de circuit al motorului in pozitia OFF	Fixati intrerupatorul motorului in pozitia ON
	Fara combustibil in rezervor	Se adauga combustibil, curatati cablul de combustibil
	Linia de combustibil este infundata	Utilizati intotdeauna combustibil proaspat de marca, benzina normala fara plumb
	Combustibil rau, vechi sau murdar in rezervor	Curatati rezervorul de combustibil, conducta de combustibil si carburatorul
	Filtru de aer murdar	Curatati filtrul de aer
	Stecherul bujiei este deconectat de la bujie; cablul de inalta tensiune nu este fixat bine in stecher	Introduceti fisal in bujie; verificati conexiunea dintre firul de inalta tensiune si fisal
	Bujia este arsa sau are daune; distanta incorecta intre electrozi	Curatati sau inlocuiti bujia; setati distanta dintre electrozi
	Motorul s-a inecat dupa mai multe incercari de pornire	A se desuruba si usca bujia, de mai multe ori pentru a trage cablul cu bujia conectata; regulator de alimentare cu combustibil in pozitia STOP
Nivel scazut de ulei in carter	Turnati ulei in carter	
Pornire grea sau putere redusa a motorului	Rezervorul de combustibil este murdar	Curatati rezervorul de combustibil
	Filtru de aer murdar	Curatati filtrul de aer
	Bujia s-a ars	Curatati bujia
	Apa in rezervorul de combustibil si carburator; carburator infundat	Golit rezervorul de combustibil; curatati canalul de combustibil si carburatorul
Motorul se incalzeste	Distanta gresita intre electrozii bujiei	Fixarea distantei corecte intre electrozi
	Filtru de aer murdar	Curatare filtru de aer
	Sistemul de racire murdar	Curatati (sistemul) de racire
	Nivel prea scazut de ulei in motor	Turnati ulei de motor
Nu exista tractiune atunci cand este apasata maneta ambreiajului	Cablul ambreiajului este instalat necorespunzator	Reglarea cablului ambreiajului
Vibratii crescute in timpul lucrului	Fixarea motorului este slabita	Strangeti imediat suruburile de fixare a motorului

DECLARATIE DE CONFORMITATE

1. Denumirea producatorului..... Fabricat in P.R.C. pentru GOLDEN FISH SRL, Romania
2. Adresa producatorului..... Linia de Centura 5 CTPark Bucharest North, Stefanestii de Jos, Ilfov, 077175
3. Denumire produs Motocultor Micul Fermier 6cp 173cc, benzina 4T, 1 viteza, pornire manuala, cu roti
4. Numar de identificare produs / Model fabricant: MF-MT1003-G01
5. Standarde de armonizare relevante sau trimerile la specificatiile in legatura cu care se declara conformitatea:
6. H.G. nr. 1029 din 3 septembrie 2008 privind conditiile introducerii pe piata (Directiva 2006/42/CE).
7. OG. Nr. 20 din 18 august 2010 (actualizata) privind stabilirea unor masuri pentru aplicarea unitara a legislatiei Uniunii Europene care armonizeaza conditiile de comercializare a produselor.
8. Directiva 2006/42/CE din 17 mai 2006 privind echipamentele tehnice si de modificare a Directivei 95/16/CE (reformare).
9. EN 709:1997+A4:2009 – Masini agricole si forestiere – Tractoare cu ghidare umana la sol, cu cultiva-toare rotative montate, motosape, motosape cu roti motrice – Siguranta.



SC GOLDEN FISH SRL, avand sediul social in Linia de Centura 5, CTPark Bucharest North, Stefanestii de Jos, Judetul Ilfov, Romania, inregistrata la Registrul Comertului Ilfov cu nr. J23/2652/2016, CUI RO 22908031, prin reprezentant legal Pastrav Gabriel Constantin in calitate de Administrator, declaram pe propria raspundere, cunoscand prevederile art. 292 Cod Penal cu privire la falsul in declaratii, faptul ca produsul **“Motocultor Micul Fermier 6cp 173cc, benzina 4T, 1 viteza, pornire manuala, cu roti, MF-MT1003-G01”** care face obiectul acestei declaratii de conformitate nu pune in pericol viata, sanatatea si securitatea muncii, nu produce impact negativ asupra mediului si este in conformitate cu Directiva 2006/42/EC privind cerintele esentiale de sanatate si siguranta pentru proiectarea si fabricarea masinilor introduse pe piata UE.

Conformitatile declarate conform certif. nr. 230500637HZH-V1

Organismul notificat pentru verificarea conformitatilor: Intertek Testing Services Zhejiang Ltd., Hangzhou Branch 4th Floor, Building 4#, No. 22, 22nd Street, Qiantang District Hangzhou, China 310018

Semnat pentru si in numele: S.C. GOLDEN FISH SRL

Adresa la care se constituie si se pastreaza dosarul tehnic:

Linia de Centura 5, CTPark Bucharest North, Stefanestii de Jos, Jud Ilfov, 077175; CUI: RO22908031; Nr. Reg. Com.: J23/2652/2016; Telefon: +4 0374 496 550; www.micul-fermier.ro

Numele, functia persoanei imputernicite:.....Pastrav Gabriel Constantin, Administrator
 Octombrie 2025



(Semnatura si stampila)

Stimate client,

Va multumim pentru increderea pe care ne-ati acordat-o prin cumpararea acestui produs si va asiguram de intreaga noastra colaborare pe intreaga perioada de utilizare a acestuia.

SC GOLDEN FISH SRL, acorda cumparatorului o garantie legala/comerciala in conditiile prezentului certificat de garantie, fara a limita sau elimina drepturile consumatorului in conformitate cu OUG 140/2021 prin Legea nr. 205/2023 ce transpune Directiva (UE) 2019/771.

SC GOLDEN FISH SRL garanteaza aplicarea de masuri corective, fara costuri, in caz de neconformitate a bunurilor si ca aceste masuri nu afecteaza garantia acordata.

Produs	Motocultor Micul Fermier 6cp 173cc, benzina 4T, 1 viteza, pornire manuala, cu roti, MF-MT1003-G01	
Tip	Produs fara elemente digitale	<input type="checkbox"/>
	Produs cu elemente digitale ce incorporeaza un continut digital sau serviciu digital	<input type="checkbox"/>
	Produs actionat de un motor termic	<input type="checkbox"/>
	Produs actionat de un motor electric	<input type="checkbox"/>
	Produs de tip accesoriu / Produs fara actionare	<input type="checkbox"/>
Comerciant	Vanzator: / Magazin:	
Date de contact Nr. factura / Data	Adresa:	
Semnatura	E-mail: Tel.:	
Cumparator	Nume/Prenume:	
Date de contact	Adresa: E-mail: Tel.:	
Semnatura		
Comanda	Achizitie din magazin fizic <input type="checkbox"/> On-line <input type="checkbox"/>	
Modalitate de achizitie	Proba de functionare realizata <input type="checkbox"/>	
Modalitatea de comanda	Din stocul existent <input type="checkbox"/>	La comanda speciala <input type="checkbox"/>
	In stoc dar nu la locul achizitiei <input type="checkbox"/>	
Garantia	Consumatori	Profesionisti / Persoane juridice
Legala	2 ani	1 an
Comerciala	2 ani	1 an

Semnatura Vanzator

GARANTIE COMERCIALA**2 ani**

Durata medie de utilizare a produsului este de 10 ani daca se utilizeaza conform specificatiilor pentru uz gospodaresc si sunt evitate solicitarile excesive specifice utilizarii industriale. SC GOLDEN FISH SRL, in conditiile prezentului certificat de garantie, acorda cumparatorului o garantie comerciala de **2 ani de la livrarea produsului**.

GARANTIE DE CONFORMITATE LEGALA**2 ani**

In conformitate cu OUG. nr. 140/2021 astfel cum a fost modificata prin Legea nr. 205/2023 pentru transpunerea Directivei (UE) 2019/771

Perioada de garantie legala de conformitate este de 2 ani de la livrarea produsului.

Aceasta garantie legala este acordata astfel:

- **CONSUMATORI:** persoana fizica sau grup de persoane fizice constituite in asociatii, care actioneaza in scopuri din afara activitatilor comerciale, industriale sau de productie, artizanale ori liberale) si este de 2 ani de la data livrarii.
- persoana fizica sau grup de persoane fizice constituite in asociatii, care actioneaza in scopuri din afara activitatilor comerciale, industriale sau de productie, artizanale ori liberale si este de **2 ani** de la data livrarii.
- **PROFESIONISTI:** pentru persoane fizice autorizate, persoane juridice sau alte forme de organizare termenul de garantie este de **1 an** de la data livrarii.

Produse ce includ elemente digitale:

Daca produsul include elemente digitale ce incorporeaza un **continut digital sau un serviciu digital**, perioada de garantie legala de conformitate pentru continutul digital sau serviciul digital pentru care contractul de vanzare - cumparare prevede furnizarea continua de continut digital sau a serviciului digital pe durata determinata este:

- 2 ani de la livrare, respectiv de la livrarea bunului - pentru produse cu durata medie de utilizare de 5 ani;
- 5 ani de la livrare, respectiv de la livrarea bunului - pentru produse cu durata medie de utilizare mai mare de 5 ani;
- Pe tot parcursul perioadei de furnizare a conținutului / serviciului digital - pentru furnizare continua a conținutului / serviciului digital pe o perioada mai mare de 5 ani.

REMEDII (incluse in garanția legala de conformitate)

Firma GOLDEN FISH SRL garanteaza toate drepturile legale prevazute de OUG nr.140/2021 astfel cum a fost modificata prin Legea nr. 205/2023 in beneficiul consumatorilor cu privire la garantia legala de conformitate. Dispozitiile prezentului certificat de garantie legala de conformitate se completeaza, in mod corespunzator, cu dispozitiile OUG nr.140/2021 astfel cum a fost modificata prin Legea nr. 205/2023.

Masurile corective in caz de neconformitate:

- In caz de neconformitate, consumatorul are dreptul de a beneficia de aducerea in conformitate a bunurilor, de a beneficia de o reducere proportionala a pretului sau de a obtine incetarea contractului, in conditiile legii.
- Pentru ca bunurile sa fie aduse in conformitate, consumatorul poate opta intre reparatie si inlocuire, cu exceptia cazului in care masura corectiva aleasa ar fi imposibila sau, in comparatie cu cealalta masura corectiva disponibila, ar impune vanzatorului costuri care ar fi disproportionale, luand in considerare toate circumstantele (exemplu valoarea bunurilor in cazul in care nu ar fi existat neconformitatea, gravitatea neconformitatii sau daca masura corectiva alternativa ar putea fi executata fara vreun inconvenient semnificativa pentru consumator.
- Consumatorii beneficiaza de inlocuirea bunurilor in cazul in care neconformitatea acestora este constatata la scurt timp dupa livrare, fara a depasi 30 de zile calendaristice.(Legea nr. 205/2023)

RO

• **Instalarea incorecta a bunurilor:**

Orice neconformitate cauzata de instalarea incorecta a bunurilor este considerata ca reprezentand o neconformitate a bunurilor in una din urmatoarele situatii:

- Instalarea face parte din contractul de vanzare si a fost realizata de vanzator sau sub raspunderea vanzatorului;
- Instalarea, destinata sa fie realizata de consumator, a fost realizata de acesta si instalarea incorecta s-a datorat unor erori din instructiunile de instalare furnizate de vanzator sau, in cazul bunurilor cu elemente digitale, de catre vanzatorul sau furnizorul continutului digital sau al serviciului digital.

Sarcina probei de neconformitate:

- Orice neconformitate care este constatata in termen de un an de la data la care bunurile au fost livrate este prezumata a fi existat deja in momentul livrării bunurilor, pana la proba contrarie sau cu exceptia cazului in care aceasta prezumtie este incompatibila cu natura bunurilor sau cu natura neconformitatii.
- In cazul bunurilor cu elemente digitale pentru care contractul de vanzare prevede furnizarea continua de conținut digital sau de servicii digitale pentru o anumita perioada, sarcina probei cu privire la conformitatea conținutului digital sau a serviciului digital pe parcursul perioadelor de garanție legala ii revine vanzatorului in cazul unei neconformitați care este constatata pe parcursul acestei perioade - art. 10 (3).

Remediarea bunurilor prin reparație:

- In cazul in care neconformitatea este remediata prin reparatie, termenele se prelungesc cu timpul de nefunctionare a bunului, din momentul la care a fost adusa la cunostinta vanzatorului lipsa de conformitate pana la predarea efectiva a bunului in stare de utilizare normala catre consumator.

Remediarea bunurilor prin inlocuire:

- In cazul in care neconformitatea este remediata prin inlocuire, pentru bunurile care inlocuiesc bunurile neconforme, termenele legale de garanție pentru produsul inlocuit incep sa curga de la data inlocuirii cu noul produs.

Reducerea pretului si incetarea contractului:

Consumatorul are dreptul fie sa obțină o reducere proporționala a prețului in conformitate cu legea, fie sa obțină incetarea contractului de vanzare in condițiile legii, in oricare dintre urmatoarele cazuri:

- Vanzatorul nu a finalizat reparația sau inlocuirea sau, dupa caz, nu a finalizat reparația sau inlocuirea potrivit prevederilor legii sau vanzatorul a refuzat sa aduca in conformitate bunurile potrivit prevederilor legii;
- Se constata o neconformitate, in pofida eforturilor vanzatorului de a o remedia;
- Neconformitatea este de o asemenea gravitate incat justifica o reducere de pret sau dreptul la incetarea imediata a contractului de vanzare;
- Vanzatorul a declarat ca nu va aduce bunurile in conformitate intr-un termen rezonabil sau fara inconveniente semnificative pentru consumator ori acest lucru reiese clar din circumstanțele cazului.

Consumatorul are dreptul de a suspenda plata unei pați restante din prețului bunurilor sau a unei pați a acesteia pana in momentul in care vanzatorul isi va fi indeplinit obligațiile care ii revin in temeiul legii.

Reducerea de pret este proportionala cu diminuarea valorii bunurilor primite de consumator in comparatie cu valoarea pe care bunurile ar avea-o daca ar fi in conformitate.

INCETAREA CONTRACTULUI:

- Nu poate fi solicitata daca vanzatorul dovedeste ca neconformitatea este minora;
- Poate fi solicitata pentru totalitatea bunurilor achiziționate si livrate, desi motivul de incetare vizeaza doar anumite bunuri, in cazul in care consumatorului nu i se poate pretinde in mod rezonabil sa accepte sa pastreze numai bunurile conforme;
- Determina obligația consumatorului de a returna vanzatorului bunurile, pe cheltuiala vanzatorului;
- Determina obligația vanzatorului de a rambursa consumatorului prețul platit pentru bunuri la primirea bunurilor sau a unei dovezi prezentate de consumator ca bunurile au fost returnate;
- Vanzatorul va folosi aceleasi modalități de plata ca si cele folosite de consumator pentru tranzacția inițială, cu excepția cazului in care consumatorul a fost de acord cu o alta modalitate de plata si cu condiția de a nu cadea in sarcina consumatorului plata de comisioane in urma rambursării.

Garantia legala pentru viciu ascuns este aplicabila in conditiile legii, conform OG nr. 21/1992 (revizia 2) privind protectia consumatorului, OUG nr. 140/2021 astfel cum a fost modificata prin Legea nr. 205/2023 si Codului Civil. Viciul ascuns reprezinta deficiente calitative a unui produs livrat sau a unui serviciu prestat care nu a fost cunoscuta si nici nu putea fi cunoscuta de catre consumator prin mijloacele obisnuite de verificare.

DREPTUL DE RETUR

Achizitie prin comanda speciala

Produsele aduse pe comanda speciala de la furnizori externi care nu sunt in stoc, pentru care s-a solicitat producerea lor si s-a achitat un avans, **NU sunt returnabile sub nici o forma**, cu exceptia lipsei vizibile de conformitate. Comanda speciala se va emite dupa semnarea unui Contract de vanzare-cumparare incheiat intre cele doua parti, care detaliaza toti termenii si conditiile speciale care se aplica.

Achizitie din stoc din magazinul fizic

Produsele achizitionate din magazin, pe care Cumparatorul are posibilitatea sa le inspecteze si sa le receptioneze pe loc, **NU sunt returnabile**, cu exceptia lipsei de conformitate.

Achizitie din stocul nedisponibil inspectarii

Produsele care nu sunt in stoc, dar sunt deja comandate de Vanzator sau produsele din stoc care NU sunt disponibile Consumatorului sa le inspecteze si sa le receptioneze pe loc, in cazul in care s-a achitat avans, pot fi returnate in termen de maxim 14 zile de la primirea produselor.

Achizitie prin comert la distanta

Produsele achizitionate prin comert la distanta (online, telefonic, etc.) se supun termenilor directivei 2011/83/UE **si pot fi returnate in termen de 14 de zile, indiferent de motiv**. Daca Consumatorul se decide sa returneze produsul in termenul legal, costurile de transport sunt suportate integral de catre acesta.

Procedura de retur

Cumparatorul va transmite o solicitare de retur prin email, telefon sau posta in termen de maxim 14 zile de la receptia produselor si sa returneze produsele in starea lor originala la magazinul de la care au fost achizitionate, in maxim 14 zile de la transmiterea solicitarii.

Cumparatorul are posibilitatea de a alege alte produse din stoc, de o valoare totala minima cu cea a produselor returnate, in termen de maxim 14 zile de la transmiterea solicitarii. Produsele alese la schimb nu pot fi din nou returnate, cu exceptia lipsei de conformitate

CONDITII DE ACORDARE A GARANTIEI:

INFORMATII

Pentru orice defectiune aparuta in perioada de garanție legala, apelați la vanzator, respectiv prin magazinul de unde a fost achiziționat produsul sau direct la:
service@micul-fermier.ro; tel: +40 751 098 855; contact@micul-fermier.ro; tel: +4 0374 496 550.

RO

Reparațiile / înlocuirile se efectuează cu respectarea următoarelor condiții:

- Fără costuri și fără vreun inconvenient semnificativ pentru consumator, ținând seama de natura bunurilor și de scopul pentru care consumatorul a solicitat bunurile în cauză;
- Consumatorul pune bunurile la dispoziția vânzătorului, iar vânzătorul preia bunurile înlocuite pe propria cheltuială;
- Obligația de a repara sau înlocui bunurile include, după caz, demontarea bunurilor neconforme și instalarea bunurilor de înlocuire sau a bunurilor reparate sau suportarea costurilor aferente demontării și instalării;
- Consumatorul nu este obligat să plătească pentru utilizarea normală a bunurilor înlocuite în perioada care a precedat înlocuirea acestora.

Reclamațiile referitoare la aspectele prevăzute mai jos, se rezolvă numai contra cost:

- Piese și accesorii care prezintă lovituri, zgărieturi, sparturi sau deformări din vina exclusivă a consumatorului.

NU SE ACORDA GARANȚIE ÎN CAZUL:

- Deteriorarea și/sau defectarea produsului ca urmare a nerespectării parțiale sau totale a instrucțiunilor.
- Modificarea stării originale a produsului în scopul depășirii performanțelor.
- Sunt excluse de la garanție defectele rezultate de uzură sau solicitarea excesivă.
- Produsele desigilate sau la care s-a intervenit în vederea reparării de către persoane neautorizate.
- Produsele care au fost utilizate pentru alte scopuri decât cele indicate în prezentul manual.

Drepturile consumatorului sunt cele prevăzute în OUG nr. 140/2021 astfel cum a fost modificată prin Legea nr. 205/2023 și OG 21/1992 (republicată).

În cadrul acestui proces, GOLDEN FISH SRL va prelucrea datele cu caracter personal, cu respectarea legilor aplicabile privind confidențialitatea și protecția datelor - www.micul-fermier.ro

Declaratie Vanzator	DA	NU
Produsul achizitionat nu prezinta neconformitati evidente	<input type="checkbox"/>	<input type="checkbox"/>
Produsul/ambalajul nu prezinta deteriorari evidente	<input type="checkbox"/>	<input type="checkbox"/>
Am predat cumparatorului documentele de insotire	<input type="checkbox"/>	<input type="checkbox"/>
Semnatura Vanzator	<input type="text"/>	

RO

Declaratie Cumparator	DA	NU
Am verificat aspectul si componenta produsului/accesoriilor	<input type="checkbox"/>	<input type="checkbox"/>
La achizitie s-a efectuat o proba de functionare	<input type="checkbox"/>	<input type="checkbox"/>
Am luat la cunostiinta despre conditiile de acordare a garantiei	<input type="checkbox"/>	<input type="checkbox"/>
Semnatura Cumparator	<input type="text"/>	

INTERVENTII IN PERIOADA DE GARANTIE:

Nr.	Data intrarii	Nr. factura	Prelungire garantie	Semnatura
1				
Constatari la receptie:				
Reparatiile efectuate:				

Nr.	Data intrarii	Nr. factura	Prelungire garantie	Semnatura
2				
Constatari la receptie:				
Reparatiile efectuate:				

Nr.	Data intrarii	Nr. factura	Prelungire garantie	Semnatura
3				
Constatari la receptie:				
Reparatiile efectuate:				



**MICUL
FERMIER**
.RO

**creștem
împreună,
din 2007**

Golden Fish SRL face toate eforturile in a va prezenta cat mai bine caracteristicile produselor prezente in manual. Imaginile produselor prezentate in manual sunt cu titlu de prezentare si pot fi diferite fata de produsele livrate (prin culoare, accesorii, aspect, etc.) Producatorul isi rezerva dreptul de a aduce modificari specificatiilor tehnice ale produselor fara o notificare prealabila.

CONTACT:

Golden Fish SRL
Linia de Centura 5
CTPark Bucharest North
Sat Stefanestii de Jos
Ilfov 077175, Romania

www.micul-fermier.ro
contact@micul-fermier.ro service@micul-fermier.ro
+40 374 496 550 +40 751 098 855

Fabricat in P.R.C.