

# PM PLUS

Instrucțiuni de instalare și utilizare





## PM PLUS

---

### Română (RO)

Instrucțiuni de instalare și utilizare . . . . .	4
--	---

## Română (RO) Instrucțiuni de instalare și utilizare

Traducerea versiunii originale în limba engleză

### Cuprins

<b>1. Informații generale</b>	<b>4</b>
1.1 Fraze de pericol	4
1.2 Note	5
<b>2. Descrierea produsului</b>	<b>5</b>
2.1 Utilizare preconizată	5
2.2 Lichide pompate	5
2.3 Protecția la mers în gol	6
2.4 Panou de operare	6
<b>3. Recepția produsului</b>	<b>6</b>
3.1 Inspectarea produsului	6
<b>4. Cerințe de instalare</b>	<b>6</b>
4.1 Amplasarea	6
<b>5. Instalarea mecanică</b>	<b>7</b>
5.1 Poziția în sistemul de conducte	7
5.2 Înălțimea de instalare	7
<b>6. Conexiunea electrică</b>	<b>8</b>
6.1 Scheme de conexiuni	9
<b>7. Punerea în funcțiune a produsului</b>	<b>10</b>
7.1 Setarea presiunii de pornire	10
<b>8. Scoaterea din funcțiune a produsului</b>	<b>10</b>
8.1 Protecție împotriva înghețului	10
<b>9. Identificarea defecțiunilor</b>	<b>11</b>
9.1 Pompa nu pornește	11
9.2 Pompa nu pornește când se consumă apă	11
9.3 Porniri și opriri dese	11
9.4 Pompa nu se oprește	11
9.5 Indicatorul luminos roșie luminează intermitent	11
<b>10. Date tehnice</b>	<b>12</b>
10.1 Desen cu dimensiunile componentelor	12
<b>11. Eliminarea la deșeurile a produsului</b>	<b>13</b>
<b>12. Feedback cu privire la calitatea documentului</b>	<b>13</b>

## 1. Informații generale

Aparatele pot fi folosite de către persoane cu capacități fizice, senzoriale sau mentale reduse, precum și de către persoane cu lipsă de experiență și cunoștințe. Pentru aceasta este nevoie ca aceștia să fie supravegheați sau instruiți cu privire la utilizarea aparatului în siguranță și să înțeleagă pericolele implicate. Curățarea și întreținerea nu vor fi efectuate de către copii fără supraveghere.



Citiți acest document înainte de a instala produsul. Instalarea și utilizarea trebuie să respecte reglementările locale și codurile de bună practică acceptate.

### 1.1 Fraze de pericol

Simbolurile și frazele de pericol de mai jos pot apărea în instrucțiunile de instalare și utilizare Grundfos, instrucțiunile de siguranță și instrucțiunile de service.



#### PERICOL

Indică o situație periculoasă, care dacă nu este evitată va avea drept rezultat decesul sau accidentarea gravă.



#### AVERTIZARE

Indică o situație periculoasă, care dacă nu este evitată ar putea avea drept rezultat decesul sau accidentarea gravă.



#### ATENȚIE

Indică o situație periculoasă care dacă nu este evitată ar putea avea drept rezultat accidentarea ușoară sau moderată.

Frazele de pericol sunt structurate în modul următor:



#### CUVÂNT DE AVERTIZARE

##### Descrierea pericolului

Consecința ignorării avertizării

- Acțiune pentru evitarea pericolului.

## 1.2 Note

Simbolurile și notele de mai jos pot apărea în instrucțiunile de instalare și utilizare Grundfos, instrucțiunile de siguranță și instrucțiunile de service.



Respectați aceste instrucțiuni pentru produsele anti-ex.



Un cerc albastru sau gri, cu un simbol grafic alb indică necesitatea luării de măsuri.



Un cerc roșu sau gri, cu o bară diagonală, eventual cu un simbol grafic negru, indică faptul că nu trebuie luate măsuri sau că acestea trebuie să înceteze.



Nerespectarea acestor instrucțiuni de siguranță, poate cauza defectarea sau deteriorarea echipamentului.



Sfaturi și sugestii care fac munca mai ușoară.

## 2. Descrierea produsului



GR-110916

Grundfos PM PLUS este un dispozitiv de gestionare a presiunii proiectat pentru controlul automat la pornire/oprire a pompelor Grundfos sau a altor pompe utilizate pentru alimentarea cu apă în aplicații de uz casnic. Cum presiunea de pornire este reglabilă, PM PLUS poate fi adaptat cu ușurință la aplicația dumneavoastră specifică. PM PLUS are funcție de protecție automată în caz de lipsă de apă, prevenind mersul în gol. În caz de întrerupere temporară de curent, PM PLUS se resetează automat odată ce alimentarea cu curent electric este restabilă.

### 2.1 Utilizare preconizată

Aplicațiile tipice sunt sistemele de alimentare cu apă și sistemele de apă pluvială din:

- locuințele pentru o singură familie,
- blocurile de locuințe,
- vilele și casele de vacanță,
- horticultură și grădinărit,
- agricultura.

### 2.2 Lichide pompate

Produsul este adecvat pentru lichide curate, diluate, neagresive și neexplozive, fără particule solide sau fibre care pot afecta produsul din punct de vedere mecanic sau chimic.

## 2.3 Protecția la mers în gol

Protecția la mersul în gol oprește automat pompa în cazul mersului în gol, pentru a preveni deteriorarea pompei.

Indicatorul luminos verde al dispozitivului de control al presiunii (Pressure Manager) luminează intermitent dacă pompa merge în gol.

### 2.3.1 Repornirea automată

Produsul are funcție de repornire automată pentru atunci când pompa se oprește din cauza lipsei de apă. În caz de oprire, produsul face automat 10 încercări duble de repornire în decurs 24 de ore. Fiecare încercare durează 5 secunde.

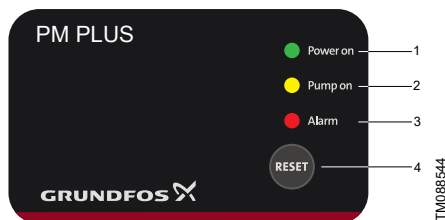
Produsul poate fi repornit manual prin apăsarea butonului **Reset**.

### 2.3.2 Funcția de anti-blocare

Dacă pompa este inactivă timp de 24 de ore consecutive, produsul încearcă automat să repornească pompa.

## 2.4 Panou de operare

Produsul are o interfață ușor de utilizat cu un buton **Reset** și indicatoare luminoase.



Poz.	Descriere	Funcție
1	<b>Power on</b>	Indicatorul luminos verde rămâne aprins tot timpul atunci când alimentarea cu curent electric este pornită.
2	<b>Pump on</b>	Indicatorul luminos galben stă aprins atunci când pompa este în funcțiune.
3	<b>Alarm</b>	Indicatorul luminos roșu se aprinde intermitent atunci când pompa merge în gol.
4	<b>Reset</b>	Butonul este utilizat pentru resetarea semnalizărilor de avarie.

## 3. Recepția produsului

### 3.1 Inspectarea produsului

La primirea produsului, parcurgeți următoarele etape:

1. Verificați ca produsul să fie cel comandat.  
Dacă produsul nu este conform comenzii, contactați furnizorul.
2. Asigurați-vă că tensiunea și frecvența de alimentare corespund cu valorile indicate pe placa de identificare a produsului.

## 4. Cerințe de instalare

### 4.1 Amplasarea

Instalați produsul astfel încât inspecția, întreținerea și operațiunile de service să poată fi efectuate ușor.

Instalați produsul într-un loc bine ventilat pentru a asigura răcirea componentelor sale.

Produsul poate fi instalat în interior sau în exterior, dar trebuie protejat de expunerea la lumina directă a soarelui, ploaie și zăpadă.

## 5. Instalarea mecanică

### 5.1 Poziția în sistemul de conducte.

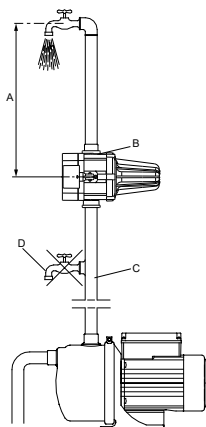
Instalați dispozitivul de control al presiunii (Pressure Manager) pe partea de refulare a pompei.

Dispozitivul de control al presiunii (Pressure Manager) poate fi montat direct la ștuțul de refulare al colectorului sistemului sau între colector și primul punct de racordare.

#### Exemplu

Dispozitivul de control al presiunii (Pressure Manager) poate fi instalat în sisteme cu sau fără un rezervor de presiune.

Respectați aceste recomandări generale atunci când instalați dispozitivul de control al presiunii (Pressure Manager):



TM088887

### Supapa de reținere

Dacă pompați dintr-un puț, o fântână sau un loc similar, montați întotdeauna o supapă de reținere pe partea de admisie.

### 5.2 Înălțimea de instalare

Dispozitivul de control al presiunii (Pressure Manager) poate fi montat direct la ștuțul de refulare al pompei sau între pompă și primul punct de consum.

Săgețile de pe dispozitivul de control al presiunii (Pressure Manager) indică direcția de curgere.

Instalați întotdeauna dispozitivul de control al presiunii (Pressure Manager) cu săgețile orientate în sus.

Presiune de pornire	1,5 bar (22 psi)	2 bar (29 psi)	2,5 bar (36 psi)	3 bar (44 psi)
Număr de etaje	5	6	8	10
Înălțime clădire	15 m (49 ft)	25 m (82 ft)	30 m (98,4 ft)	35 m (114,8 ft)
Presiune min. a pompei	3 bar (44 psi)	3,5 bar (51 psi)	4 bar (58 psi)	4,5 bar (65 psi)

#### Poz. Instrucțiuni de instalare

- |   |   |
|---|---|
| A | Respectați înălțimea de instalare maximă recomandată între dispozitivul de control al presiunii (Pressure Manager) și cel mai înalt punct de racordare. |
| B | Instalați dispozitivul de control al presiunii (Pressure Manager) astfel încât panoul de operare să fie vizibil și ușor de accesat.                     |
| C | Nu instalați puncte de consum între pompă și dispozitivul de control al presiunii (Pressure Manager).   |
| D | Nu instalați robinete între pompă și dispozitivul de control al presiunii (Pressure Manager).   |

## 6. Conexiunea electrică

### AVERTIZARE

#### Electrocutare

Deces sau accidentare gravă



- Opriți alimentarea cu curent electric înainte de a începe lucrul la produs. Asigurați-vă că alimentarea cu curent electric nu poate fi pornită în mod accidental.

### AVERTIZARE

#### Electrocutare

Deces sau accidentare gravă



- Conectați produsul la legarea la pământ și protejați-l împotriva contactelor indirecte conform reglementărilor locale.
- Cablurile de alimentare fără fișă trebuie conectate la un dispozitiv de întrerupere a alimentării cu curent electric încorporat în instalația electrică, conform reglementărilor locale privind cablajul.
- Instalația trebuie prevăzută cu un dispozitiv de curent rezidual (RCD) cu un curent de declanșare mai mic de 30 mA.
- Dispozitivul de control al presiunii (Pressure Manager) trebuie conectat la un întrerupător extern de alimentare de la rețea cu un interval de contact de cel puțin 3 mm la toți poli.



Toate conexiunile electrice trebuie realizate de către persoane calificate, în conformitate cu reglementările locale.

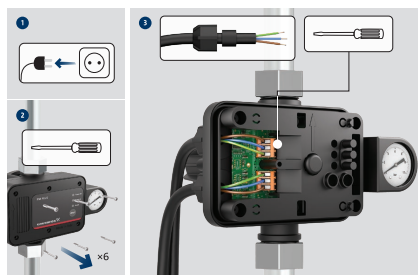


Produsul poate fi alimentat de un generator sau de alte surse de alimentare alternative, cu condiția respectării cerințelor privind alimentarea cu energie electrică.

Conectați produsele livrate cu o fișă de rețea folosind cablul și fișa furnizate.

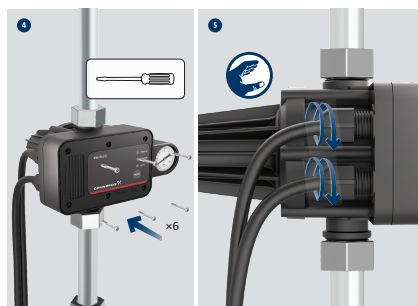
Conectați produsele care nu au cablu și fișă montate în conformitate cu următoarele instrucțiuni:

1. Îndepărtați panoul de operare din partea din față a produsului.



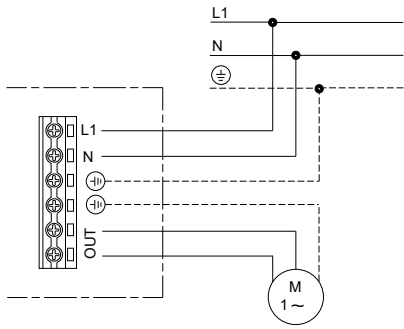
TM088826

2. Realizați conexiunile electrice conform schemei de conexiuni.
3. Fixați bine panoul de operare cu toate cele patru șuruburi de montare, pentru a menține clasa IP65 de protecție a carcasei.



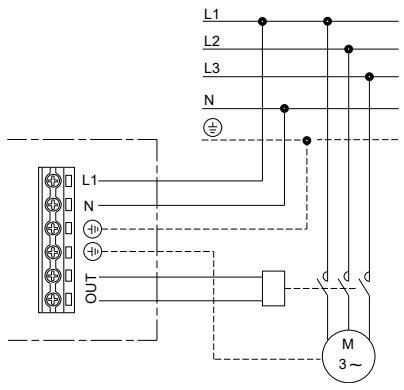
TM088826

**6.1 Scheme de conexiuni**



TM083771

*Schema de conexiuni pentru pompe monofazate*



TM083773

*Schema de conexiuni pentru pompe trifazate*

## 7. Punerea în funcțiune a produsului

### 7.1 Setarea presiunii de pornire

Urmați instrucțiunile de mai jos pentru a seta valorile presiunii de pornire.

1. Setați presiunea de pornire dorită prin rotirea șurubului de pe spatele produsului. Rotiți în sensul acelor de ceasornic pentru a crește valoarea presiunii de pornire și în sens invers acelor de ceasornic pentru a scădea valoarea presiunii de pornire.



TM087980

2. Consultați setările corecte pentru presiunea de pornire în tabelul de mai jos.

Presiune	1,5 bar	2 bar	2,5 bar	3 bar
de pornire	(22 psi)	(29 psi)	(36 psi)	(44 psi)

## 8. Scoaterea din funcțiune a produsului

### 8.1 Protecție împotriva înghețului

Dacă dispozitivul de control al presiunii (Pressure Manager) este expus la îngheț în perioadele de inactivitate, dispozitivul de control al presiunii și conductele trebuie golite înainte ca dispozitivul de control al presiunii să fie scos din funcțiune.

1. Închideți alimentarea cu apă a sistemului.
2. Goliți sistemul izolat la nivelul celui mai jos punct din sistem. Asigurați-vă că pompele și dispozitivul de control al presiunii sunt golite separat.

## 9. Identificarea defecțiunilor

### PERICOL

#### Electrocutare

Deces sau accidentare gravă



- Înainte de a începe să lucrați la pompă sau la dispozitivul de control al presiunii (Pressure Manager), asigurați-vă că alimentarea cu energie a fost oprită și nu poate fi pornită accidental.

### 9.1 Pompa nu pornește.

Cauză	Remediu
Siguranțele din instalația electrică s-au ars.	<ul style="list-style-type: none"> <li>• Înlocuiți siguranțele. Dacă și noile siguranțe se ard, verificați instalația electrică.</li> </ul>
S-a declanșat întrerupătorul de circuit de scurgere la pământ sau întrerupătorul de tensiune.	<ul style="list-style-type: none"> <li>• Cuplați întrerupătorul.</li> </ul>
Lipsă alimentare cu energie.	<ul style="list-style-type: none"> <li>• Contactați compania furnizoare de energie electrică.</li> </ul>
Protecția motorului a decuplat alimentarea cu energie electrică din cauza suprasarcinii.	<ul style="list-style-type: none"> <li>• Verificați dacă motorul sau pompa sunt blocate.</li> </ul>
Pompa este defectă.	<ul style="list-style-type: none"> <li>• Reparați sau înlocuiți pompa.</li> </ul>
Dispozitivul este oprit.	<ul style="list-style-type: none"> <li>• Înlocuiți cutia de control.</li> </ul>

### 9.2 Pompa nu pornește când se consumă apă.

Indicatorul luminos este aprins.

Cauză	Remediu
Presiunea din sistem este prea mare.	<ul style="list-style-type: none"> <li>• Deschideți un robinet pentru a reduce presiunea.</li> </ul>
Este prea mare distanța, din punct de vedere al înălțimii între produs și punctul de consum.	<ul style="list-style-type: none"> <li>• Adaptați instalația.</li> </ul>

### 9.3 Porniri și opriri dese

Cauză	Remediu
Scurgeri mai mari de 1 l/min. în conducte.	<ul style="list-style-type: none"> <li>• Verificați și reparați conductele.</li> </ul>

### 9.4 Pompa nu se oprește

Cauză	Remediu
Este deschis un robinet.	<ul style="list-style-type: none"> <li>• Închideți robinetul.</li> </ul>
Scurgeri mai mari de 1 litru/minut în conducte.	<ul style="list-style-type: none"> <li>• Verificați și reparați conductele.</li> </ul>
Produsul este instalat în poziție orizontală.	<ul style="list-style-type: none"> <li>• Instalați produsul în poziție verticală</li> </ul>

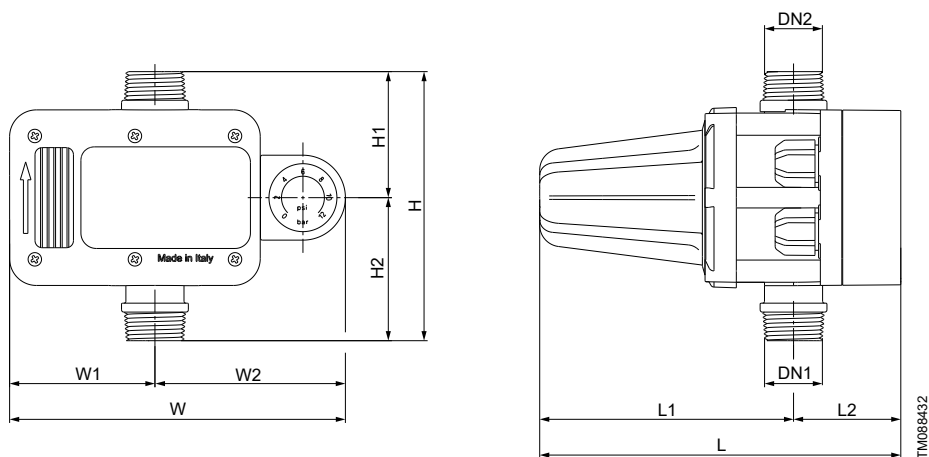
### 9.5 Indicatorul luminos roșie luminează intermitent

Cauză	Remediu
Debit insuficient.	<ul style="list-style-type: none"> <li>• Verificați conductele.</li> </ul>
Pompa începe să se auto-amorseze.	<ul style="list-style-type: none"> <li>• Porniți pompa din nou.</li> </ul>
Pompa nu poate furniza presiunea de refulare necesară.	<ul style="list-style-type: none"> <li>• Reglați instalația.</li> <li>• Înlocuiți pompa.</li> </ul>
Pompa sau dispozitivul de control al presiunii (Pressure Manager) sunt defecte.	<ul style="list-style-type: none"> <li>• Înlocuiți pompa sau dispozitivul de control al presiunii (Pressure Manager)</li> </ul>

## 10. Date tehnice

Tensiune de alimentare	115/230 V c.a., $\pm 10\%$ , 50/60 Hz
Temperatură ambientă	0-50 °C (122 °F)
Temperatura lichidului	0-60 °C (140 °F)
Curent max.	10 A
Putere max. la 115 V c.a.	0,75 kW (1 CP)
Putere max. la 230 V c.a.	1,5 kW (2 CP)
Clasă de protecție	IP 65
Presiune de funcționare max.	12 bar (174 psi)
Debit min.	$\approx 1$ l/min (0,26 gpm)
Lichide pompate	Apă curată
Tip de racord	G1/NPT

### 10.1 Desen cu dimensiunile componentelor



#### Dimensiuni

Prodot	L	L1	L2	I	I1	I2	H	H1	H2	DN1, DN2 [inch]
	mm [inch]	mm [inch]	mm [inch]	mm [inch]	mm [inch]	mm [inch]	mm [inch]	mm [inch]	mm [inch]	
PM PLUS	200 [7,9]	140 [5,5]	60 [2,4]	188 [7,4]	81 [3,2]	107 [4,2]	150 [5,9]	70 [2,8]	80 [3,1]	G1

## 11. Eliminarea la deșeurii a produsului

Acest produs sau componentele sale trebuie eliminate la deșeurii într-un mod ecologic.

1. Utilizați serviciile publice sau private de colectare a deșeurilor.
2. Dacă acest lucru nu este posibil, contactați cea mai apropiată companie sau cel mai apropiat atelier de service Grundfos.



Simbolul de pubeleă întretăiată aflată pe un produs denotă faptul că acesta trebuie deșeurii separat de gunoiul menajer. Când un produs cu acest simbol ajunge la sfârșitul duratei de viață, acesta trebuie dus la un punct de colectare desemnat de către autoritățile locale de administrare a deșeurilor. Colectarea și reciclarea separate ale acestor produse vor ajuta la protejarea mediului înconjurător și a sănătății umane.

Consultați de asemenea informațiile privind scoaterea din uz la [www.grundfos.com/product-recycling](http://www.grundfos.com/product-recycling)

## 12. Feedback cu privire la calitatea documentului

Pentru a oferi feedback despre acest document, scanați codul QR folosind camera telefonului sau o aplicație de cod QR.



*Faceți clic aici pentru a trimite feedbackul dumneavoastră*

QFR0228:6637

**Argentina**

Bombas GRUNDFOS de Argentina S.A.  
Ruta Panamericana km. 37.500 Industrias  
1619 - Garin Pcia. de B.A.  
Tel.: +54-3327 414 444  
Fax: +54-3327 45 3190

**Australia**

GRUNDFOS Pumps Pty. Ltd.  
P.O. Box 2040  
Regency Park  
South Australia 5942  
Tel.: +61-8-8461-4611  
Fax: +61-8-8340-0155

**Austria**

GRUNDFOS Pumpen Vertrieb  
Ges.m.b.H.  
Grundfosstraße 2  
A-5082 Grödig/Salzburg  
Tel.: +43-6246-883-0  
Fax: +43-6246-883-30

**Belgium**

N.V. GRUNDFOS Bellux S.A.  
Boomssesteenweg 81-83  
B-2630 Aartselaar  
Tel.: +32-3-870 7300  
Fax: +32-3-870 7301

**Bosnia and Herzegovina**

GRUNDFOS Sarajevo  
Zmaja od Bosne 7-7A  
BiH-71000 Sarajevo  
Tel.: +387 33 592 480  
Fax: +387 33 590 465  
www.ba.grundfos.com  
E-mail: grundfos@bih.net.ba

**Brazil**

BOMBAS GRUNDFOS DO BRASIL  
Av. Humberto de Alencar Castelo  
Branco, 630  
CEP 09850 - 300  
São Bernardo do Campo - SP  
Tel.: +55-11 4393 5533  
Fax: +55-11 4343 5015

**Bulgaria**

Grundfos Bulgaria EOOD  
Slatina District  
Iztocna Tangenta street no. 100  
BG - 1592 Sofia  
Tel.: +359 2 49 22 200  
Fax: +359 2 49 22 201  
E-mail: bulgaria@grundfos.bg

**Canada**

GRUNDFOS Canada inc.  
2941 Brighton Road  
Oakville, Ontario  
L6H 6C9  
Tel.: +1-905 829 9533  
Fax: +1-905 829 9512

**China**

GRUNDFOS Pumps (Shanghai) Co. Ltd.  
10F The Hub, No. 33 Suhong Road  
Minhang District  
Shanghai 201106 PRC  
Tel.: +86 21 612 252 22  
Fax: +86 21 612 253 33

**Colombia**

GRUNDFOS Colombia S.A.S.  
Km 1.5 vía Siberia-Cota Conj. Potrero  
Chico,  
Parque Empresarial Arcos de Cota Bo. 1A.  
Cota, Cundinamarca  
Tel.: +57(1)-2913444  
Fax: +57(1)-8764586

**Croatia**

GRUNDFOS CROATIA d.o.o.  
Buzinski prilaz 38, Buzin  
HR-10010 Zagreb  
Tel.: +385 1 6595 400  
Fax: +385 1 6595 499  
www.hr.grundfos.com

**Czech Republic**

GRUNDFOS Sales Czechia and Slovakia  
s.r.o.  
Čajkovského 21  
779 00 Olomouc  
Tel.: +420-585-716 111

**Denmark**

GRUNDFOS DK A/S  
Martin Bachs Vej 3  
DK-8850 Bjerringbro  
Tel.: +45-87 50 50 50  
Fax: +45-87 50 51 51  
E-mail: info\_GDK@grundfos.com  
www.grundfos.com/DK

**Estonia**

GRUNDFOS Pumps Eesti OÜ  
Peterburi tee 92G  
11415 Tallinn  
Tel.: + 372 606 1690  
Fax: + 372 606 1691

**Finland**

OY GRUNDFOS Pumput AB  
Trukkikujua 1  
FI-01360 Vantaa  
Tel.: +358-(0) 207 889 500

**France**

Pompes GRUNDFOS Distribution S.A.  
Parc d'Activités de Chesnes  
57, rue de Malacombe  
F-38290 St. Quentin Fallavier (Lyon)  
Tel.: +33-4 74 82 15 15  
Fax: +33-4 74 94 10 51

**Germany**

GRUNDFOS GMBH  
Schlüterstr. 33  
40699 Erkrath  
Tel.: +49-(0) 211 929 69-0  
Fax: +49-(0) 211 929 69-3799  
E-mail: infoservice@grundfos.de  
Service in Deutschland:  
kundendienst@grundfos.de

**Greece**

GRUNDFOS Hellas A.E.B.E.  
20th km. Athinon-Markopoulou Av.  
P.O. Box 71  
GR-19002 Peania  
Tel.: +0030-210-66 83 400  
Fax: +0030-210-66 46 273

**Hong Kong**

GRUNDFOS Pumps (Hong Kong) Ltd.  
Unit 1, Ground floor, Siu Wai industrial  
Centre  
29-33 Wing Hong Street & 68 King Lam  
Street, Cheung Sha Wan  
Kowloon  
Tel.: +852-27861706 / 27861741  
Fax: +852-27858664

**Hungary**

GRUNDFOS South East Europe Kft.  
Tópark u. 8  
H-2045 Törökbálint  
Tel.: +36-23 511 110  
Fax: +36-23 511 111

**India**

GRUNDFOS Pumps India Private  
Limited  
118 Old Mahabalipuram Road  
Thoraiappakam  
Chennai 600 097  
Tel.: +91-44 2496 6800

**Indonesia**

PT GRUNDFOS Pompa  
Graha intrub Lt. 2 & 3  
Jln. Cililitan Besar No.454. Makasar,  
Jakarta Timur  
ID-Jakarta 13650  
Tel.: +62 21-469-51900  
Fax: +62 21-460 6910 / 460 6901

**Ireland**

GRUNDFOS (Ireland) Ltd.  
Unit A, Merrywell Business Park  
Ballymount Road Lower  
Dublin 12  
Tel.: +353-1-4089 800  
Fax: +353-1-4089 830

**Italy**

GRUNDFOS Pompe Italia S.r.l.  
Via Gran Sasso 4  
I-20060 Truccazzano (Milano)  
Tel.: +39-02-95838112  
Fax: +39-02-95309290 / 95838461

**Japan**

GRUNDFOS Pumps K.K.  
1-2-3, Shin-Miyakoda, Kita-ku  
Hamamatsu  
431-2103 Japan  
Tel.: +81 53 428 4760  
Fax: +81 53 428 5005

**Kazakhstan**

Grundfos Kazakhstan LLP  
7' Kyz-Zhibek Str., Kok-Tobe micr.  
KZ-050020 Almaty Kazakhstan  
Tel.: +7 (727) 227-98-55/56

**Korea**

GRUNDFOS Pumps Korea Ltd.  
6th Floor, Aju Building 679-5  
Yeoksam-dong, Kangnam-ku, 135-916  
Seoul, Korea  
Tel.: +82-2-5317 600  
Fax: +82-2-5633 725

**Latvia**

SIA GRUNDFOS Pumps Latvia  
Deglava biznesa centrs  
Augusta Deglava ielā 60  
LV-1035, Rīga,  
Tel.: + 371 714 9640, 7 149 641  
Fax: + 371 914 9646

**Lithuania**

GRUNDFOS Pumps UAB  
Smolensko g. 6  
LT-03201 Vilnius  
Tel.: + 370 52 395 430  
Fax: + 370 52 395 431

**Malaysia**

GRUNDFOS Pumps Sdn. Bhd.  
7 Jalan Peguam U1/25  
Glenmarie Industrial Park  
40150 Shah Alam, Selangor  
Tel.: +60-3-5569 2922  
Fax: +60-3-5569 2866

**Mexico**

Bombas GRUNDFOS de México  
S.A. de C.V.  
Boulevard TLC No. 15  
Parque industrial Stiva Aeropuerto  
Apodaca, N.L. 66600  
Tel.: +52-81-8144 4000  
Fax: +52-81-8144 4010

**Netherlands**

GRUNDFOS Netherlands  
Veluwezoom 35  
1326 AE Almere  
Postbus 22015  
1302 CA ALMERE  
Tel.: +31-88-478 6336  
Fax: +31-88-478 6332  
E-mail: info\_gnl@grundfos.com

**New Zealand**

GRUNDFOS Pumps NZ Ltd.  
17 Beatrice Tinsley Crescent  
North Harbour Industrial Estate  
Albany, Auckland  
Tel.: +64-9-415 3240  
Fax: +64-9-415 3250

**Norway**

GRUNDFOS Pumper A/S  
Strømsveien 344  
Postboks 235, Leirdal  
N-1011 Oslo  
Tel.: +47-22 90 47 00  
Fax: +47-22 32 21 50

**Poland**

GRUNDFOS Pompy Sp. z o.o.  
ul. Klonowa 23  
Baranowo k. Poznania  
PL-62-081 Przeźmierowo  
Tel.: (+48-61) 650 13 00  
Fax: (+48-61) 650 13 50

**Portugal**

Bombas GRUNDFOS Portugal, S.A.  
Rua Calvet de Magalhães, 241  
Apartado 1079  
P-2770-153 Paço de Arcos  
Tel.: +351-21-440 76 00  
Fax: +351-21-440 76 90

**Romania**

GRUNDFOS Pompe România SRL  
S-PARK BUSINESS CENTER, Clădirea  
A2, etaj 2  
Str. Tipografilor, Nr. 11-15, Sector 1, Cod  
013714  
Bucuresti, Romania  
Tel.: 004 021 2004 100  
E-mail: romania@grundfos.ro

**Serbia**

Grundfos Srbija d.o.o.  
Ormladinskih brigada 90b  
11070 Novi Beograd  
Tel.: +381 11 2258 740  
Fax: +381 11 2281 769  
www.rs.grundfos.com

**Singapore**

GRUNDFOS (Singapore) Pte. Ltd.  
25 Jalan Tukang  
Singapore 619264  
Tel.: +65-6681 9688  
Fax: +65-6681 9689

**Slovakia**

GRUNDFOS s.r.o.  
Prievozská 4D 821 09 BRATISLAVA  
Tel.: +421 2 5020 1426  
sk.grundfos.com

**Slovenia**

GRUNDFOS LJUBLJANA, d.o.o.  
Leskoškova 9e, 1122 Ljubljana  
Tel.: +386 (0) 1 568 06 10  
Fax: +386 (0)1 568 06 19  
E-mail: tehnika-si@grundfos.com

**South Africa**

GRUNDFOS (PTY) LTD  
16 Lascelles Drive, Meadowbrook Estate  
1609 Germiston, Johannesburg  
Tel.: (+27) 10 248 6000  
Fax: (+27) 10 248 6002  
E-mail: lgradidge@grundfos.com

**Spain**

Bombas GRUNDFOS España S.A.  
Camino de la Fuentevilla, s/n  
E-28110 Algete (Madrid)  
Tel.: +34-91-848 8800  
Fax: +34-91-628 0465

**Sweden**

GRUNDFOS AB  
Box 333 (Lunnagårdsgatan 6)  
431 24 Mölndal  
Tel.: +46 31 332 23 000  
Fax: +46 31 331 94 60

**Switzerland**

GRUNDFOS Pumpen AG  
Bruggacherstrasse 10  
CH-8117 Fällanden/ZH  
Tel.: +41-44-806 8111  
Fax: +41-44-806 8115

**Taiwan**

GRUNDFOS Pumps (Taiwan) Ltd.  
7 Floor, 219 Min-Chuan Road  
Taichung, Taiwan, R.O.C.  
Tel.: +886-4-2305 0868  
Fax: +886-4-2305 0878

**Thailand**

GRUNDFOS (Thailand) Ltd.  
92 Chaloe Phrakiat Rama 9 Road  
Dokmai, Pravej, Bangkok 10250  
Tel.: +66-2-725 8999  
Fax: +66-2-725 8998

**Turkey**

GRUNDFOS POMPA San. ve Tic. Ltd.  
Sti.  
Gebze Organize Sanayi Bölgesi  
İhsan dede Caddesi  
2. yol 200, Sokak No. 204  
41490 Gebze/ Kocaeli  
Tel.: +90 - 262-679 7979  
Fax: +90 - 262-679 7905  
E-mail: satis@grundfos.com

**Ukraine**

ТОВ "ГРУНДФОС УКРАЇНА"  
Бізнес Центр Європа  
Столичне шосе, 103  
м. Київ, 03131, Україна  
Tel.: (+38 044) 237 04 00  
Fax: (+38 044) 237 04 01  
E-mail: ukraine@grundfos.com

**United Arab Emirates**

GRUNDFOS Gulf Distribution  
P.O. Box 16768  
Jebel Ali Free Zone, Dubai  
Tel.: +971 4 8815 166  
Fax: +971 4 8815 136

**United Kingdom**

GRUNDFOS Pumps Ltd.  
Grovebury Road  
Leighton Buzzard/Beds. LU7 4TL  
Tel.: +44-1525-850000  
Fax: +44-1525-850011

**U.S.A.**

Global Headquarters for WU  
856 Koomey Road  
Brookshire, Texas 77423 USA  
Phone: +1-630-236-5500

**Uzbekistan**

Grundfos Tashkent, Uzbekistan  
The Representative Office of Grundfos  
Kazakhstan in Uzbekistan  
38a, Oybek street, Tashkent  
Tel.: (+998) 71 150 3290 / 71 150 3291  
Fax: (+998) 71 150 3292

<b>93286837 01.2025</b>
-------------------------

ECM: 1413843
--------------

[www.grundfos.com](http://www.grundfos.com)

**GRUNDFOS** 