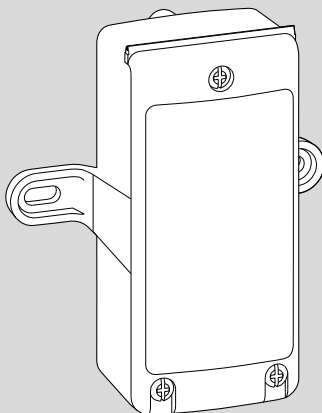


# T2 RF



<b>[bg]</b>	Ръководство за монтаж за специалисти . . . . .	2
<b>[cs]</b>	Návod k instalaci pro odbornou firmu . . . . .	4
<b>[de]</b>	Installationsanleitung für das Fachhandwerk . . . . .	7
<b>[el]</b>	Οδηγίες εγκατάστασης για τον τεχνικό . . . . .	9
<b>[es]</b>	Manual de instalación para el técnico especializado . . . . .	12
<b>[fr]</b>	Notice d'installation pour le professionnel . . . . .	14
<b>[hr]</b>	Upute za instalaciju za instalatere . . . . .	17
<b>[hu]</b>	Szerelési útmutató szakemberek számára . . . . .	19
<b>[nl]</b>	Installatie-instructie voor de installateur . . . . .	22
<b>[nl_BE]</b>	Installatiehandleiding voor de installateur . . . . .	24
<b>[pl]</b>	Instrukcja montażu dla instalatora . . . . .	27
<b>[pt]</b>	Instruções de instalação para técnicos especializados . . . . .	29
<b>[ro]</b>	Instrucțiuni de instalare pentru firma de specialitate . . . . .	32
<b>[sk]</b>	Návod na inštaláciu pre odborných pracovníkov . . . . .	34
<b>[sl]</b>	Navodila za namestitev za serviserja . . . . .	37
<b>[sr]</b>	Uputstvo za instalaciju za specijalizovane servise za grejanje . . . . .	39
<b>[tr]</b>	Yetkili Bayi ve Servis İçin Montaj Kılavuzu . . . . .	42



### 1 Explicarea simbolurilor și instrucțiuni de siguranță

#### 1.1 Explicarea simbolurilor

##### Informații importante



Informațiile importante fără pericole pentru persoane și bunuri sunt marcate prin simbolul afișat Info.

#### 1.2 Instrucțiuni generale de siguranță

##### Indicații privind grupul țintă

Aceste instrucțiuni de instalare se adresează specialiștilor din domeniul instalațiilor de apă, încălzire și electrotehnică.

Trebuie respectate indicațiile incluse în instrucțiuni.

Nerespectarea poate conduce la daune materiale și/sau daune personale și pericol de moarte.

- ▶ Citiți instrucțiunile de instalare (generator termic, regulator pentru instalația de încălzire etc.) anterior instalării.
- ▶ Țineți cont de indicațiile de siguranță și de avertizare.
- ▶ Țineți cont de prevederile naționale și regionale, reglementările tehnice și directive.

##### Utilizarea conform destinației

- ▶ Utilizați produsul exclusiv la reglarea instalațiilor de încălzire.

Orice altă utilizare nu este conform destinației. Daunele apărute în această situație nu sunt acoperite de garanție.

## 2 Date despre produs

### 2.1 Descrierea produsului

Senzorul de temperatură pentru exterior fără cablu T 2 RF comunică prin semnale radio cu Key, care apoi transmite comunicația prin BUS către generatorul de căldură sau unitățile de comandă.

La senzorul de temperatură pentru exterior radio, conectarea se poate efectua numai cu Key unică, deoarece conexiunea radio este criptată.

Temperatura exterioară a senzorului de temperatură pentru exterior fără cablu poate fi prelucrată de unitățile de comandă CR110 RF/RC210 RF.

În continuare, termenul „Unitate de comandă“ se referă la unitatea de comandă menționată aici.

### Posibilități de utilizare

Posibilitățile de utilizare ale unui senzor de temperatură pentru exterior fără cablu corespund celor ale unui senzor de temperatură exterior cu cablu.

Pentru informații suplimentare privind utilizarea senzorilor de temperatură pentru exterior → documentația tehnică a unității de comandă utilizate.

### 2.2 Declarație UE de conformitate simplificată privind echipamentele radio

Prin prezenta, Bosch Thermotechnik GmbH declară faptul că produsul T 2 RF prezentat în prezentele instrucțiuni corespunde tehnologiei echipamentelor radio prezentate în directiva 2014/53/UE.

Textul complet al declarației UE de conformitate este disponibil pe Internet: [www.bosch-thermotechnology.com](http://www.bosch-thermotechnology.com).

### 2.3 Pachet de livrare

#### Figura 1 de la sfârșitul documentului:

- [1] Senzor de temperatură fără cablu pentru exterior T 2 RF
- [2] Documentație tehnică

### 2.4 Technische Daten

Abmessungen (B × H × T)	78 × 92 × 42 mm (→ Bild 2 am Dokumentende)
Übertragungsprotokoll (drahtlos)	X3D-C
Empfängerkategorie	2
Frequenz Bandbreite	868,7 ... 869,2 MHz
Maximale Sendeleistung	10 mW
Temperaturbereich	-20 ... +50 °C
Maximale Reichweite	100 m
Schutzklasse	IP43
Spannungsversorgung	3,6 V LLS14500
Lebensdauer Batterie bei Normalgebrauch	10 Jahre

Tab. 25 Technische Daten

## 3 Instalarea și punerea în funcțiune a senzorului de temperatură fără cablu pentru exterior

### Punerea în funcțiune

- ▶ Introduceți Key în generatorul de căldură (→Figură 6 la sfârșitul documentului).

- ▶ Apăsăți tasta de la nivelul Key (→Figură 7, [4] de la sfârșitul documentului).  
LED de la nivelul Key luminează intermitent galben. Modul Pairing este activat.
- ▶ Setăți întrerupătorul de la nivelul senzorului de temperatură pentru exterior (→Figură 3 și 4 de la sfârșitul documentului).
- ▶ Țineți apăsat butonul de conectare de la senzorul de temperatură pentru exterior (între 3 și 30 secunde) până când începe modul Pairing (→Figură 4, [3] la sfârșitul documentului).  
LED luminează intermitent de două ori.



Dacă se înlocuiește un senzor de temperatură pentru exterior, toți participanții radio (Key și unitate de comandă) trebuie decuplați (Reset) și reconectați.

Pentru a reseta și decupla senzorul de temperatură pentru exterior, butonul de conectare trebuie ținut apăsat mai mult de 30 secunde.



Senzorul de temperatură exterioară poate fi accesat prin intermediul meniului Informații din unitatea de comandă.

#### Locul de instalare

- ▶ Căutați locul de instalare adecvat pentru senzorul de temperatură pentru exterior. În acest sens, țineți cont deFigură 8 până la 9 de la sfârșitul documentului.

#### Legendă la Fig. 10 de la sfârșitul documentului:

- [5] Key  
[R] oglindă

#### Instalare



Înainte de instalare, asigurați-vă că intensitatea semnalului radio de la locul instalării este corespunzătoare.

Pentru a verifica dacă temperatura exterioară este transmisă la unitatea de comandă:

- ▶ Apăsăți scurt tasta senzorului de temperatură pentru exterior (→Figură 4, [3] la sfârșitul documentului).  
Se trimite semnalul de test.
- ▶ La nivelul unității de comandă, citiți dacă temperatura exterioară a fost transmisă (menu **Info** > **Temp. ext.**, → instrucțiunile de utilizare KCR 110 RF/ RC210 RF).

Dacă nu s-a transmis nicio temperatură exterioară:

- ▶ Selectați altă locație de instalare (→Figură 6 până la 9 la sfârșitul documentului).

## 4 Remedierea defecțiunilor

1037 - [baterie slabă]	
Descriere	Măsură
Bateria este consumată. Unitatea de comandă indică temperatura exterioară care a fost înregistrată în ultimele două ore.	Înlocuiți T 2 RF.

Tab. 26

## 5 Protecția mediului și eliminarea ca deșeu

Protecția mediului este unul dintre principiile fundamentale ale grupului Bosch.

Pentru noi, calitatea produselor, rentabilitatea și protecția mediului, ca obiective, au aceeași prioritate. Legile și prescripțiile privind protecția mediului sunt respectate în mod riguros.

Pentru a proteja mediul, utilizăm cele mai bune tehnologii și materiale ținând cont și de punctele de vedere economice.

#### Ambalaj

În ceea ce privește ambalajul, participăm la sistemele de valorificare specifice fiecărei țări, care garantează o reciclare optimă.

Toate ambalajele utilizate sunt nepoluante și reutilizabile.

#### Deșeuri de echipamente

Aparatele uzate conțin materiale de valoare, ce pot fi revalorificate.

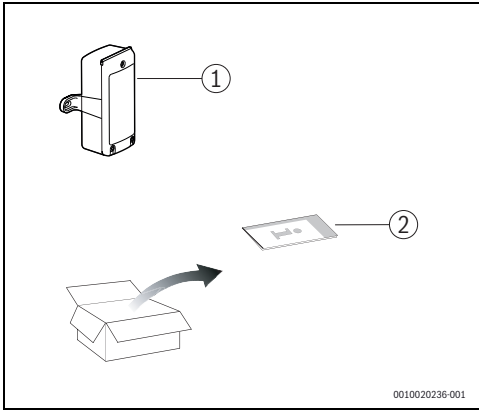
Grupele constructive sunt ușor de demontat. Materialele plastice sunt marcate. În acest fel diversele grupe constructive pot fi sortate și reutilizate sau reciclate.

#### Deșeuri de echipamente electrice și electronice

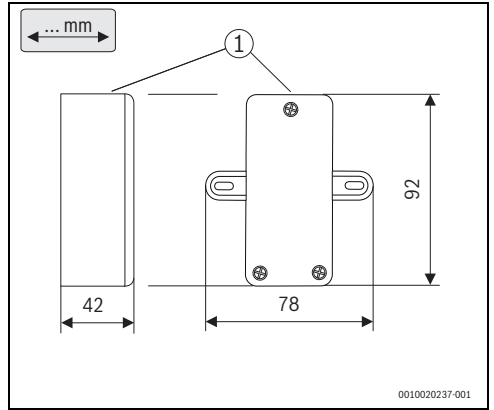


Acest simbol indică faptul că produsul nu trebuie eliminat împreună cu alte deșeuri, ci trebuie dus la un centru de colectare a deșeurilor în scopul tratării, colectării, reciclării și eliminării ca deșeu.

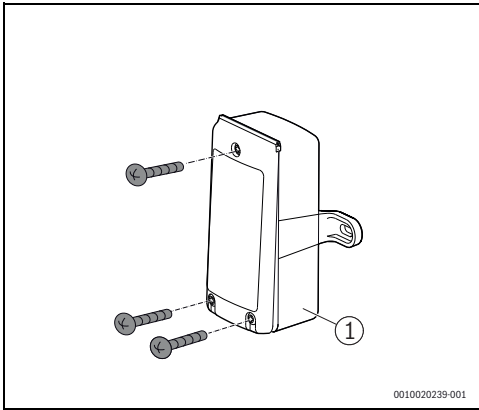
Simbolul este valabil pentru țări cu reglementări privind deșeurile electronice, de ex. "Directiva europeană 2012/19/CE privind deșeurile de echipamente electrice și electronice". Aceste prevederi definesc condițiile-cadru valabile pentru returnarea și reciclarea deșeurilor de echipamente electronice în țările individuale.



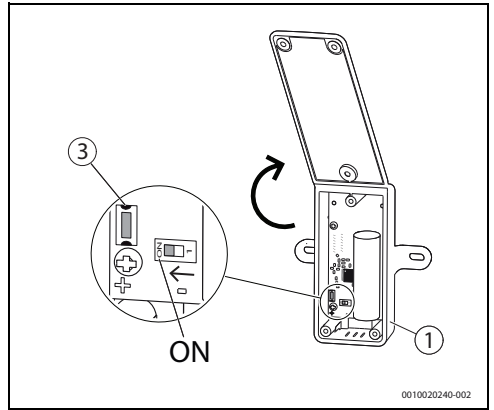
1



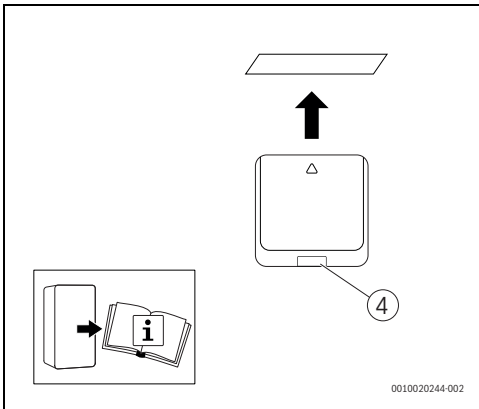
2



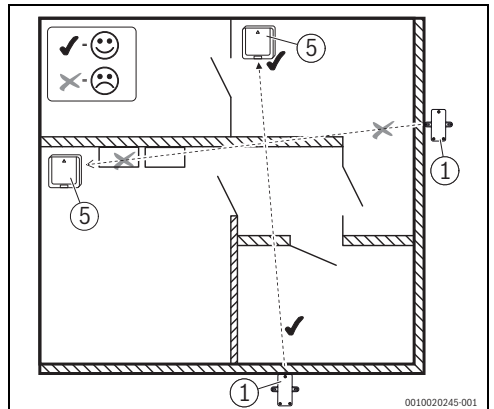
3



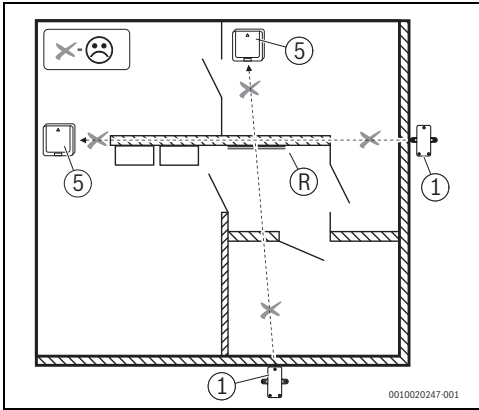
4



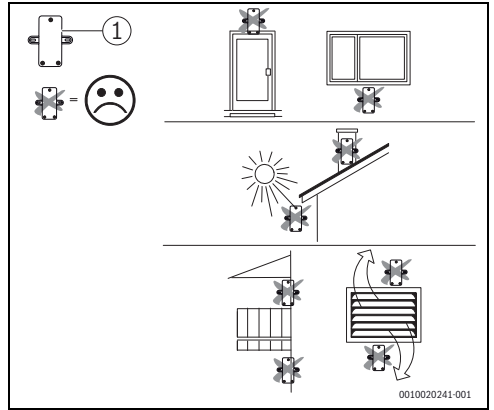
5



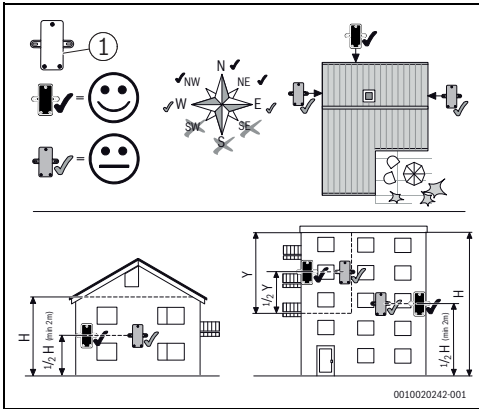
6



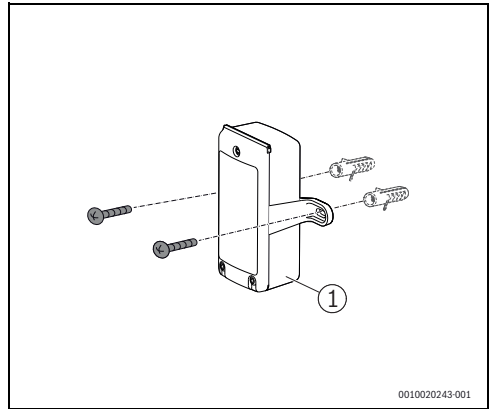
7



8



9



10

Bosch Thermotechnik GmbH  
Sophienstrasse 30-32  
D-35576 Wetzlar  
[www.bosch-thermotechnology.com](http://www.bosch-thermotechnology.com)