

# VOLTAROM

## Manual de utilizare



## Capitolul 1: Ghid de Conducere Sigură a Vehiculului Electric

### Principii de conducere sigură

1. Vehiculele electrice ar trebui utilizate **numai** în zonele permise de autoritățile locale.
2. Acest vehicul a fost certificat de CEE COC CE pentru piața UE.
3. Este interzisă modificarea vehiculului fără autorizație, deoarece poate afecta siguranța și garanția.
4. Este strict interzis să se conducă după consumul de alcool sau droguri!
5. Este interzisă utilizarea telefoanelor portabile sau a altor dispozitive electronice în timpul conducerii pentru a evita distragerea atenției.
6. Înainte de a pleca la drum, vă rugăm să verificați:
  - Circuitul de alimentare al vehiculului și puterea, încărcați dacă este necesar;
  - Funcționarea luminilor și a claxonului;
  - Eficacitatea sistemului de frânare;
  - Dacă presiunea din anvelope este adecvată.

---

### Sfaturi de Siguranță:

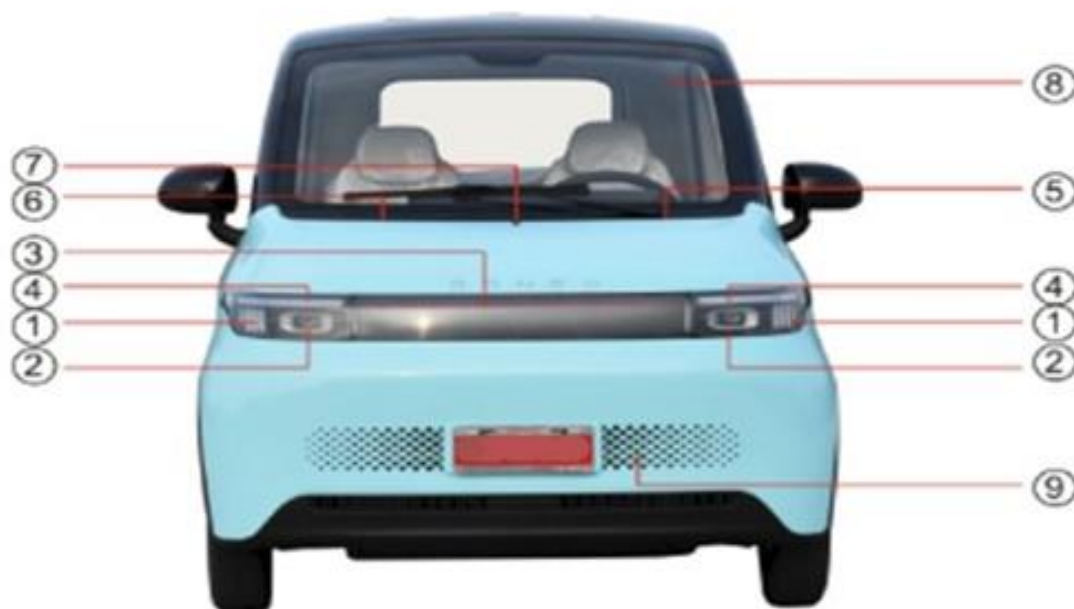
- În orice situație, conducerea în siguranță ar trebui să fie prima prioritate și regulile de circulație trebuie respectate.
- Înțelegeți și stăpâniți caracteristicile acestui vehicul, inclusiv accelerarea și decelerarea, răspunsul frânelor, etc., pentru a face față situațiilor de urgență.
- Întrețineți vehiculul în mod regulat pentru a vă asigura că componentele cheie, cum ar fi bateriile, anvelopele și sistemele de frânare, sunt în stare bună.
- În condiții meteorologice severe, reduceți viteza, măriți distanța față de alți participanți la trafic, folosiți luminile corespunzătoare și îmbunătățiți vizibilitatea.
- Când conduceți acest vehicul, trebuie să purtați centura de siguranță.

---

### Avertisment:

1. Este strict interzis ca apa să pătrundă în componentele electrice, în special în controler; fiți atenți când spălați vehiculul.
2. Când puterea este sub 20%, bateria ar trebui încărcată la timp pentru a evita deteriorarea acesteia.
3. Ștecherul de încărcare nu trebuie atins direct pentru a preveni șocul electric.

## Capitolul 2 Diagrama cvadraciclului Arora S2



1. Semnale de viraj stânga și dreapta
2. Fază lungă și fază scurtă (lumini de întâlnire și drum)
3. Lumini de rulare față (Lumini de zi/poziție față)
4. Lumini de rulare stânga și dreapta (Lumini de poziție laterale)
5. Motor stergator parbriz
6. Admisie/Intrare apă
7. Ieșire/Duză de pulverizare a apei
8. Parbriz
9. Grilă de ventilație

## Diagrama cvadraciclului Arora S2 Partea din spate



1. Reflector
2. Lampă de ceață spate
3. Lampă de marșarier spate
4. Cameră de mers înapoi (cameră video spate)
5. Lampă (lumină) pentru plăcuța de înmatriculare spate
6. Lampă spate stânga
7. Lampă spate dreapta
8. Lampă de rulare spate (Lumină de poziție spate)
9. Parbriz spate (Luneta)

## Diagrama cvadraciului Arora S2 Partea laterala



1. Oglindă retrovizoare (Oglindă laterală)
2. Mâner exterior al portierei (sau Clanță exterioară)
3. Port de încărcare (Mufă de încărcare)
4. Lumină de ușă (sau Lumină din portieră/Lumină de curtoazie)

## Diagrama Parțială a Vehiculului și Descriere (Introducere în Consola Centrală)



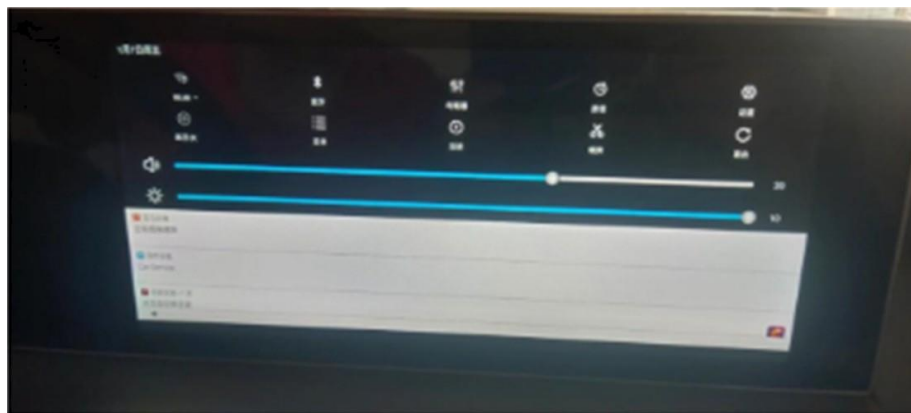
- 1. Comutator Faruri**
  - Oprirea luminilor
  - Dispozitiv de control al farurilor
  - Lumini de poziție și Fază scurtă (Lumină de întâlnire)
- 2. Volan**
- 3. Pedală Frână de Picior**
- 4. Pedală de Accelerație**
- 5. Comutator (Buton) Rotativ pentru Poziția Treptei de Viteză** (Selector de viteză rotativ)
- 6. Comutator de Decuplare a Alimentării Frânei de Picior** (Comutator de întrerupere a alimentării la apăsarea frânei)
- 7. Buton de Pornire/Oprire** (Pornire la o singură atingere)
- 8. Buton de Control al Volumului**
- 9. Buton Rotativ (Potențiometrul) pentru Poziția/Direcția Fluxului de Aer al Aerului Condiționat**
- 10. Buton pentru Aer Cald/Rece al Aerului Condiționat, Buton pentru Luminile de Ceață/Buton Avarie (Dublu Flash)**
- 11. Cârlig**
- 12. Gură de Ventilație Dreapta**
- 13. Grup de Instrumente (Tablou de Bord)**
- 14. Instrument Multimedia**
- 15. Manetă de Acționare a Ștergătorului de Parbriz și a Sistemului de Spălare a Parbrizului**
- 16. Port USB**
- 17. Gură de Ventilație Stânga**
- 18. Gură de Ventilație a Parbrizului**

# VOLTAROM

## Diagrama Parțială a Vehiculului și Descriere (Instrument Multimedia)

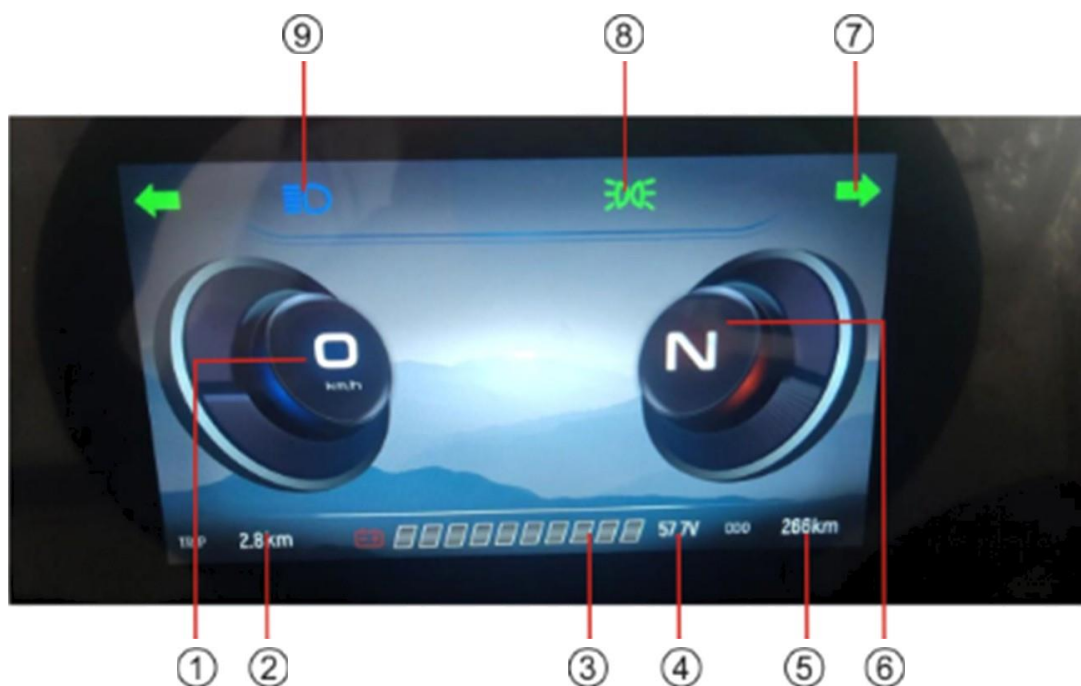


1. Revenire la pagina anterioară
2. Pagina principală (Acasă)
3. Deschidere selecție pagină și ștergere memorie (Opțiuni pentru aplicațiile deschise și ștergerea memoriei)
4. Telefon
5. Canal Radio
6. Setări de sistem
7. Software (Aplicații) APP asociate
8. Afișare calendar și vreme
9. Interfață muzicală simplă



**Notă:** Glisați în jos din partea de sus a interfeței instrumentului (ecranului) pentru a ajusta volumul, luminozitatea și alte funcții asociate.

## Diagrama Parțială a Vehiculului și Descriere (Instrumentul Platformei de Conducere / Instrumentarul de bord)



1. Afișaj Kilometraj (Afișarea vitezei în km/h)
2. Kilometraj parțial (Distanță parcursă subtotală)
3. Bară de afișare a Bateriei (Nivelul de încărcare al bateriei)
4. Afișaj Tensiune (Voltaj)
5. Kilometraj total (Distanță totală parcursă)
6. Afișaj Treaptă de viteză (sau Poziția selectorului de viteză - P/R/N/D)
7. Simbol/Indicator lumini de avarie (Dublu flash)
8. Lumini de drum/Faruri de drum
9. Fază lungă (Faruri de fază lungă)

## Capitolul 3

### Sistemul de Operare și Verificarea Securității

#### **Inspekția de Rutină:**

Înainte de fiecare deplasare, asigurați-vă că efectuați o inspekție cuprinzătoare a vehiculului electric, incluzând, dar fără a se limita la, anvelope, sistemul de frânare, lumini, alimentare, mecanismul de direcție etc., pentru a vă asigura că toate componentele funcționează normal și pentru a garanta siguranța conducerii.

#### **Controlul Direcțional:**

Când rotiți ghidonul/volanul (mecanismul de direcție), operațiunea ar trebui să fie lină, evitând virajele bruște sau rapide pentru a preveni pierderea controlului vehiculului. Când vehiculul este staționar, nu este recomandat să rotiți ghidonul/volanul în mod aleatoriu.

#### **Adaptarea la Drum:**

Când conduceți pe drumuri denivelate sau accidentate, volanul/ghidonul trebuie ținut ferm cu ambele mâini pentru a spori stabilitatea controlului și pentru a preveni pierderea controlului din cauza șocurilor provocate de drum, evitând astfel accidente rutiere.

# VOLTAROM



①

②

1. Schimbare viteza actionare stergatoare
2. Buton activare pompa pentru lichidul de parbriz



③

④

3. Buton de schimbare lumini de drum
4. Buton actionare semnalizare de schimbare directie

5. Pedala de frana
6. Pedala de acceleratie
7. Introducere lichid de parbriz



⑤

⑥



⑦

# VOLTAROM

Trageți în sus maneta de reglare a poziției înainte și înapoi a scaunului pentru a ajusta poziția pe orizontală (față-spate). Trageți în sus maneta de reglare a unghiului spătarului pentru a ajusta unghiul spătarului.



Glisarea Scaunului (sau Șina scaunului)

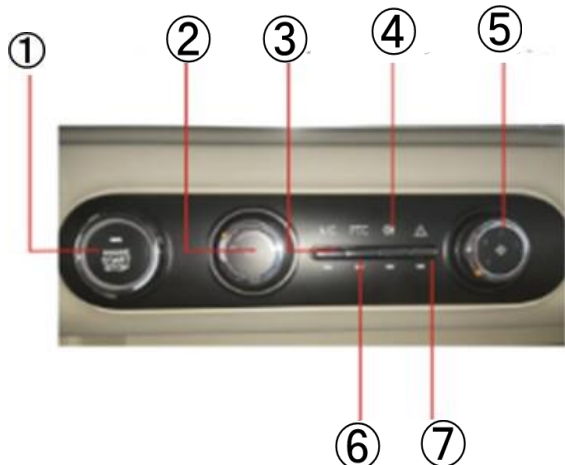
Reglarea Scaunului Înainte și Înapoi



Reglarea Spătarului Scaunului

**Comutatorul de Contact (Contactul/Sistemul de Pornire):** Comutatorul de pornire este situat pe consola centrală și este de tip **pornire la buton** (keyless start).

În condiții de vreme cețoasă sau cu praf și vizibilitate redusă, aprindeți luminile de ceață pentru a preveni accidentele. Atunci când este necesară parcare temporară sau apare un accident, porniți luminile de avarie (dublu flash) la timp.



1. Buton de Contact (Pornire)
2. Volum
3. Răcire (Funcția de Răcire/Aer Condiționat)
4. Lumini de ceață spate
5. Reglarea Volumului de Aer (sau Debitului de Aer)
6. Încălzire
7. Lumini de Avarie (Dublu flash)

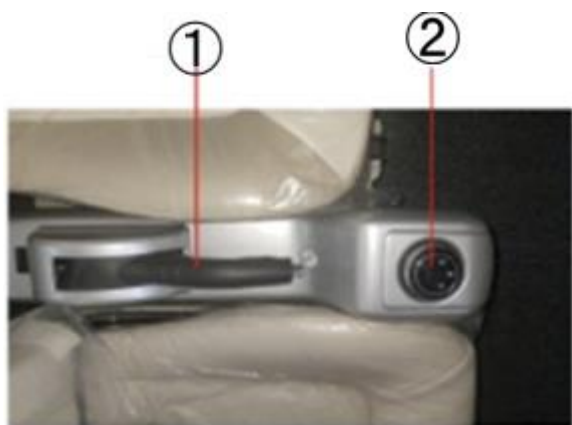
# VOLTAROM

Frâna de parcare (Frâna de mână) este situată între scaunul principal (al șoferului) și cel al pasagerului.

**Blocare (Acționare):** Trageți în sus maneta frânei de parcare, iar roțile din spate sunt blocate, iar vehiculul nu se poate mișca.

**Deblocare (Eliberare):** Când frâna de parcare este în stare blocată (acționată), apăsați și mențineți apăsat butonul de la capătul din față al manetei frânei de mână, ridicați ușor maneta, apoi împingeți maneta în jos până la bază.

1. Frână de parcare (Frână de mână)
2. Selector de viteză (Buton/manetă de schimbare a treptei de viteză)



## Selectorul de viteze al vehiculului

**Indicator Punct Mort (Neutru):** Când butonul rotativ este în poziția "N", indicatorul luminos de Punct Mort "N" se va aprinde.

**Indicator Marșarier:** Când butonul rotativ este în poziția "R", indicatorul luminos de Marșarier "R" se va aprinde.

**Indicator Înainte (Drive):** Când butonul rotativ este în poziția "D", indicatorul luminos de Înainte "D" se va aprinde.

## Ghid de Operare (și Siguranță) a Portului de Încărcare

### **Pregătirea și Procedura de Încărcare**

Când panoul de instrumente indică nivel scăzut de energie (baterie descărcată), utilizatorul ar trebui să se pregătească imediat pentru încărcare. În primul rând, deschideți clapeta portului de încărcare și introduceți cu precizie ștecărul încărcătorului extern în portul de încărcare.

### **Utilizarea Portului de Încărcare**

Portul de încărcare este destinat doar scopurilor de încărcare. Nu îl utilizați pentru testări de putere (test drive) sau alte scopuri care nu țin de încărcare.

### **Avertisment de Siguranță !**

Preveniți scurtcircuitul electric: Este strict interzis copiilor să atingă portul de încărcare. Evitați utilizarea obiectelor metalice sau a degetelor pentru a atinge polii pozitiv și negativ, pentru a preveni scurtcircuiturile electrice, incendiile sau pericolul de electrocutare.

Evitați arsurile pielii: În timpul încărcării, portul de încărcare și cablul de conectare se pot încălzi. Evitați contactul direct cu pielea pentru a preveni arsurile.



**Port de incarcare**

### **Sfaturi de Operare**

- Înainte de a începe încărcarea, asigurați-vă că vehiculul electric este parcat în siguranță și oprit.
- Utilizați încărcătorul furnizat de producătorul original pentru a garanta eficiența și siguranța încărcării.
- După încărcare, asigurați-vă că deconectați încărcătorul și îl depozitați corespunzător pentru a preveni pătrunderea ploii sau a umezelii în interfață.
- (Memento cald: Această mașină folosește un încărcător rapid încorporat. Se recomandă rabatarea scaunelor din spate în timpul încărcării pentru a menține încărcătorul răcoros și ventilat.)

## Ghid de Operare a Comutatorului de Întrerupere a Alimentării

### Starea și Funcția Comutatorului

- **Stare Închisă (Alimentare conectată):** Când comutatorul de întrerupere a alimentării este apăsat (poziția jos), circuitul de alimentare este închis (conectat), iar vehiculul electric poate fi pornit și operat normal.
- **Stare Deconectată (Alimentare întreruptă):** Când comutatorul de întrerupere a alimentării este ridicat în poziția sus, circuitul de alimentare va fi tăiat, iar vehiculul electric nu poate fi pornit. În același timp, aceasta servește și ca o măsură eficientă antifurt.

### Locația Comutatorului de Întrerupere a Alimentării

Comutatorul de întrerupere a alimentării este situat sub consola centrală, pentru acces rapid și operare de către șofer.



Siguranță pentru comutarea alimentării

### Sfaturi de Operare

- Într-o situație de urgență, comutați rapid întrerupătorul de alimentare în poziția deconectat pentru a întrerupe imediat sursa de alimentare și a preveni pericolele de siguranță cauzate de șocul electric sau defecțiunile circuitului.
- Când vehiculul nu este utilizat, este recomandat să lăsați întrerupătorul de alimentare în starea deconectată pentru a economisi energie și a spori efectul antifurt.

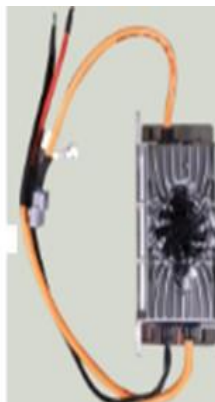
## Încărcătorul:

Utilizați un încărcător de calitate stabilă și cu model corespunzător, care ar trebui să aibă funcții de protecție precum: supraîncărcare, supracurent și supratensiune;

În timpul încărcării, când nivelul de energie este mai mic de 80%, indicatorul luminos roșu al portului de încărcare se va aprinde, iar când nivelul de energie este de 100%, se va aprinde lumina verde a portului de încărcare, indicând faptul că bateria este complet încărcată.



Port de incarcare



Incarcator

## Precauții la Încărcare:

### **Încărcător**

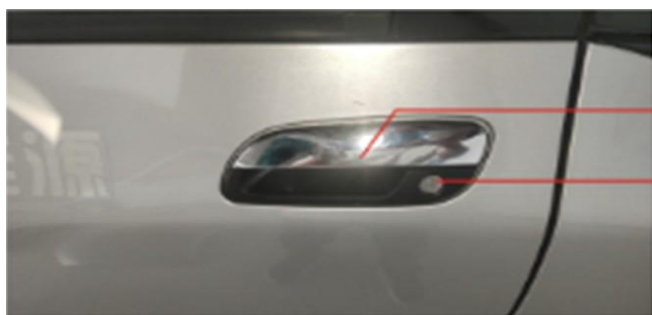
- Bateria unei mașini noi nu este complet încărcată, așadar trebuie încărcată înainte de a o conduce.
- Scoateți cheia și acționați frâna de mână (frâna de parcare) în timpul încărcării.
- Fiecare sesiune de încărcare nu ar trebui să depășească 12 ore.
- Vehiculul ar trebui încărcat o dată pe lună atunci când nu este utilizat sau la doua săptămâni dacă temperatura este sub 10 grade
- Încărcătorul trebuie amplasat într-un loc bine ventilat, ferit de resturi și obiecte inflamabile și explozive, și evitați încărcarea în interior sau într-un mediu umed.
- Este strict interzisă utilizarea încărcătorului pe alte vehicule pentru a încărca întregul vehicul.
- Este interzisă încărcarea vehiculului în locuri ploioase și umede.

# VOLTAROM



## Comutator de Control de la Distanță (Telecomanda):

Apăsați și mențineți apăsat **butonul 1** timp de 3 secunde pentru a deschide ușa din spate (portbagajul), și apăsați și mențineți apăsat **butonul 2** timp de 3 secunde pentru a porni sau a opri vehiculul. Apasa butonul 3 pentru a bloca vehiculul.



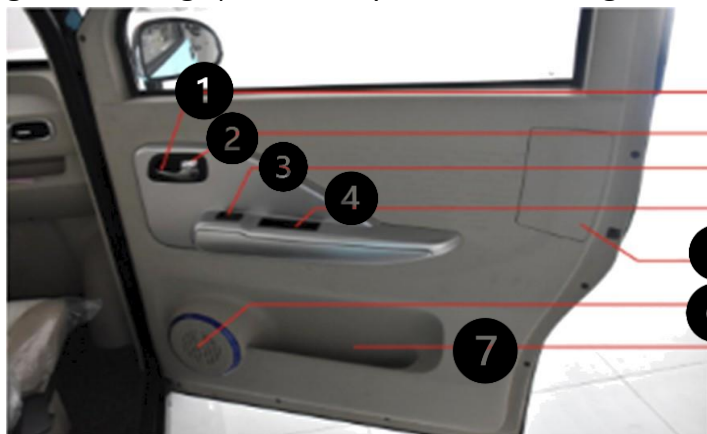
B  
A

## Deblocarea ușii

În primul rând, deblocați vehiculul. Faceți clic pe **butonul de deblocare** de pe telecomandă sau introduceți cheia în **poziția a**, rotiți-o spre dreapta pentru a debloca ușa, și apoi trageți de **mânerul b** pentru a deschide ușa.

## Comutator de Ridicare a Geamului Portierei:

Când vă aflați în interiorul vehiculului, trageți de **mânerul portierei 1** pentru a deschide ușa. Geamurile de pe ambele părți ale vehiculului sunt acționate electric (sunt ridicate și coborâte electric) și sunt operate prin intermediul **comutatorului de ridicare a geamului 2**. Apăsați butonul pentru a coborî geamul; trageți butonul pentru a ridica geamul.



1. Mânerul portierei (Clanța ușii)
2. Siguranța (Penița) de siguranță interioară a portierei
3. Regulatorul geamului mașinii (Macara geam)
4. Cotiera interioară
5. Capacul de acces la placa de blocare (Capacul mecanismului de blocare)
6. Difuzor
7. Compartiment/Buzunar interior al portierei pentru obiecte (sau Compartimentul de depozitare al portierei)

### • **Introducere în Funcțiile Suprafeței Interioare a Portierei Mașinii**

## Ghid de Operare a Conducerii

### Pregătirea înainte de pornire

- Eliberați blocarea de parcare (Frâna de mână) și confirmați că întrerupătorul de alimentare este în poziția închis (conectat).
- Introduceți cheia în contact și rotiți-o în poziția „ON”.
- Reglați selectorul de viteze în poziția „D” și eliberați frâna de parcare.

### Conducerea la vale (la coborâre)

- La coborâre, nu schimbați niciodată în treapta „N” (Punct Mort).
- Evitați frânarea bruscă; în schimb, aplicați frânarea intermitentă pentru a permite plăcuțelor de frână să se răcească și pentru a asigura o performanță constantă a frânării.

### Conducerea în curbe și pe drumuri alunecoase

- Evitați frânarea bruscă pentru a preveni pierderea controlului, mai ales pe drumurile alunecoase sau șerpuite.

### Operațiunea de Parcare

- Rotiți selectorul de viteze pe „N”, opriți contactul și acționați frâna de parcare.

### Avertisment de siguranță la Parcare

- Vehiculele electrice ar trebui parcate pe o suprafață fermă și plană, evitând mediile de parcare înclinate sau instabile.

### Măsuri Antifurt

- Blocați ușile, acționați frâna de mână, scoateți cheia.
- Opriți comutatorul de alimentare.
- Instalați un dispozitiv antifurt de calitate.

### Întreținerea și Siguranța Anvelopelor

- Verificați și reglați presiunea în anvelope (280 KPa față și spate) când sunt reci; inspectați-le pentru perforații, tăieturi sau deteriorări.
- Înlocuiți anvelopele când banda de rulare atinge limita de uzură și verificați alinierea roților dacă banda de rulare se uzează rapid.

### Avertismente privind Presiunea și Siguranța Anvelopelor

- Presiunea incorectă în anvelope poate cauza uzură excesivă și crește riscul de accidente.
- Presiunea scăzută poate duce la desprinderea anvelopei de pe jantă.
- Utilizarea anvelopelor puternic uzate reduce aderența, afectează manevrabilitatea și crește riscul de accidente.

**Respectarea ghidurilor de conducere și întreținere de mai sus sporește semnificativ siguranța și confortul. Pentru orice operațiuni sau întrețineri incerte, se recomandă contactarea echipei de servicii autorizate Geeli Generation Electric**

## Capitolul 4. Îngrijire și Întreținere

**Perioada de întreținere** se bazează pe kilometraj și ghidează revizia periodică. Dacă vehiculul este condus la viteză mare în condiții aspre, creșteți frecvența de întreținere. După reparații majore sau o coliziune, departamentul de întreținere trebuie să inspecteze componentele cheie și să înlocuiască piesele deteriorate pentru a asigura siguranța.

### **Metoda de întreținere:**

Uleiul de transmisie al punții spate trebuie înlocuit la fiecare 2.000 de kilometri.

Deschideți **șurubul 1** pentru a lăsa uleiul de transmisie să se scurgă și strângeți **șurubul 1**.

Deschideți **șurubul 2** și injectați aproximativ 150 \ ml de ulei de transmisie 85W90GL-4

După umplere, strângeți **șurubul 2**.



## Întreținerea Vehiculului Electric și Sfaturi de Siguranță

### **Sfaturi Importante:**

Pentru a asigura siguranța și fiabilitatea, modificările sunt interzise. Utilizați numai piese originale sau certificate în timpul întreținerii. Piesele nestandard sau de calitate slabă pot compromite performanța și siguranța.

### **Avertisment de Siguranță:**

Înainte de întreținere sau reparații, opriți alimentarea, parcați vehiculul pe un teren plat și stabil și asigurați vehiculul pentru a garanta siguranța personală.

### **Precauții la Întreținere:**

1. Dacă vehiculul este parcat pentru mai mult de o lună, în special iarna, efectuați o întreținere amănunțită, inclusiv verificarea anvelopelor și a bateriilor pentru a preveni deteriorarea.
2. Întreținerea și reparațiile ar trebui efectuate de profesioniști, cu excepția cazului în care șoferul sau proprietarul deține instrumentele, manualele și expertiza corespunzătoare.

# VOLTAROM

Pentru siguranță, utilizați centre de service autorizate.

3. În condiții de umiditate sau praf, scurtați ciclul de întreținere pentru a menține vehiculul în stare bună.
4. Conducerea frecventă pe teren accidentat provoacă uzură suplimentară. Întreținerea profesională periodică asigură performanțe optime.

**Respectarea ghidurilor de mai sus ajută la menținerea stării optime a vehiculului electric, prelungeste durata de viață a acestuia și asigură siguranța utilizatorului. Pentru orice probleme tehnice sau necesități de întreținere, vă rugăm să contactați echipa de servicii autorizată Geeli Generation Electric**

## Întreținerea și Îngrijirea Bateriei:

### Tipul Bateriei:

Baterie plumb-acid etanșă, fără întreținere

### Note Importante:

- Nu deschideți capacul superior: Capacul superior al electrolitului bateriei plumb-acid etanșe este conceput pentru a fi nedetașabil, așadar nu încercați să îl deschideți.
- Depozitare pe termen lung: Încărcați complet bateria, apoi scoateți-o din vehicul și depozitați-o într-un mediu răcoros, ventilat și uscat.
- Tratarea coroziunii: Imediat ce se constată coroziune pe bornele bateriei, deconectați sursa de alimentare. Se recomandă utilizarea apei fierbinți pentru a clăti părțile corodate.

### Instrucțiuni de Siguranță pentru Dezasamblare și Asamblare:

- Operare cu alimentarea oprită: Înainte de a dezambla sau instala bateria, asigurați-vă că opriți contactul și întrerupeți sursa de alimentare.
- Ordine corectă: La dezamblare, deconectați mai întâi cablul de conectare al polului negativ; la instalare, conectați mai întâi polul pozitiv și apoi polul negativ. Nu uitați să nu inversați ordinea polilor pozitiv și negativ pentru a evita scurtcircuitul sau deteriorările.

### Sfaturi de Întreținere:

- Verificați regulat etanșeitarea bornelor bateriei pentru a vă asigura că conexiunea este fermă și nu este slăbită.
- Păstrați bateria și împrejurimile sale curate pentru a preveni acumularea prafului și a impurităților.
- Verificați regulat tensiunea bateriei pentru a vă asigura că este într-o stare optimă și încărcați-o atunci când este necesar.

**Respectarea ghidurilor de mai sus va ajuta la prelungirea duratei de viață a bateriei și va asigura că sistemul electric al vehiculului este stabil și fiabil.**

## Ghid de Întreținere și Îngrijire a Sistemului de Frânare Hidraulică

### Inspekția și strângerea periodică

- **Piulița tije de împingere a frânei de picior:** După fiecare 2.000 de kilometri de condus, piulița tije de împingere a frânei de picior ar trebui verificată și strânsă pentru a se asigura că este în poziția corectă, evitând astfel afectarea efectului de frânare din cauza slăbirii.

### Inspekția și reumplerea cu lichid hidraulic

- **Lichidul hidraulic din rezervor:** Verificați regulat nivelul lichidului hidraulic din rezervor pentru a vă asigura că nivelul nu este mai mic de 2/3 din capacitatea rezervorului.

1. **Inspekția periodică:** Pe lângă piesele specifice menționate mai sus, întregul sistem de frânare hidraulică ar trebui inspectat periodic, inclusiv furtunurile de frână, discurile de frână, plăcuțele de frână etc., pentru a vă asigura că nu există scurgeri, uzură sau deteriorări.
2. **Întreținerea profesională:** Se recomandă efectuarea unei inspekții profesionale cuprinzătoare cel puțin o dată pe an, realizată de tehnicieni calificați, pentru a asigura starea generală de sănătate a sistemului de frânare.
3. **Testarea performanței de frânare:** În timpul conducerii zilnice, acordați atenție sensibilității plăcii de frână și modului în care procesul de frânare este lin. Dacă se constată orice anomalie, aceasta ar trebui verificată la timp.
4. **Reacția la mediul înconjurător:** În condiții meteorologice extreme, cum ar fi ploaia și zăpada, sistemul de frânare ar trebui verificat mai frecvent pentru a preveni pătrunderea umezelii și reducerea performanței de frânare.



Rezervor lichid de frana

Locatie rezervor

## Capitolul 5

### Depozitarea și Repornirea Vehiculului

#### Pregătirea pentru Depozitarea pe Termen Lung

- **Pre-tratare:** Dacă intenționați să parcați vehiculul electric pentru o perioadă lungă de timp, cum ar fi în timpul perioadei de inactivitate pe timp de iarnă, trebuie să efectuați o întreținere prealabilă înainte de depozitare pentru a evita defecțiunile mecanice sau deteriorările cauzate de neutilizare.
- **Înlocuirea lubrifiantului:** Schimbați uleiul de transmisie al punții spate pentru a asigura lubrifierea și protecția sistemului de transmisie.
- **Protecție împotriva prafului:** Folosiți o husă auto pentru a acoperi vehiculul electric, izolându-l de praf și umiditate.

#### Inspekția și Întreținerea înainte de Repornire

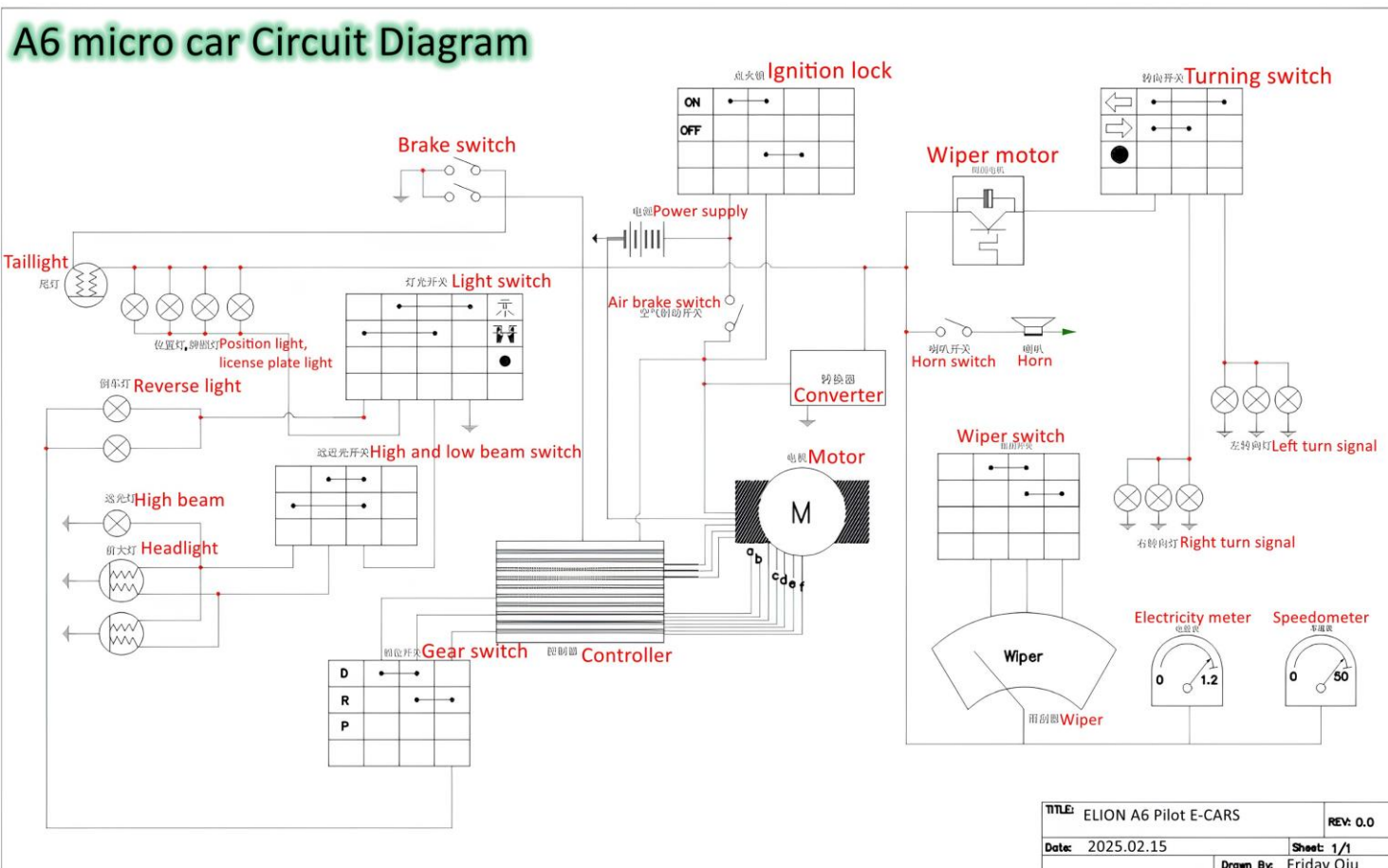
- **Încărcarea bateriei:** Verificați nivelul de energie al bateriei și încărcați-o dacă este necesar pentru a vă asigura că bateria este complet încărcată.
- **Verificarea uleiului de transmisie:** Dacă vehiculul electric a fost depozitat pentru mai mult de 4 luni, se recomandă înlocuirea uleiului de transmisie al punții pentru a vă asigura că sistemul de transmisie este în cea mai bună stare.
- **Inspekție completă:** Înainte de reactivare, finalizați toate elementele de inspekție de siguranță, incluzând, dar fără a se limita la anvelope, frâne, lumini, sisteme de direcție etc.
- **Verificare prin test drive:** Într-o zonă cu trafic redus, efectuați un scurt test drive la viteză mică pentru a verifica dacă diferitele funcții ale vehiculului electric sunt normale și pentru a asigura siguranța.

## Capitolul 6

### Identificarea Vehiculului

**Plăcuța Nominală a Vehiculului:** Plăcuța nominală a vehiculului este fixată pe partea dreaptă, sub scaunul șoferului, și conține informații importante despre vehicul, incluzând, dar fără a se limita la:

- **Numărul Cadruului Vehiculului (VIN):** Un număr de serie care identifică în mod unic vehiculul și este utilizat pentru înmatriculare, asigurare și evidența întreținerii.
- **Model:** Un model specific care ajută la identificarea tipului și configurației vehiculului.
- **Marcă:** Numele mărcii producătorului.
- **Masa Vehiculului:** Greutatea totală a vehiculului, incluzând greutatea acestuia atunci când este echipat standard, dar fără pasageri sau încărcătură.
- **Model Motor:** Modelul specific al motorului instalat.



# VOLTAROM



**VOLTAROM**