

**NOKIA**

# **Nokia 230**

**Ръководство на потребителя**

## Съдържание

<b>1</b>	<b>За това ръководство на потребителя</b>	<b>4</b>
<b>2</b>	<b>Първи стъпки</b>	<b>5</b>
	Клавиши и части . . . . .	5
	Настройване и включване на телефона . . . . .	6
	Зареждане на телефона . . . . .	9
	Клавиатура . . . . .	9
<b>3</b>	<b>Повиквания, контакти и съобщения</b>	<b>11</b>
	Повиквания . . . . .	11
	Контакти . . . . .	11
	Изпращане на съобщения . . . . .	12
<b>4</b>	<b>Персонализиране на телефона</b>	<b>13</b>
	Промяна на мелодиите . . . . .	13
	Промяна на изгледа на началния екран . . . . .	13
	Профили . . . . .	13
	Добавяне на преки пътища . . . . .	13
<b>5</b>	<b>Камера</b>	<b>15</b>
	Снимки и видеоклипове . . . . .	15
<b>6</b>	<b>Часовник, календар и калкулатор</b>	<b>16</b>
	Ръчно настройване на часа и датата . . . . .	16
	Алармен часовник . . . . .	16
	Календар . . . . .	16
	Калкулатор . . . . .	16
<b>7</b>	<b>Изпразване на телефона</b>	<b>17</b>
	Премахване на лично съдържание от телефона . . . . .	17

<b>8</b>	<b>Информация за продукта и безопасността</b>	<b>18</b>
	За вашата безопасност . . . . .	18
	Спешни повиквания . . . . .	20
	Грижи за устройството . . . . .	21
	Рециклиране . . . . .	21
	Знак със зачеркнат контейнер . . . . .	22
	Информация за батерията и зарядното устройство . . . . .	22
	Малки деца . . . . .	24
	Медицински устройства . . . . .	24
	Имплантирани медицински устройства . . . . .	24
	Слух . . . . .	25
	Защита на устройството от опасно съдържание . . . . .	25
	Превозни средства . . . . .	25
	Потенциално взривоопасни среди . . . . .	25
	Информация за сертифициране . . . . .	26
	Информация за управлението на правата върху електронното съдържание . . . . .	27
	Авторски права и други бележки . . . . .	27

## 1 За това ръководство на потребителя

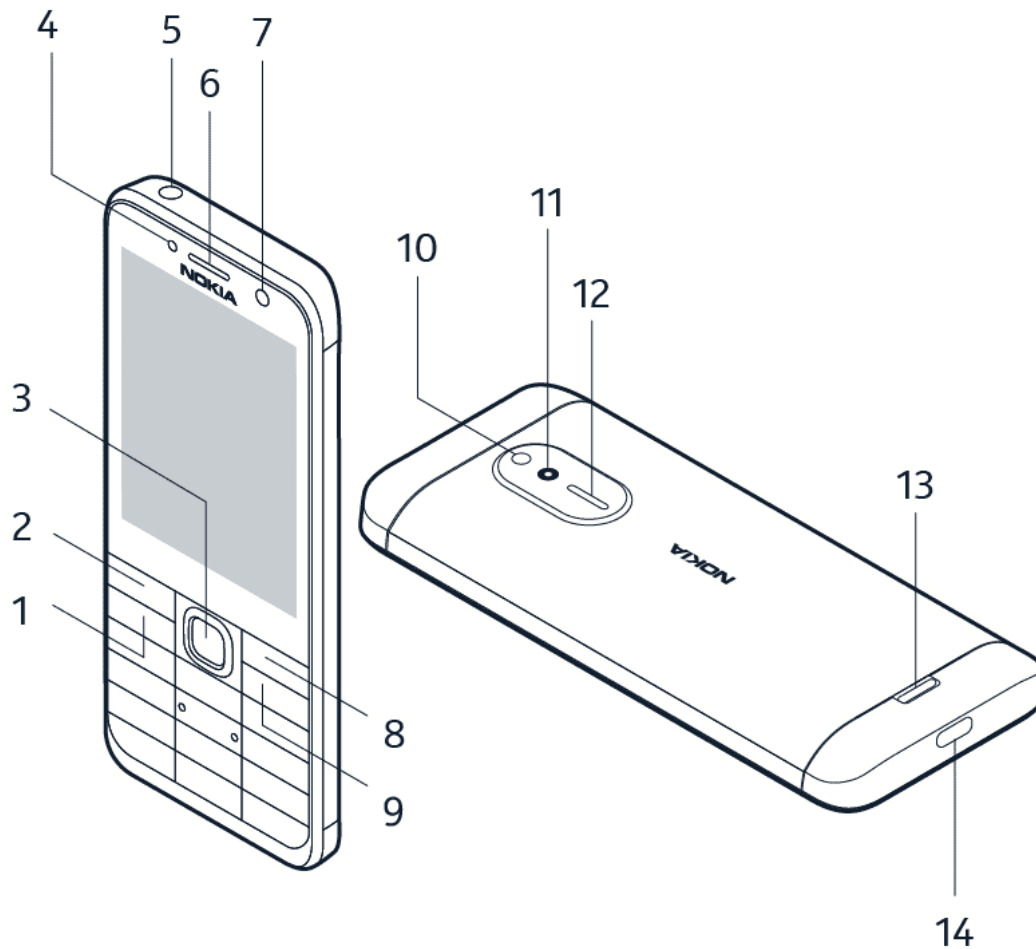


**Важно:** За важна информация относно безопасното използване на вашето устройство и батерия прочетете „Информация за продукта и безопасността“, преди да използвате устройството. За да разберете как да започнете да използвате новото си устройство, прочетете ръководството на потребителя.

## 2 Първи стъпки

### КЛАВИШИ И ЧАСТИ

#### Вашият телефон



Това ръководство на потребителя важи за следния модел: TA-1609.

- |                         |                                      |
|-------------------------|--------------------------------------|
| 1. Клавиш за повикване  | 8. Десен клавиш за избор             |
| 2. Ляв клавиш за избор  | 9. Клавиш за захранване/край         |
| 3. Клавиш за превъртане | 10. Фенерче                          |
| 4. Светкавица           | 11. Камера                           |
| 5. Конектор за слушалки | 12. Високоговорител                  |
| 6. Слушалка             | 13. Слот за отваряне на задния капак |
| 7. Предна камера        | 14. USB конектор                     |

Някои от аксесоарите, споменати в това ръководство на потребителя, като зарядно устройство, слушалки или кабел за данни, може да се продават отделно.



**Забележка:** Можете да настроите телефона да пита за код за защита. Изберете **Меню** > **Настройки** > **Защита** > **Защ. клав.** > **OK** и въведете код. Имайте предвид обаче, че трябва да запомните кода, тъй като HMD Global не може да го разкрие, нито заобиколи.

### Части и конектори, магнетизъм

Не свързвайте към продукти, които създават изходен сигнал, тъй като това може да повреди устройството. Не свързвайте никакви източници на напрежение към аудиоконектора. Ако свържете към аудиоконектора външно устройство или слушалки, различни от одобрените за използване с това устройство, обърнете специално внимание на силата на звука.

Някои части на устройството са магнитни. Устройството може да привлече метални предмети. Не поставяйте кредитни карти или други карти с магнитна лента близо до устройството за дълго време, тъй като те може да бъдат повредени.

## НАСТРОЙВАНЕ И ВКЛЮЧВАНЕ НА ТЕЛЕФОНА



**Забележка:** Предварително инсталираният системен софтуер и приложения използват значителна част от паметта.

### Nano-SIM

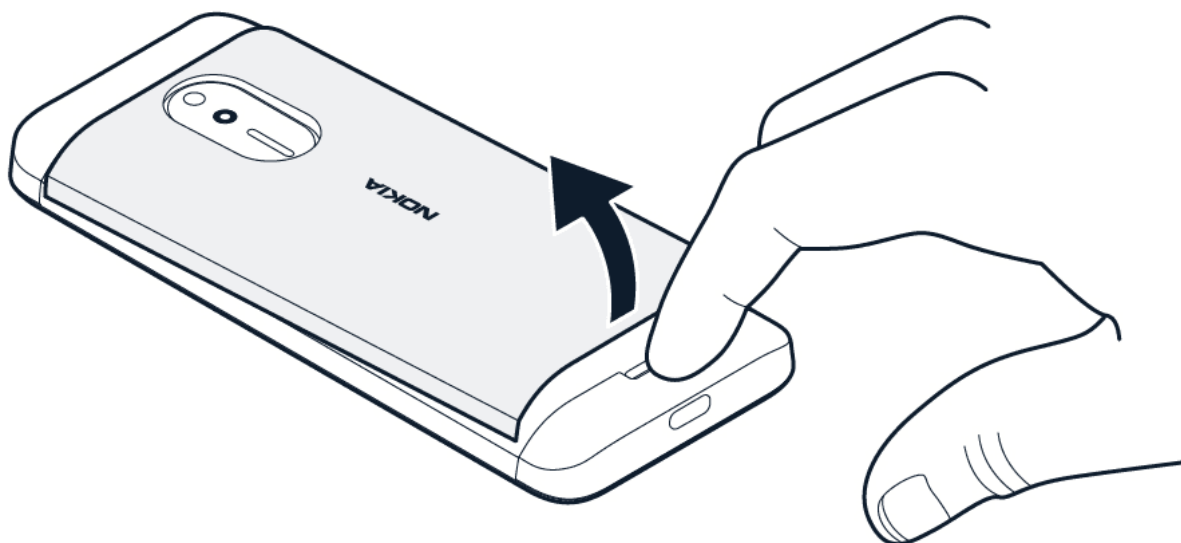


**Важно:** Това устройство е проектирано да се използва само с nano-SIM карта. Използването на несъвместими SIM карти може да повреди картата или устройството, както и данните, съхранявани в картата.



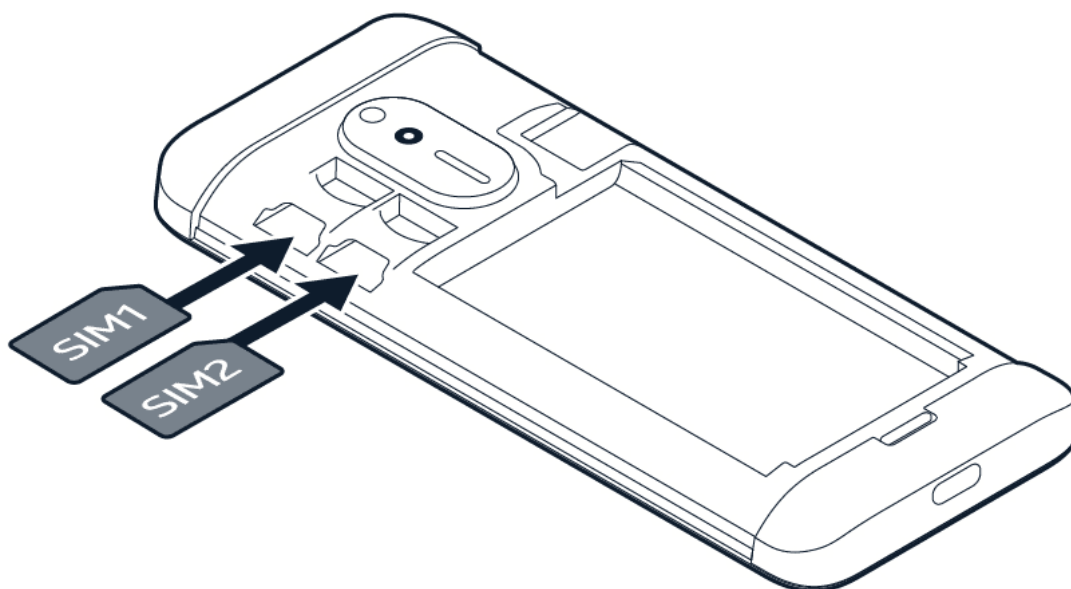
**Забележка:** Преди да свалите капачите, изключете устройството и разкачете зарядното устройство и всяко друго свързано устройство. Не докосвайте електронните компоненти, докато сменяте панелите. Винаги съхранявайте и ползвайте устройството с поставени панели.

### Отваряне на задния капак



1. Поставете нокътя си в малкия процеп на гърба на телефона, повдигнете и махнете капака.
2. Ако батерията е в телефона, повдигнете я и я извадете.

### Поставяне на SIM картите



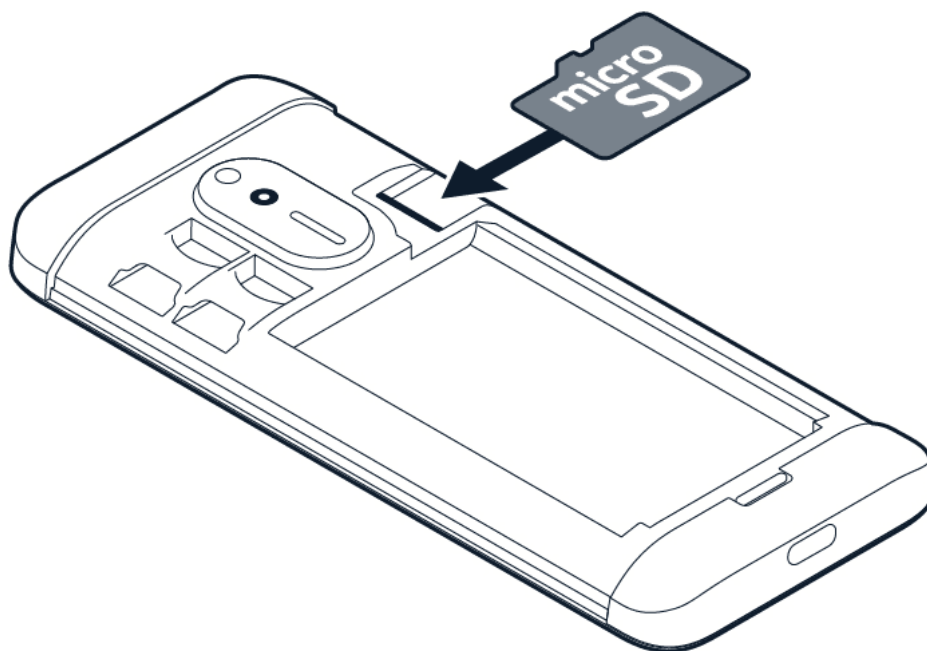
1. Плъзнете SIM картата в слота за SIM карта.
2. Ако имате телефон с две SIM карти, плъзнете втората SIM карта в слота за SIM2.

И двете SIM карти са достъпни едновременно, когато устройството не се използва, но когато едната SIM карта е активна, например при провеждане на разговор, другата може да е недостъпна.



**Съвет:** За да разберете дали вашият телефон може да използва 2 SIM карти, вижте етикета на кутията за продажба. Ако в етикета има 2 IMEI кода, вашият телефон е с две SIM карти.

### Поставяне на картата с памет



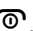
1. Плъзнете картата с памет в слота за карта с памет.
2. Поставете батерията на мястото ѝ.
3. Поставете отново задния капак.

Използвайте само съвместими карти с памет, одобрени за употреба с това устройство. Несъвместимите карти може да повредят картата и устройството, както и данните, съхранявани в картата.



**Съвет:** Използвайте бърза, до 32 GB microSD карта с памет от известен производител.

## Включване на телефона

Натиснете и задръжте .

## ЗАРЕЖДАНЕ НА ТЕЛЕФОНА

Батерията ви е частично заредена от завода, но може да се наложи да я зарядите отново, преди да можете да използвате телефона.

### Зареждане на батерията

1. Включете зарядното устройство в електрически контакт.
2. Включете го в телефона. Когато приключите, изключете зарядното устройство от телефона и след това – от електрическия контакт.

Ако батерията е напълно разредена, може да минат няколко минути, преди да се покаже индикаторът за зареждане.




**Съвет:** Когато не разполагате с електрически контакт, можете да зареждате телефона през USB порт. Ефективността на захранването при зареждане през USB варира значително, поради което може да е необходимо повече време за стартиране на зареждането и устройството да започне да функционира.

## КЛАВИАТУРА

### Използване на клавишите на телефона

- За да видите приложенията и функциите на вашия телефон, на началния екран изберете **Меню**.
- За да отидете до приложение или функция, натиснете клавиша за превъртане нагоре, надолу, наляво или надясно. За да отворите приложението или функцията, натиснете клавиша за превъртане.
- Ако сте избрали увеличения изглед на менюто, натиснете клавиша за превъртане нагоре или надолу, за да отидете до приложение или функция. За да отворите приложението или функцията, натиснете клавиша за превъртане.

### Заклучване на клавиатурата

За да заключите клавишите, изберете **Отиди в** > **Заклч.клавиат.** За да отключите клавишите, натиснете  и изберете **Отключи**.

## Писане с помощта на клавиатурата

Натиснете съответния клавиш няколко пъти, докато се покаже желаната буква.

За интервал натиснете **0**.

За да въведете специален или пунктуационен знак, натиснете клавиша със звездичка или, ако използвате текст с предсказване, натиснете и задръжте клавиша #.

За превключване между малки и големи букви натиснете **#** няколко пъти.

За да въведете цифра, натиснете и задръжте клавиш с цифра.

## 3 Повиквания, контакти и съобщения

### ПОВИКВАНИЯ

#### Осъществяване на повикване

Научете как да извършите повикване с новия си телефон.

1. Въведете телефонния номер. За да въведете знака +, използван при международни повиквания, натиснете двукратно \*.
2. Натиснете клавиша за повикване. Ако бъдете попитани, изберете коя SIM карта да се използва.
3. За да приключите обаждането, натиснете клавиша за край.

#### Отговаряне на повикване

Натиснете .

### КОНТАКТИ

#### Добавяне на контакт

1. Изберете **Меню** > **Контакти** > **Добавяне на контакт**.
2. Изберете къде да запаметите контакта.
3. Въведете име и изберете **OK**.
4. Въведете номера и изберете **OK**.

#### Запис на контакт от списъка с обажданията

1. Изберете **Меню** > **Дневник на повикванията** и изберете типа на повикването.
2. Превъртете до номера, който искате да запаметите, и изберете **Опции** > **Запис**.
3. Изберете къде да запаметите контакта.
4. Добавете данните за контакт и изберете **OK**.

## Повикване на контакт

Можете да се обаждате на контакт директно от списъка с контакти.

Изберете **Меню** > **Контакти** > **Имена**, превъртете до контакта, на който искате да се обадите, и натиснете клавиша за повикване.

## ИЗПРАЩАНЕ НА СЪОБЩЕНИЯ

### Писане и изпращане на съобщения

1. Изберете **Меню** > **Съобщения** > **Писане на съобщение**.
2. Въведете телефонен номер или изберете **Добавяне** и добавете получател от списъка с контакти.
3. Напишете съобщението.
4. За да вмъкнете символи в съобщението, натиснете \*.
5. Изберете **Изпращане**. Ако бъдете попитани, изберете коя SIM карта да се използва.

## 4 Персонализиране на телефона

### ПРОМЯНА НА МЕЛОДИИТЕ

#### Задаване на нови мелодии

1. Изберете **Меню** > **Настройки** > **Настройки на тона**.
2. Изберете мелодията, която искате да промените, и изберете за коя SIM карта да бъде променена, ако бъдете попитани.
3. Превъртете до мелодията, която искате, и изберете **ОК**.

### ПРОМЯНА НА ИЗГЛЕДА НА НАЧАЛНИЯ ЕКРАН

#### Избор на нов тапет

1. Изберете **Меню** > **Настройки** > **Настр. дисплей** > **Тапет**.
2. Изберете **По подразбиране**, за да изберете от предварително определени тапети, или **Снимки**, за да изберете снимка от телефона или картата с памет.
3. Превъртете до тапета, който искате, и изберете **Избор**.

### ПРОФИЛИ

#### Задаване на профил

Има няколко профила, които можете да използвате при различни ситуации. Има например безшумен профил за случаите, когато звуците не трябва да се чуват, и профил за открито със силни мелодии.

1. Изберете **Меню** > **Настройки** > **Профили**.
2. За да настроите профил, превъртете до него и изберете **Избор** > **Промени**. Променете настройките, които желаете.
3. За да зададете профил, превъртете до него и изберете **Избор** > **Активиране**.

### ДОБАВЯНЕ НА ПРЕКИ ПЪТИЩА

Можете да добавяте преки пътища към различни приложения и настройки на началния екран.

## Редактиране на настройки "Отиди на настр."

В долния ляв край на началния екран се намира **Отиди на**, който съдържа преки пътища към различни приложения и настройки. Изберете преките пътища, които са ви най-удобни.

1. Изберете **Меню** > **Настройки** > **Към настройките**.
2. Изберете **Избери опции**.
3. Превъртете до всеки пряк път, който искате да имате в списъка, и изберете **Марк**.
4. Изберете **Готово** > **Да**, за да запазите промените.

Можете също да реорганизирате списъка си.

1. Изберете **Подреди**.
2. Превъртете до елемента, който искате да преместите, изберете **Премст.** и мястото, където искате да го преместите.
3. Изберете **Назад** > **ОК**, за да запазите промените.

## 5 Камера

### СНИМКИ И ВИДЕОКЛИПОВЕ




#### Правене на снимка

1. Изберете **Меню** > **Камера**.
2. За да увеличите или намалите мащаба, превъртете нагоре или надолу.
3. За да направите снимка, изберете **Заснемане**.

За да видите снимката, която току-що сте направили, на началния екран изберете **Меню** > **Снимки** > **Заснета снимка**.

#### Запис на видео

**Забележка:** Може да е необходимо да поставите карта с памет, за да записвате видео.

1. За да включите видеокамерата, изберете **Меню** > **Камера** и превъртете до .
2. За да започнете заснемането, изберете .
3. За да спрете заснемането, изберете .

За да видите видеото, което току-що сте записали, на началния екран изберете **Меню** > **Видеоклипове** > **Заснети видеоклипове**.

## 6 Часовник, календар и калкулатор

### РЪЧНО НАСТРОЙВАНЕ НА ЧАСА И ДАТАТА

#### Промяна на часа и датата

1. Изберете **Меню** > **Настройки** > **Сверяване на времето**.
2. Изберете **Авто сверяване на дата и час** > **Изкл.**
3. Изберете **Часовник** > **Задай час** и въведете часа.
4. Изберете **Сверяване на датата** и въведете датата.

### АЛАРМЕН ЧАСОВНИК

#### Настройване на аларма

1. Изберете **Меню** > **Будилник**.
2. Изберете аларма и въведете часа и други подробности.

### КАЛЕНДАР

#### Добавяне на събитие в календара

1. Изберете **Меню** > **Календар**.
2. Превъртете до дата и изберете **Опции** > **Доб. напомняне**.
3. Въведете име на събитието и изберете **ОК**.
4. Изберете дали да добавите аларма към събитието и изберете **ОК**.

### КАЛКУЛАТОР

#### Използване на калкулатора

1. Изберете **Меню** > **Калкулатор**.
2. Въведете първото число от изчислението си, използвайте клавиша за превъртане, за да изберете действието, и въведете второто число.
3. Изберете **Резулт.**, за да получите резултата от изчислението.

Изберете **Изтрий**, за да изчистите полетата за числа.

## 7 Изпразване на телефона

### ПРЕМАХВАНЕ НА ЛИЧНО СЪДЪРЖАНИЕ ОТ ТЕЛЕФОНА

Ако си купите нов телефон или по друга причина искате да изхвърлите или рециклирате телефона си, ето как да премахнете личните си данни и съдържание. Обърнете внимание, че вие носите отговорност за премахване на личното съдържание.

#### Възстановяване на фабричните настройки

1. За да нулирате телефона до първоначалните настройки, изберете **Меню > Настройки > Възстановяване на фабричните настр. > Пълно възстановяване (изтриване на данни)**.
2. Изберете **Продължаване**.

## 8 Информация за продукта и безопасността

### ЗА ВАШАТА БЕЗОПАСНОСТ

Прочетете тези лесни инструкции. Неспазването им може да бъде опасно или в противоречие с местните закони и разпоредби. За повече информация прочетете пълното ръководство на потребителя.

### ИЗКЛЮЧВАНЕ В ОБЛАСТИ С ОГРАНИЧЕНИЯ



Изключвайте устройството, когато използването на мобилни устройства не е позволено или когато то може да причини смущения или опасност, например във въздухоплавателни средства, в болници или в близост до медицинско оборудване, гориво, химични вещества или взривоопасни райони. Спазвайте всички инструкции в областите с ограничения.

### НА ПЪРВО МЯСТО Е БЕЗОПАСНОСТТА ПО ПЪТИЩАТА



Спазвайте всички местни закони. Ръцете ви винаги трябва да са свободни, за да управлявате автомобила, докато шофирате. Вашият първи приоритет при шофиране трябва да бъде безопасността на пътя.

## СМУЩЕНИЯ



Всички безжични устройства се влияят от смущения, които могат да влошат работата им.

## ОТОРИЗИРАН СЕРВИЗ



Само оторизиран сервизен персонал може да монтира и ремонтира този продукт.

## БАТЕРИИ, ЗАРЯДНИ УСТРОЙСТВА И ДРУГИ АКСЕСОАРИ



Използвайте само батерии, зарядни устройства и други аксесоари, одобрени от HMD Global Оу за употреба с това устройство. Не свързвайте несъвместими продукти.

## ПАЗЕТЕ УСТРОЙСТВОТО СУХО



Ако устройството ви е водоустойчиво, проверете IP класа му на защита в техническите спецификации на устройството за по-подробни указания.

## ПРЕДПАЗВАЙТЕ СЛУХА СИ



За да избегнете евентуално увреждане на слуха, не слушайте продължително време при силен звук. Бъдете внимателни, когато държите устройството близо до ухото си, докато се използва високоговорителят.

## СПЕШНИ ПОВИКВАНИЯ



**Важно:** Не може да се гарантира връзка при всички условия. Никога не разчитайте единствено на безжичен телефон за крайно необходими комуникации, като бърза медицинска помощ.

Преди да се обадите:

- Включете телефона.
  - Ако екранът и клавишите на телефона са заключени, отключете ги.
  - Преместете се на място с достатъчна сила на сигнала.
1. Натиснете клавиша за край няколко пъти, докато се покаже началният екран.
  2. Въведете официалния номер за спешни повиквания за текущото ви местоположение. Номерата за спешни повиквания се различават според региона.
  3. Натиснете клавиша за повикване.
  4. Предайте необходимата информация колкото е възможно по-точно. Не прекратявайте разговора, докато не получите разрешение за това.

Може да се наложи да направите и следното:

- Поставете SIM карта в телефона.
- Ако телефонът поиска PIN код, въведете официалния номер за спешни обаждания за текущото ви местоположение и натиснете клавиша за обаждане.
- Изключете в телефона ограниченията за обаждания, като например блокиране на обаждания, фиксирано набиране или затворена група контакти.

## ГРИЖИ ЗА УСТРОЙСТВОТО

Работете внимателно с устройството, батерията, зарядното устройство и аксесоарите. Предложенията по-долу ще ви помогнат да поддържате нормалната работа на устройството.

- Пазете устройството сухо. Валежите, влажността и всички видове течности или влага може да съдържат минерали, които да доведат до корозия на електронните схеми.
- Не използвайте и не съхранявайте устройството на прашни или замърсени места.
- Не съхранявайте устройството при високи температури. Високите температури може да повредят устройството или батерията.
- Не съхранявайте устройството при ниски температури. Когато устройството се затопли до нормалната си температура, във вътрешността му може да се образува влага, която да го повреди.
- Не отваряйте устройството по начин, различен от указания в ръководството на потребителя.
- Неодобрените промени могат да повредят устройството и да доведат до нарушение на законите и разпоредбите, приложими към радиосъоръженията.
- Не изпускайте, не удряйте и не клатете устройството или батерията. При грубо боравене то може да се счупи.
- Използвайте само мека, чиста и суха кърпа за почистване на повърхността на устройството.
- Не боядисвайте устройството. Боите може да попречат на нормалната работа.
- Дръжте устройството далеч от магнити или магнитни полета.
- За да бъдат в безопасност важните ви данни, съхранявайте ги най-малко на две отделни места, например на устройството, на карта с памет или на компютър, или си записвайте важната информация.

При продължителна работа устройството може да се загрее. В повечето случаи това е нормално. За да се избегне прекомерно загряване, устройството може автоматично да се забави, да затвори приложения, да прекрати зареждането и ако е необходимо – да се изключи. Ако устройството не работи правилно, занесете го в най-близкия оторизиран сервизен център.

## РЕЦИКЛИРАНЕ



Винаги връщайте използваните електронни продукти, батерии и опаковки в предназначените за това събирателни пунктове. Това допринася за предотвратяване на неконтролираното изхвърляне на отпадъци и за рециклиране на материалите. Електрическите и електронните продукти съдържат множество ценни материали, включително метали (като мед, алуминий, стомана и магнезий) и благородни метали (като злато, сребро и паладий). Всички материали, вложени в устройството, могат да се възстановят под формата на суровини и енергия.

## ЗНАК СЪС ЗАЧЕРКНАТ КОНТЕЙНЕР

### Знак със зачеркнат контейнер



Символът със зачеркнат контейнер в документацията, на батерията или на опаковката на продукта напомня, че всички електрически и електронни продукти и батерии трябва да се предават в специален събирателен пункт в края на техния експлоатационен живот. Не забравяйте най-напред да премахнете личните данни от устройството. Не изхвърляйте тези продукти като битови отпадъци, които не подлежат на разделно събиране: Предайте ги за рециклиране. За информация относно най-близкия пункт за рециклиране се консултирайте с местния орган за отпадъци или прочетете за програмата за обратно приемане на HMD и нейната наличност във вашата страна на [www.hmd.com/phones/support/topics/recycle](http://www.hmd.com/phones/support/topics/recycle).

## ИНФОРМАЦИЯ ЗА БАТЕРИЯТА И ЗАРЯДНОТО УСТРОЙСТВО

### Информация за батерията и зарядното устройство

За да проверите дали телефонът ви е със сменяема или несменяема батерия, вижте печатното ръководство.

**Устройства със сменяема батерия** Използвайте устройството само с оригинална акумулаторна батерия. Батерията може да се зарежда и разрежда стотици пъти, но в даден момент се изтощава окончателно. Когато времето за разговори и времето в режим на готовност станат забележимо по-кратки от нормалното, сменете батерията.

**Устройства с несменяема батерия** Не правете опити да я изваждате, тъй като може да повредите устройството. Батерията може да се зарежда и разрежда стотици пъти, но в даден момент се изтощава окончателно. Когато времето за разговори и времето в режим

на готовност станат забележимо по-кратки от нормалното, занесете устройството в най-близкия оторизиран сервизен център за смяна на батерията.

Зареждайте устройството със съвместимо зарядно устройство. Куплунгът на зарядното устройство може да е от различен вид. Времето за зареждане може да варира в зависимост от възможностите на устройството.

## **Информация за безопасност за батерията и зарядното устройство**

След като завърши зареждането на устройството ви, извадете зарядното устройство от него и от електрическия контакт. Имайте предвид, че устройството не трябва да се зарежда повече от 12 часа непрекъснато. Ако изцяло заредена батерия се остави неизползвана, тя ще се саморазреди след известно време.

Екстремалните температури намаляват капацитета и живота на батерията. За оптимална работа винаги съхранявайте батерията между 15°C и 25°C (59°F и 77°F). Устройство с гореща или студена батерия може временно да не работи. Имайте предвид, че батерията може да се изтощи бързо при ниски температури и да загуби мощност дотолкова, че телефонът да се изключи след няколко минути. Когато сте навън при ниски температури, дръжте телефона на топло.

Спазвайте местните закони и разпоредби. Рециклирайте, когато е възможно. Не ги изхвърляйте като битови отпадъци.

Не излагайте батерията на твърде ниско въздушно налягане и не я оставяйте на твърде висока температура – например не я хвърляйте в огън, тъй като това може да доведе до експлозия на батерията или изтичане на запалима течност или газ.

Не разглобявайте, не срязвайте, не мачкайте, не прегъвайте, не пробивайте и не повреждайте батериите по какъвто и да било начин. Ако батерията протече, не допускайте течността да влезе в контакт с кожата или очите. Ако това се случи, веднага изплакнете засегнатите области с вода или потърсете медицинска помощ. Не модифицирайте батерията, не се опитвайте да влагате в нея чужди тела и не я потапяйте или излагайте на вода или други течности. Батериите може да се взривят, ако се повредят.

Използвайте батерията и зарядното устройство само по предназначение. Неправилната употреба или използването на неодобрени или несъвместими батерии или зарядни устройства може да породят риск от пожар, експлозия или друга опасност и може да обезсилят всякакъв вид одобрения или гаранции. Ако смятате, че батерията или зарядното устройство са повредени, занесете ги в сервизен център или при търговеца, от когото сте закупили телефона, преди да продължите да ги използвате. Никога не използвайте повредени зарядно устройство или батерия. Използвайте зарядното устройство само на закрито. Не зареждайте устройството по време на гръмотевични бури. Когато в комплекта не е включено зарядно устройство, зареждайте устройството с помощта на кабела за данни (включен в комплекта) и захранващ USB адаптер (може да се продава отделно). Можете да зареждате устройството с кабели и адаптери за захранване на трети страни, които са съвместими с USB 2.0 или по-нова версия, с приложимите държавни разпоредби, както и с международните и регионалните стандарти за безопасност. Други адаптери може да не отговарят на приложимите стандарти за безопасност и зареждането с тях може да породят риск от имуществени щети или нараняване.

За да разкачите зарядно устройство или аксесоар, хванете и дръпнете щепсела, а не кабела.

Ако устройството е със сменяема батерия, за него се отнася и следната информация:

- Винаги изключвайте устройството и изваждайте зарядното устройство, преди да свалите капаците или батерията.
- Късо съединение може да възникне случайно, когато метален предмет докосне металните ленти на батерията. Това може да повреди батерията или другия предмет.

## МАЛКИ ДЕЦА

Устройство и неговите аксесоари не са играчки. Те може да съдържат малки части. Дръжте ги далеч от достъпа на малки деца.

## МЕДИЦИНСКИ УСТРОЙСТВА

Работата на радиопредавателното оборудване, включително безжичните телефони, може да предизвика смущения във функционирането на недостатъчно защитени медицински изделия. За да определите дали дадено медицинско изделие е подходящо защитено от външна радиочестотна енергия, се консултирайте с лекар или с производителя на медицинското изделие.

## ИМПЛАНТИРАНИ МЕДИЦИНСКИ УСТРОЙСТВА

За избягване на евентуални смущения производителите на имплантирани медицински изделия (например сърдечни пейсмейкъри, инсулинови помпи и невростимулатори) препоръчват спазване на минимално разстояние от 15,3 сантиметра (6 инча) между безжичното устройство и медицинското изделие. Хората с такива изделия трябва:

- Винаги дръжте безжичното устройство на повече от 15,3 сантиметра (6 инча) от медицинското устройство.
- да не носят безжичното устройство в джоб на гърдите си.
- да държат безжичното устройство до ухото, противоположно на медицинското устройство.
- да изключат безжичното устройство, ако има каквато и да било причина да подозират, че възникват смущения.
- да следват указанията на производителя за имплантираното медицинско устройство.

Ако имате въпроси относно употребата на безжично устройство с имплантирано медицинско изделие, консултирайте се с лекаря си.

## СЛУХ



**Предупреждение:** Използването на слушалки може да ви попречи да чувате шумовете от околната среда. Не използвайте слушалки, ако това може да застраши вашата безопасност.

Някои безжични устройства могат да предизвикат смущения в някои слухови апарати.

## ЗАЩИТА НА УСТРОЙСТВОТО ОТ ОПАСНО СЪДЪРЖАНИЕ

Устройството ви може да бъде изложено на риск от вируси и друг вид опасно съдържание. Вземете следните предпазни мерки:

- Бъдете предпазливи, когато отваряте съобщения. Те може да съдържат зловреден софтуер или по друг начин да увредят устройството или компютъра ви.
- Бъдете внимателни, когато приемате заявки за свързване или сърфирате в интернет. Не приемайте Bluetooth® връзки от ненадеждни източници.
- Инсталирайте антивирусен и друг софтуер за сигурност на всеки свързан компютър.
- Ако отваряте предварително инсталирани отметки и връзки към интернет сайтове на трети страни, вземете подходящи предпазни мерки. HMD Global не носи отговорност за такива сайтове.

## ПРЕВОЗНИ СРЕДСТВА

Радиосигналите може да окажат въздействие върху електронни системи в моторни превозни средства, които са неправилно инсталирани или нямат подходящата защита. За повече информация проверете при производителя на автомобила или на неговото оборудване. Монтиране на устройството в превозно средство трябва да се извършва само от оторизиран персонал. Неправилният монтаж крие опасности и може да обезсили вашата гаранция. Редовно проверявайте дали цялото безжично оборудване в автомобила е монтирано и функционира правилно. Не съхранявайте и не пренасяйте запалими или взривоопасни вещества в едно и също купе с устройството, частите или аксесоарите му. Не поставяйте устройството или неговите аксесоари в зоната, в която се отваря въздушната възглавница.

## ПОТЕНЦИАЛНО ВЗРИВООПАСНИ СРЕДИ

Изключвайте устройството си в потенциално взривоопасна среда, например в близост до горивните колонки на бензиностанции. Искрите може да предизвикат експлозия или пожар, което да доведе до нараняване или смърт. Съобразявайте се с ограниченията в районите в близост до гориво, химически заводи или места, където се извършват взривове. Местата с потенциално взривоопасна атмосфера може да не са ясно

обозначени. Това обикновено са места, в които е препоръчително да изключите двигателя, под палубата на кораби, в комплекси за прехвърляне или съхранение на химикали и в които въздухът съдържа химикали или частици. Проверете при производителите на автомобили, използващи втечен газ (например пропан или бутан), дали това устройство може да се използва безопасно в близост до тях.

## ИНФОРМАЦИЯ ЗА СЕРТИФИЦИРАНЕ

**Това мобилно устройство отговаря на указанията за излагане на радиовълни.**

Това мобилно устройство е радио приемо-предавател. То е проектирано така, че да не надвишава граничните стойности за излагане на радиовълни (електромагнитни радиочестотни полета), препоръчвани в международните указания от независимата научна организация ICNIRP. Тези указания включват важни граници на безопасност, чиято цел е да се гарантира защитата на всички хора, независимо от тяхната възраст и здравословно състояние. Указанията за излагане на въздействието от лъчение се базират на специфичната интензивност на поглъщане (SAR), която показва радиочестотната мощност (RF), отделяна в главата или тялото, когато устройството предава. Ограничението за SAR според ICNIRP за мобилни устройства е осреднено 2,0 W/kg за 10 грама тъкан.

Тестовите за SAR се провеждат, като устройството се използва в стандартни експлоатационни позиции и предава с най-високото си гарантирано ниво на мощност на всички изпитвани честотни ленти.

Устройството отговаря на указанията за излагане на радиочестоти при използване до главата или поставяне на разстояние поне 1,5 сантиметра (5/8 инча) от тялото. Ако използвате калъф за носене, щипка за колан или друг държач за устройството, които позволяват то да се използва, докато е прикрепено към тялото, те не трябва да съдържат метал и трябва да осигуряват поне горепосоченото разстояние от тялото ви.

Изпращането на данни или съобщения изисква добра връзка с мрежата. Изпращането може да бъде отложено, докато не бъде установена такава връзка. Спазвайте инструкциите за разстояние, докато изпращането завърши.

При нормално използване стойностите на SAR обикновено са доста по-ниски от горните. Това се дължи на факта, че за да се постигне ефективност на системата и да се сведат до минимум смущенията в мрежата, работната мощност на мобилното устройство автоматично се намалява, когато за обаждането не е необходима пълна мощност. Колкото по-ниска е изходната мощност, толкова по-ниска е стойността на SAR.

Възможно е моделите на устройството да имат различни версии и повече от една стойност. С течение на времето може да възникнат промени в компонентите и дизайна, като някои от тях може да окажат влияние върху стойностите за SAR.

За повече информация посетете [www.sar-tick.com](http://www.sar-tick.com). Имайте предвид, че е възможно мобилните устройства да предават дори когато не провеждате разговор.

Според Световната здравна организация (СЗО) актуалната научна информация не показва необходимост от вземане на специални предпазни мерки при използването на мобилни устройства. Ако искате да намалите излагането си на лъчения, те препоръчват

да ограничите използването или да използвате комплект за "свободни ръце", за да спазвате по-голямо разстояние между устройството и главата или тялото си. За повече информация, разяснения и дискусии относно радиочестотното облъчване посетете уеб сайта на СЗО на адрес [www.who.int/health-topics/electromagnetic-fields#tab=tab\\_1](http://www.who.int/health-topics/electromagnetic-fields#tab=tab_1).

Моля, вижте [www.hmd.com/sar](http://www.hmd.com/sar) за максималната стойност на SAR на устройството.

## **ИНФОРМАЦИЯ ЗА УПРАВЛЕНИЕТО НА ПРАВАТА ВЪРХУ ЕЛЕКТРОННОТО СЪДЪРЖАНИЕ**

Когато използвате това устройство, спазвайте всички закони и зачитайте местните обичаи, правото на поверителност и законните права на другите, включително авторските права. Защитата на авторските права може да не позволява копиране, променяне или прехвърляне на снимки, музика и друго съдържание.

## **АВТОРСКИ ПРАВА И ДРУГИ БЕЛЕЖКИ**

### **Авторски права**

Наличността на продукти, функции, приложения и услуги може да се различава според региона. За повече информация се обърнете към вашия търговец или мобилен оператор. Това устройство може да съдържа елементи, технология или софтуер, по отношение на които се прилагат закони и разпоредби, регулиращи износа от САЩ и други държави. Забранява се нарушаването на закона.

Съдържанието на този документ е ограничено до изрично посоченото в него. Освен в случаите, когато приложимото право го изисква, не се дават гаранции от какъвто и да било вид, нито изрични, нито подразбиращи се, включително, но не само подразбиращи се гаранции за продаваемост или годност за определена цел, относно точността, достоверността или съдържанието на този документ. HMD Global си запазва правото да изменя или да оттегля този документ във всеки момент без предизвестие.

До максималната степен, позволена от приложимото право, при никакви обстоятелства HMD Global или техните лицензодатели не носят отговорност за загуба на данни или за пропуснати ползи, нито за каквито и да е странични, извънредни, закономерни или непреки щети, независимо как са причинени.

Забранено е възпроизвеждането, прехвърлянето или разпространението на част или цялото съдържание на този документ под каквато и да е форма, без предварителното писмено разрешение на HMD Global. HMD Global провежда политика на постоянно развитие. HMD Global си запазва правото да прави изменения и подобрения на всеки от продуктите, описани в този документ, без предизвестие.

HMD Global не прави никакви изявления, не дава гаранция и не поема отговорност за функционирането, съдържанието или поддръжката на крайния потребител по отношение на създадените от трети страни приложения, които са предоставени с вашето устройство.

Като използвате дадено приложение, вие потвърждавате, че то се предоставя ”във вида, в който е”.

Изтеглянето на карти, игри, музика и видеоклипове и качването на снимки и видеоклипове може да е свързано с прехвърляне на голям обем данни. Мобилният оператор може да ви таксува за прехвърлянето на данни. Наличността на определени продукти, услуги и функции може да се различава според региона. За повече подробности и за наличност на езикови опции проверете при местния търговец.

Някои функции, функционалности и спецификации на продукта може да зависят от мрежата и да подлежат на допълнителни правила, условия и такси.

Всички спецификации, функции и друга предоставена информация за продукта подлежат на промяна без предизвестие.

Декларацията за поверителност на HMD Global, която е достъпна на адрес <http://www.hmd.com/privacy>, се прилага към използването на устройството от ваша страна.

ТМ и © 2024 HMD Global. Всички права запазени. HMD Global Oy е лицензополучател на марката Nokia за телефони и таблети. Nokia е запазена търговска марка на Nokia Corporation.

Словната марка и логата на Bluetooth са собственост на Bluetooth SIG, Inc., а използването им от HMD Global е под лиценз.

Това изделие включва софтуер с отворен код. За приложимите авторски права и други забележки, разрешения и признаване на права изберете \*#6774# на началния екран.