

Felhasználói útmutató

Firmware verzió: 2.4.x

Utoljára frissítve: 2025. március 25.

SPIIDER RT1

Motorkerékpár Mesh Kommunikációs Rendszer



A 2.4.x firmware verzió azt jelzi, hogy ez az útmutató a 2.4-es verziócsalád minden firmware-frissítésére érvényes.

Tartalomjegyzék

1. A SPIDER RT1 bemutatása	5
1.1 Termékjellemzők	5
1.2 Termék részletei	6
1.3 Csomag tartalma	7
2. A fejhallgató felszerelése a bukósisakra	8
2.1 A főegység felszerelése	8
2.1.1 Tépőzárás rögzítők használata a főegységhez	8
2.1.2 Kétoldalas ragasztószalagok használata a főegységhez	9
2.1.3 Csipesz használata a főegységhez	9
2.2 A hangszórók felszerelése	10
2.3 A mikrofonok felszerelése	11
2.3.1 A vezetékes boom mikrofon használata	11
2.3.2 A vezetékes mikrofon használata	12
2.4 Külső Mesh intercom antenna	13
3. KEZDET	14
3.1 Letölthető Sena szoftver	14
3.1.1 Alkalmazás	14
3.1.2 SPIDER Updater szoftver Windows PC-hez vagy Mac-hez	14
3.2 Töltés	14
3.3 Jelmagyarázat	15
3.4 Be- és kikapcsolás	15
3.5 Hangerőszabályzás	15
3.6 Az akkumulátor szintjének ellenőrzése	15
4. A fejhallgató párosítása más Bluetooth-eszközökkel	16
4.1 Telefon párosítása	16

4.2	Második mobiltelefon párosítása	17
4.3	GPS párosítás	17

5. MOBILTELEFON HASZNÁLATA **18**

5.1	Hívások kezdeményezése és fogadása	18
5.2	Gyorshívás	18
5.2.1	Gyorshívási előbeállítások hozzárendelése	18
5.2.2	Gyorshívási előbeállítások használata	18
5.3	HD hang (mindig bekapcsolva)	19

6. SZTEREÓ ZENE **20**

6.1	Zenelejátszás Bluetooth-eszközökkel	20
-----	-------------------------------------	----

7. MESH INTERKOM **21**

7.1	Mi az a Mesh Interkom?	21
7.1.1	Nyitott Mesh	22
7.1.2	Csoportos Mesh	22
7.2	Mesh interkom indítása	23
7.3	Mesh verzióváltás	23
7.4	Mesh használata nyitott Mesh módban	23
7.4.1	Csatornabeállítás (alapértelmezett: 1. csatorna)	23
7.5	Mesh használata csoportos Mesh módban	24
7.5.1	Csoportos Mesh létrehozása	24
7.5.2	Csatlakozás meglévő Csoportos Mesh-hez	25
7.6	Mikrofon engedélyezése/letiltása (alapértelmezett: engedélyezve)	26
7.7	Open Mesh és Csoportos Mesh közötti váltás	26
7.8	Mesh Reach-Out kérés	27
7.9	Mesh visszaállítása	27

8.	WAVE INTERCOM	28
8.1	Wave Intercom indítása	28
8.2	Váltás a Wave Intercom és a Mesh Intercom között	28
9.	MESH HANG MULTITASKING (MINDIG BEKAPCSOLVA)	29
10.	Funkcióprioritás és firmware-frissítés	30
10.1	Funkcióprioritás	30
10.2	Firmware-frissítés	30
11.	Szoftverkonfigurációs beállítás	31
11.1	Fejhallgató konfigurációs menü	31
11.1.1	Távirányító párosítása	31
11.2	Szoftverkonfigurációs beállítás	32
11.2.1	Nyelv	32
11.2.2	Mesh Reach-Out kérés (alapértelmezett: letiltva)	32
11.2.3	Hangszínszabályzó (alapértelmezett: kikapcsolva)	32
11.2.4	VOX Telefon (alapértelmezett: engedélyezve)	32
11.2.5	VOX érzékenység (alapértelmezett: 3)	32
11.2.6	Interkom-hangátfedés érzékenység (alapértelmezett: 3)	33
11.2.7	Hangátfedés hangerőszabályzás (alapértelmezett: letiltva)	33
11.2.8	Hangutasítás (alapértelmezett: engedélyezve)	33
11.2.9	Fejlett zajszűrés (mindig bekapcsolva)	33
12.	Hibaelhárítás	34
12.1	Hiba visszaállítása	34
12.2	Gyári beállítások visszaállítása	34

1. A SPIDER RT1 bemutatása

1.1 Termékjellemzők



- Mesh Intercom™ 3.0 – jobb hangminőséget, stabilabb kapcsolatot és hosszabb beszélgetési időt biztosít
- Kettős verziójú Mesh – Mesh 2.0 a visszafelé kompatibilitás érdekében



Audio Multitasking™



Fejlett zajszűrés™

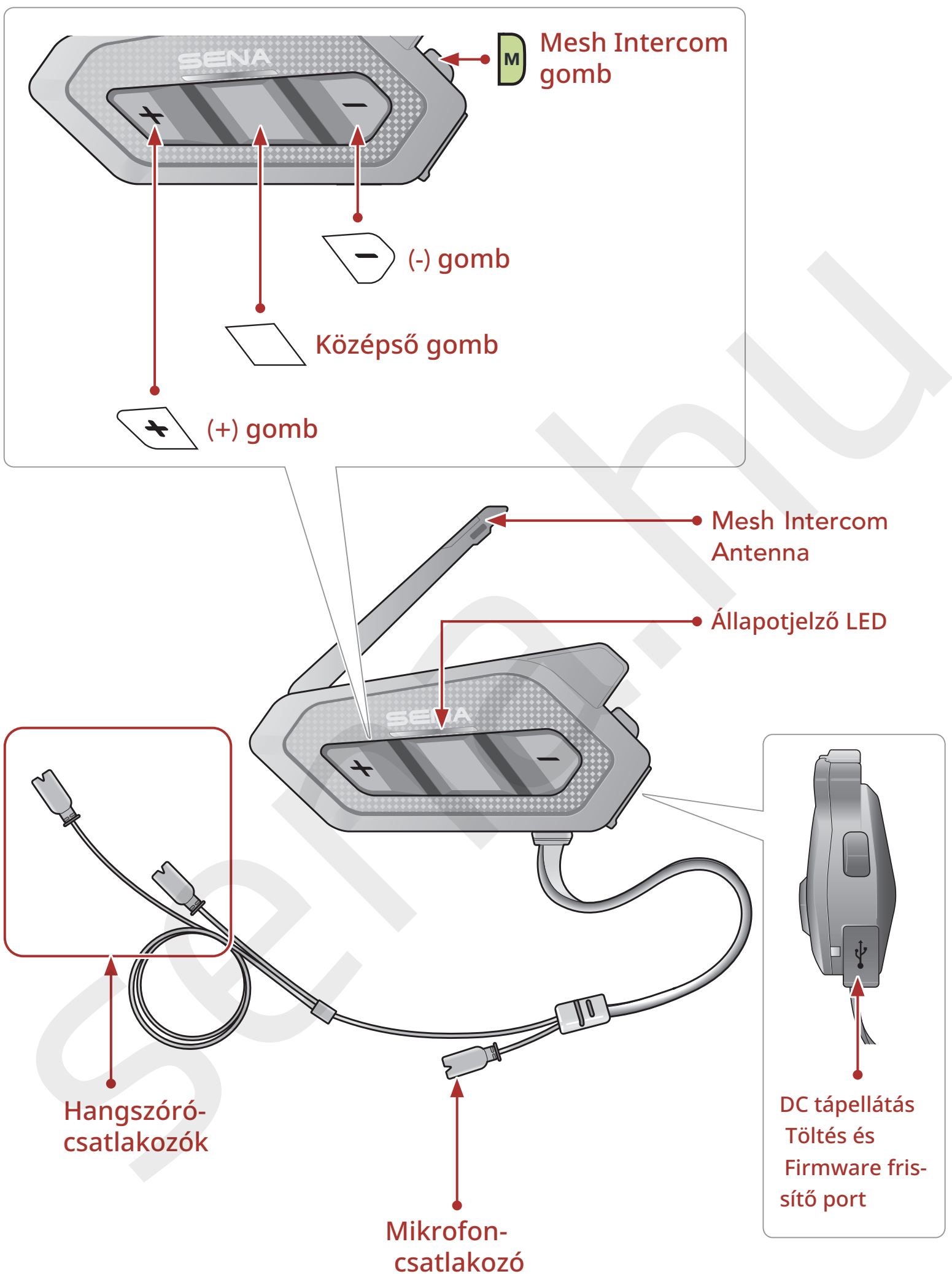


Bluetooth® 5.2

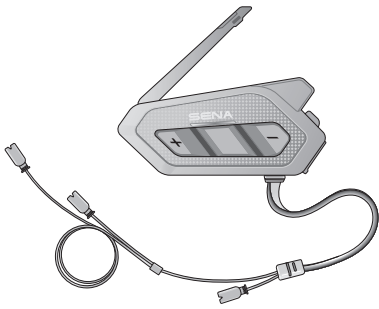


Vezeték nélküli (OTA) firmware-frissítés

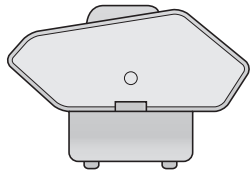
1.2 Termék részletei



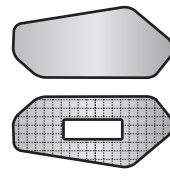
1.3 Csomag tartalma



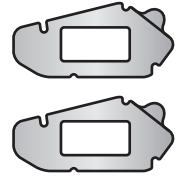
Fejhallgató
Főegység



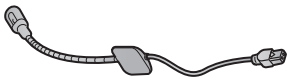
Befogó



Tépőzáras rögzítők
a főegységhez



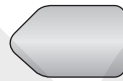
Kétoldalas ra-
gasztószalagok a
főegységhez



Vezetékes boom
mikrofon



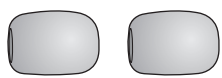
Vezetékes
mikrofon



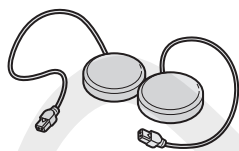
Tépőzáras rögzítők a boom mikrofonhoz



Tépőzáras rögzítők a vezetékes mikrofonhoz



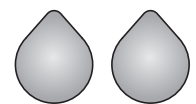
Mikrofon-
szivacsok



Hangszórók



Hangszóró párnák



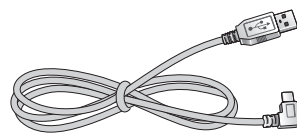
Tépőzáras rögzítők a hangszórókhoz



Boom mikrofon
tartó



Tépőzáras rögzítők a tartóhoz



USB tápkábel és
adatkábel (USB-C)

2. A fejhallgató felszerelése a bukósisakra

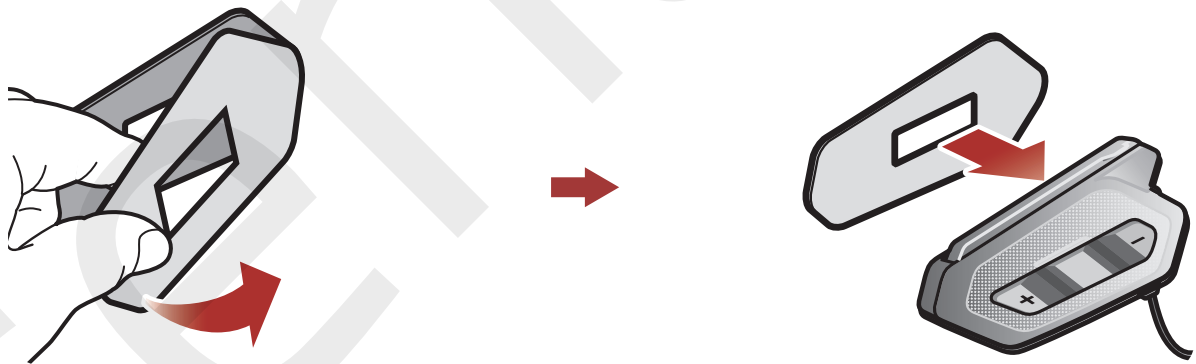
2.1 A főegység felszerelése

2.1.1 Tépőzáras rögzítők használata a főegységhez

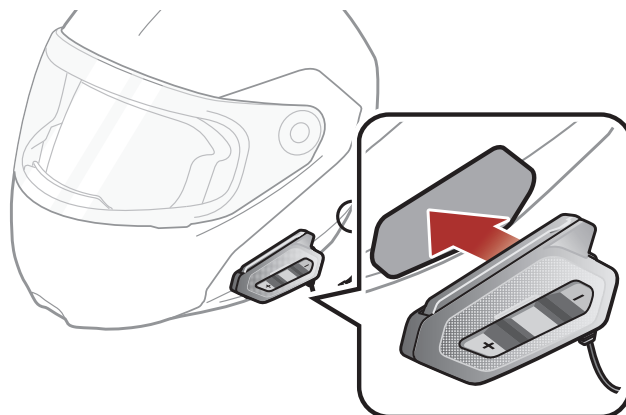
1. Tisztítsa meg a sisak bal oldalán azt a területet, ahová a főegység tépőzáras rögzítőit fel fogja helyezni, egy nedves törlőkendővel, majd alaposan szárítsa meg.
2. Távolítsa el a főegységhez tartozó tépőzáras rögzítő öntapadós szalagjának védőfóliáját, és rögzítse azt a sisakra.



3. Távolítsa el a főegységhez tartozó kampós rögzítő öntapadós szalagjának védőfóliáját, és rögzítse azt a főegység hátlapjára.



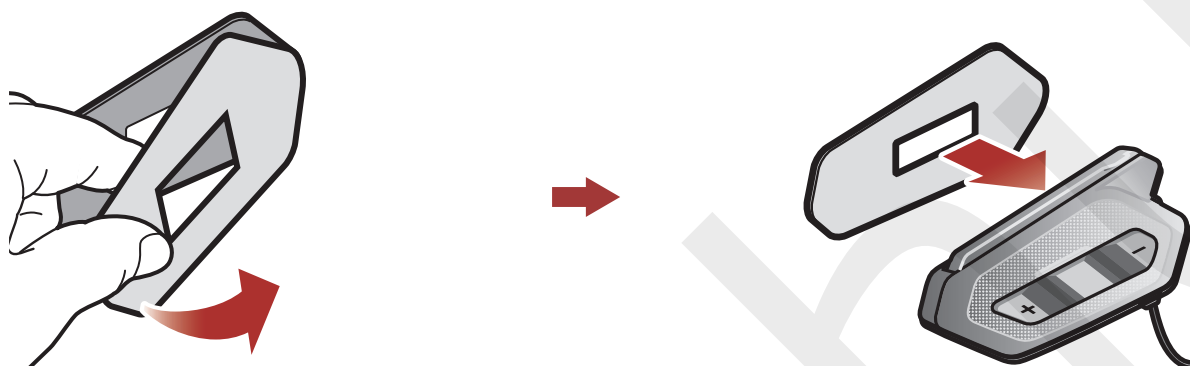
4. Rögzítse a főegységet a felhelyezett tépőzáras rögzítővel. Győződjön meg arról, hogy a főegység stabilan rögzítve van a sisakhoz.



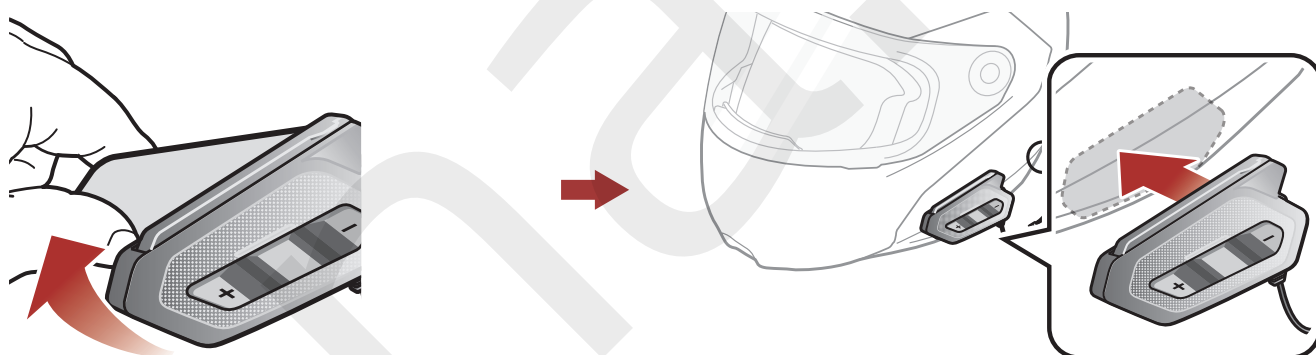
2.1.2 Kétoldalas ragasztószalagok használata a főegységhez

Ha nem tudja a tépőzáras rögzítőket a sisakhoz rögzíteni, használhat kétoldalas ragasztószalagot is.

1. Tisztítsa meg a sisak bal oldalán azt a területet, ahová a kétoldalas ragasztószalagokat fel fogja helyezni, egy nedves törlőkendővel, majd alaposan szárítsa meg.
2. Távolítsa el a kétoldalas ragasztószalag egyik oldaláról a védőfóliát, majd rögzítse azt a főegység hátlapjára.



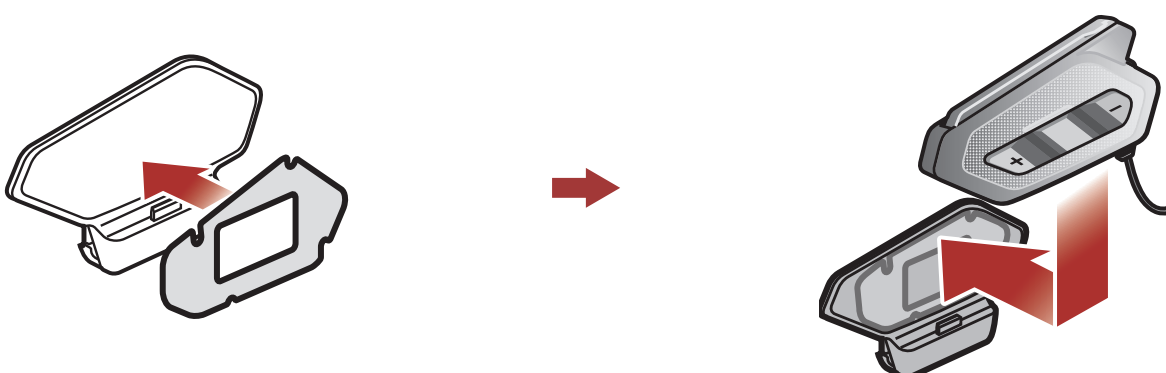
3. Távolítsa el a kétoldalas ragasztószalag másik oldaláról is a védőfóliát, majd helyezze fel a főegységet a sisak bal oldalára.



4. Győződjön meg arról, hogy a főegység szilárdan tapad a sisakhoz. A maximális tapadás 24 óra elteltével alakul ki.

2.1.3 A főegység bilincs használata

1. Tisztítsa meg a bilincs hátlapján azt a területet, ahová a kétoldalas ragasztószalagot rögzíteni fogja, nedves törlőkendővel, majd alaposan szárítsa meg.
2. Távolítsa el a kétoldalas ragasztószalag egyik oldaláról a védőfóliát, majd rögzítse azt a főegység hátlapjára.

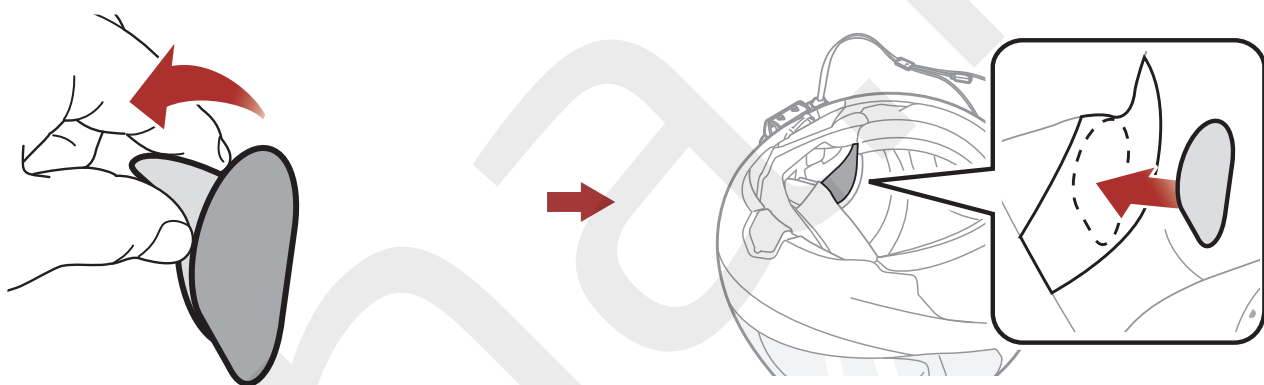


3. Helyezze be a bilincs hátlapját a sisak bal oldalán a belső párnázat és a külső héj közé.

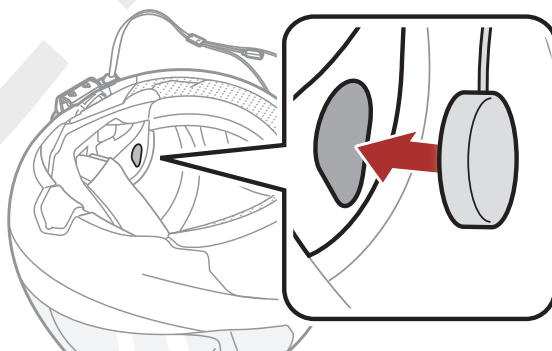


2.2 A hangszórók felszerelése

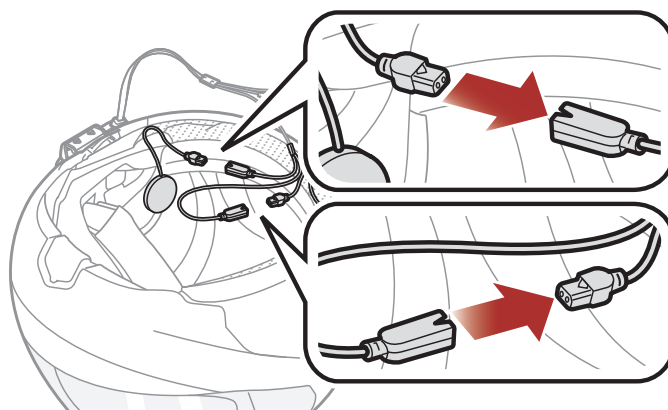
1. Távolítsa el a hangszóróhoz tartozó tépőzárás rögzítő védőfóliáját, hogy szabaddá váljon a ragasztófelület. Ezután rögzítse a tépőzárás rögzítőket a sisak belsejében található fülzsebekhez.



2. Rögzítse a hangszórókat a sisak belsejében elhelyezett tépőzárás rögzítőkhöz.



3. Igazítsa a főegységen és a hangszórókábeleken található nyilakat egymáshoz, majd csatlakoztassa a hangszórókábeleket az egyes hangszórócsatlakozókhoz.



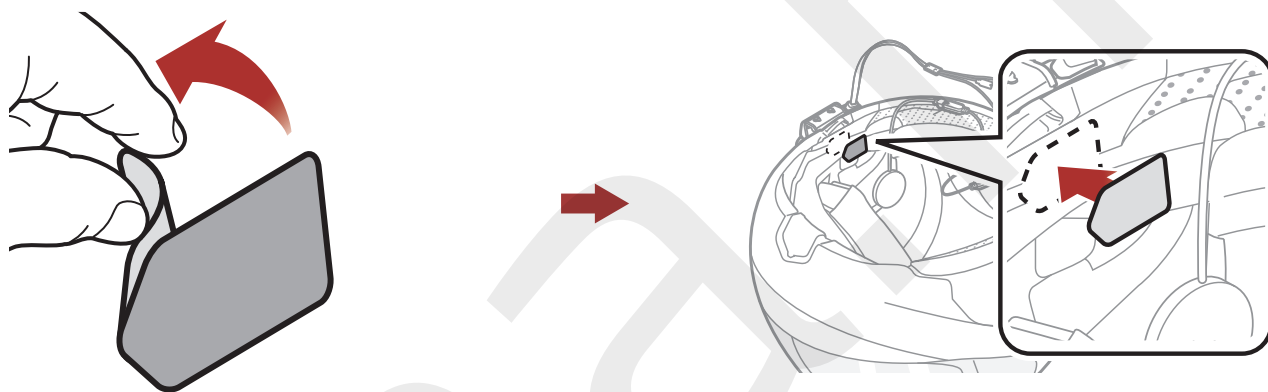
Megjegyzés:

- A hangszórók kábelének két ága van. A hosszabb ág a jobb oldali hangszóróhoz, a rövidebb ág a bal oldali hangszóróhoz tartozik.
- Ha a sisakban mély fülzsebek találhatóak, használhatja a hangszóró párnákat, hogy a hangszórókat közelebb helyezze a füléhez.

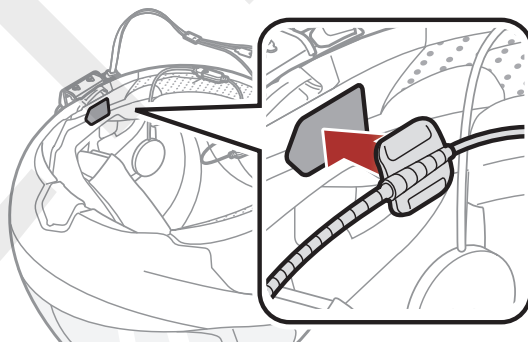
2.3 Mikrofonok felszerelése

2.3.1 A vezetékes boom mikrofon használata

1. Távolítsa el a vezetékes boom mikrofon tépőzárás rögzítőjének fedőrétegét, hogy a ragasztószalag szabaddá váljon. Ezután rögzítse a tépőzárás rögzítőt a bal oldali külső héj belső felületére.

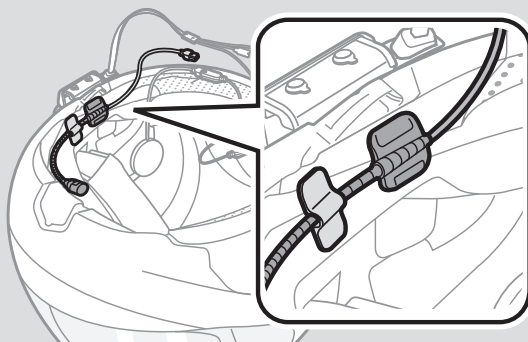


2. Rögzítse a vezetékes boom mikrofon tartólemezt a tépőzárás rögzítőhöz.

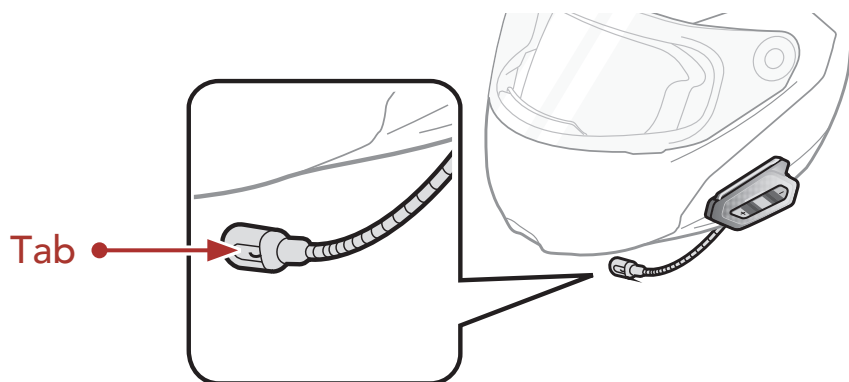


Megjegyzés:

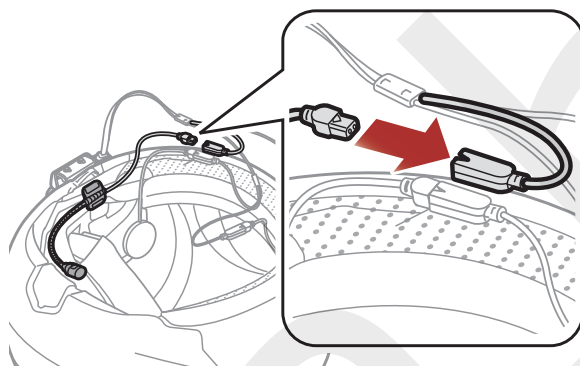
- Miután felszerelte a vezetékes boom mikrofont, ügyeljen arra, hogy visszahelyezze a sisak belső párnázatát.
- A boom mikrofon tartóját akkor használhatja, ha a hozzá tartozó tépőzárás rögzítőt is felhelyezte, így biztosítva a stabil rögzítést.



3. Győződjön meg arról, hogy a mikrofon vevője a szája közelében helyezkedik el.
4. Állítsa be a mikrofon fejét úgy, hogy a fül a szájától elfelé nézzen.



5. Igazítsa a nyilakat a Főegységen és a mikrofonkábeleken, majd csatlakoztassa a mikrofonkábelt a mikrofoncsatlakozóba.

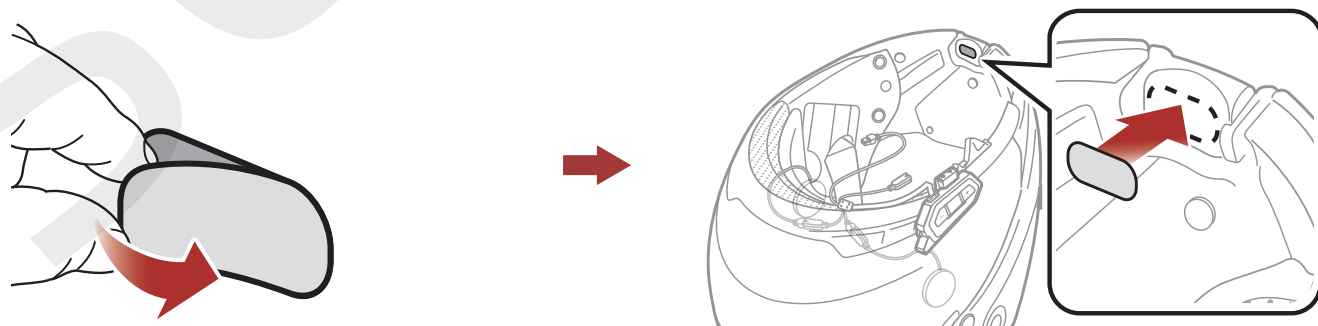


Megjegyzés: A legrövidebb kábel a mikrofonhoz tartozik.

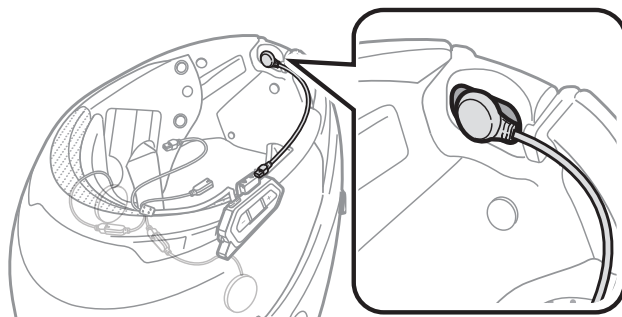
2.3.2 A vezetékes mikrofon használata

Ha zárt bukósisakot használ, alkalmazhatja a vezetékes mikrofont.

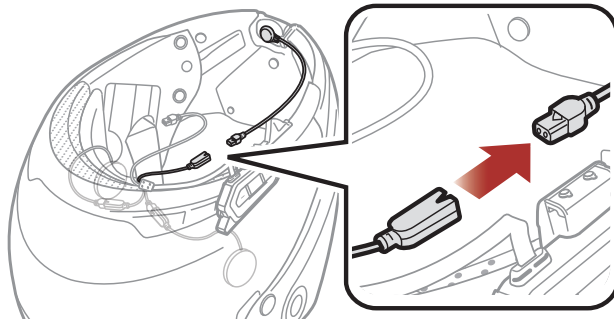
1. Távolítsa el a vezetékes mikrofon tépőzáras rögzítőjének fedőrétegét, hogy szabaddá váljon a ragasztószalag. Ezután rögzítse a tépőzáras rögzítőt a sisak állvédőjének belső oldalára.



2. Rögzítse a vezetékes mikrofont a vezetékes mikrofonhoz tartozó tépőzáras rögzítőre.



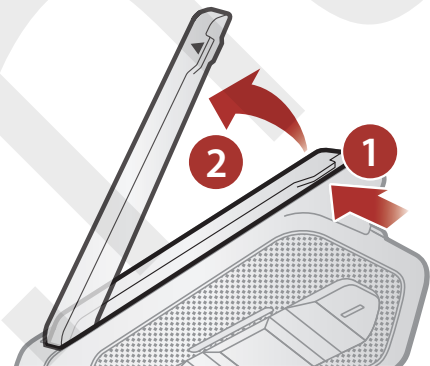
3. Igazítsa a nyilakat a Főegységen és a mikrofonkábeleken, majd csatlakoztassa a mikrofonkábelt a mikrofoncsatlakozóba.



Megjegyzés: A legrövidebb kábel a mikrofonhoz tartozik.

2.4 Külső Mesh Intercom antenna

Húzza befelé enyhén a Mesh Intercom antennát a kihajtáshoz.



3. KEZDET

3.1 Letölthető Sena szoftver

3.1.1 Sena Motorcycles

alkalmazás



WAVE Intercom alkalmazás



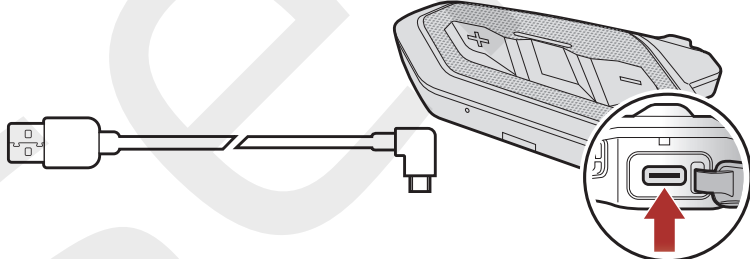
Töltse le a Sena Motorcycles alkalmazást vagy a WAVE Intercom alkalmazást a **Google Play Áruházból** vagy az **App Store-ból**. A **Wave Intercom™** részletes információiért keresse fel a Wave Intercom felhasználói útmutatót a **sena.com** oldalon.

3.1.2 SPIDER Updater szoftver Windows PC-hez vagy Mac-hez

Töltse le a SPIDER Updater szoftvert a **sena.com** oldalról.

3.2 Töltés

A fejhallgató töltése

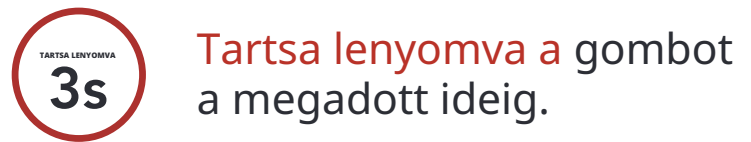
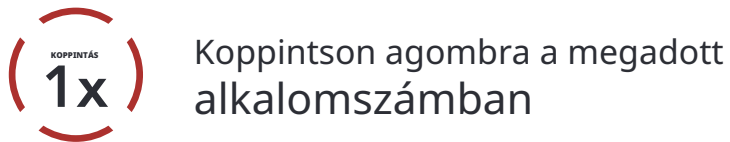


A töltési módtól függően a fejhallgató körülbelül 2,5 óra alatt teljesen feltöltődik.

Megjegyzés:

- A fejhallgató **Gyors töltés** funkcióval rendelkezik, amely lehetővé teszi a gyors feltöltést rövid idő alatt. Például a felhasználó akár 2,0 óra Mesh kommunikációt is elérhet, ha a fejhallgatót 20 percig tölti.
- Bármilyen harmadik féltől származó USB-töltő használható Sena termékekkel, ha a töltőt az FCC, CE, IC vagy más helyileg jóváhagyott hatóság engedélyezte.
- Nem jóváhagyott töltő használata tüzet, robbanást, szivárgást és egyéb veszélyeket okozhat, amelyek az akkumulátor élettartamát vagy teljesítményét is csökkenthetik.

3.3 Jelmagyarázat

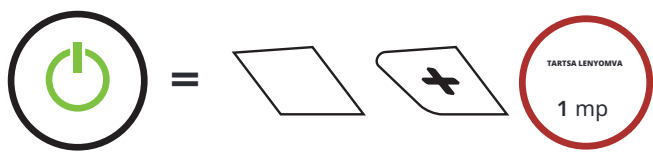


„Szia”

Hangjelzés

3.4 Be- és kikapcsolás

Bekapcsolás



Kikapcsolás



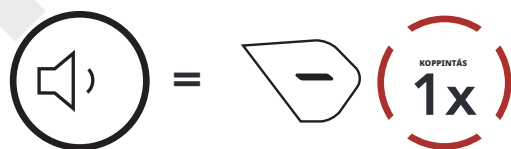
3.5 Hangerő beállítása

A hangerőt a (+) gomb vagy a (-) gomb megnyomásával növelheti vagy csökkentheti. A hangerő minden hangforrásnál (például telefon, interkom) külön-külön beállítható, és a fejhallgató újraindítása után is megmarad.

Hangerő növelése



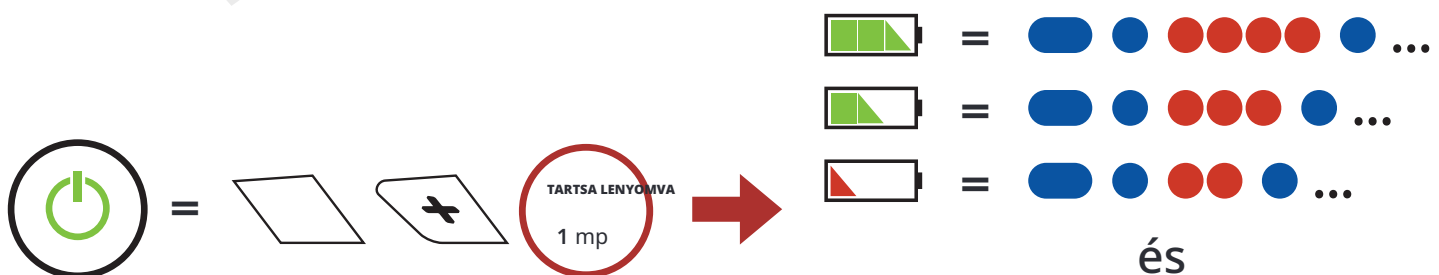
Hangerő csökkentése



3.6 Az akkumulátor töltöttségi szintjének ellenőrzése

Az utasítások a fejhallgató bekapcsolásakor érvényesek.

Bekapcsolás



„Az akkumulátor töltöttségi szintje: magas/közepes/alacsony”

Megjegyzés: Ha használat közben az akkumulátor töltöttsége alacsony, hangjelzés figyelmeztet: „Alacsony akkumulátor.”

4. A fejhallgató párosítása más Bluetooth-eszközökkel

Amikor a fejhallgatót először használja más Bluetooth-eszközökkel, azokat párosítani kell. Ez lehetővé teszi, hogy felismerjék és kommunikáljanak egymással, amikor hatótávolságon belül vannak.

A fejhallgató több Bluetooth-eszközzel is párosítható, például mobiltelefonnal vagy GPS-szel a **Mobiltelefon párosítás**, **Második mobiltelefon párosítás** és **GPS párosítás** funkciók segítségével.

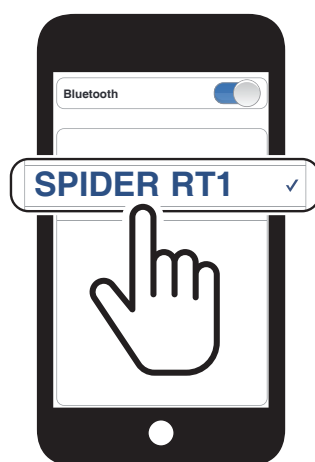


4.1 Telefon párosítás

1. Miközben a fejhallgató be van kapcsolva, tartsa lenyomva a Középső gombot **5** másodpercig.



2. Válassza ki a **SPIDER RT1**-t a felismerhető Bluetooth-eszközök listájából. Ha a mobiltelefon PIN-kódot kér, írja be: 0000.

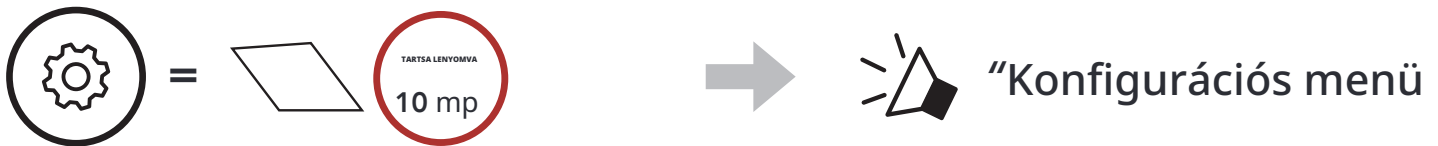


Megjegyzés:

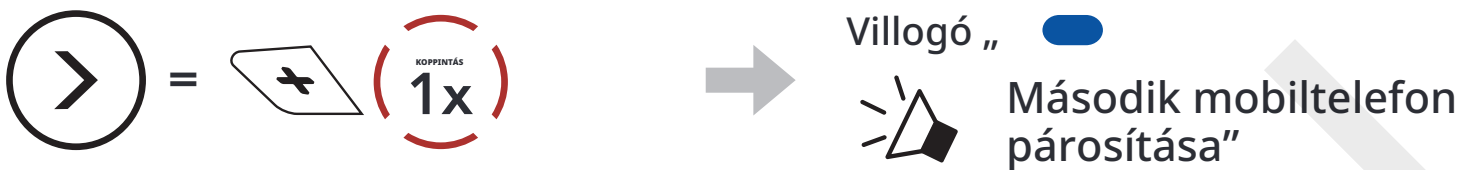
- Amikor először kapcsolja be a SPIDER RT1-et, vagy gyári visszaállítás után újraindítja, a SPIDER RT1 automatikusan telefon párosítási módba lép.
- A telefon párosítás megszakításához nyomjon meg bármelyik gombot.

4.2 Második mobiltelefon párosítása

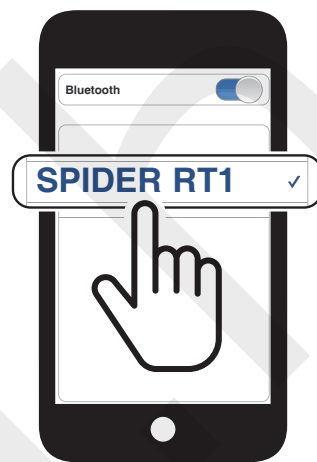
1. Tartsa lenyomva a Középső gombot **10** másodpercig.



2. Érintse meg a (+) gombot.



3. Válassza ki a **SPIDER RT1** -t a felismerhető Bluetooth-eszközök listájából. Ha a Bluetooth-eszköz PIN-kódot kér, írja be: 0 000.



4.3 GPS párosítás

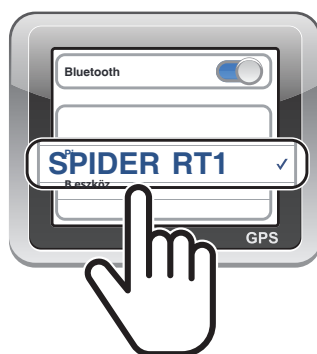
1. Tartsa lenyomva a Középső gombot **10** másodpercig.



2. Koppintson duplán a (+) gombra.



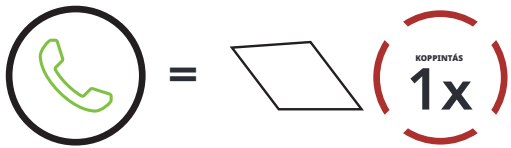
3. Válassza ki a **SPIDER RT1** -t a felismerhető eszközök listájából. Ha a Bluetooth-eszköz PIN-kódot kér, írja be: 0000.



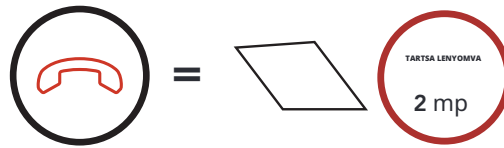
5. MOBILTELEFON HASZNÁLATA

5.1 Hívások kezdeményezése és fogadása

Hívás fogadása



Hívás befejezése



Hívás elutasítása



Hangasszisztens hívása



5.2 Gyorshívás

5.2.1 Gyorshívó előbeállítások hozzárendelése

A gyorshívó előbeállítások a Sena Motorcycles alkalmazás segítségével rendelhetők hozzá.

5.2.2 Gyorshívó előbeállítások használata

1. Lépjen be a Gyorshívásmenübe .



2. Navigáljon előre vagy vissza a gyorshívó előbeállítások számai között .

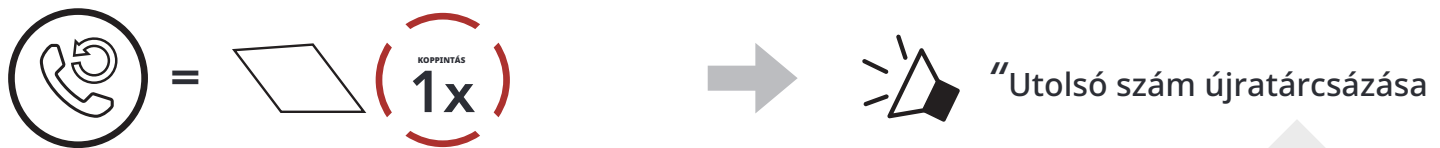


3. Hívjon fel egyet a gyorshívó előbeállításokszámai közül .



4. Tárcsázza újra az utoljára hívott számot.

Utolsó szám újratárcsázása



5.3 HD hang (mindig bekapcsolva)

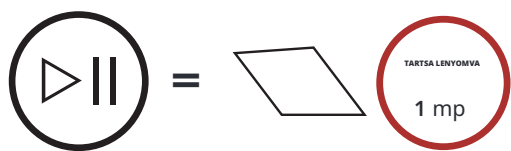
A HD hang lehetővé teszi, hogy telefonhívások során nagy felbontásban kommunikáljon. Ez a funkció javítja a minőséget, így a hang tiszta és éles lesz a telefonbeszélgetések során.

Megjegyzés: Tekintse meg a fejhallgatóhoz csatlakoztatni kívánt Bluetooth-eszköz gyártójának információit, hogy támogatja-e a HD hang funkciót.

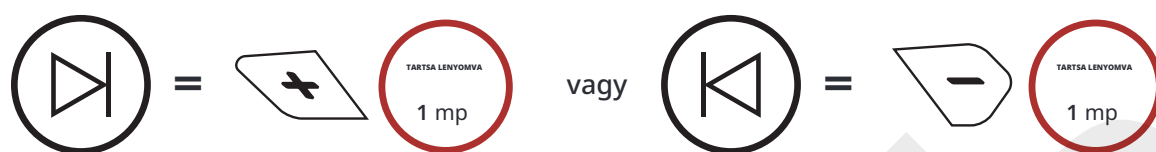
6. SZTEREÓ ZENE

6.1 Zenelejátszás Bluetooth-eszközökkel

Zene lejátszása/szüneteltetése



Szám előre/hátra



7. MESH INTERKOM

7.1 Mi az a Mesh Intercom?

A **Mesh Intercom** egy dinamikus kommunikációs rendszer, amelyet a Sena fejlesztett ki, és amely azonnali, egyszerű motor-motor közötti kommunikációt tesz lehetővé előzetes csoportosítás nélkül. A **Mesh Intercom** lehetővé teszi a felhasználók számára, hogy a közelben lévővel párosítás nélkül kapcsolódjanak és kommunikáljanak.

A **SPIDER RT1** eszközök közötti hatótávolság a **Mesh Intercom** rendszerben nyílt terepen akár 1,2 mérföld (2 km) is lehet. Nyílt terepen a **Mesh** hálózat akár 8 km-re (5 mérföldre) is kiterjeszthető, legalább hat felhasználó esetén.

A felhasználók két üzemmódban kommunikálhatnak:

- Open Mesh™ nyitott csoportos interkom beszélgetésekhez.
- Csoportos Mesh™ privát csoportos interkom beszélgetésekhez.



7.1.1 Open Mesh

Az Open Mesh egy nyitott csoportos interkom funkció. A felhasználók szabadon kommunikálhatnak egymással ugyanazon az **Open Mesh** csatornán, és a fejhallgatón keresztül kiválaszthatják, melyik csatornát (1–6) kívánják használni.

Minden csatornához gyakorlatilag korlátlan számú felhasználó csatlakozhat.

Nyitott Mesh



7.1.2 Csoportos Mesh

A Csoportos Mesh egy zárt csoportos interkom funkció, amely lehetővé teszi a felhasználók számára, hogy csatlakozzanak, elhagyják vagy újra csatlakozzanak egy csoportos interkom beszélgetéshez anélkül, hogy minden fejhallgatót párosítani kellene. A felhasználók szabadon kommunikálhatnak egymással ugyanabban a privát csoportban a Csoportos Mesh funkcióban.

Zárt interkom beszélgetésekhez a **Mesh Intercom** használatával a felhasználóknak létre kell hozniuk egy Csoportos Mesh csoportot. Amikor a felhasználók privát csoportot hoznak létre a Csoportos Mesh funkcióban a **Mesh csoportosítás** segítségével, a fejhallgató automatikusan átvált az **Open Mesh** üzemmódból a Csoportos Mesh üzemmódba. Egy privát csoportban legfeljebb 24 felhasználó csatlakozhat.

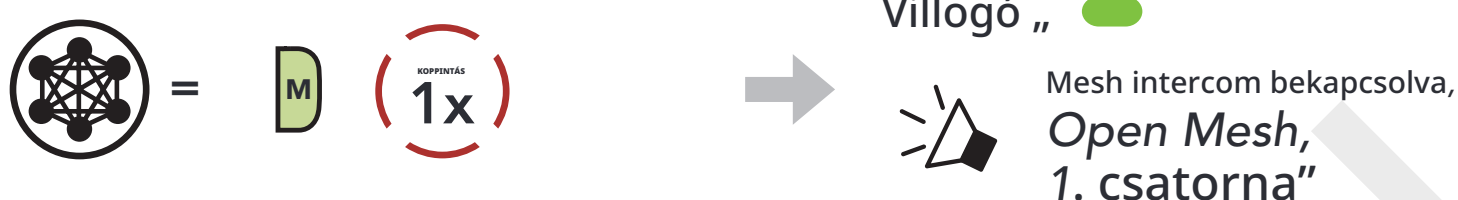
Csoportos Mesh



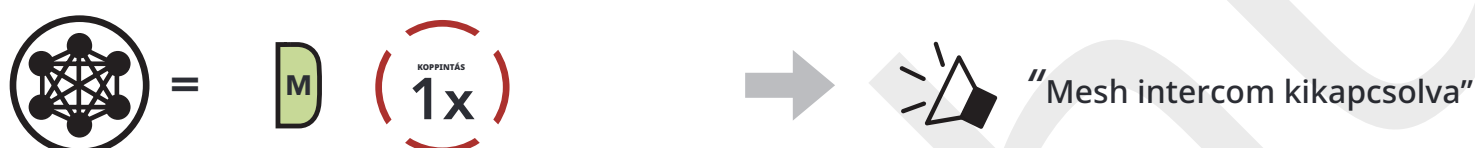
7.2 A Mesh Intercom indítása

Amikor a **Mesh Intercom** be van kapcsolva, a **SPIDER RT1** automatikusan csatlakozik a közelben lévő **SPIDER RT1** felhasználókhoz, és lehetővé teszi számukra a kommunikációt.

Mesh Intercom bekapcsolva



Mesh Intercom kikapcsolva



7.3 Mesh verzióváltás

Váltás Mesh 2.0-ra a visszamenőleges kompatibilitás érdekében

A Mesh 3.0 a legújabb Mesh Intercom technológia, de ha régebbi, Mesh 2.0-t használó termékekkel szeretne kommunikálni, váltson Mesh 2.0-ra a Sena Motorcycles alkalmazás segítségével.

7.4 Mesh használata Nyílt Mesh módban

Amikor a **Mesh Intercom** be van kapcsolva, a fejhallgató kezdetben Nyílt Mesh (alapértelmezett: 1-es csatorna) módban lesz.

7.4.1 Csatorna beállítása (alapértelmezett: 1-es csatorna)

Ha a Nyílt Mesh kommunikációban interferencia lép fel, mert más csoportok is az 1-es csatornát (alapértelmezett) használják, váltson csatornát. Az 1-től 6-ig terjedő csatornák közül választhat.

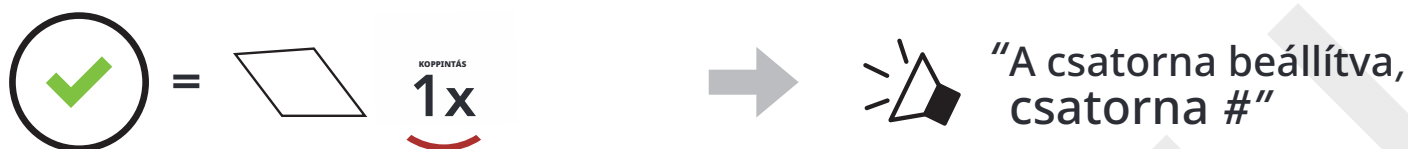
1. Koppintson duplán a Mesh Intercom gombra.



2. Navigáljon a csatornák között.



3. Mentse el a csatornát.



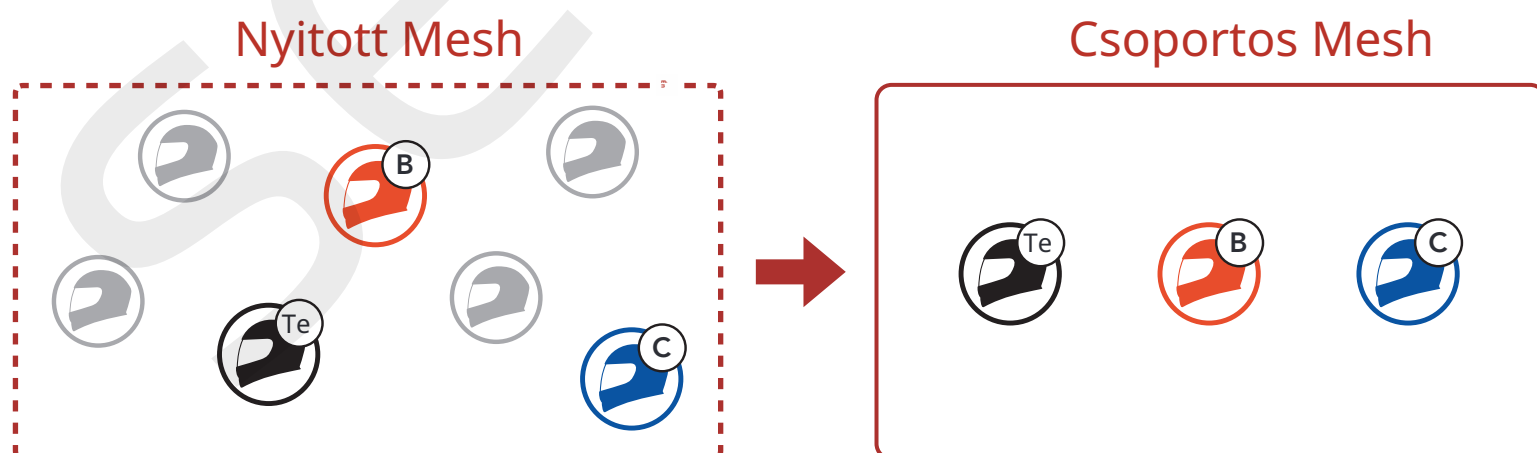
Megjegyzés:

- Ha körülbelül **10** másodpercig nem nyom meg egyetlen gombot sem egy adott csatornán, a csatorna automatikusan elmentésre kerül.
- A csatorna megmarad akkor is, ha kikapcsolja a **SPIDER RT1** -t.
- **ASena Motorcycles** alkalmazássegítségével is módosíthatja a csatornát.

7.5 Mesh használata Csoportos Mesh módban

7.5.1 Csoportos Mesh létrehozása

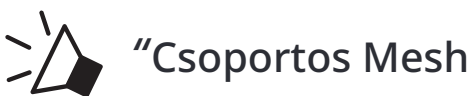
ACsoportos Mesh létrehozásához két vagy több Nyílt Mesh felhasználó szükséges.



1. A Mesh csoportosítás elindításához és egy Csoportos Mesh létrehozásához tartsa lenyomva a Mesh Intercom gombot **5** másodpercig a felhasználók (Te, B és C) fejhallgatóin.



2. Amikor a Mesh csoportosítás befejeződik, a felhasználók (Te, B és C) hangüzenetet hallanak a fejhallgatójukon, amikor az **Open Mesh** Csoportos Mesh-re vált.

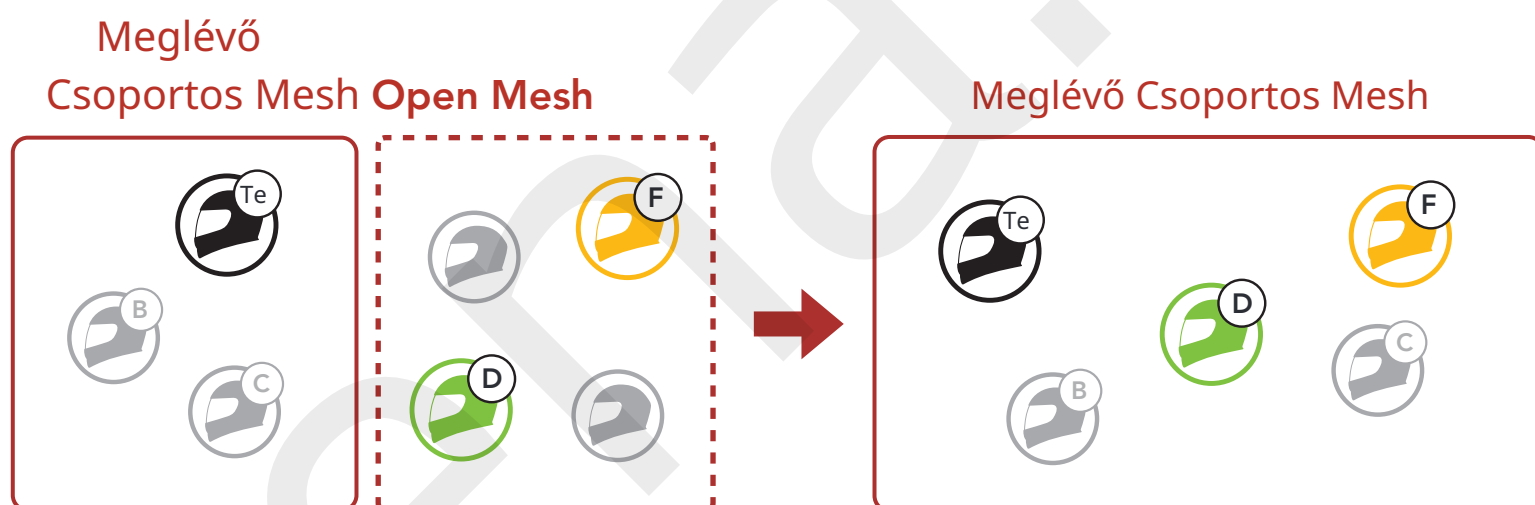


Megjegyzés:

- Ha a Mesh csoportosítás nem fejeződik be **30** másodpercen belül, a felhasználók hangüzenetet hallanak: „Csoportosítás sikertelen.”
- Ha a Mesh csoportosítás alatt szeretné megszakítani a folyamatot, érintse meg a **Mesh Intercom** gombot .

7.5.2 Csatlakozás meglévő Csoportos Mesh-hez

A jelenlegi felhasználók egyike a Meglévő Csoportos Mesh-ben engedélyezheti, hogy új felhasználók (egy vagy több) az Open Mesh-ben csatlakozzanak a Meglévő Csoportos Mesh-hez .



1. A Mesh csoportosítás elindításához és a Meglévő Csoportos Mesh-hez való csatlakozáshoz tartva lenyomva a Mesh Intercom gombot **5** másodpercig a jelenlegi felhasználók (Te) fejhallgatóján a Meglévő Csoportos Mesh-ben és az új felhasználók (D és F) fejhallgatóján az Open Mesh-ben .



2. Amikor a Mesh csoportosítás befejeződik, az új felhasználók (D és F) hangutasítást hallanak a fejhallgatójukon, mivel az **Open Mesh** átvált Csoportos Mesh módba.

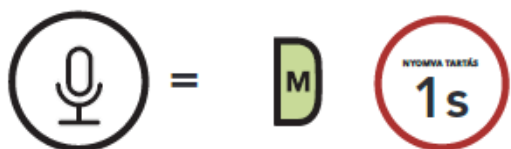


Megjegyzés: Ha a **Mesh csoportosítás** nem fejeződik be **30** másodpercen belül, a jelenlegi felhasználó (Ön) alacsony hangú dupla sípolást hall, míg az új felhasználók (D és F) hangutasítást kapnak: „Csoportosítás sikertelen.”

7.6 Mikrofon engedélyezése/letiltása (Alapértelmezett: engedélyezve)

A felhasználók engedélyezhetik vagy letilthatják a mikrofont, amikor Mesh Intercom kommunikációt használnak.

Mikrofon engedélyezése/letiltása

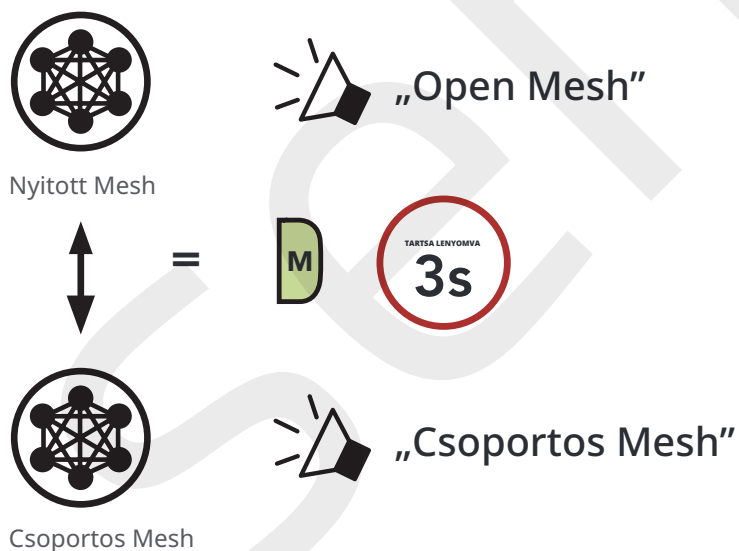


7.7 Open Mesh/Csoportos Mesh váltása

A felhasználók válhatnak az **Open Mesh** és a Csoportos Mesh módok között anélkül, hogy visszaállítanák a **Mesh** rendszert. Ez lehetővé teszi a felhasználók számára, hogy megtartsák a Csoportos Mesh hálózat kapcsolati információit Open Mesh módban is.

A felhasználók átválthatnak Csoportos Mesh módba, hogy kommunikáljanak a tárolt Csoportos Mesh hálózat kapcsolati információi alapján résztvevőkkel.

Váltás az Open Mesh és a Csoportos Mesh között



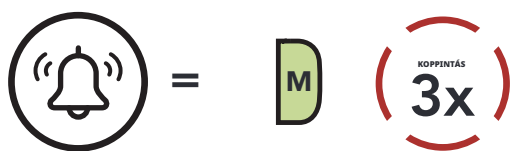
Megjegyzés: Ha még soha nem vett részt Csoportos Mesh kommunikációban, nem tud váltani az **Open Mesh** és a Csoportos Mesh között. Hangüzenetet fog hallani: „Nincs elérhető csoport.”

7.8 Mesh Reach-Out kérés

Ön (hívó fél) kérő üzenetet küldhet, hogy bekapcsolja a Mesh Intercomot a közelben lévő* barátoknak, akiknél az ki van kapcsolva.

1. Ha kérő üzenetet szeretne küldeni vagy fogadni, engedélyeznie kell a Mesh Reach-Out funkciót a Sena Motorcycles alkalmazásban . Kérjük , olvassa el a **11.2.** szakaszt: „Szoftverkonfigurációs beállítás.”
2. Amíg a fejhallgató Mesh Intercomja be van kapcsolva, Ön (hívó fél) kérő üzenetet küldhet a **fejhallgató gombjával** vagy a **Sena Motorcycles alkalmazással** .

[Hívó fél]



[Hívó fél]



[Közeli barátok]



3. Azoknak a barátoknak, akik megkapják a kérő üzenetet, manuálisan kell bekapcsolniuk a Mesh Intercomot a **fejhallgató gombjával** vagy a **Sena Motorcycles alkalmazással** .

Megjegyzés:

- *: Nyílt terepen legfeljebb 100 m (109 yard)
- **A Mesh Reach-Out kérés funkció használatához Önnek (hívó félként), aki a kérés üzenetet küldi, valamint a barátainak, akik a kérés üzenetet fogadják, frissíteniük kell a fejhallgatót a legújabb firmware-verzióra, valamint az alkalmazást a legújabb verzióra.**

7.9 Mesh visszaállítása

Ha egy fejhallgató **Open Mesh** vagy **Csoportos Mesh** üzemmódban visszaállítja a **Mesh** funkciót , az automatikusan visszatér az **Open Mesh** (alapértelmezett: 1-es csatorna) állapotba.



8. WAVE INTERCOM

A Wave Intercom lehetővé teszi a nyílt kommunikációt mobiladat-használattal. Részletes információért kérjük, tekintse meg a [Wave Intercom felhasználói útmutatót](https://www.sena.com) a **sen**a.com oldalon.

8.1 Wave Intercom indítása

A Wave Intercom indításához először nyissa meg a WAVE Intercom alkalmazást. Ezután koppintson duplán a **Mesh Intercom** gombra, hogy csatlakozzon a Wave Intercomhoz. Hangutasítást fog hallani: „**Wave Intercom bekapcsolva.**”

Ha a Wave Intercom engedélyezve van, automatikusan csatlakozik véletlenszerű felhasználókhoz a Wave Zónán belül. A Wave Zóna Észak-Amerikában 5 mérföldes, Európában 8 km-es sugarú területet fed le.

A Wave Intercom befejezéséhez egyszer nyomja meg a **Mesh Intercom** gombot . Egy hangutasítást fog hallani: „**Wave Intercom kikapcsolva.**”

8.2 Váltás a Wave Intercom és a Mesh Intercom között

Könnyedén válthat a Mesh Intercom és a Wave Intercom között egyetlen érintéssel a **Középső** gombon .

Amikor a Mesh Intercomról a Wave Intercomra vált, egy hangutasítást fog hallani: „**Mesh Intercom kikapcsolva. Wave Intercom bekapcsolva.**”

Visszaváltáskor egy hangutasítást fog hallani: „**Wave Intercom kikapcsolva. Mesh Intercom bekapcsolva.**”

Megjegyzés: Amikor a **WAVE Intercom alkalmazás** van használatban, a Bluetooth Intercom ideiglenesen le van tiltva.

9. MESH HANG MULTITASKING (MINDIG BEKAPCSOLVA)

Az **Audio Multitasking** lehetővé teszi, hogy intercom beszélgetést folytasson, miközben egyidejűleg zenét hallgat.

Az átfedett hang háttérben, csökkentett hangerővel szólal meg, amikor interkom beszélgetés zajlik, és a beszélgetés befejeztével visszatér a normál hangerőre.

Az **Audio Multitasking** az **Intercom–Hangátfedés érzékenység** és a **Hangátfedés hangerőszabályzás** beállításokon keresztül konfigurálható.

Az **Intercom–Hangátfedés érzékenység** és a **Hangátfedés hangerőszabályzás** beállítások a **Szoftverkonfigurációs beállítás** menüben található, amely a **Sena Motorcycles** alkalmazás segítségével érhető el.

10. FUNKCIÓ PRIORITÁS ÉS FIRMWARE FRISSÍTÉS

10.1 Funkcióprioritás

(legmagasabb) Mobiltelefon

Mesh interkom

(legalacsonyabb) Bluetooth sztereó zene

Az alacsonyabb prioritású funkciót egy magasabb prioritású funkció megszakítja. Például a sztereó zenét megszakítja egy bejövő mobiltelefon-hívás.

10.2 Firmware-frissítés

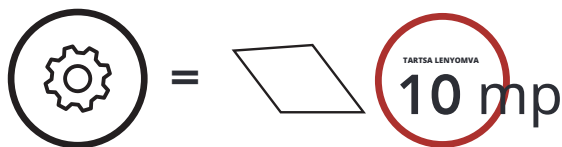
A firmware frissíthető Over-the-Air (OTA) módon közvetlenül a Sena Motorcycles alkalmazás beállításából, vagy a SPIDER Updater szoftver használatával, ha a SPIDER RT1-et csatlakoztatja a számítógépéhez.

Töltse le a SPIDER Updater szoftvert a [sena.com](https://www.sena.com) oldalról.

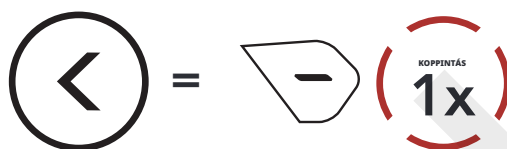
11. KONFIGURÁCIÓS BEÁLLÍTÁS

11.1 Fejhallgató-konfigurációs menü

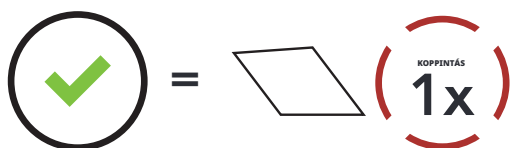
A konfigurációs menü elérése



Navigálás a menüopciók között



Menüopciók végrehajtása



Fejhallgató konfigurációs menü

Hangalapú konfigurációs menü	Érintse meg a Középső gombot
Második mobiltelefon párosítása	Nincs
GPS párosítás	Nincs
Távírányító párosítása	Végrehajtás
Gyári beállítások visszaállítása	Végrehajtás
Kilépés	Végrehajtás

11.1.1 Távirányító párosítása

A fejhallgató távolról vezérelhető Sena távirányító eszközökkel (külön megvásárolhatók).

1. Kapcsolja be a fejhallgatót és a távirányító eszközt.
2. Hajtsa végre a Távirányító párosítását.
3. Állítsa a távirányító eszközt párosítási módba. A fejhallgató automatikusan csatlakozik a párosítási módban lévő távirányító eszközhöz.

11.2 Szoftverkonfigurációs beállítás

A fejhallgató beállításait a **Sena Motorcycles** alkalmazás segítségével módosíthatja.

11.2.1 Nyelv

Kiválaszthatja a készülék nyelvét. A kiválasztott nyelv a fejhallgató újraindítása után is megmarad.

11.2.2 Mesh Reach-Out kérés (alapértelmezett: letiltva)

Ha a **Mesh Reach-Out** engedélyezve van, Mesh Reach-Out kérés üzenet küldhető vagy fogadható. Ha a **Mesh Reach-Out** nincs engedélyezve, Mesh Reach-Out kérés üzenet nem küldhető és nem fogadható.

11.2.3 Hangszínszabályzó (alapértelmezett: kikapcsolva)

Az **Equalizer** segítségével növelheti vagy csökkentheti a hang különböző frekvenciatartományainak decibelszintjét.

- A Balance minden frekvenciatartományt azonos hangerőszintre (0 dB) állítja.
- A Bass Boost növeli a hang basszus tartományát (20 Hz – 250 Hz).
- A Mid Boost növeli a hang középtartományát (250 Hz – 4 kHz).
- A Treble Boost növeli a hang magas tartományát (4 kHz – 20 kHz).

11.2.4 VOX Telefon (alapértelmezett: engedélyezve)

Ha ez a funkció engedélyezve van, a bejövő hívásokat hangutasítással is fogadhatja. Amikor bejövő hívás csengőhangját hallja, a telefont hangos „Szia” szóval vagy a mikrofonba fújással is felveheti. A VOX Telefon ideiglenesen le van tiltva, ha intercomhoz csatlakozik. Ha ez a funkció le van tiltva, a bejövő hívás fogadásához meg kell nyomnia a Középső gombot.

11.2.5 VOX érzékenység (alapértelmezett: 3)

A Vox érzékenység beállításával módosíthatja a VOX Telefon érzékenységét. Az **5**-ös szint a legmagasabb, az **1**-es szint a legalacsonyabb érzékenységi beállítás.

11.2.6 Intercom-hangátfedés érzékenység (Alapértelmezett: 3)

A zene halkabb lesz, és a háttérben szól, ha az intercomon keresztül beszél, miközben az átfedett hang lejátszása folyamatban van. Beállíthatja az intercom érzékenységét ennek a háttérhang módnak az aktiválásához. Az **1**-es szint a legalacsonyabb, az **5**-ös szint a legmagasabb érzékenységű.

Megjegyzés: Ha a hangja nem hangosabb, mint a kiválasztott szint érzékenysége, az átfedett hang nem lesz lehalkítva.

11.2.7 Hangátfedés hangerőszabályzás (Alapértelmezett: Letiltva)

A zene átfedett hangja csökken a hangerőben, amikor intercom beszélgetés folyik. Ha a **Hangátfedés hangerőszabályzás** engedélyezve van, az átfedett hang hangerőszintje nem csökken intercom beszélgetés közben.

11.2.8 Hangutasítás (alapértelmezett: engedélyezve)

A **Hangutasítások** letilthatók a szoftverkonfigurációs beállításokban, azonban a következő hangutasítások mindig aktívak maradnak.

- Fejhallgató konfigurációs beállítások menüje, akkumulátor töltöttségi szint kijelző, gyors hívás

11.2.9 Fejlett zajszűrés (mindig bekapcsolva)

Az interkom beszélgetés során a háttérzaj csökken.

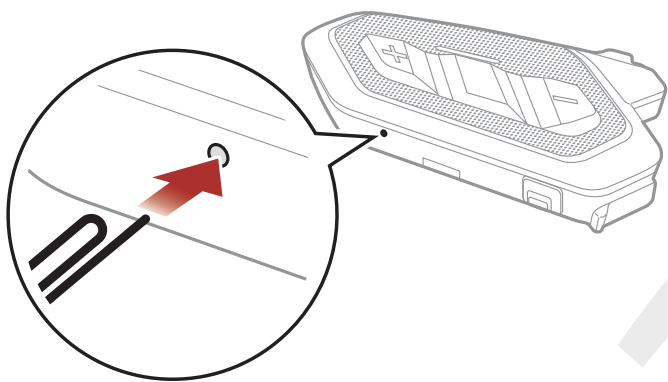
12. HIBAE LHÁRÍTÁS

További hibaelhárítási információkért kérjük, látogasson el a [sena.com](https://www.sena.com) oldalra.

12.1 Hibajavító visszaállítás

Ha a fejhallgató nem működik megfelelően, könnyedén visszaállíthatja az eszközt:

1. Keresse meg a **Pinhole Fault Reset Button** gombot a főegység alján.
2. Óvatosan helyezzen egy gemkapcsot a nyílásba, és enyhe nyomással nyomja meg a **Pinhole Fault Reset Button** gombot. A fejhallgató kikapcsol



Megjegyzés: A hibajavító visszaállítás nem állítja vissza a fejhallgatót a gyári alapbeállításokra.

12.2 Gyári visszaállítás

Az összes beállítás törléséhez és az újratekzéshez a fejhallgató a **Factory Reset** funkcióval visszaállítható a gyári alapbeállításokra.

1.  =  TARTSA LENYOMVA **10 mp** →  „Beállítási menü”
2.  =  KOPPINTÁS **2x** →  „Gyári visszaállítás”
3.  =  KOPPINTÁS **1x** →  „Fejhallgató visszaállítása, viziontlátásra”



Copyright 2025 Sena Technologies, Inc.
Minden jog fenntartva.

© 1998–2025 Sena Technologies, Inc. Minden jog fenntartva.

A Sena Technologies, Inc. fenntartja a jogot, hogy termékein bármikor, előzetes értesítés nélkül változtatásokat és fejlesztéseket hajtson végre.

A Sena™ a Sena Technologies, Inc. vagy leányvállalatainak védjegye az Egyesült Államokban és más országokban.

A Bluetooth® szóvédjegy és a logók a Bluetooth SIG, Inc. tulajdonát képezik, és ezeknek a védjegyeknek a Sena általi használata engedély alapján történik.

Sena Technologies, Inc.
152 Technology Drive, Irvine, CA 92618