

## FELHASZNÁLÓI ÚTMUTATÓ

Firmware verzió: 2.4.x

Utolsó frissítés: 2025. március 27.

# SPIIDER ST1

MOTOROS HÁLÓZATOS KOMMUNIKÁCIÓS RENDSZER



A 2.4.x firmware verzió azt jelzi, hogy ez a kézikönyv a 2.4-es sorozat minden firmware-frissítésére érvényes.

# TARTALOMJEGYZÉK

## 1. A SPIDER ST1 RENDSZERRŐL 5

---

- 1.1 Termékjellemzők 5
- 1.2 Termékadatok 6
- 1.3 A csomag tartalma 7

## 2. FEJHALLGATÓ TELEPÍTÉSE A SISAKRA 8

---

- 2.1 Sisakra szerelés 8
  - 2.1.1 Csipeszes egység használata 8
  - 2.1.2 Ragasztott felületre szerelhető tartólemez alkalmazása 8
- 2.2 Hangszórók beszerelése 9
- 2.3 Mikrofon beszerelése 10
  - 2.3.1 Vezetékes karos mikrofon beszerelése 10
  - 2.3.2 Vezetékes mikrofon beszerelése 12

## 3. KEZDETI LÉPÉSEK 14

---

- 3.1 Letölthető Sena szoftver 14
  - 3.1.1 Alkalmazás 14
  - 3.1.2 SPIDER Updater szoftver Windows PC-hez vagy Mac-hez 14
- 3.2 Töltés 14
- 3.3 Jelmagyarázat 15
- 3.4 Bekapcsolás és kikapcsolás 15
- 3.5 Hangerőszabályozás 15
- 3.6 Akkumulátor töltöttségének ellenőrzése 16

## 4. FEJHALLGATÓ PÁROSÍTÁSA MÁS BLUETOOTH-ESZKÖZÖKKEL 17

---

- 4.1 Telefon párosítása 17
- 4.2 Második mobiltelefon párosítása 18
- 4.3 GPS párosítása 18

## **5. MOBILTELEFON HASZNÁLAT** **19**

---

- 5.1 Hívások kezdeményezése és fogadása **19**
- 5.2 Gyorshívás **19**
  - 5.2.1 Gyorshívó előbeállítások hozzárendelése **19**
  - 5.2.2 Gyorshívó előbeállítások használata **19**
- 5.3 HD hang (mindig bekapcsolva) **20**

## **6. SZTEREÓ ZENE** **21**

---

- 6.1 Zenelejátszás Bluetooth-eszközökkel **21**

## **7. MESH INTERKOM** **22**

---

- 7.1 Mi az a Mesh interkom? **22**
  - 7.1.1 Nyílt Mesh **23**
  - 7.1.2 Csoportos Mesh **23**
- 7.2 Mesh interkom indítása **24**
- 7.3 Mesh verzió váltása **24**
- 7.4 A Mesh használata nyílt Mesh módban **24**
  - 7.4.1 Csatorna beállítása (alapértelmezett: 1-es csatorna) **24**
- 7.5 Mesh használata csoportos Mesh módban **25**
  - 7.5.1 Csoportos Mesh létrehozása **25**
  - 7.5.2 Csatlakozás meglévő csoportos Mesh-hez **26**
- 7.6 Mikrofon engedélyezése/tiltása (alapértelmezett: engedélyezve) **27**
- 7.7 Nyílt Mesh és csoportos Mesh közötti váltás **27**
- 7.8 Mesh elérési kérés **28**
- 7.9 Mesh visszaállítása **28**

## **8. WAVE INTERCOM** **29**

---

- 8.1 Wave Intercom indítása **29**
- 8.2 Váltás a Wave Intercom és a Mesh Intercom között **29**

<b>9. MESH HANG MULTITASKING (FOLYAMATOSAN AKTÍV)</b>	<b>30</b>
<b>10. FUNKCIÓS PRIORITÁS ÉS FIRMWARE-FRISSÍTÉS</b>	<b>31</b>
10.1 Funkciós prioritás	31
10.2 Firmware-frissítés	31
<b>11. BEÁLLÍTÁSOK</b>	<b>32</b>
11.1 Headset konfigurációs menü	32
11.1.1 Távirányító párosítása	32
11.2 Szoftverbeállítások	33
11.2.1 Nyelv	33
11.2.2 Mesh elérési kérés (Alapértelmezett: Kikapcsolva)	33
11.2.3 Equalizer (Alapértelmezett: Ki)	33
11.2.4 VOX telefon (Alapértelmezett: Engedélyezve)	33
11.2.5 VOX érzékenység (Alapértelmezett: 3)	33
11.2.6 Intercom-hangátfedés érzékenysége (Alapértelmezett: 3)	34
11.2.7 Hangátfedés hangerőszabályzása (Alapértelmezett: Kikapcsolva)	34
11.2.8 Hangutasítások (Alapértelmezett: Bekapcsolva)	34
11.2.9 Fejlett zajszűrés (Mindig bekapcsolva)	34
<b>12. HIBAKERESÉS</b>	<b>35</b>
12.1 Hiba visszaállítása	35
12.2 Gyári beállítások visszaállítása	35

# 1. A SPIDER ST1 RENDSZERRŐL

## 1.1 Termékjellemzők



- Mesh Intercom™ 3.0 – jobb hangminőséget, stabilabb kapcsolatot és hosszabb beszélgetési időt biztosít
- Kettős Mesh verzió – Mesh 2.0 a visszafelé kompatibilitás érdekében



Audio Multitasking™



Fejlett zajszűrés™

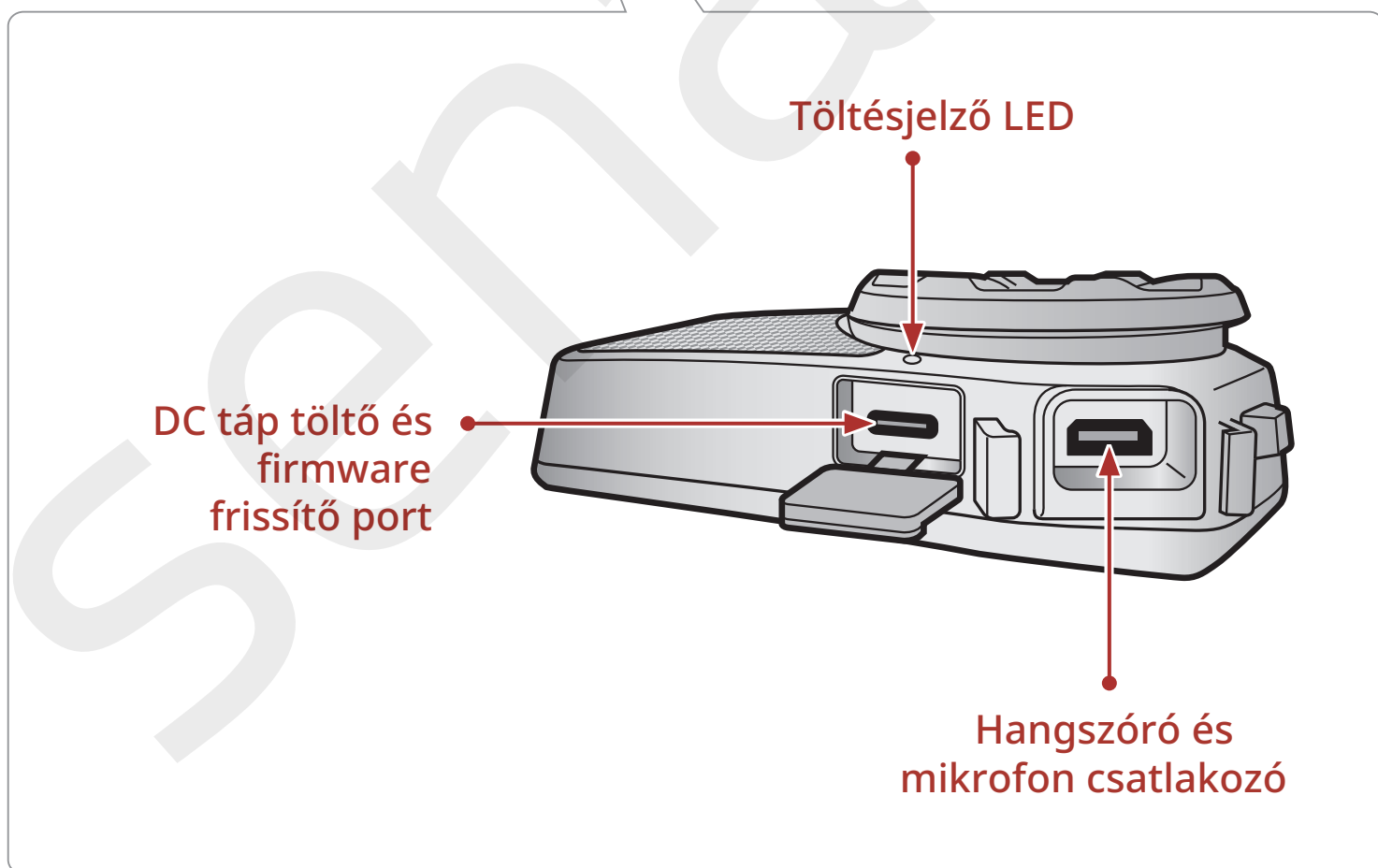
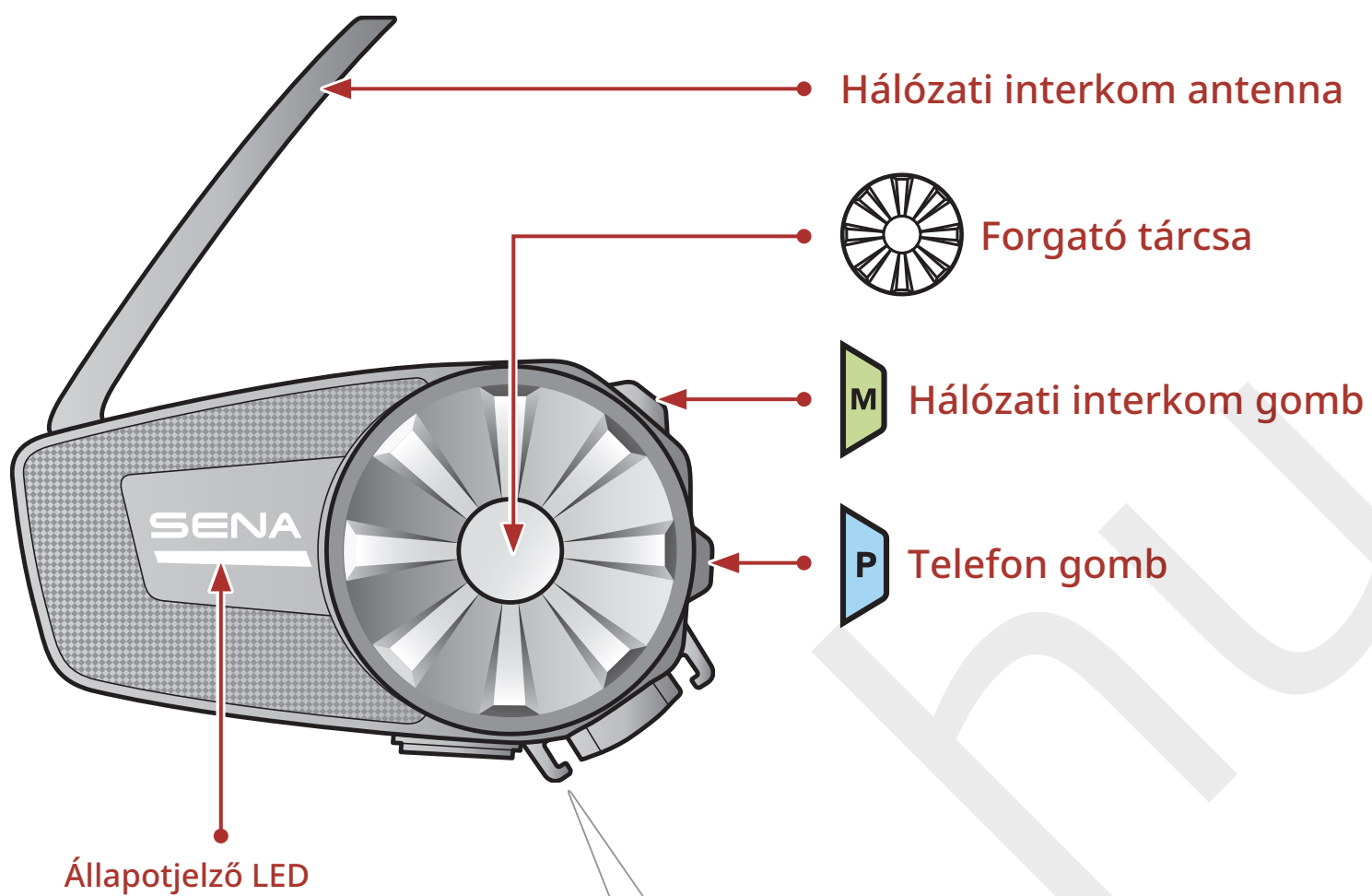


Bluetooth® 5.2

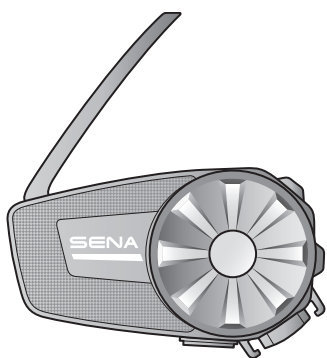


Over-the-Air (OTA) firmware-frissítés

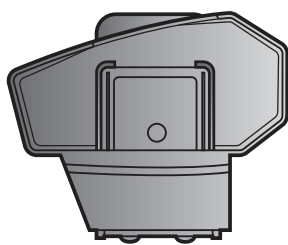
## 1.2 Termék részletei



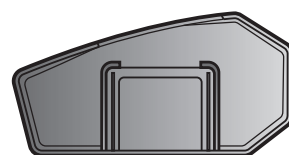
## 1.3 Csomag tartalma



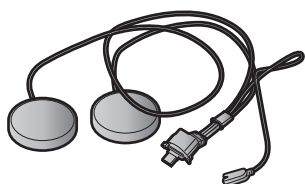
Fülhallgató főegység



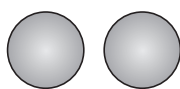
Rögzőegység



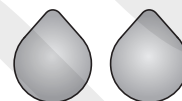
Ragasztott felületű  
rögzőlemez



Hangszórók



Hangszóró párnák



Tépőzáras rögzítők  
hangszórókhoz



Vezetékes karos  
mikrofon



Mikrofon  
szivacsok



Tépőzáras rögzítő karos  
mikrofonhoz



Karos  
mikrofon tartó



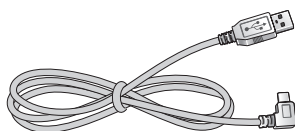
Tépőzáras rögzítő tartóhoz



Vezetékes mikrofon



Tépőzáras rögzítő a ve-  
zetékes mikrofonhoz



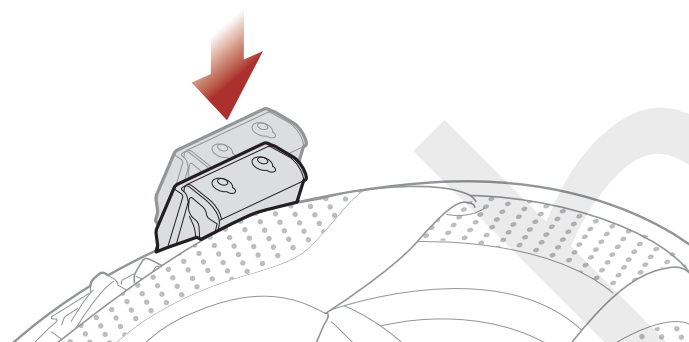
USB táp- és adatká-  
bel (USB-C)

## 2. FEJHALLGATÓ TELEPÍTÉSE A SISAKRA

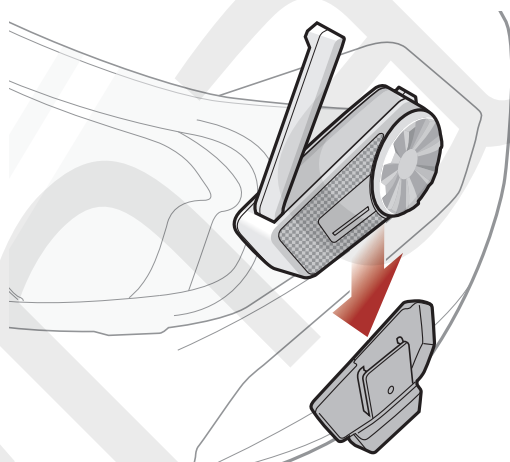
### 2.1 Sisakra szerelés

#### 2.1.1 A bilincs egység használata

1. Helyezze a bilincs egység hátlapját a sisak bal oldalán a belső párnázat és a külső burkolat közé.



2. Csatlakoztassa a főegységet a bilincs egységhez, amíg kattanó hangot nem hall.

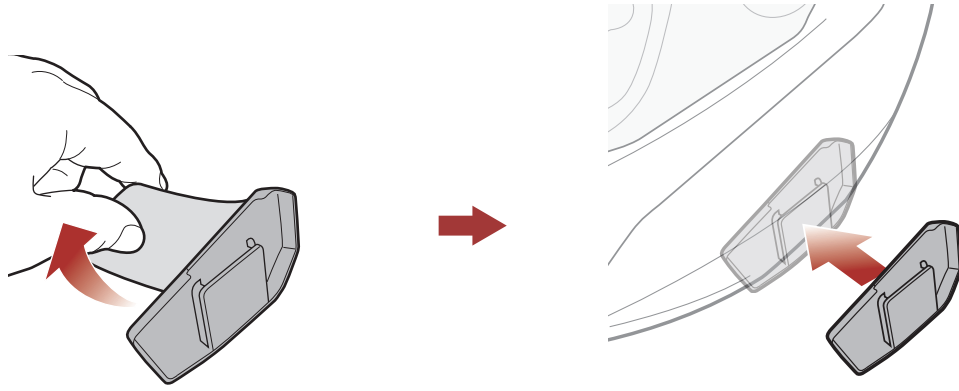


#### 2.1.2 Ragasztott felületre szerelhető lemez használata

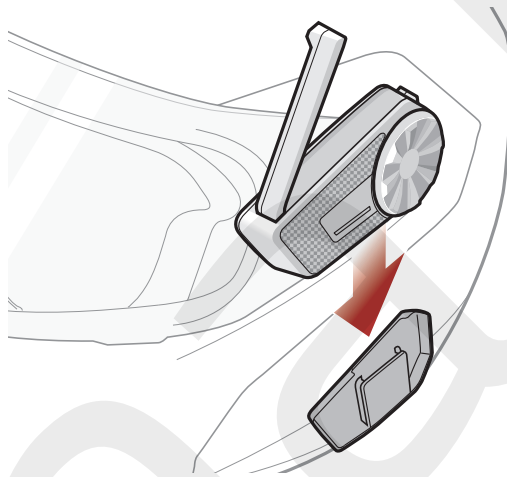
Ha nem tudja a bilincs egységet a sisakra szerelni, használja a ragasztott felületre szerelhető lemezt a bilincs egység rögzítéséhez a sisak felületén.

1. Tisztítsa meg a sisak bal oldalán azt a területet, ahová a ragasztott felületre szerelhető lemezt helyezi, nedves törlőkendővel, majd alaposan szárítsa meg.

2. Távolítsa el a ragasztószalag fedőrétegét a ragasztott felületű rögzítőlemezről, majd helyezze azt a sisakra.

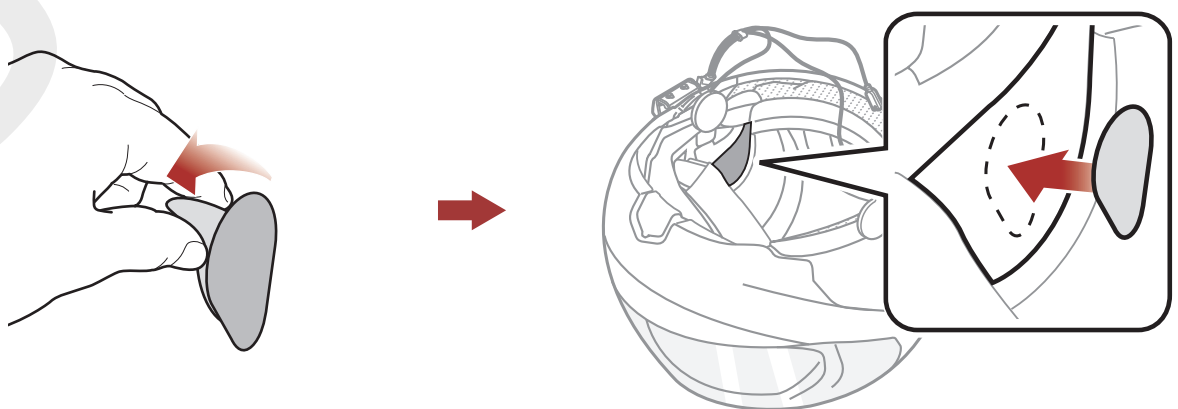


3. Győződjön meg róla, hogy a ragasztott felületű rögzítőlemez szilárdan tapad a sisakhoz. A maximális tapadás 24 óra elteltével alakul ki.
4. Csatlakoztassa a főegységet a ragasztott felületű rögzítőlemezhez, amíg kattanáó hangot nem hall.

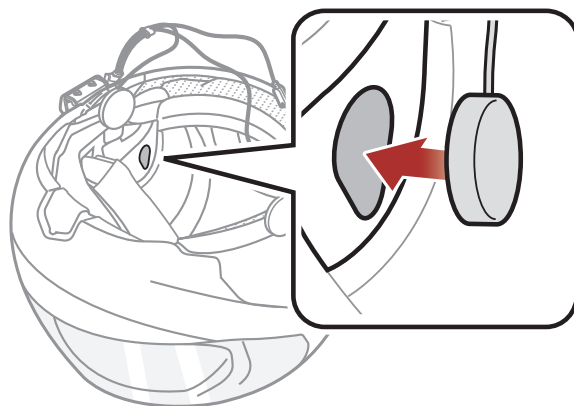


## 2.2 Hangszórók felszerelése

1. Távolítsa el a hangszórók tépőzárás rögzítőinek fedőrétegét, hogy a ragasztós felület láthatóvá váljon. Ezután rögzítse a tépőzárás rögzítőket a sisak belső fülzsebeihez.



2. Csatlakoztassa a hangszórókat a sisak belsejében található tépőzárás rögzítőkhöz.

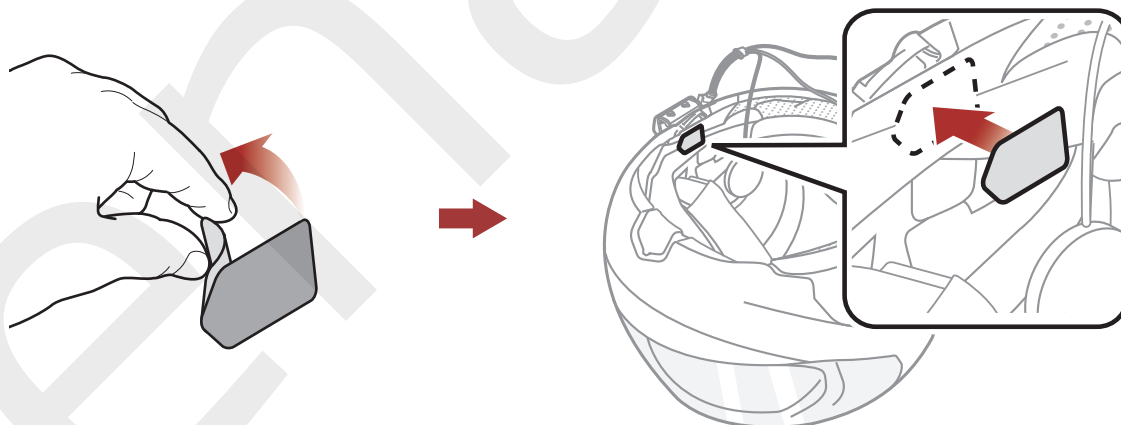


Megjegyzés: Ha a sisak mély fülzsebekkel rendelkezik, használja a hangszórópárnákat, hogy a hangszórókat közelebb helyezze a füléhez.

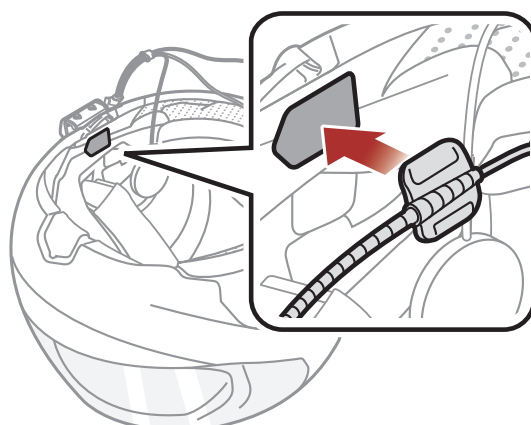
## 2.3 Mikrofon felszerelése

### 2.3.1 Vezetékes karos mikrofon felszerelése

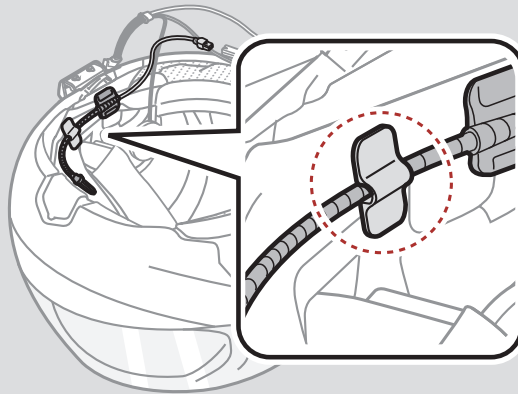
1. Távolítsa el a vezetékes karos mikrofon tépőzárás rögzítőjének fedőrétegét, hogy a ragasztószalag láthatóvá váljon. Ezután rögzítse a tépőzárás rögzítőt a bal külső burkolat belső felületére.



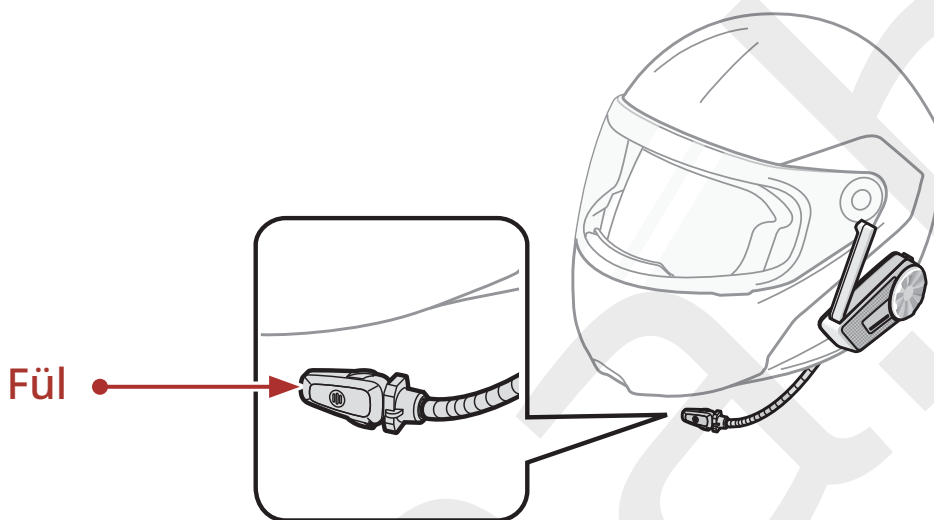
2. Csatlakoztassa a vezetékes karos mikrofon rögzítőlemezt a tépőzárás rögzítőhöz.



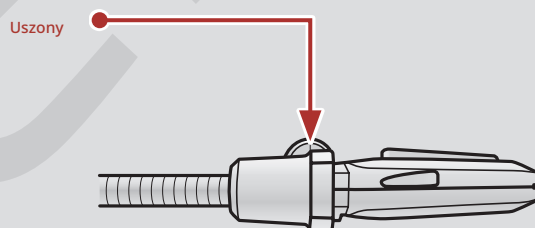
Megjegyzés: A boom mikrofon tartóját akkor használhatja, ha előzőleg ráerősítette a tépőzáras rögzítőt, így biztosítva a stabil felszerelést.



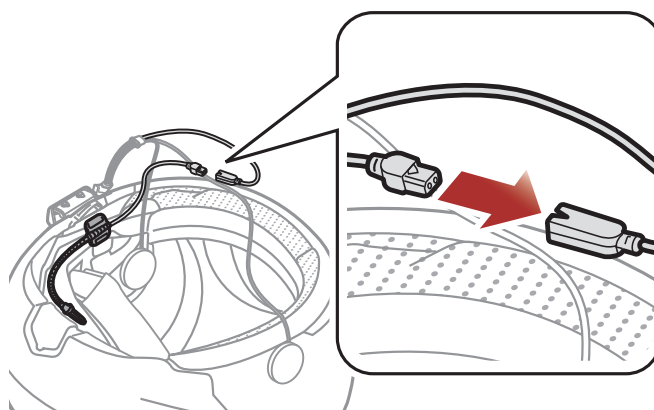
3. Állítsa be a mikrofon fejét úgy, hogy a fül a szájától elfelé nézzen.



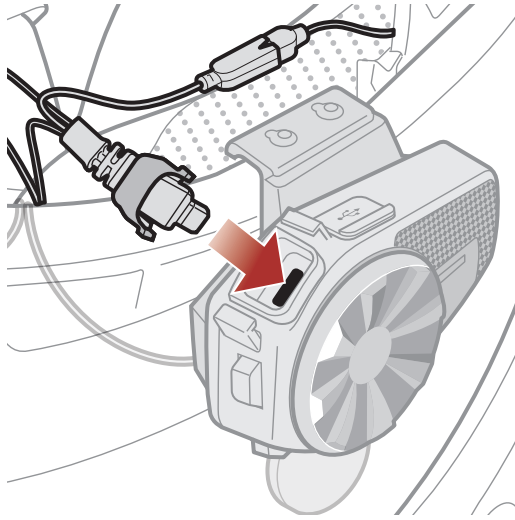
Megjegyzés: Győződjön meg arról, hogy a mikrofon megfelelően közel helyezkedik el a szájához, amikor viseli a sisakot. Állítsa be a mikrofon irányát úgy, hogy a mikrofon uszonyos oldala kifelé, az ajkaitól távolabb nézzen.



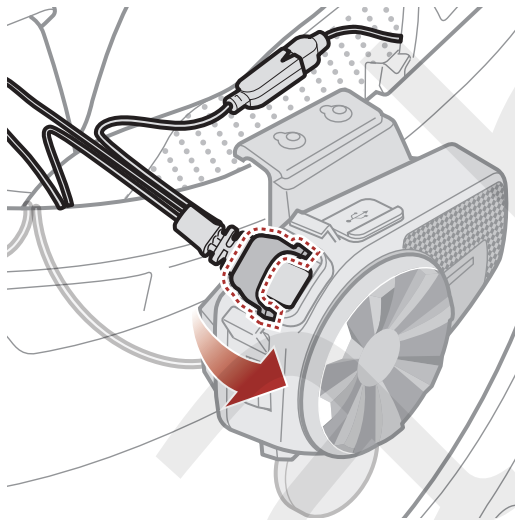
4. Igazítsa a nyilakat a mikrofon- és hangszórókábelek végén, majd csatlakoztassa a mikrofonkábelt a mikrofon csatlakozójába.



5. Dugja be a hangszórókábelt a hangszóró- és mikrofonportba, hogy csatlakoztassa a főegységhez.



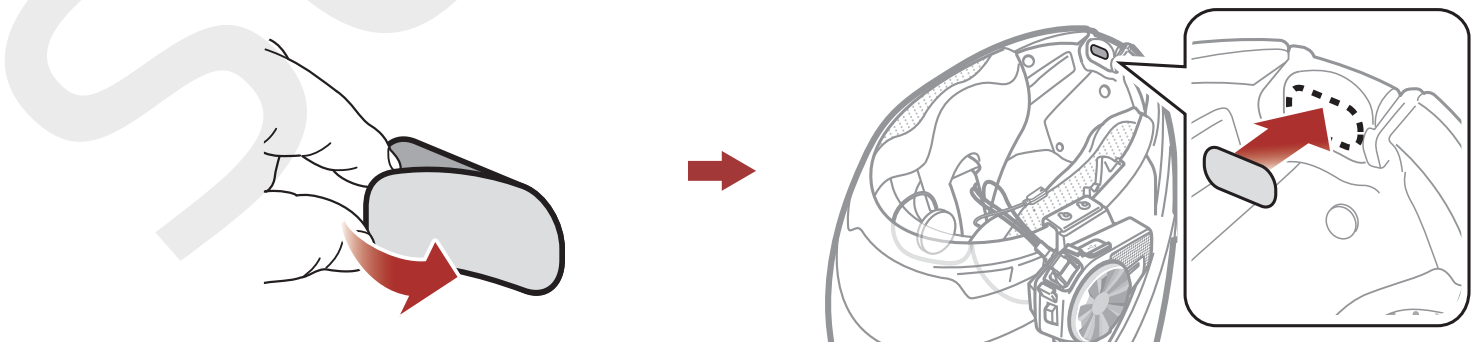
6. Zárja le a hangszórókábel fedelét, hogy rögzítse a kábelt a portban.



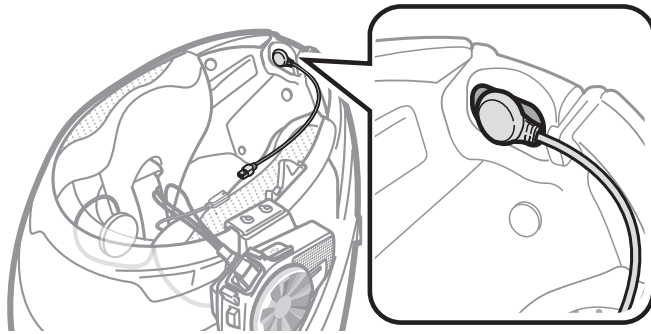
### 2.3.2 A vezetékes mikrofon felszerelése

Teljes arcú sisak esetén használhatja a vezetékes mikrofont.

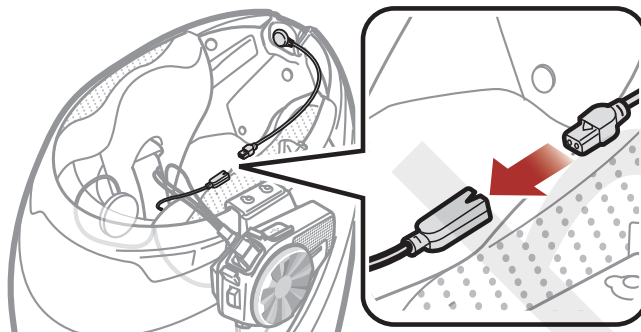
1. Távolítsa el a vezetékes mikrofonhoz való tépőzáras rögzítő fedőréteget, hogy a ragasztószalag szabaddá váljon. Ezután rögzítse a tépőzáras rögzítőt a bukósisak állvédőjének belső oldalára.



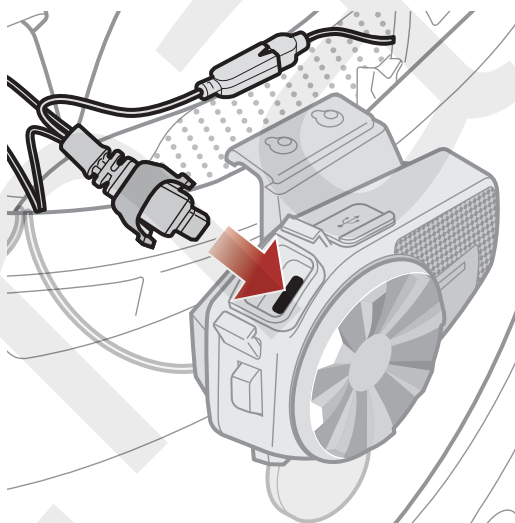
- Rögzítse a vezetékes mikrofont a vezetékes mikrofonhoz való tépőzáras rögzítőre.



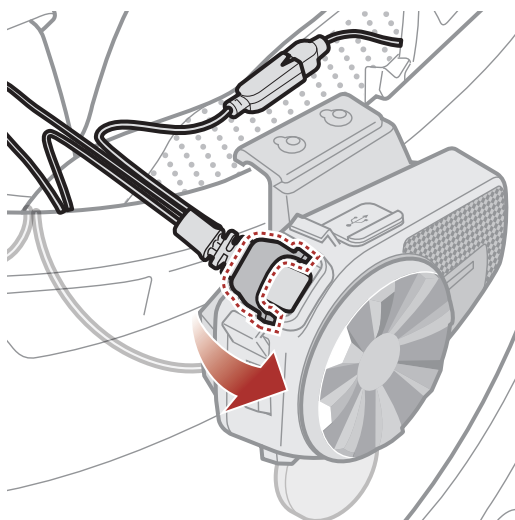
- Igazítsa a nyilakat a mikrofon- és hangszórókábelek végén, majd csatlakoztassa a mikrofonkábel a mikrofon csatlakozójába.



- Dugja be a hangszórókábel a hangszóró- és mikrofonportba, hogy csatlakoztassa a főegységhez.



- Zárja le a hangszórókábel fedelét, hogy rögzítse a kábelt a portban.



## 3. KEZDETI LÉPÉSEK

### 3.1 Letölthető Sena szoftver

#### 3.1.1 Alkalmazás:

##### Sena Motorcycles App



##### WAVE Intercom alkalmazás



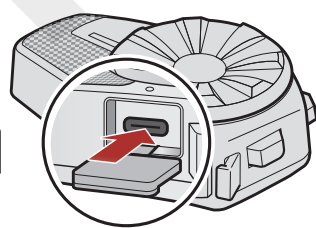
Töltse le a Sena Motorcycles alkalmazást vagy a WAVE Intercom alkalmazást a Google Play Áruházból vagy az App Store-ból. A Wave Intercom™ részletes információiért keresd meg a Wave Intercom felhasználói útmutatót a [sena.com](http://sena.com) oldalon.

#### 3.1.2 SPIDER Updater szoftver Windows PC-hez vagy Mac-hez

Töltse le a SPIDER Updater szoftvert a [sena.com](http://sena.com) weboldalról.

### 3.2 Töltés

#### Fejhallgató töltése



A töltési módtól függően a fejhallgató körülbelül 2,5 óra alatt teljesen feltöltődik.

#### Megjegyzés:

- A fejhallgató **Gyors töltés** funkcióval rendelkezik, amely lehetővé teszi a gyors feltöltést rövid idő alatt. Például a felhasználó akár 2,0 óra Mesh kommunikációt is elérhet, ha a fejhallgatót 20 percig tölti.
- Bármilyen harmadik féltől származó USB-töltő használható Sena termékekkel, ha a töltőt az FCC, CE, IC vagy más helyileg jóváhagyott ügynökség engedélyezte.
- Nem jóváhagyott töltő használata tüzet, robbanást, szivárgást és egyéb veszélyeket okozhat, amelyek csökkenthetik az akkumulátor élettartamát vagy teljesítményét is.

### 3.3 Jelmagyarázat



Érintse meg a gombot/forgató tárcsát a megadott alkalommal.



Tartsa lenyomva a gombot /forgató tárcsát a megadott ideig.



Forgassa a forgató tárcsát jobbra (óramutató járásával megegyezően), vagy balra (óramutató járásával ellentétesen).



Forgassa, miközben nyomva tartja a forgató tárcsát jobbra (óramutató járásával megegyezően), vagy balra (óramutató járásával ellentétesen).



„Szia”

Hangjelzés

### 3.4 Be- és kikapcsolás

#### Bekapcsolás



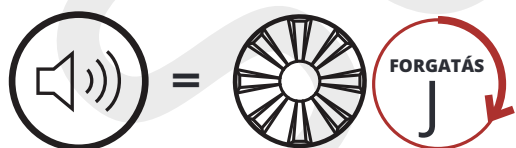
#### Kikapcsolás



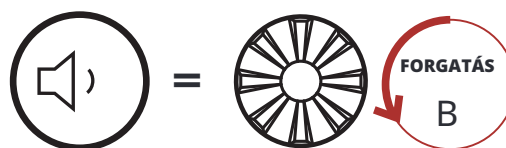
### 3.5 Hangerő beállítása

A hangerőt a forgató tárcsa jobbra vagy balra forgatásával növelheti vagy csökkentheti. A hangerő minden hangforrásnál (például telefon, interkom) külön-külön szinten állítható be és marad meg, még a fejhallgató újraindítása után is.

#### Hangerő növelése



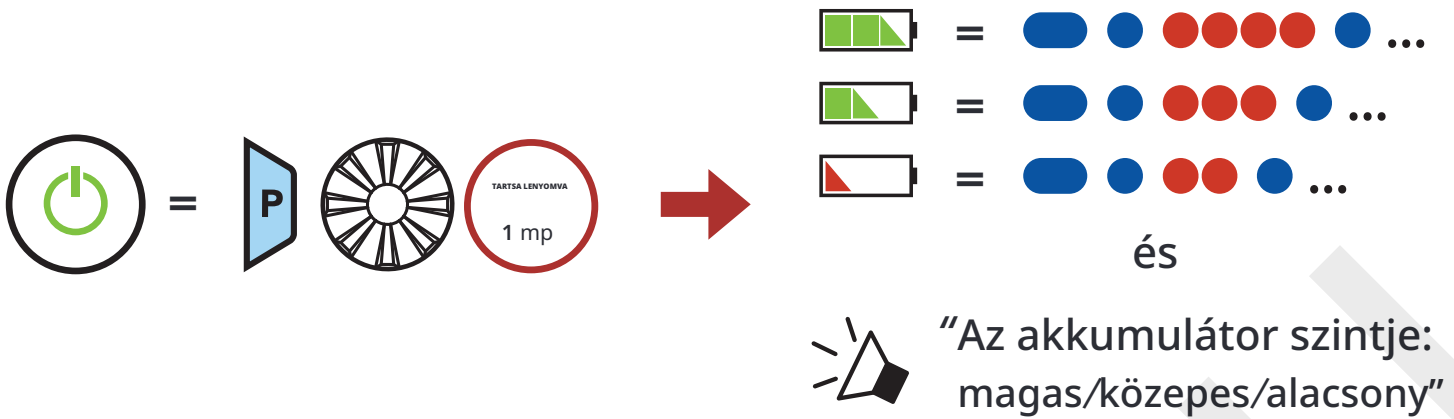
#### Hangerő csökkentése



## 3.6 Az akkumulátor szintjének ellenőrzése

Az utasítások a fejhallgató bekapcsolására vonatkoznak.

### Bekapcsolás



Megjegyzés: Ha használat közben az akkumulátor töltöttsége alacsony, hangüzenet figyelmeztet: „Alacsony akkumulátor.”

## 4. FEJHALLGATÓ PÁROSÍTÁSA MÁŠ BLUETOOTH-ESZKÖZÖKKEL

Amikor a fejhallgatót először használja más Bluetooth-eszközökkel, azokat párosítani kell. Ez lehetővé teszi, hogy felismerjék egymást, és kommunikáljanak, amikor hatótávolságon belül vannak.

A fejhallgató több Bluetooth-eszközzel is párosítható, például mobiltelefonnal vagy GPS-szel a **Mobiltelefon párosítása**, **Második mobiltelefon párosítása** és **GPS párosítása** funkciók segítségével.

### 4.1 Telefon párosítása

1. A fejhallgató bekapcsolt állapotában tartsa lenyomva a **Telefon** gombot **5** másodpercig .



=

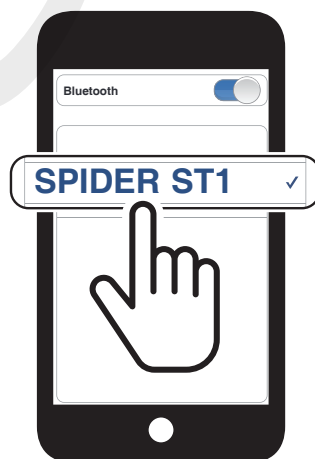


Villog



„Telefon párosítása”

2. Válassza ki a **SPIDER ST1** -t a felismerhető Bluetooth-eszközök listájából. Ha a mobiltelefon PIN-kódot kér, írja be: 0000.



#### Megjegyzés:

- Amikor először kapcsolja be a SPIDER ST1-et, vagy gyári visszaállítás után újraindítja, a SPIDER ST1 automatikusan telefon párosítási módba lép.
- A telefon párosításának megszakításához nyomjon meg bármelyik gombot.

## 4.2 Második mobiltelefon párosítása

1. Tartsa lenyomva a Forgató tárcsát **5** másodpercig.



2. Forgassa el a Forgató tárcsát az óramutató járásával megegyező irányba, amíg meg nem hallja a hangutasítást: „Második mobiltelefon párosítása.”



3. Válassza ki a **SPIDER ST1** -t a felismerhető Bluetooth-eszközök listájából. Ha a Bluetooth eszköz PIN-kódot kér, írja be: 0 000.



## 4.3 GPS párosítása

1. Tartsa lenyomva a Forgató tárcsát **5** másodpercig.



2. Forgassa el a Forgató tárcsát az óramutató járásával megegyező irányba, amíg meg nem hallja a hangutasítást: „GPS párosítása.”



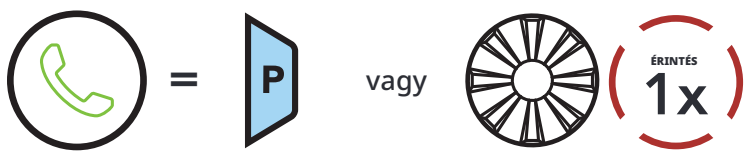
3. Válassza ki a **SPIDER ST1** -t a megtalált eszközök listájából. Ha a Bluetooth eszköz PIN-kódot kér, írja be: 0000.



# 5. MOBILTELEFON HASZNÁLAT

## 5.1 Hívás kezdeményezése és fogadása

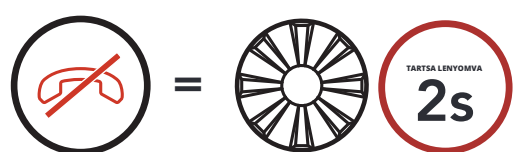
### Hívás fogadása



### Hívás befejezése



### Hívás elutasítása



### Hangasszisztens indítása



## 5.2 Gyorshívás

### 5.2.1 Gyorshívás előbeállítások hozzárendelése

A Gyorshívás előbeállítások hozzárendelhetők a Sena Motorcycles App alkalmazáson keresztül.

### 5.2.2 Gyorshívás előbeállítások használata

1. Lépjen be a Gyorshívás menübe .



2. Navigáljon előre vagy hátra a Gyorshívás előbeállítások számai között .

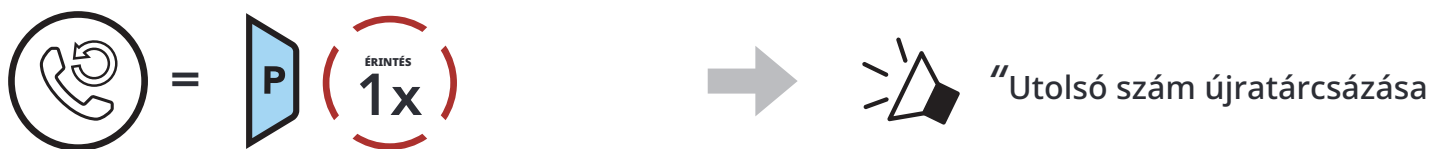


3. Hívja az egyik Gyorshívás előbeállítások számot .



4. Az utoljára hívott szám újratárcsázása.

### Az utolsó szám újratárcsázása



## 5.3 HD hang (mindig bekapcsolva)

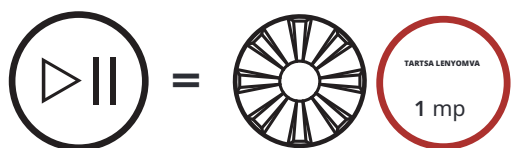
A HD hang lehetővé teszi, hogy telefonhívások során nagy felbontásban kommunikáljon. Ez a funkció javítja a minőséget, így a hang tiszta és éles lesz a telefonbeszélgetések során.

Megjegyzés: Tekintse meg a fejhallgatóhoz csatlakoztatni kívánt Bluetooth eszköz gyártójának információit, hogy támogatja-e a HD hang funkciót.

# 6. SZTEREÓ ZENE

## 6.1 Zenelejátszás Bluetooth eszközökkel

### Zene lejátszása/szüneteltetése



### Szám előre/hátra



# 7. MESH INTERKOM

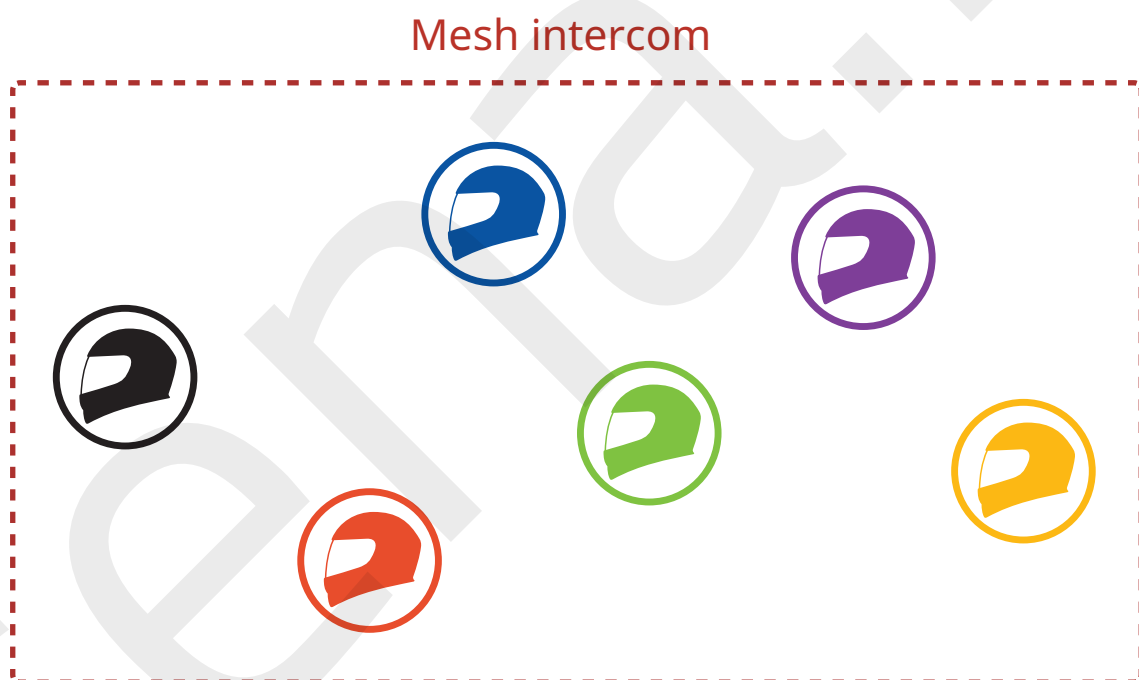
## 7.1 Mi az a Mesh intercom?

A **Mesh intercom** egy dinamikus kommunikációs rendszer, amelyet a Sena fejlesztett ki, és amely azonnali, egyszerű motoros-motoros kommunikációt tesz lehetővé előzetes csoportosítás nélkül. A **Mesh intercom** lehetővé teszi a felhasználók számára, hogy a közelben lévőkkel kapcsolatot teremtsenek és kommunikáljanak anélkül, hogy minden fejhallgatót párosítani kellene egymással.

A **SPIDER ST1** eszközök közötti működési távolság a **Mesh intercom** rendszerben nyílt terepen akár 1,2 mérföld (2 km) is lehet. Nyílt terepen a **Mesh** hatótávolsága akár 8 km (5 mérföld) is lehet, legalább hat felhasználó között.

A felhasználók két üzemmódban kommunikálhatnak:

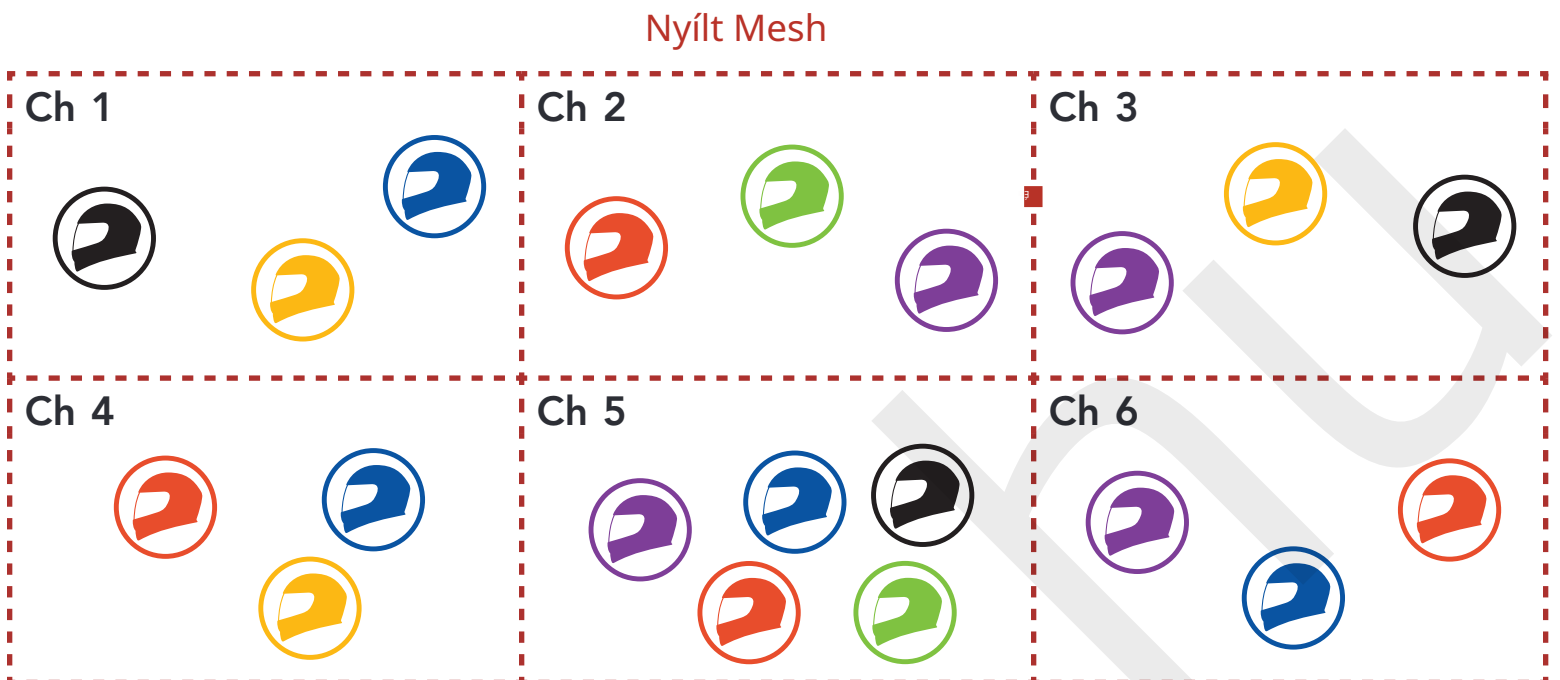
- Nyílt Mesh™ nyitott csoportos intercom beszélgetésekhez.
- Csoportos Mesh™ privát csoportos intercom beszélgetésekhez.



### 7.1.1 Nyílt Mesh

A Nyílt Mesh egy nyitott csoportos intercom funkció. A felhasználók szabadon kommunikálhatnak egymással ugyanazon a Nyílt Mesh csatornán, és a fejhallgatón kiválaszthatják, melyik csatornát (1-6) kívánják használni.

Minden csatornához gyakorlatilag korlátlan számú felhasználó csatlakozhat.



### 7.1.2 Csoportos Mesh

A Csoportos Mesh egy zárt csoportos intercom funkció, amely lehetővé teszi a felhasználók számára, hogy csatlakozzanak, elhagyják vagy újra csatlakozzanak egy csoportos intercom beszélgetéshez anélkül, hogy minden fejhallgatót párosítani kellene. A felhasználók szabadon kommunikálhatnak egymással ugyanabban a privát csoportban a Csoportos Mesh funkcióban.

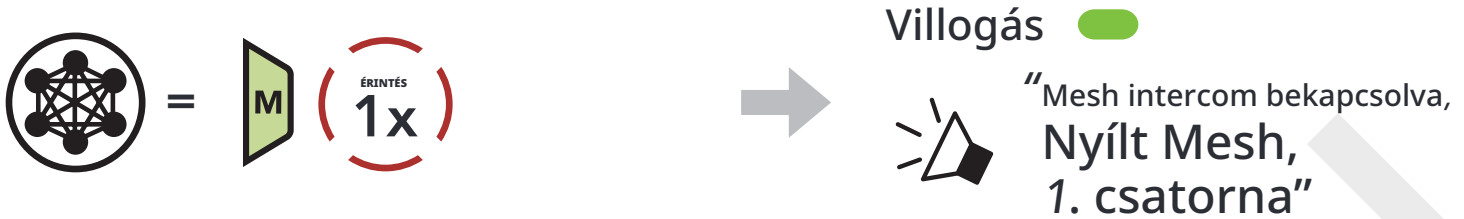
Zárt intercom beszélgetésekhez a **Mesh** intercom használatával a felhasználóknak létre kell hozniuk egy Csoportos Mesh csoportot. Amikor a felhasználók privát csoportot hoznak létre a Csoportos Mesh funkcióban a **Mesh csoportosítás** használatával, a fejhallgató automatikusan átvált a Nyílt Mesh üzemmódról a Csoportos Mesh üzemmódra. Egy-egy privát csoportban legfeljebb 24 felhasználó csatlakozhat egymáshoz.



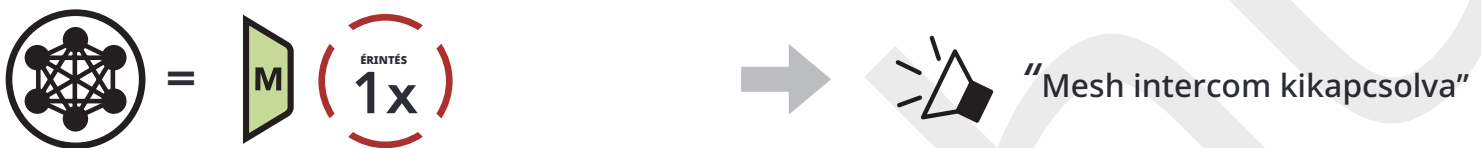
## 7.2 A Mesh intercom indítása

Amikor a Mesh intercom be van kapcsolva, a **SPIDER ST1** a közelben lévő **SPIDER ST1** felhasználókhöz automatikusan csatlakozik, és lehetővé teszi számukra a kommunikációt.

### Mesh intercom bekapcsolva



### Mesh intercom kikapcsolva



## 7.3 Mesh verzióváltás

### Váltás Mesh 2.0-ra visszafelé kompatibilitás érdekében

A Mesh 3.0 a legújabb Mesh intercom technológia, de ha régebbi, Mesh 2.0-t használó termékekkel szeretne kommunikálni, váltson Mesh 2.0-ra a **Sena Motorcycles App** használatával.

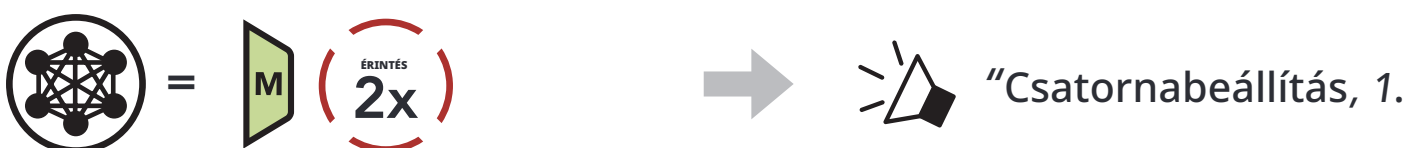
## 7.4 Mesh használata Nyílt Mesh módban

Amikor a Mesh intercom be van kapcsolva, a fejhallgató kezdetben Nyílt Mesh módban lesz (alapértelmezett: 1-es csatorna).

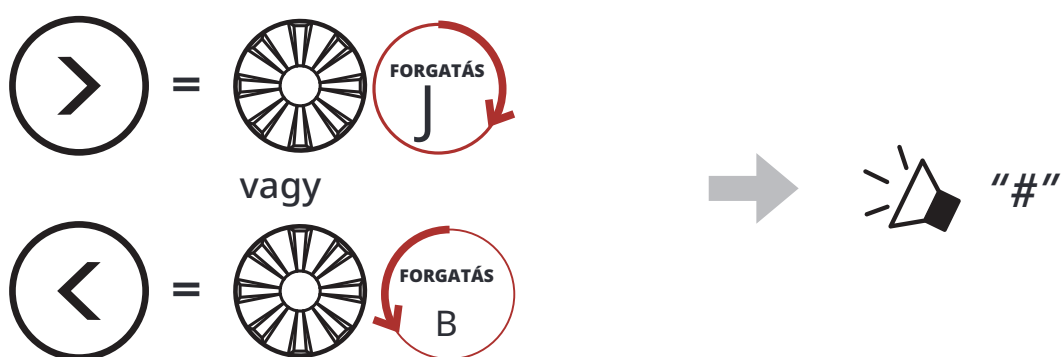
### 7.4.1 Csatornabeállítás (alapértelmezett: 1-es csatorna)

Ha a Nyílt Mesh kommunikációban interferencia lép fel, mert más csoportok is az 1-es csatornát (alapértelmezett) használják, váltson csatornát. Az 1-től 6-ig terjedő csatornák közül választhat.

1. Érintse meg kétszer a Hálózati interkom gombot.



2. Navigáljon a csatornák között.



3. Mentse el a csatornát.



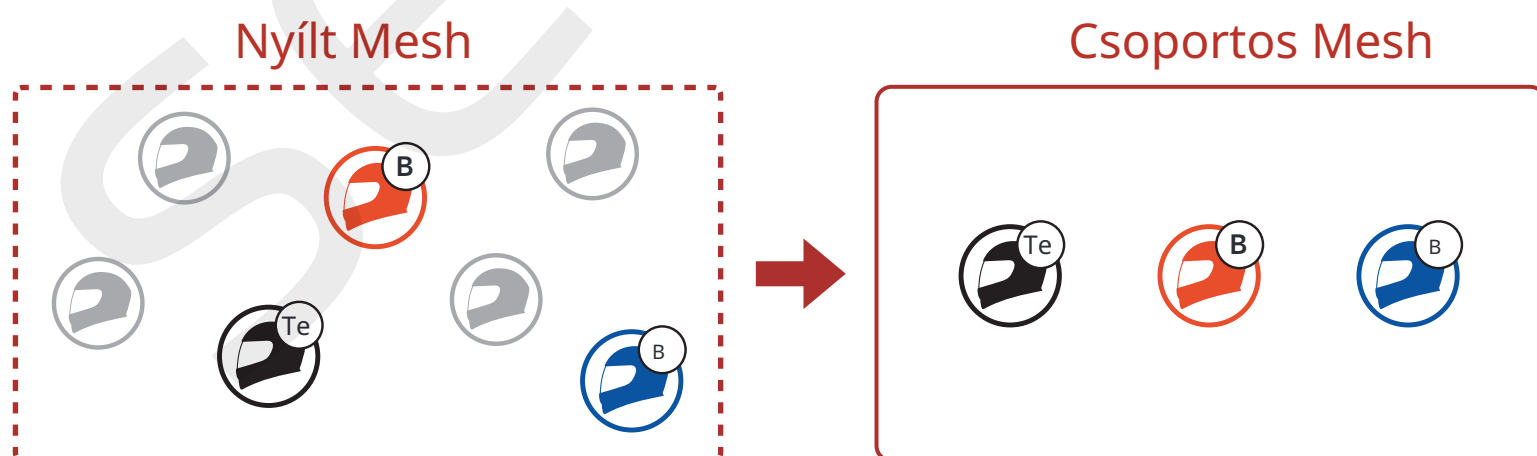
### Megjegyzés:

- Ha körülbelül **10** másodpercig nem nyom meg egyetlen gombot sem egy adott csatornán, a csatorna automatikusan elmentésre kerül.
- A csatorna megmarad akkor is, ha kikapcsolja a **SPIDER ST1** -t.
- **ASena Motorcycles App** alkalmazásban is módosíthatja a csatornát.

## 7.5 Mesh használata Csoportos Mesh módban

### 7.5.1 Csoportos Mesh létrehozása

ACsoportos Mesh létrehozásához két vagy több Nyílt Mesh felhasználó szükséges.



1. A Mesh csoportosítás elindításához és a Csoportos Mesh létrehozásához tartsd lenyomva a Hálózati interkom gombot **5** másodpercig a felhasználók (Te, B és C) fejhallgatóin.



2. Amikor a Mesh csoportosítás befejeződik, a felhasználók (Te, B és C) hangüzenetet hallanak a fejhallgatójukon, amikor a Nyílt Mesh Csoportos Mesh-re vált.

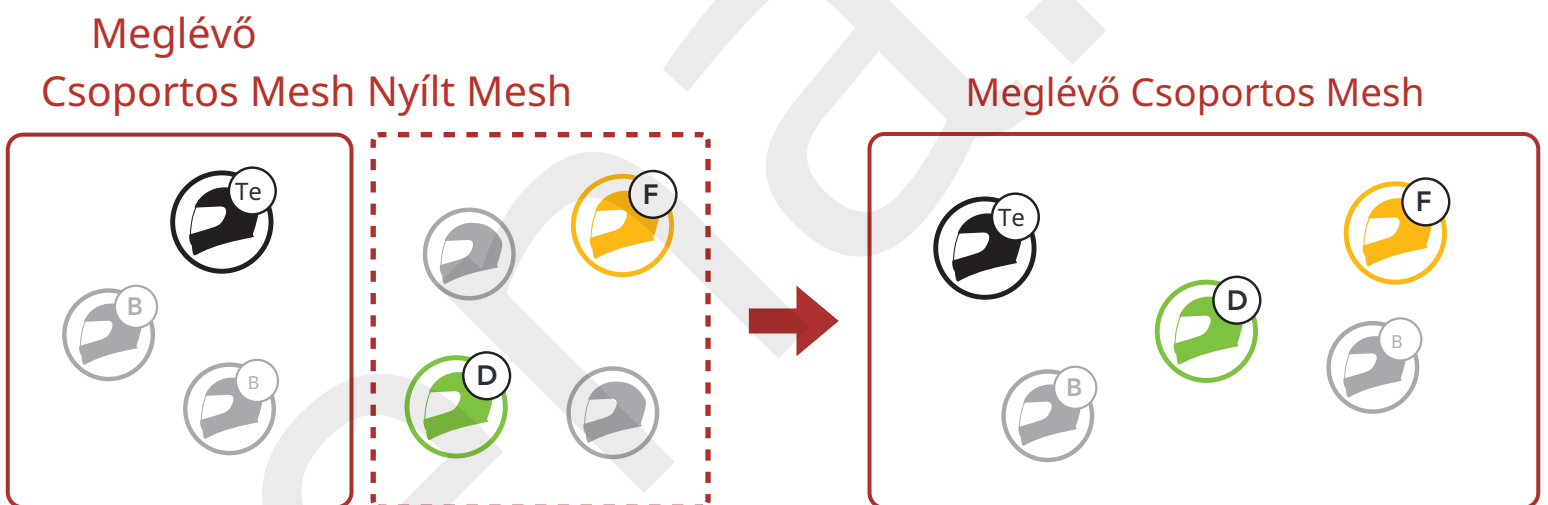


#### Megjegyzés:

- Ha a Mesh csoportosítás **30** másodpercen belül nem fejeződik be, a felhasználók hangüzenetet hallanak: „Csoportosítás sikertelen.”
- Ha a Mesh csoportosítás alatt megszakítanád a folyamatot, érintsd meg a Hálózati interkom gombot.

### 7.5.2 Csatlakozás meglévő Csoportos Mesh-hez

A jelenlegi felhasználók egyike a Meglévő Csoportos Mesh-ben lehetővé teheti, hogy új felhasználók (egy vagy több) a Nyílt Mesh-ben csatlakozzanak a Meglévő Csoportos Mesh-hez.



1. A Mesh csoportosítás elindításához és a Meglévő csoportos Mesh hoz való csatlakozáshoz tartva lenyomva a Hálózati interkom gombot **5** másodpercig a jelenlegi felhasználók (Ön) fejhallgatóján a Meglévő csoportos Mesh ben, valamint az új felhasználók (D és F) fejhallgatóján a Nyílt Mesh ben.



2. A Mesh csoportosítás befejezésekor az új felhasználók (D és F) hangutasítást hallanak a fejhallgatójukon, amikor a Nyílt Mesh Csoportos Mesh re vált.



Megjegyzés: Ha a **Mesh csoportosítás** nem fejeződik be **30** másodpercen belül, a jelenlegi felhasználó (Ön) alacsony hangú dupla sípolást hall, míg az új felhasználók (D és F) hangutasítást kapnak: „Csoportosítás sikertelen.”

## 7.6 Mikrofon engedélyezése/letiltása (Alapértelmezett: engedélyezve)

A felhasználók engedélyezhetik vagy letilthatják a mikrofont, amikor a Mesh intercom ban kommunikálnak.

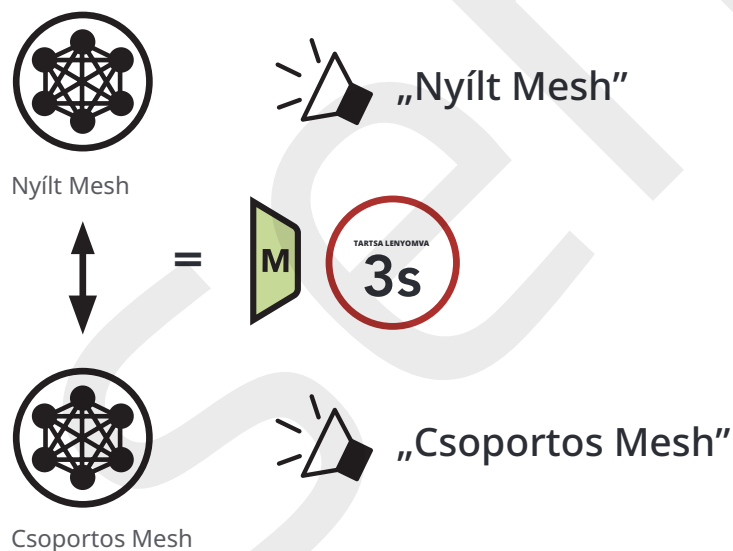


## 7.7 Nyílt Mesh és Csoportos Mesh közötti váltás

A felhasználók átválthatnak a Nyílt Mesh és a Csoportos Mesh között anélkül, hogy visszaállítanák a **Mesh** rendszert. Ez lehetővé teszi a felhasználók számára, hogy megtartsák a Csoportos Mesh Hálózat kapcsolati információit, miközben Nyílt Mesh üzemmódban vannak.

A felhasználók átválthatnak a Csoportos Mesh üzemmódra, hogy kommunikáljanak a tárolt **Csoportos Mesh Hálózat** kapcsolati információiban szereplő résztvevőkkel.

### Váltás a Nyílt Mesh és a Csoportos Mesh között

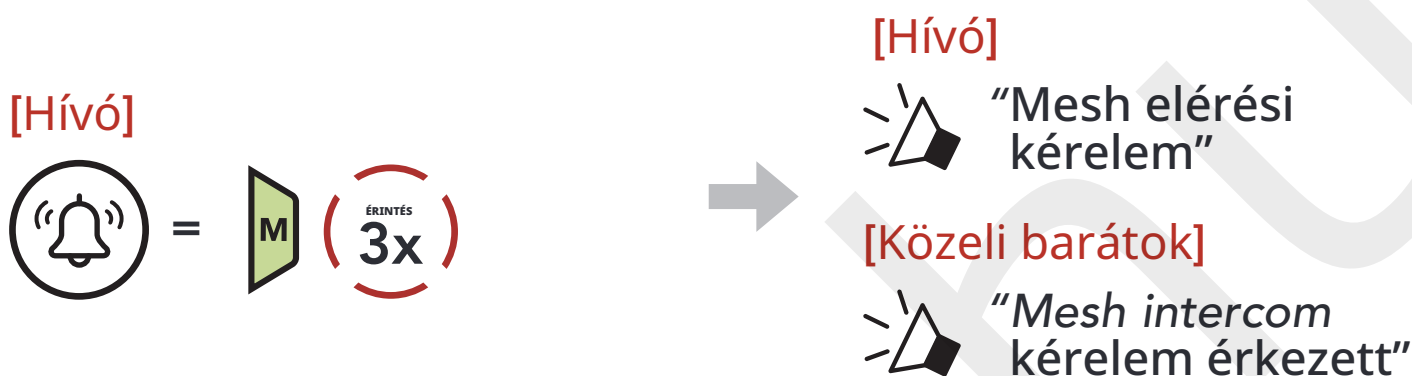


Megjegyzés: Ha még soha nem vett részt Csoportos Mesh kommunikációban, nem válthat a Nyílt Mesh és a Csoportos Mesh üzemmódok között. Hangutasítást fog hallani: „Nincs elérhető csoport.”

## 7.8 Mesh Reach-Out kérés

Ön (hívó) kérőüzenetet küldhet, hogy bekapcsolja a Mesh intercomot a közelben lévő\* barátoknak, akiknél az ki van kapcsolva.

1. Ha kérőüzenetet szeretne küldeni vagy fogadni, engedélyeznie kell a Mesh Reach-Out funkciót a Sena Motorcycles App alkalmazásban. Lásd a **11.2.** szakaszt: „Szoftverkonfigurációs beállítás.”
2. Amíg a fejhallgató Mesh intercomja be van kapcsolva, Ön (hívó) kérőüzenetet küldhet a **fejhallgató gombjával** vagy a **Sena Motorcycles App** alkalmazással.



3. Azoknak a barátoknak, akik megkapják a kérelmet, manuálisan kell bekapcsolniuk a Mesh intercomot a fejhallgató gombjával vagy a Sena Motorcycles alkalmazással.

### Megjegyzés:

- \*: Nyílt terepen legfeljebb 100 m (109 yard) távolságig
- **A Mesh elérési kérelem funkció használatához Önnek (hívó félként), aki elküldi a kérelmet, valamint a barátoknak, akik megkapják a kérelmet, frissíteniük kell a fejhallgatót a legújabb firmware-verzióra, valamint az alkalmazást is a legújabb verzióra.**

## 7.9 Mesh visszaállítása

Ha egy fejhallgató Nyílt Mesh vagy Csoportos Mesh módban visszaállítja a Mesh-t, az automatikusan visszatér a Nyílt Mesh (alapértelmezett: 1-es csatorna) módba.



## 8. WAVE INTERCOM

A Wave Intercom lehetővé teszi a nyílt kommunikációt mobiladat használatával. Részletes információkért kérjük, tekintse meg a [Wave Intercom felhasználói útmutatót a sena.com oldalon](https://www.sena.com).

### 8.1 Wave Intercom indítása

A Wave Intercom indításához először nyissa meg a **WAVE Intercom alkalmazást**. Ezután kattintson duplán a **Hálózati interkom gombra** a Wave Intercomhoz való csatlakozáshoz. Hangüzenetet fog hallani: **„Wave Intercom bekapcsolva.”**

Amikor a Wave Intercom engedélyezve van, automatikusan csatlakozik véletlenszerű felhasználókhoz a Wave Zónában. A Wave Zóna Észak-Amerikában 5 mérföld, Európában 8 km sugarú körben érhető el.

A Wave Intercom befejezéséhez kattintson egyszer a **Hálózati interkom gombra**. Hangüzenetet fog hallani: **„Wave Intercom kikapcsolva.”**

### 8.2 Váltás a Wave Intercom és a Mesh intercom között

Könnyedén válthat a Mesh intercom és a Wave Intercom között egyetlen kattintással a Forgató tárcsán.

Amikor a Mesh intercomról a Wave Intercomra vált, hangüzenetet fog hallani: **„Mesh intercom kikapcsolva. Wave Intercom bekapcsolva.”**

Visszaváltáskor hangüzenetet fog hallani: **„Wave Intercom kikapcsolva. Mesh intercom bekapcsolva.”**

**Megjegyzés:** Amikor a **WAVE Intercom alkalmazás** van használatban, a Bluetooth interkom ideiglenesen letiltásra kerül.

## 9. MESH HANG MULTITASKING (FOLYAMATOSAN AKTÍV)

Az **Audio Multitasking** lehetővé teszi, hogy interkombeszélgést folytasson, miközben egyidejűleg zenét hallgat.

Az átfedett hang a háttérben, csökkentett hangerővel szól, amikor interkombeszélgés zajlik, és a beszélgetés befejeztével visszaáll a normál hangerőre.

Az **Audio Multitasking** az **Intercom-Audio Overlay** érzékenység és az **Audio Overlay** hangerőkezelés beállításain keresztül konfigurálható.

Az **Intercom-Audio Overlay** érzékenység és az **Audio Overlay** hangerőkezelés beállításai a **Szoftverkonfigurációs** beállításokban érhetők el, amelyeket a **Sena Motorcycles App** alkalmazáson keresztül lehet megnyitni.

# 10. FUNKCIÓ PRIORITÁS ÉS FIRMWARE FRISSÍTÉS

## 10.1 Funkcióprioritás

(legmagasabb) Mobiltelefon

Mesh intercom

(legalacsonyabb) Bluetooth sztereó zene

Az alacsonyabb prioritású funkciót egy magasabb prioritású funkció megszakítja. Például a sztereó zene lejátszását megszakítja egy bejövő mobiltelefon-hívás.

## 10.2 Firmware frissítés

A firmware frissíthető Over-the-Air (OTA) közvetlenül a **Sena Motorcycles App** beállításából, vagy a **SPIDER Updater** szoftver használatával, ha a SPIDER ST1-et csatlakoztatja a számítógéphez.

Töltse le a SPIDER Updater szoftvert a [sena.com](https://www.sena.com) weboldalról.

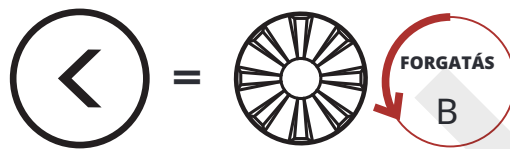
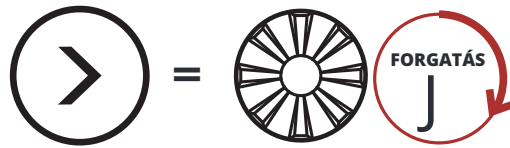
# 11. BEÁLLÍTÁSOK

## 11.1 Fejhallgató konfigurációs menü

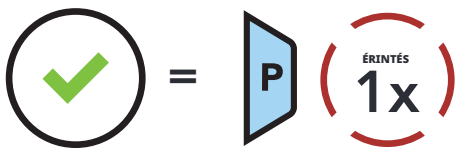
A konfigurációs menü elérése



Navigálás a menüpontok között



Menüpontok végrehajtása



### Headset konfigurációs menü

Hangalapú konfigurációs menü	Érintse meg a Telefon gombot
Második mobiltelefon párosítása	Nincs
GPS párosítása	Nincs
Távírányító párosítása	Végrehajtás
Kilépés	Végrehajtás

#### 11.1.1 Távírányító párosítása

A fejhallgató távolról vezérelhető **Sena Remote Control** eszközökkel (külön megvásárolhatók).

1. Kapcsolja be a fejhallgatót és a távírányító eszközt.
2. Hajtsa végre a(z)Távírányító párosításaműveletet.
3. Állítsa a távírányító eszközt párosítási módba. A fejhallgató automatikusan csatlakozik a párosítási módban lévő távírányító eszközhöz.

## 11.2 Szoftveres konfigurációs beállítás

A fejhallgató beállításait a **Sena Motorcycles App** alkalmazáson keresztül módosíthatja.

### 11.2.1 Nyelv

Kiválaszthatja az eszköz nyelvét. A kiválasztott nyelv a fejhallgató újraindítása után is megmarad.

### 11.2.2 Mesh elérési kérés (Alapértelmezett: Kikapcsolva)

Ha a **Mesh Reach-Out** funkció engedélyezve van, Mesh Reach-Out kérés-üzenet küldhető vagy fogadható. Ha a **Mesh Reach-Out** funkció le van tiltva, Mesh Reach-Out kérésüzenet nem küldhető és nem fogadható.

### 11.2.3 Equalizer (Alapértelmezett: Ki)

Az **Equalizer** segítségével növelheti vagy csökkentheti a hang különböző frekvenciatartományainak decibelszintjét.

- A Balance minden frekvenciatartományt azonos hangerőszintre (0 dB) állít.
- A Bass Boost megnöveli a hang basszus tartományát (20 Hz – 250 Hz).
- A Mid Boost megnöveli a hang középtartományát (250 Hz – 4 kHz).
- A Treble Boost megnöveli a hang magas tartományát (4 kHz – 20 kHz).

### 11.2.4 VOX telefon (Alapértelmezett: Engedélyezve)

Ha ez a funkció engedélyezve van, a bejövő hívásokat hangutasítással is fogadhatja. Amikor bejövő hívás csengőhangját hallja, a telefont hangos „Szia” kiejtésével vagy a mikrofonba fújással is felveheti. A VOX Phone ideiglenesen le van tiltva, ha intercomhoz csatlakozik. Ha ez a funkció le van tiltva, a bejövő hívás fogadásához meg kell nyomnia a Forgató tárcsát vagy a Telefon gombot.

### 11.2.5 VOX érzékenység (Alapértelmezett: 3)

A Vox érzékenységgel beállíthatja a Vox Phone érzékenységét. Az **5**-ös szint a legmagasabb, az **1**-es szint a legalacsonyabb érzékenységi beállítás.

### 11.2.6 Intercom-Audio Overlay érzékenység (Alapértelmezett: 3)

A zene halkabb lesz, és a háttérben szól, ha intercomon keresztül beszél, miközben az átfedett hang lejátszása folyamatban van. Beállíthatja az intercom érzékenységét ennek a háttérhang módnak az aktiválásához. Az **1**-es szint a legalacsonyabb, az **5**-ös szint a legmagasabb érzékenységű.

**Megjegyzés:** Ha a hangja nem hangosabb, mint a kiválasztott szint érzékenysége, az átfedett hang nem lesz lehalkítva.

### 11.2.7 Audio Overlay hangerőkezelés (Alapértelmezett: Letiltva)

Az átfedett zene hangereje csökken, amikor intercom beszélgetés folyik. Ha az **Audio Overlay hangerőkezelés** engedélyezve van, az átfedő hang hangereje nem csökken interkom beszélgetés közben.

### 11.2.8 Hangutasítás (Alapértelmezett: engedélyezve)

A **Hangutasítások**at szoftveres beállításokkal letilthatja, de a következő hangutasítások mindig aktívak maradnak.

- Fejhallgató beállítási menü, akkumulátor töltöttségi szint kijelző, gyorshívás

### 11.2.9 Fejlett zajszűrés (mindig bekapcsolva)

Az interkom beszélgetés során a háttérzaj csökken.

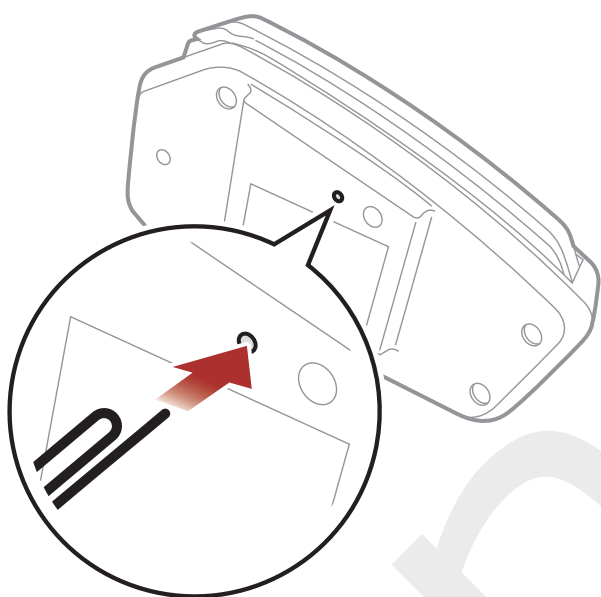
# 12. HIBAKERESÉS

További hibaelhárítási információkért látogasson el a **sena.com** oldalra.

## 12.1 Hibahelyreállítás

Ha a fejhallgató nem működik megfelelően, könnyen visszaállíthatja az egységet:









1. Keresse meg a **Pinhole Fault Reset** gombot a főegység alján.
2. Óvatosan helyezzen egy gemkapcsot a nyílásba, és enyhe nyomással nyomja meg a Pinhole Fault Reset gombot. A fejhallgató kikapcsol.



Megjegyzés: A hibahelyreállítás nem állítja vissza a fejhallgatót a gyári alapbeállításokra.

## 12.2 Gyári visszaállítás

Az összes beállítás törléséhez és az újratekéshez a fejhallgató a **Gyári visszaállítás** funkcióval visszaállítható a gyári alapbeállításokra.

1.  =   →  „Gyári visszaállítás”
2.  =   →  “Fejhallgató visszaállítása, vizsgálatásra.”

# SENA

Copyright 2025 Sena Technologies, Inc.  
Minden jog fenntartva.

© 1998–2025 Sena Technologies, Inc. Minden jog fenntartva.

A Sena Technologies, Inc. fenntartja a jogot, hogy termékén bármikor előzetes értesítés nélkül változtatásokat és fejlesztéseket hajtson végre.

A Sena™ a Sena Technologies, Inc. vagy leányvállalatainak védjegye az Egyesült Államokban és más országokban.

A Bluetooth® szóvédjegy és a logók a Bluetooth SIG, Inc. tulajdonát képezik, és ezek használata a Sena részéről licenc alapján történik.

Sena Technologies, Inc.  
152 Technology Drive, Irvine, CA 92618