

## Felhasználói útmutató

**Firmware verzió: 2.7.x**

Utoljára frissítve: 2025. március 5.

# SOR

Alacsony profilú motorkerékpáros Bluetooth®  
kommunikációs rendszer Mesh Intercom™ technológiával

Hangzás:

**harman/kardon®**



A 2.7.x firmware verzió azt jelzi, hogy ez az útmutató a 2.7-es verzió sorozat minden firmware-frissítésére érvényes.

# Mielőtt elkezdené

## Sena Motorcycles alkalmazás

Töltse le a Sena Motorcycles alkalmazást a [Google Play Áruházból](#) vagy az [App Store-ból](#).



## WAVE Intercom alkalmazás

Töltse le a WAVE Intercom alkalmazást a [Google Play Áruházból](#) vagy az [App Store-ból](#).



A **Wave Intercom™** részletes információiért kérjük, tekintse meg a Wave Intercom felhasználói útmutatót a [sena.com](http://sena.com) oldalon.

## 50 Series Updater szoftver Windows PC-hez vagy Mac-hez

Töltse le a **50 Series Updater** szoftvert a [sena.com](http://sena.com) oldalról.

# Tartalomjegyzék

<b>1. A Mesh Intercom technológiával ellátott motorkerékpár Bluetooth kommunikációs rendszerről</b>	<b>7</b>
1.1 Főbb jellemzők	7
1.2 Termékadatok	8
1.2.1 Fejhallgató főegység	8
1.3 Csomag tartalma	9
<b>2. A fejhallgató felszerelése a sisakra</b>	<b>10</b>
2.1 A főegység felszerelése	10
2.1.1 Tépőzárás rögzítő használata a főegységhez	10
2.1.2 Kétoldalas ragasztószalag használata a főegységhez	11
2.1.3 Csipesz használata a főegységhez	11
2.2 A hangszórók felszerelése	12
2.3 A mikrofonok felszerelése	13
2.3.1 Vezetékes boom mikrofon használata	13
2.3.2 Vezetékes mikrofon használata	15
2.4 Külső Mesh Intercom antenna	15
<b>3. Alapműködés</b>	<b>16</b>
3.1 Gomb	16
3.2 Jelmagyarázat	16
3.3 Be- és kikapcsolás	16
3.4 Töltés	17
3.5 Az akkumulátor töltöttségi szintjének ellenőrzése	17
3.6 Hangerő beállítása	18
<b>4. A fejhallgató párosítása más Bluetooth-eszközökkel</b>	<b>19</b>
4.1 Telefon párosítás	19
4.2 Második mobiltelefon párosítás	20
4.3 Speciális szelektív párosítás: Kihangosító vagy A2DP-sztereó	21

4.3.1	Telefon szelektív párosítás – Kihangosító profil	21
4.3.2	Média szelektív párosítás – A2DP-profil	22
4.4	GPS párosítás	23

## **5. Mobiltelefon használata** **24**

---

5.1	Hívások kezdeményezése és fogadása	24
5.2	Siri és Google Assistant	24
5.3	Gyorshívás	25
5.3.1	Gyorshívó előbeállítások hozzárendelése	25
5.3.2	Gyorshívó előbeállítások használata	25

## **6. Sztereó zene** **26**

---

6.1	Zene lejátszása Bluetooth-eszközökkel	26
6.2	Zene megosztása	26
6.2.1	Bluetooth-interkom zene megosztása	27
6.2.2	Mesh interkom zene megosztása	27

## **7. MESH INTERKOM** **28**

---

7.1	Mi az a Mesh interkom?	28
7.1.1	Nyitott Mesh	29
7.1.2	Csoportos Mesh	30
7.2	Mesh interkom indítása	30
7.3	Mesh verzióváltás	30
7.4	Mesh használata Nyitott Mesh módban	31
7.4.1	Csatorna beállítása (alapértelmezett: 1. csatorna)	31
7.5	Mesh használata Csoportos Mesh módban	32
7.5.1	Csoportos Mesh létrehozása	32
7.5.2	Csatlakozás meglévő Csoportos Mesh-hez	33
7.6	Mikrofon engedélyezése vagy letiltása (alapértelmezett: engedélyezve)	35
7.7	Nyitott Mesh és Csoportos Mesh közötti váltás	35
7.8	Mesh Reach-Out kérés	36
7.9	Mesh visszaállítása	36

## **8. WAVE INTERKOM** **37**

---

8.1	Wave Interkom indítása	37
-----	------------------------	----

8.2	Váltás a Wave Interkom és a Mesh Interkom között	37
-----	--	----

## **9. BLUETOOTH-INTERKOM** **38**

---

9.1	Interkom párosítás	38
9.1.1	Smart Intercom Pairing (SIP) használata	38
9.1.2	A gomb használata	39
9.2	Kétrésztvevős interkom	40
9.3	Többirányú interkom	41
9.3.1	Háromrésztvevős interkom konferencia indítása	41
9.3.2	Négyfős interkom konferencia indítása	42
9.3.3	Többirányú interkom befejezése	43
9.4	Háromrésztvevős konferenciahívás interkom felhasználókkal	43
9.5	Csoportos interkom	44
9.6	Mesh Intercom konferencia Bluetooth-interkom résztvevővel	45
9.7	Univerzális interkom	47
9.8	Mesh interkom konferencia kétirányú kapcsolattal Univerzális interkom résztvevő	49

## **10. AZ FM-RÁDIÓ HASZNÁLATA** **50**

---

10.1	FM-rádió be- és kikapcsolása	50
10.2	Rádióállomások keresése és elmentése	50
10.3	Rádióállomások keresése és mentése	51
10.4	Ideiglenes állomás előbeállítása	52
10.5	Előre beállított állomások közötti navigálás	52
10.6	Régió kiválasztása	52

## **11. HANGPARANCS** **53**

---

## **12. GoPro HANGPARANCS** **55**

---

12.1	GoPro kamera csatlakoztatása	55
12.2	GoPro hangparancsok használata	56

## **13. FUNKCIÓ PRIORITÁS ÉS FIRMWARE FRISSÍTÉS 57**

---

### **13.1 Funkcióprioritás 57**

### **13.2 Firmware frissítés 57**

13.2.1 WiFi töltőkábel 57

13.2.2 50 Series Updater szoftver Windows PC-hez vagy Mac-hez 57

## **14. Konfigurációs beállítás 58**

---

### **14.1 Fejhallgató konfigurációs beállítás 58**

14.1.1 Összes párosítás törlése 59

14.1.2 Távirányító párosítása 59

### **14.2 Szoftverkonfigurációs beállítás 59**

14.2.1 Gyorshívás 59

14.2.2 Csatorna beállítása (alapértelmezett: 1. csatorna) 59

14.2.3 Nyelv 59

14.2.4 Mesh Reach-Out (alapértelmezett: letiltva) 60

14.2.5 Hangszínszabályzó (alapértelmezett: zene egyensúly) 60

14.2.6 Hangkiemelés (alapértelmezett: engedélyezve) 60

14.2.7 VOX telefon (alapértelmezett: engedélyezve) 60

14.2.8 VOX interkom (alapértelmezett: letiltva) 61

14.2.9 VOX érzékenység (alapértelmezett: 3) 61

14.2.10 Bluetooth-interkom hangos multias-  
king (alapértelmezett: letiltva) 61

14.2.11 Intercom-hang átfedési érzékenység (alapértelmezett: 3) 62

14.2.12 Hangátfedés hangerőszabályozás  
(alapértelmezett: letiltva) 62

14.2.13 HD intercom (alapértelmezett: engedélyezve) 62

14.2.14 HD hang (alapértelmezett: engedélyezve) 62

14.2.15 Intelligens hangerőszabályzás (alapértelmezett: letiltva) 63

14.2.16 Sidetone (alapértelmezett: letiltva) 63

14.2.17 Hangasszisztens (alapértelmezett: engedélyezve) 63

14.2.18 Hangutasítás (alapértelmezett: engedélyezve) 63

14.2.19 RDS AF beállítás (alapértelmezett: letiltva) 63

14.2.20 FM állomáskalauz (alapértelmezett: engedélyezve) 64

14.2.21 Fejlett zajszűrés™ (alapértelmezett: engedélyezve) 64

## **15. Hibaelhárítás 65**

---

### **15.1 Hiba visszaállítása 65**

### **15.2 Gyári beállítások visszaállítása 66**

# 1. A Mesh Intercom technológiával ellátott motorkerékpár Bluetooth kommunikációs rendszerről

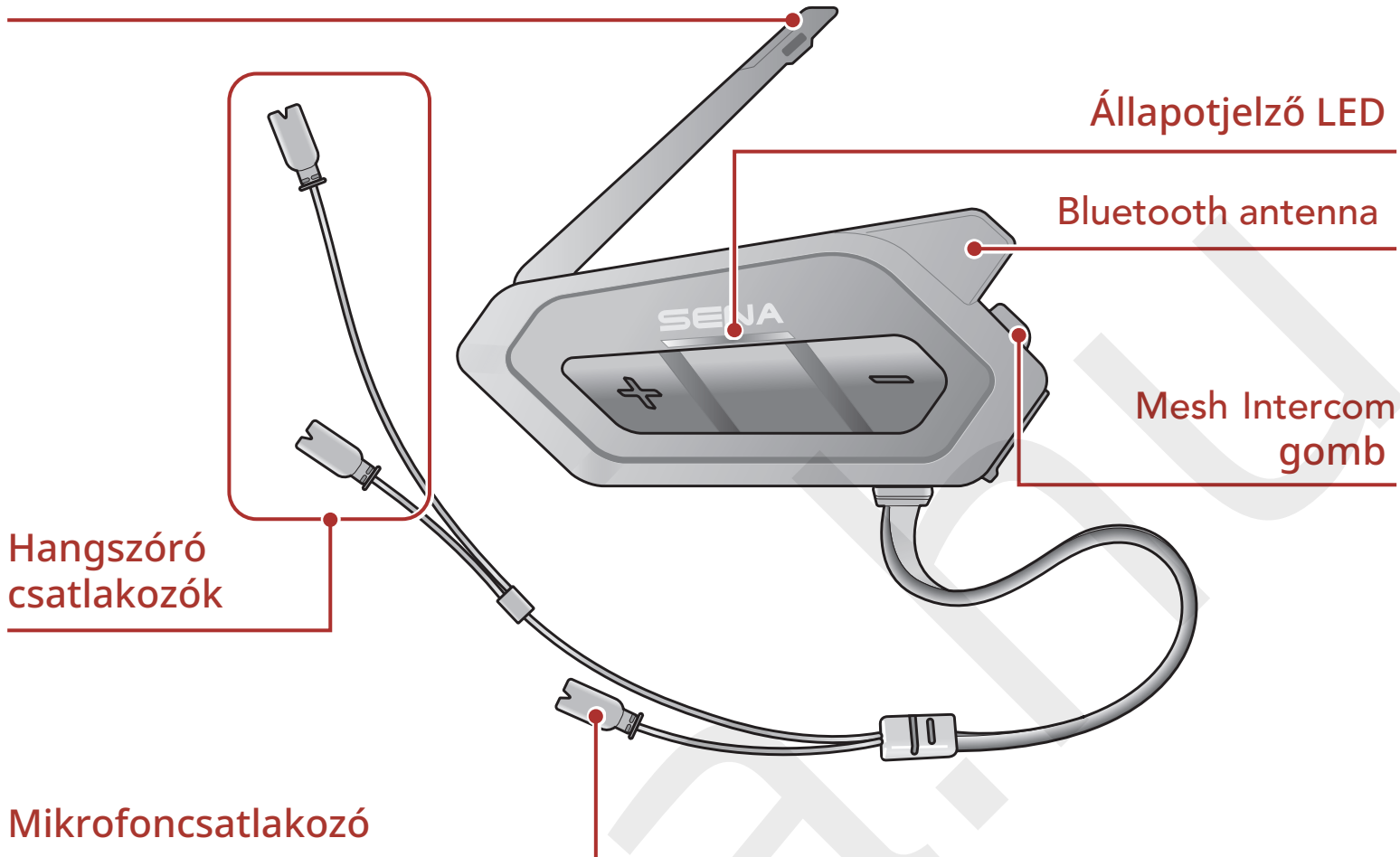
## 1.1 Főbb jellemzők

- Mesh Intercom 3.0 – javított hangminőség, stabilabb kapcsolat és hosszabb beszélgetési idő
- Kettős verziójú Mesh – Mesh 2.0 a visszafelé kompatibilitás érdekében
- Többirányú interkom
- Audio Multitasking™
- Többnyelvű hangparancs
- Siri és Google Assistant támogatás
- Gyors töltés
- Bluetooth 5.0 verzió

## 1.2 Termék részletei

### 1.2.1 Fejhallgató főegység

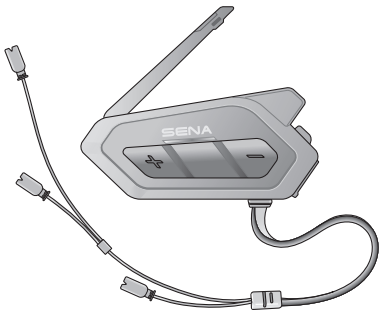
Mesh Intercom antenna



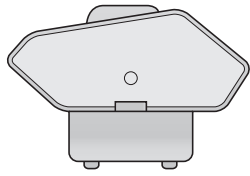
DC tápellátás töltő- és firmware-frissítő port



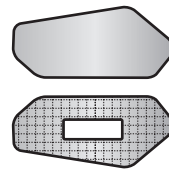
## 1.3 Csomag tartalma



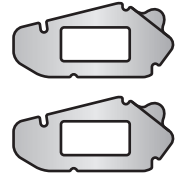
Fejhallgató főegység



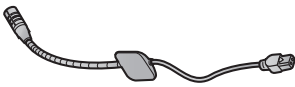
Rögzítőbilincs



Tépőzáras rögzítők a főegységhez



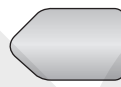
Kétoldalas ragasztószalagok a főegységhez



Vezetékes boom mikrofon



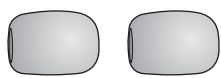
Vezetékes mikrofon



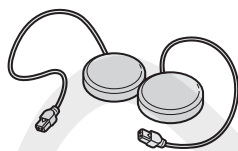
Tépőzáras rögzítő boom mikrofonhoz



Tépőzáras rögzítő a vezetékes mikrofonhoz



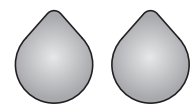
Mikrofon szivacsok



Hangszórók



Hangszórópárnák



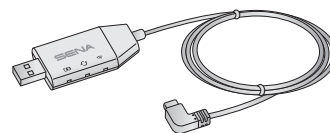
Tépőzáras rögzítők hangszórókhoz



Boom mikrofon tartó



Tépőzáras rögzítő WiFi töltőkábel



tartóhoz

## 2. A fejhallgató felszerelése a sisakra

### 2.1 A főegység felszerelése

#### 2.1.1 Tépőzáras rögzítők használata a főegységhez

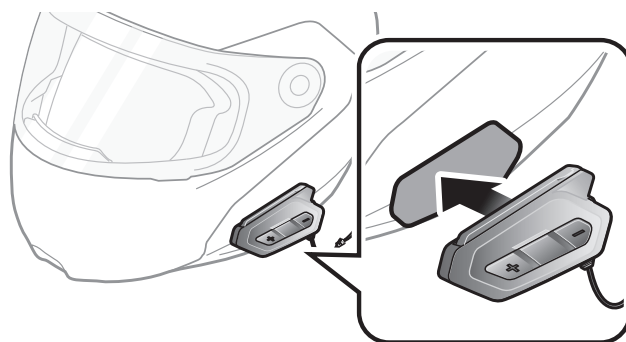
1. Tisztítsa meg a sisak bal oldalán azt a területet, ahová a főegység tépőzáras rögzítőit felhelyezi, egy nedves törlőkendővel, majd alaposan szárítsa meg.
2. Távolítsa el a főegységhez tartozó tépőzáras rögzítő ragasztószalagjának fedőrétegét, és rögzítse a sisakhoz.



3. Távolítsa el a főegységhez tartozó kampós rögzítő ragasztószalagjának fedőrétegét, és rögzítse a főegység hátlapjára.



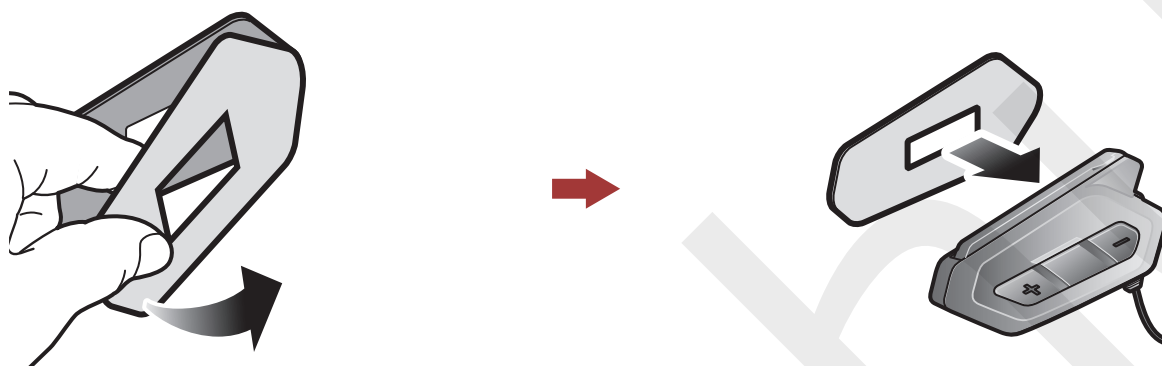
4. Rögzítse a főegységet az előzőleg felszerelt tépőzáras rögzítővel. Győződjön meg arról, hogy a főegység szilárdan rögzítve van a sisakhoz.



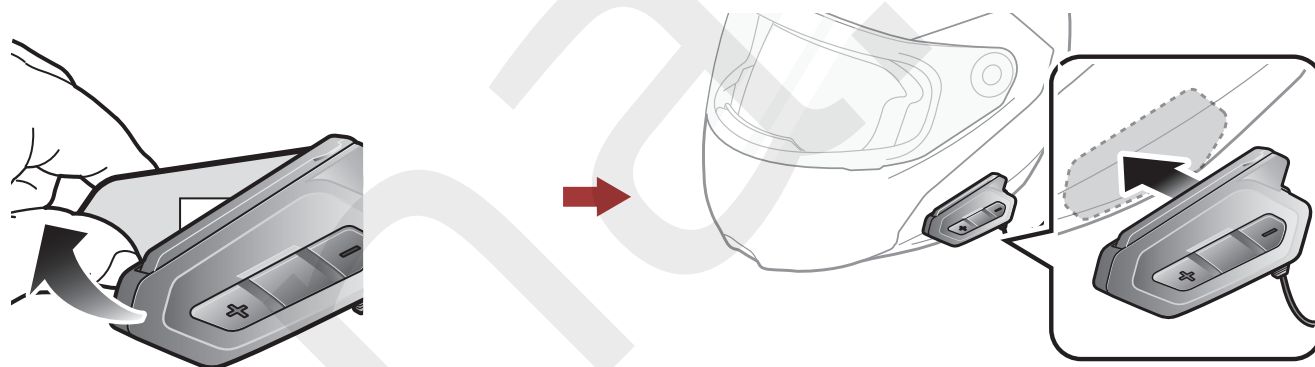
### 2.1.2 Kétoldalas ragasztószalag használata a Főegységhez

Amennyiben nem tudja a tépőzáras rögzítőket a sisakhoz rögzíteni, használhat kétoldalas ragasztószalagot is.

1. Tisztítsa meg a sisak bal oldalán azt a területet, ahová a kétoldalas ragasztószalagot felhelyezi, nedves törlőkendővel, majd alaposan szárítsa meg.
2. Távolítsa el a védőfóliát a főegységhez való kétoldalas ragasztószalag egyik oldaláról, és rögzítse azt a főegység hátlapjára.



3. Távolítsa el a védőfóliát a kétoldalas ragasztószalag másik oldaláról, majd rögzítse a főegységet a sisak bal oldalára.



4. Győződjön meg arról, hogy a főegység szilárdan tapad a sisakhoz. A maximális tapadás 24 óra elteltével érhető el.

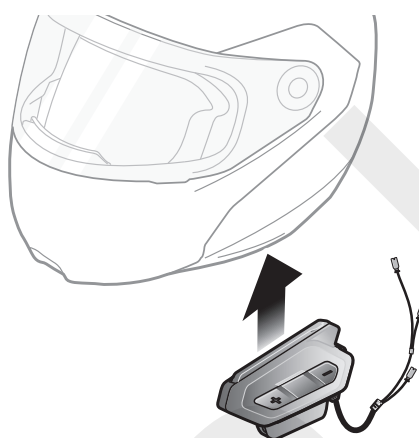
### 2.1.3 Bilincs használata a Főegységhez

1. Tisztítsa meg a bilincs hátlapján azt a területet, ahová a kétoldalas ragasztószalagot felhelyezi, nedves törlőkendővel, majd alaposan szárítsa meg.

2. Távolítsa el a védőfóliát a főegységhez való kétoldalas ragasztószalag egyik oldaláról, és rögzítse azt a főegység hátlapjára.

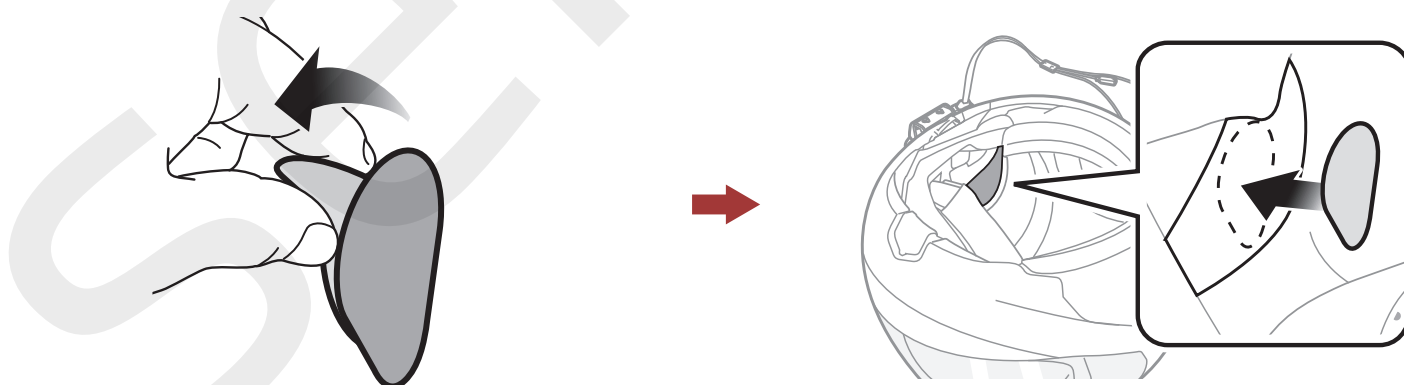


3. Helyezze be a bilincs hátlapját a sisak bal oldalán a belső párnázás és a külső héj közé.

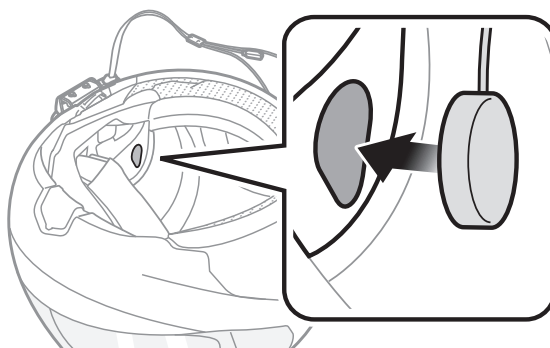


### 2.2 A hangszórók beszerelése

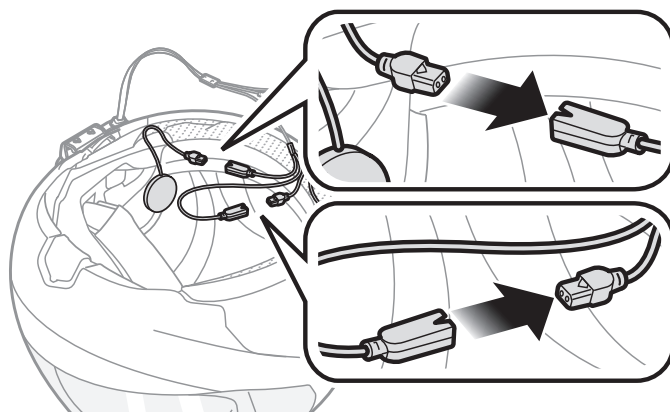
1. Távolítsa el a hangszóróhoz tartozó tépőzáras rögzítő fedőréteget, hogy szabaddá váljon a ragasztófelület. Ezután rögzítse a rögzítőket a sisak belsejében található fülzsebekhez.



2. Rögzítse a hangszórókat a sisak belsejében lévő tépőzáras rögzítőkhöz.



3. Igazítsa a főegységen és a hangszórókábeleken található nyilakat, majd csatlakoztassa a hangszórókábeleket az egyes hangszórócsatlakozókhoz.



### Megjegyzés:

- A hangszórók kábele két vezetékkel rendelkezik. A hosszabb vezeték a jobb oldali hangszóróhoz, a rövidebb a bal oldali hangszóróhoz tartozik.
- Ha a sisakban mély fülzsebek találhatóak, a hangszóró alátétekkel közelebb hozhatja a hangszórókat a füléhez.

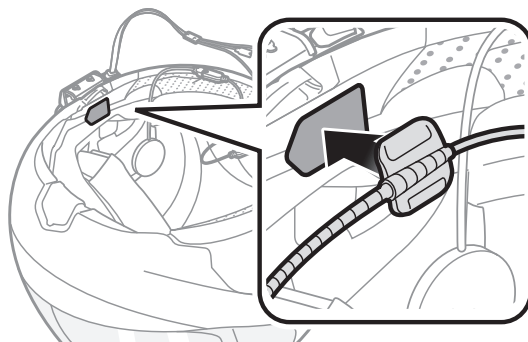
## 2.3 A mikrofonok beszerelése

### 2.3.1 A vezetékes boom mikrofon használata

1. Távolítsa el a vezetékes boom mikrofonhoz tartozó tépőzáras rögzítő fedőrétegét, hogy szabaddá váljon a ragasztószalag. Ezután rögzítse a tépőzáras rögzítőt a bal oldali külső héj belső felületére.

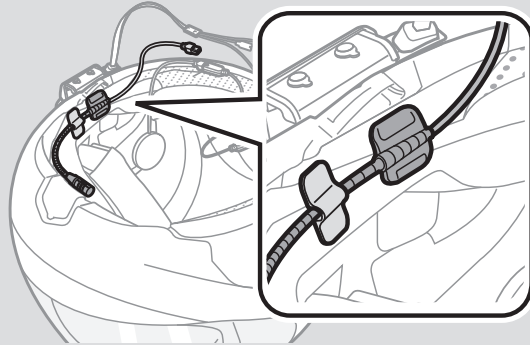


2. Rögzítse a vezetékes boom mikrofon rögzítőlapját a tépőzáras rögzítőhöz.



### Megjegyzés:

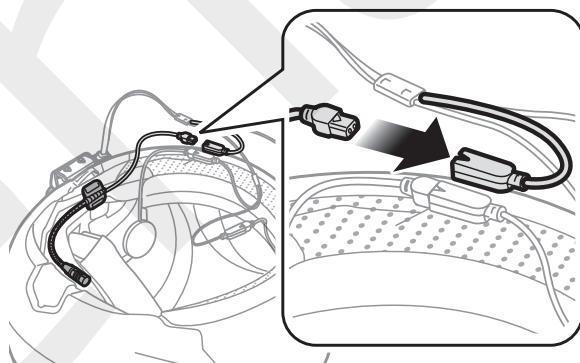
- A vezetékes boom mikrofon felszerelése után feltétlenül helyezze vissza a sisak belső párnázását.
- A boom mikrofon tartóját akkor használhatja, ha előzőleg ráerősítette a boom mikrofon tartójához való tépőzáras rögzítőt, így biztosítva a stabil rögzítést.



3. Helyezze a mikrofont a szájához közel.



4. Igazítsa a nyilakat a főegységen és a mikrofonkábeleken, majd dugja be a mikrofonkábelt a mikrofon csatlakozójába.

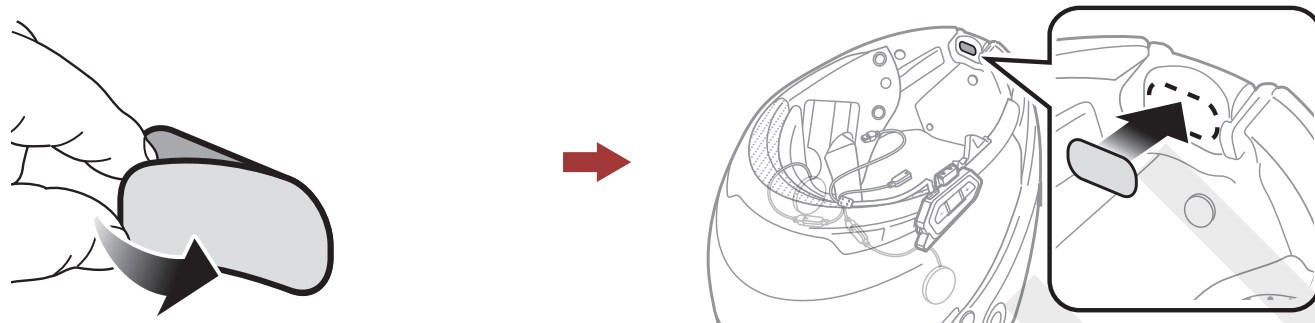


Megjegyzés: A legrövidebb kábel a mikrofonhoz tartozik.

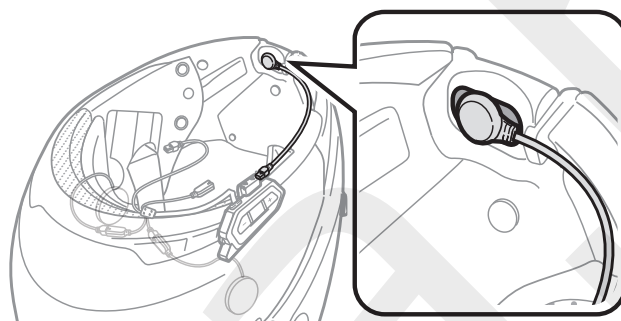
### 2.3.2 A vezetékes mikrofon használata

Ha zárt bukósisakot használ, alkalmazhatja a vezetékes mikrofont.

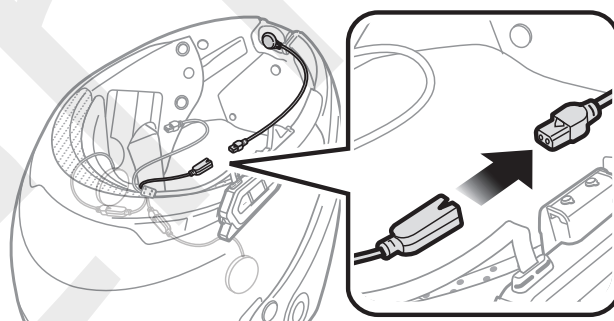
1. Távolítsa el a vezetékes mikrofonhoz tartozó tépőzáras rögzítő fedőréteget, hogy szabaddá váljon a ragasztószalag. Ezután rögzítse a tépőzáras rögzítőt a sisak állvédőjének belső oldalára.



2. Rögzítse a vezetékes mikrofont a vezetékes mikrofonhoz való tépőzáras rögzítőhöz.



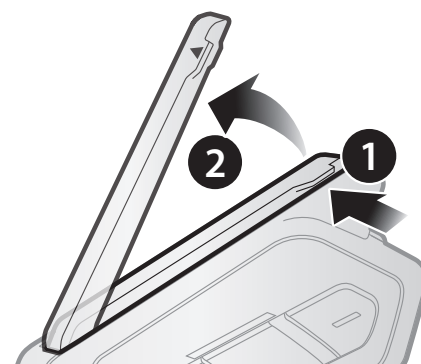
3. Igazítsa a nyilakat a főegységen és a mikrofonkábeleken, majd dugja be a mikrofonkábelt a mikrofon csatlakozójába.



Megjegyzés: A legrövidebb kábel a mikrofonhoz tartozik.

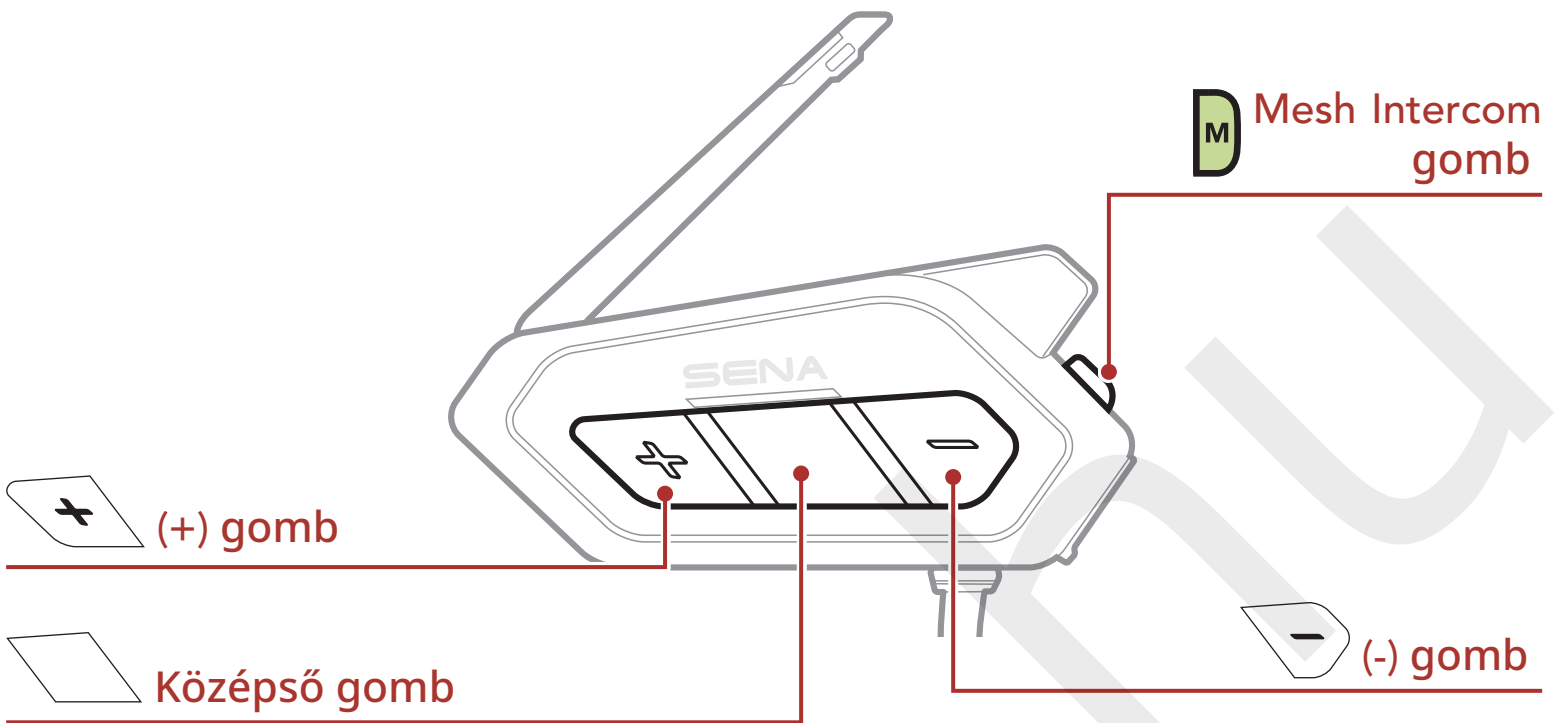
### 2.4 Külső Mesh Intercom antenna

Húzza befelé enyhén a Mesh Intercom antennát, hogy kihajtsa azt.



# 3. Alapműködés

## 3.1 gomb



## 3.2 Jelmagyarázat

**ÉRINTÉS 1x** Érintse meg a gombot a megadott alkalommal

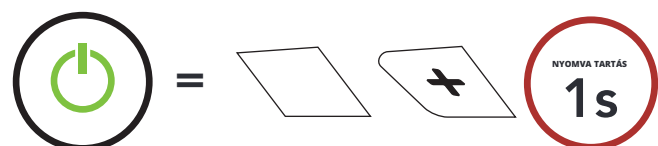
**NYOMVA TARTÁS 3s** Nyomja meg és tartsa lenyomva a gombot a megadott ideig

 „Szia” Hallható hangjelzés

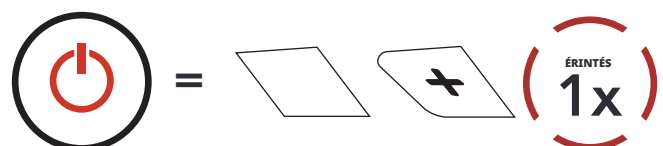
## 3.3 Be- és kikapcsolás

A fejhallgató be- vagy kikapcsolásához tartsa lenyomva egyszerre a Középső gombot és a (+) gombot 1 másodpercig.

**Bekapcsolás**

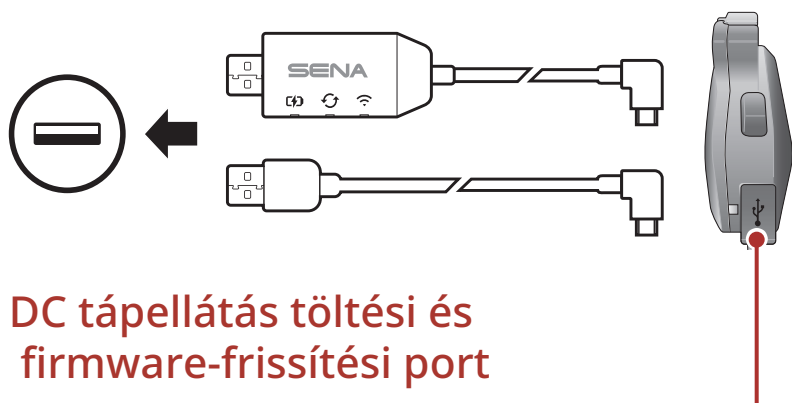


**Kikapcsolás**



## 3.4 Töltés

### A fejhallgató töltése



A fejhallgató tölthető a WiFi töltőkábelrel vagy egy USB táp- és adatkábel (USB-C) csatlakoztatásával.

Az USB táp- és adatkábel (USB-C) nem tartozék.

A fejhallgató teljes feltöltése körülbelül 2,5 órát vesz igénybe. (A töltési idő a töltési módtól függően változhat.)

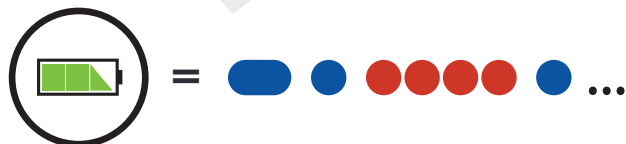
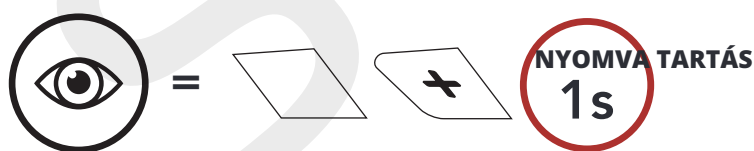
#### Megjegyzés:

- A fejhallgató **gyorstöltés** funkcióval rendelkezik, amely lehetővé teszi a gyors töltést rövid idő alatt. Például a felhasználó akár 2,0 óra Mesh kommunikációt vagy 2,0 óra Bluetooth-interkom használatot érhet el, ha a fejhallgatót 20 percig tölti.
- Bármely harmadik féltől származó USB-töltő használható Sena termékekkel, amennyiben a töltőt az FCC, CE, IC vagy más helyileg jóváhagyott szervezet engedélyezte.
- Nem jóváhagyott töltő használata tüzet, robbanást, szivárgást és egyéb veszélyeket okozhat, amelyek csökkenthetik az akkumulátor élettartamát vagy teljesítményét is.

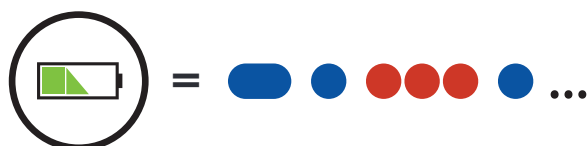
## 3.5 Az akkumulátor töltöttségi szintjének ellenőrzése

Az utasítások a fejhallgató bekapcsolásakor érvényesek.

### Vizuális ellenőrzés



MAGAS



KÖZEPES



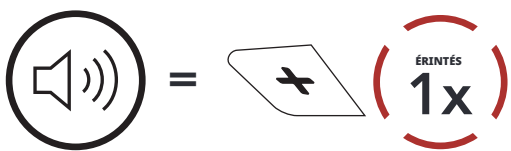
ALACSONY

Megjegyzés: Ha használat közben az akkumulátor töltöttsége alacsony, hangüzenet figyelmeztet: „Alacsony akkumulátorszint.”

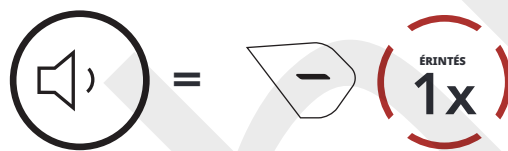
## 3.6 Hangerő beállítása

A hangerőt a **(+)** gomb **vagy a (-) gomb** megnyomásával növelheti vagy csökkentheti. A hangerő minden hangforrásnál (például telefon, interkom) külön-külön beállítható, és a fejhallgató újraindítása után is megmarad.

### Hangerő növelése



### Hangerő csökkentése

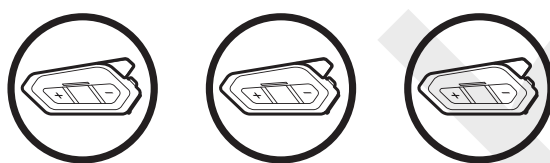


## 4. A fejhallgató párosítása más Bluetooth-eszközökkel

Amikor először használja a fejhallgatót más Bluetooth-eszközökkel, azokat párosítani kell. Ez lehetővé teszi, hogy felismerjék és kommunikáljanak egymással, amikor hatótávolságon belül vannak.

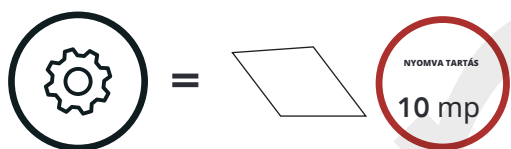
A fejhallgató több Bluetooth-eszközzel is párosítható, például mobiltelefonnal vagy GPS-szel a **Mobiltelefon párosítás**, **Második mobiltelefon párosítás** és **GPS párosítás** funkciók segítségével. A fejhallgató akár három másik Sena fejhallgatóval is párosítható.

**Legfeljebb három Sena fejhallgatóval párosítható**



### 4.1 Telefon párosítás

1. Tartsa lenyomva a Középső gombot **10** másodpercig.



„Beállítási menü”

2. Érintse meg a (+) gombot.



Villog 



„Telefon párosítás”

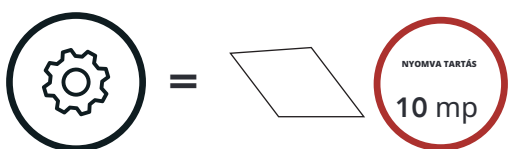
3. Válassza ki az **50R**-t a felismerhető Bluetooth-eszközök listájából. Ha a mobiltelefon PIN-kódot kér, írja be: 0000.



Megjegyzés: Amikor először kapcsolja be az 50R-t, vagy gyári visszaállítás után újraindítja, az 50R automatikusan telefon párosítási módba lép.

## 4.2 Második mobiltelefon párosítás

1. Tartsa lenyomva a Középső gombot **10** másodpercig.



„Beállítási menü”

2. **Koppintson kétszer a (+) gombra.**



Villog



„Második mobiltelefon párosítás”

3. Válassza ki az **50R**-t a felismerhető Bluetooth-eszközök listájából. Ha a mobiltelefon PIN-kódot kér, írja be: 0000.

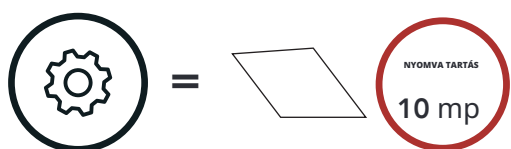


## 4.3 Speciális szelektív párosítás: Kihangosító vagy A2DP Sztereó

A Telefon párosítás lehetővé teszi, hogy a fejhallgató két Bluetooth-profil hozzon létre: Kihangosító vagy A2DP-sztereó . A Fejlett szelektív párosítás lehetővé teszi a fejhallgató számára a profilok szétválasztását, így két eszközhöz is csatlakozhat.

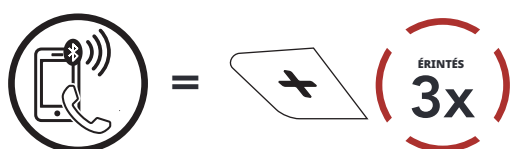
### 4.3.1 Telefon szelektív párosítás – Kihangosító profil

1. Tartsa lenyomva a Középső gombot **10** másodpercig.



„Beállítási menü”

2. Érintse meg a(+) gombot háromszor.



Villog



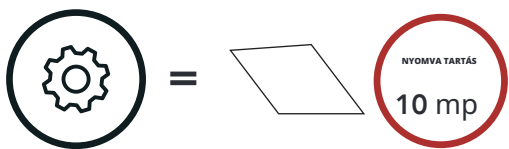
„Telefon szelektív párosítás”

3. Válassza ki az **50R** -t a felismerhető Bluetooth-eszközök listájából. Ha a mobiltelefon PIN-kódot kér, írja be: 0000.



### 4.3.2 Média szelektív párosítás – A2DP-profil

1. Tartsa lenyomva a Középső gombot **10** másodpercig.



„Beállítási menü”

2. Érintse meg a(+) gombot négyszer.



Villog 



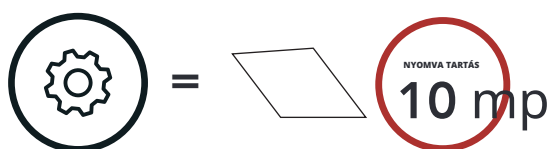
„Média szelektív párosítás”

3. Válassza ki az **50R**-t a felismerhető Bluetooth-eszközök listájából. Ha a mobiltelefon PIN-kódot kér, írja be: 0000.



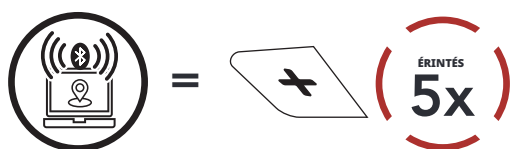
## 4.4 GPS párosítás

1. Tartsa lenyomva a Középső gombot **10** másodpercig.



„Beállítási menü”

2. Érintse meg a(+) gombot ötször.



Villog



„GPS párosítás”

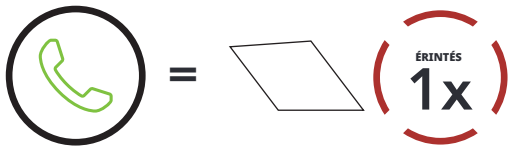
3. Válassza ki az **50R**-t a felismerhető eszközök listájából. Ha a Bluetooth-eszköz PIN-kódot kér, írja be: 0000.



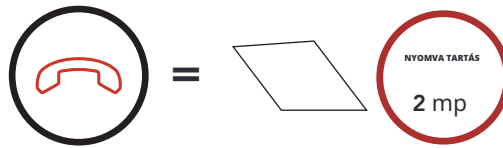
# 5. Mobiltelefon használata

## 5.1 Hívás kezdeményezése és fogadása

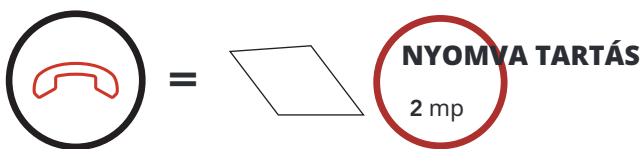
Hívás fogadása



Hívás befejezése



Hívás elutasítása



## 5.2 Siri és Google Assistant

Az **50R**támogatja a **Siri** és a **Google Assistant** közvetlen elérését.

A **Siri** vagy a **Google Assistant** hanggal aktiválható a fejhallgató mikrofonján keresztül, ehhez ébresztőszót kell használni. Ez egy szó vagy szavak csoportja, például „Hey Siri” vagy „Hey Google.”

A telefonodra telepített Siri vagy Google Assistant aktiválása



## 5.3 Gyorshívás

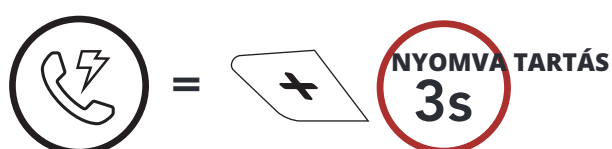
### 5.3.1 Gyorshívó előbeállítások hozzárendelése

A gyorshívó előbeállítások a beállítások menüben rendelhetők hozzá, amely a Sena Motorcycles alkalmazáson keresztül érhető el.

### 5.3.2 Gyorshívó előbeállítások használata

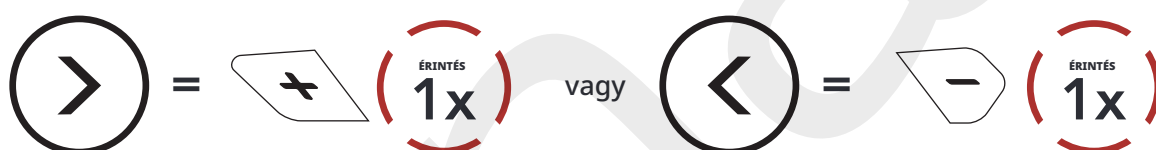
1. Lépjen be a Gyorshívómenübe .

Lépjen be a gyorshívó módba



2. Navigáljon a gyorshívó előbeállítások között.

Navigáljon előre vagy hátra a gyorshívó előbeállítási számok között



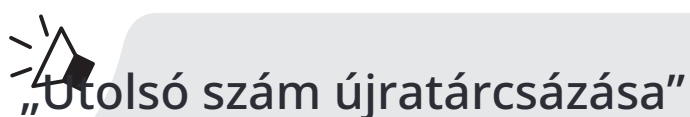
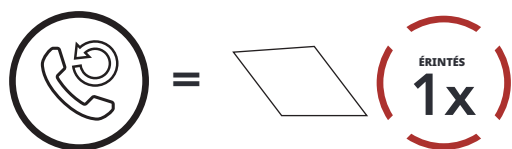
3. Hívjon fel egyet a gyorshívó előbeállításai közül.

Gyorshívó előbeállítási szám hívása



4. Hívja újra az utoljára tárcsázott számot.

Utolsó szám újratárcsázása

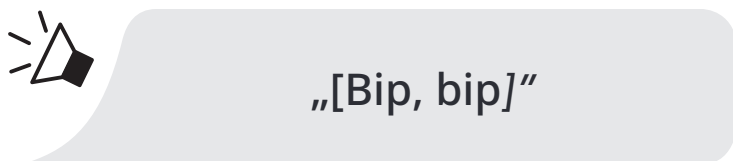
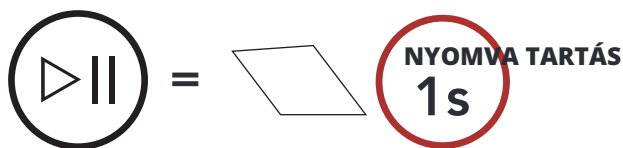


## 6. Sztereó zene

### 6.1 Zene lejátszása Bluetooth-eszközökkel

1. Zene lejátszása vagy szüneteltetése.

#### Zene lejátszása/szüneteltetése



2. Állítsa be a hangerőt.

#### Hangerő növelése/csökkentése



3. Ugrás a következő vagy előző számra.

#### Következő/előző szám

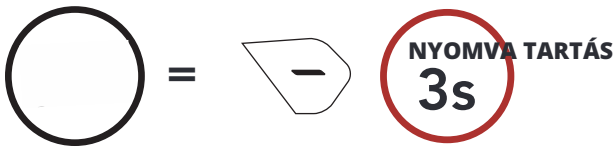


### 6.2 Zene megosztása

Bluetooth sztereó zene használatával egy interkom partnerrel kezdheti el a zene megosztását egy kétrésztvevős interkom beszélgetés során, valamint egy Mesh résztvevővel. Ön és interkom partnere is távolról vezérelheti a zenelejátszást, például a következő vagy előző számra lépést. Ha a zene megosztását akkor indítja el, amikor a Bluetooth-interkom és a Mesh Intercom egyszerre működik, akkor a Bluetooth-interkom során megosztott zene előbbséget élvez a Mesh Intercom során megosztott zenével szemben. A Lét-rehozó kérésüzenetet küld a Mesh Intercom során csatlakoztatott fejhallgatónak, és az első résztvevővel osztja meg a zenét, aki elfogadja a kérést.

## 6.2.1 Bluetooth-interkom zene megosztása

### Zene megosztásának indítása/leállítása



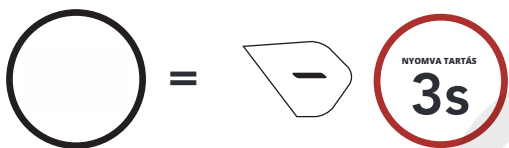
„Zene megosztása bekapcsolva”,  
„Zene megosztása kikapcsolva”

## 6.2.2 Mesh Intercom zene megosztása

### Zene megosztásának indítása

1. A Létrehozó kérő üzenetet küld a Mesh Intercom használata közben csatlakozott Résztevőknek.

[Létrehozó]



[Létrehozó]

„Zene megosztása bekapcsolva”

[Résztevők]

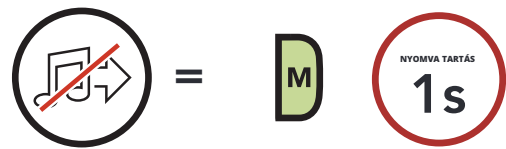
„Elfogadja a zene megosztását?”

2. A Létrehozó a zenét azzal az első Résztevővel osztja meg, aki elfogadja a kérést.

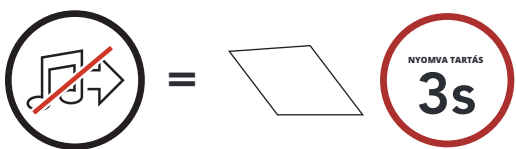
[Résztevő] Elfogad



[Résztevő] Elutasít



### Zene megosztásának befejezése



„Zene megosztása kikapcsolva”

# 7. MESH INTERKOM

## 7.1 Mi az a Mesh Intercom?

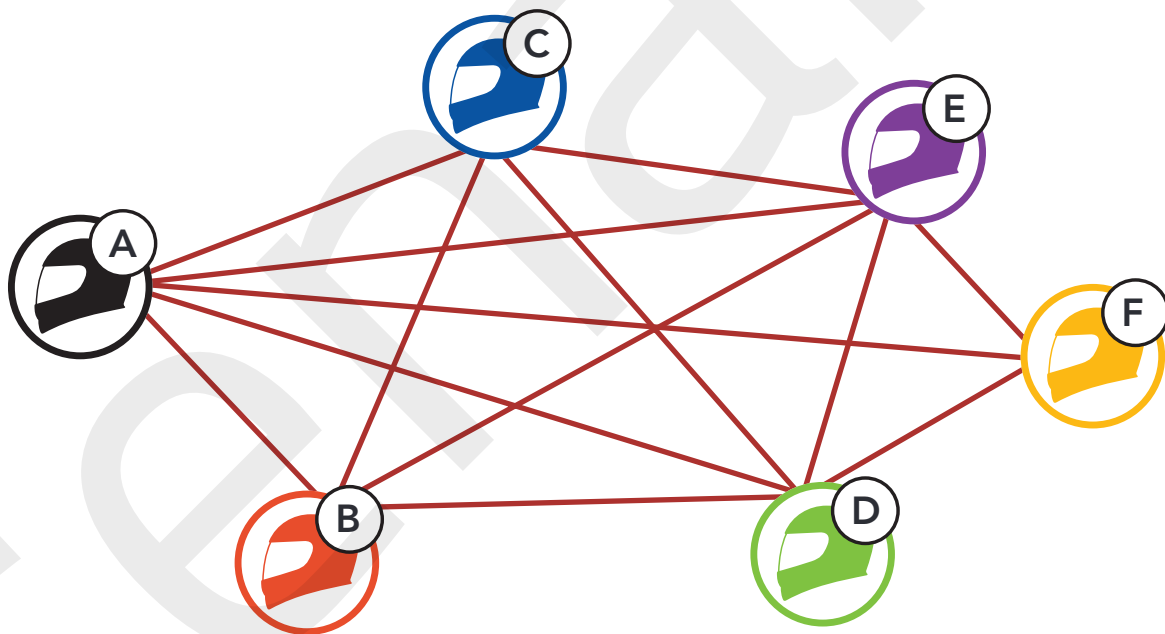
A Mesh Intercom a Sena által létrehozott dinamikus kommunikációs rendszer, amely azonnali és egyszerű motoros-motoros kommunikációt biztosít előzetes csoportosítás nélkül. A Mesh Intercom lehetővé teszi a felhasználók számára, hogy a közelben lévőekkel kapcsolatba lépjenek és kommunikáljanak anélkül, hogy minden fejhallgatót párosítani kellene.

A Mesh Intercom használata során az egyes 50R eszközök közötti működési távolság nyílt terepen akár 1,2 mérföld (2 km) is lehet. Nyílt terepen a Mesh hatótávolsága akár 8 km (5 mérföld) is lehet, legalább hat felhasználó esetén.

A felhasználók két üzemmódban kommunikálhatnak:

- Nyitott Mesh™ nyitott csoportos Intercom beszélgetésekhez.
- Csoportos Mesh™ privát csoportos Intercom beszélgetésekhez.

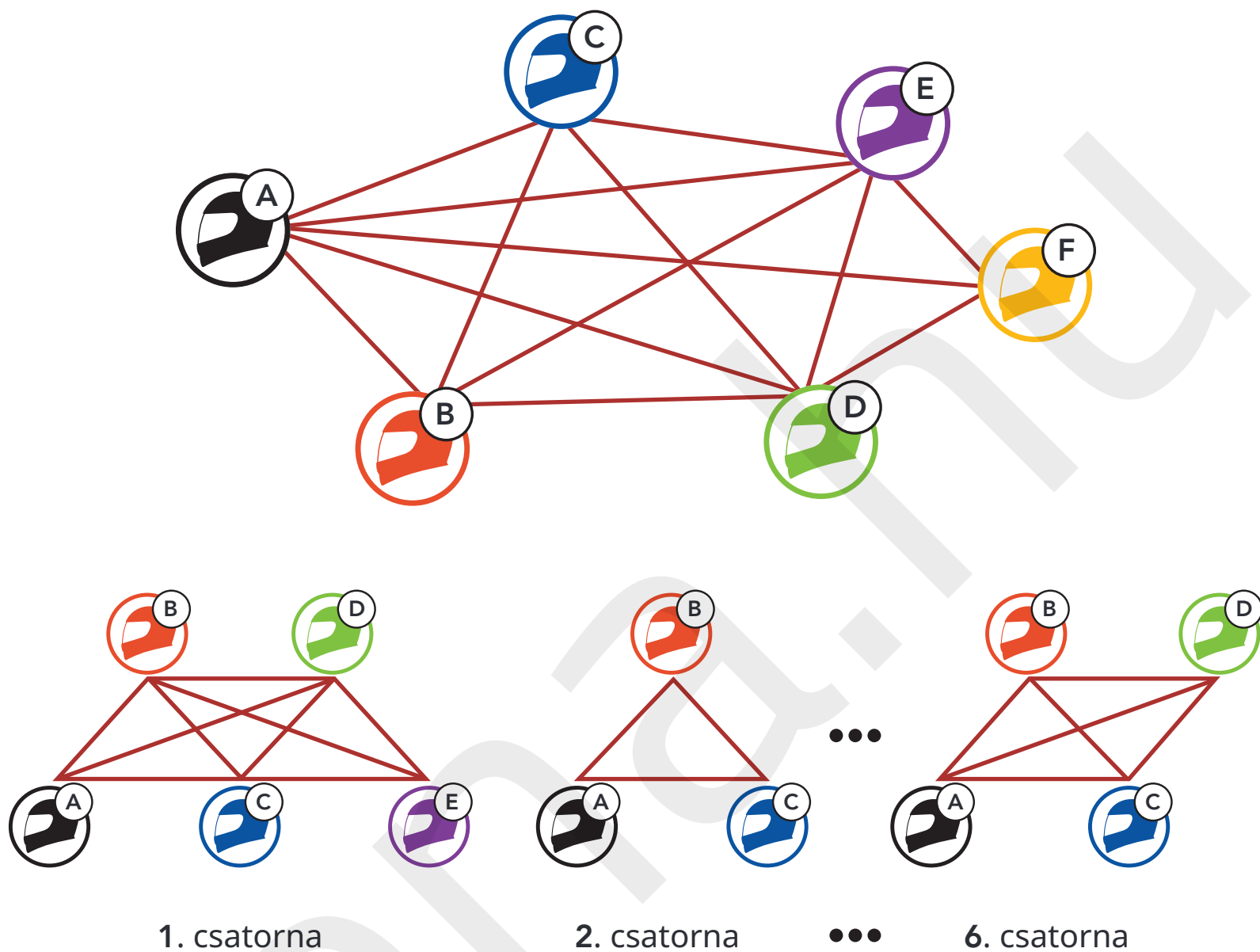
### Mesh Intercom



### 7.1.1 Nyitott Mesh

A Nyitott Mesh egy nyitott csoportos intercom funkció. A felhasználók szabadon kommunikálhatnak egymással ugyanazon a Nyitott Mesh csatornán, és a fejhallgatón keresztül kiválaszthatják, melyik csatornát (1–6) kívánják használni.

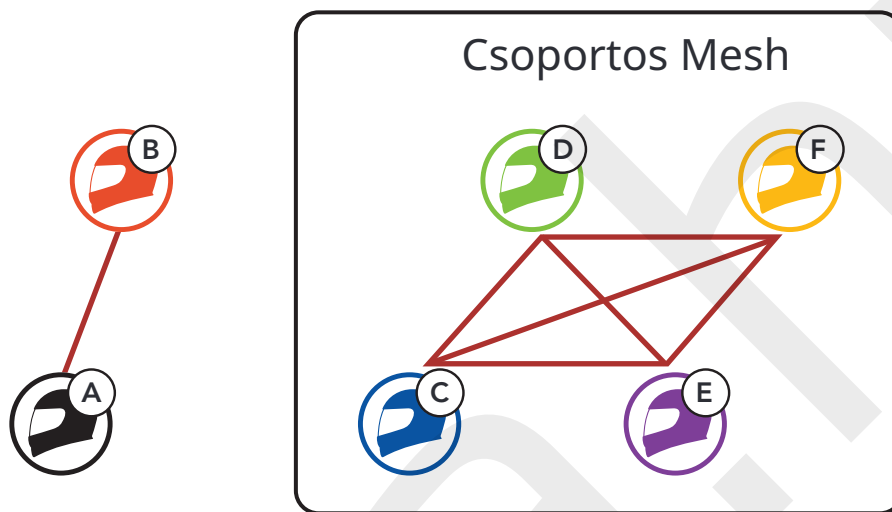
Minden csatornában gyakorlatilag korlátlan számú felhasználó csatlakozhat.



## 7.1.2 Csoportos Mesh

A Csoportos Mesh egy zárt csoportos intercom funkció, amely lehetővé teszi a felhasználók számára, hogy csatlakozzanak, elhagyják vagy újra csatlakozzanak egy csoportos Intercom beszélgetéshez anélkül, hogy minden fehallgatót párosítaniuk kellene. A felhasználók szabadon kommunikálhatnak egymással ugyanabban a privát csoportban a Csoportos Mesh-ben.

Zárt Intercom beszélgetésekhez a Mesh Intercom használatával a felhasználóknak létre kell hozniuk egy Csoportos Mesh-t. Amikor a felhasználók privát csoportot hoznak létre a Csoportos Mesh-ben Mesh csoportosítással, a fehallgató automatikusan átvált a Nyitott Mesh-ről a Csoportos Mesh-re. Egy privát csoportban legfeljebb 24 felhasználó csatlakozhat.



## 7.2 A Mesh Intercom indítása

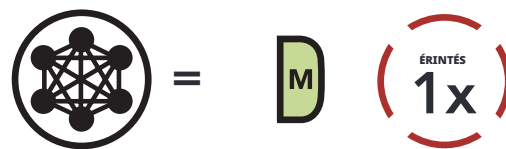
Amikor a Mesh Intercom engedélyezve van, a 50R automatikusan csatlakozik a közeli 50R felhasználókhoz, és lehetővé teszi számukra, hogy egymással beszélgessenek.

### Mesh Intercom bekapcsolva



„Mesh intercom bekapcsolva”

### Mesh Intercom kikapcsolva



„Mesh intercom kikapcsolva”

## 7.3 Mesh verzióváltás

### Váltás Mesh 2.0-ra a visszamenőleges kompatibilitás érdekében

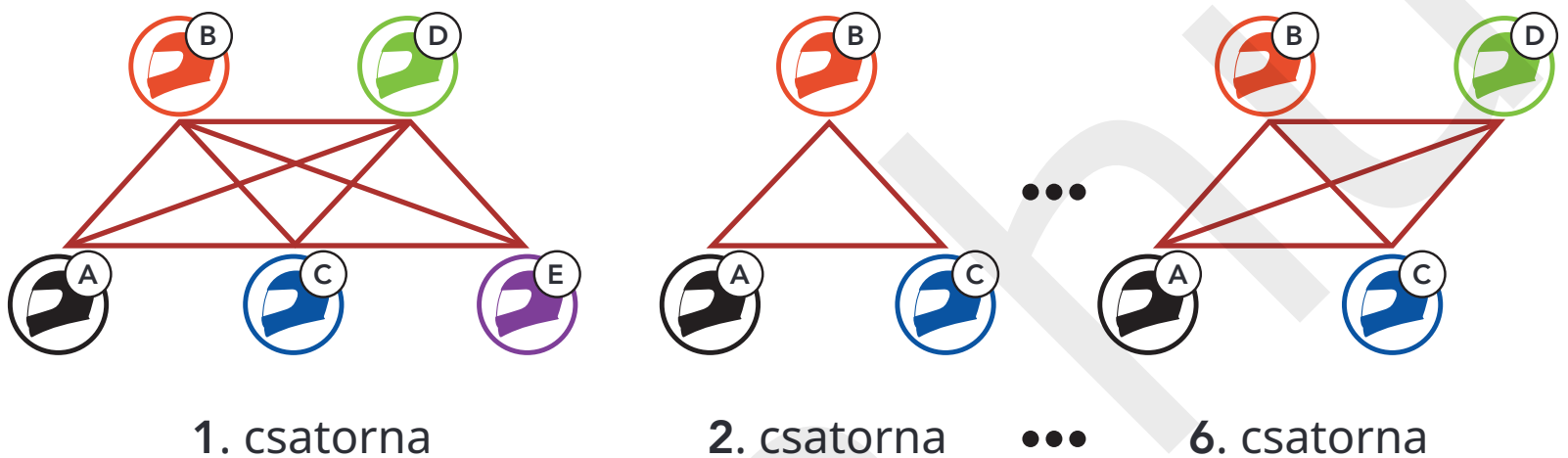
A Mesh 3.0 a legújabb Mesh Intercom technológia, azonban ha Mesh 2.0-t használó régebbi termékekkel szeretne kommunikálni, váltson Mesh 2.0-ra a Sena Motorcycles alkalmazás segítségével.

## 7.4 A Mesh használata Nyitott Mesh módban

Amikor a **Mesh Intercom** be van kapcsolva, a fejhallgató kezdetben Nyitott Mesh (alapértelmezett: 1-es csatorna) módban működik.

### 7.4.1 Csatorna beállítása (alapértelmezett: 1-es csatorna)

Ha a Nyitott Mesh kommunikációban interferencia jelentkezik, mert más csoportok is az 1-es csatornát (alapértelmezett) használják, váltson másik csatornára. Az 1-től 6-ig terjedő csatornák közül választhat.



Lépjen be a csatorna beállítás menübe



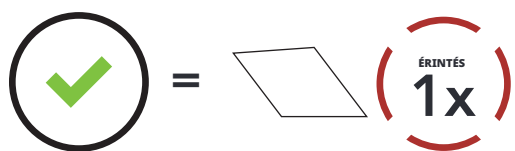
„Csatorna beállítás, 1”

Navigálás a csatornák között



“#”

## A csatorna mentése



„Csatorna beállítva, csatorna #”

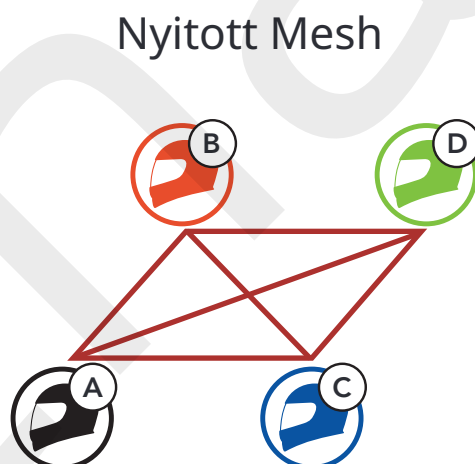
### Megjegyzés:

- Ha körülbelül **10** másodpercig nem nyom meg egyetlen gombot sem egy adott csatornán, a csatorna automatikusan elmentésre kerül.
- A csatorna akkor is megmarad, ha kikapcsolja a **50R**-t.

## 7.5 Mesh használata Csoportos Mesh módban

### 7.5.1 Csoportos Mesh létrehozása

A Csoportos Mesh létrehozásához két vagy több Nyitott Mesh felhasználó szükséges.



1. Lépjen be a Mesh csoportosítás menübe a Csoportos Mesh létrehozásához.



ÖN

és =



BARÁT



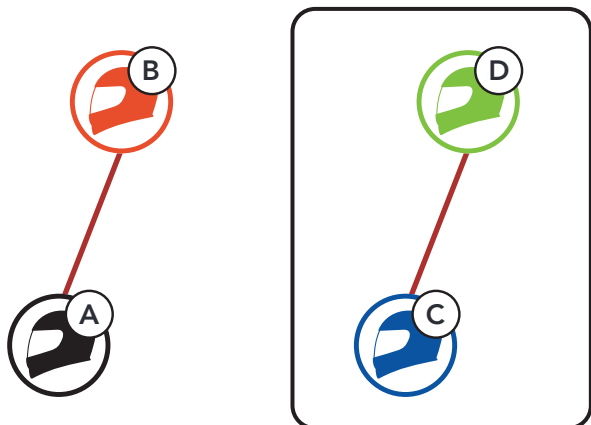
„Mesh csoportosítás”

2. A fejhallgatók befejezik a Mesh csoportosítást, és automatikusan átváltanak a Nyitott Mesh módból a Csoportos Mesh módba.



„Csoportos Mesh”

Nyitott Mesh Csoportos Mesh



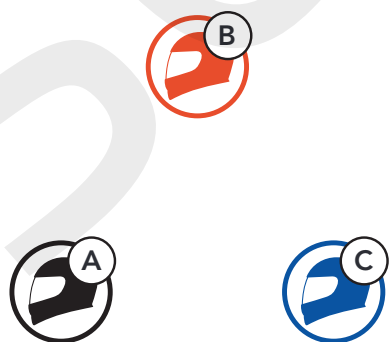
#### Megjegyzés:

- Ha a Mesh csoportosítás **30** másodpercen belül nem fejeződik be, a felhasználók hangutasítást hallanak: „Csoportosítás sikertelen.”
- Ha a **Mesh csoportosítás** közben szeretné megszakítani a folyamatot, érintse meg a **Mesh Intercom gombot**.

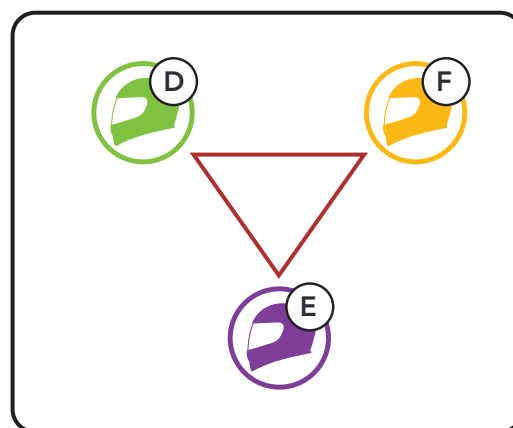
### 7.5.2 Csatlakozás meglévő Csoportos Mesh-hez

A meglévő Csoportos Mesh bármely tagja engedélyezheti, hogy új tagok a Nyitott Mesh módból csatlakozzanak a meglévő Csoportos Mesh-hez.

Új tagok



Meglévő Csoportos Mesh és jelenlegi tagok



1. Az egyik jelenlegi tagés egyúj tagbelép a Mesh-be.  
Csoportosítás a meglévő Csoportos Mesh-hez való csatlakozáshoz.



ÖN  
(ÚJ  
TAG)

és =



JELENLIGI  
TAG  
A CSOPORTOS  
MESH-BEN

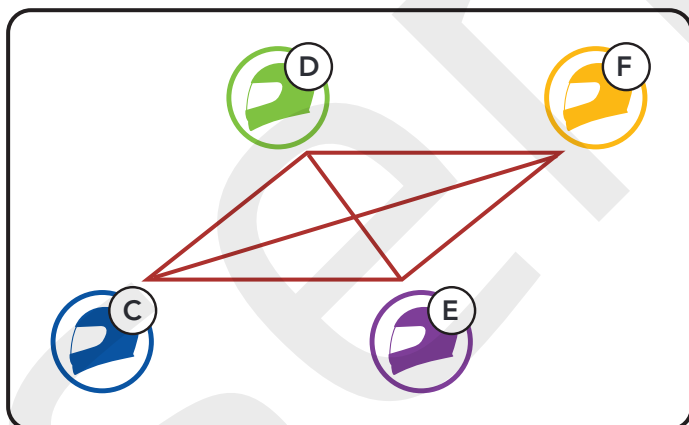


„Mesh csoportosítás”

2. A fejhallgatók befejezik a Mesh csoportosítást. Az új tagok hangutasítást hallanak, amikor fejhallgatójuk automatikusan átvált a Nyitott Mesh üzemmódról a Csoportos Mesh üzemmódra.



„Csoportos Mesh”



Megjegyzés: Ha a Mesh csoportosítás **30** másodpercen belül nem fejeződik be, a jelenlegi tagok egy halk dupla sípolást hallanak, az új tag pedig egy hangutasítást kap: „A csoportosítás sikertelen.”

## 7.6 Mikrofon engedélyezése/letiltása (Alapértelmezett: engedélyezve)

A felhasználók engedélyezhetik vagy letilthatják a mikrofont, amikor Mesh Intercom kommunikációt használnak.

### Mikrofon engedélyezése/letiltása



## 7.7 Nyitott Mesh/Csoportos Mesh váltása

A felhasználók átválthatnak a Nyitott Mesh és a Csoportos Mesh között anélkül, hogy visszaállítanák a **Mesh** et. Ez lehetővé teszi a felhasználók számára, hogy megtartsák a Csoportos Mesh hálózat kapcsolati információit, miközben Nyitott Mesh üzemmódban vannak.

A felhasználók átválthatnak Csoportos Mesh módra, hogy kommunikáljanak a tárolt Csoportos Mesh Hálózat kapcsolati információival rendelkező résztvevőkkel.

### Váltás a Nyitott Mesh és a Csoportos Mesh között

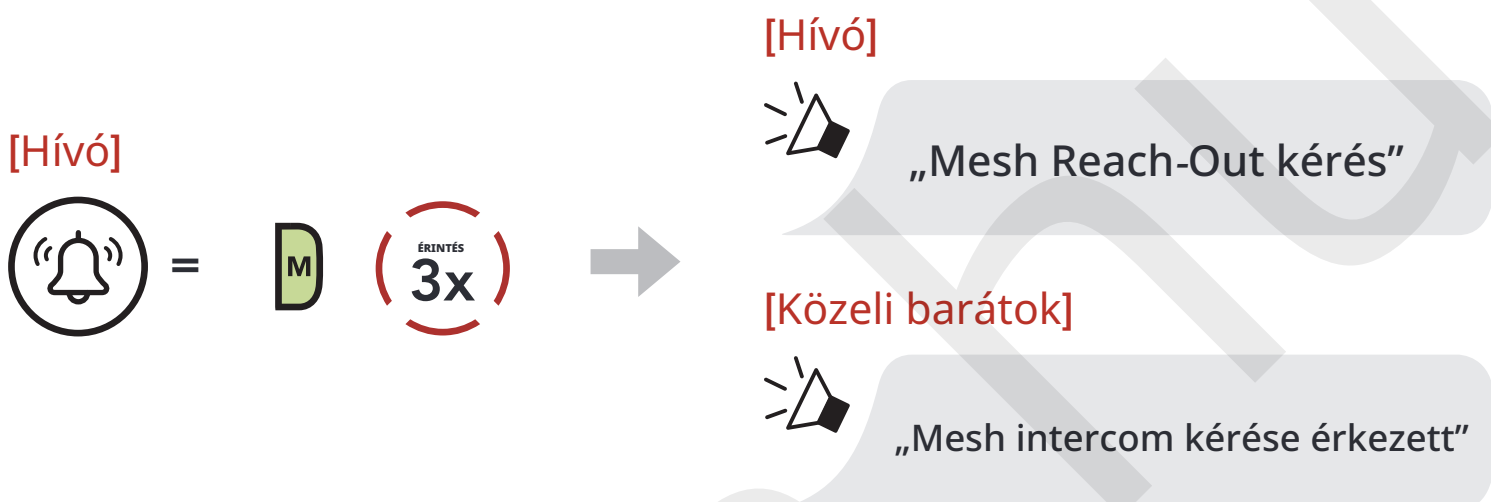


**Megjegyzés:** Ha még soha nem vett részt Csoportos Mesh kommunikációban, nem válthat a Nyitott Mesh és a Csoportos Mesh között. Hangutasítást fog hallani: „Nincs elérhető csoport.”

## 7.8 Mesh Reach-Out kérés

Ön (hívó) kérő üzenetet küldhet, hogy bekapcsolja a Mesh Intercomot a közelben lévő\* barátoknak, akiknél az ki van kapcsolva.

1. Ha kérő üzenetet szeretne küldeni vagy fogadni, engedélyeznie kell a Mesh Reach-Out funkciót a Sena Motorcycles alkalmazásban . Kérjük, olvassa el a **14.2.** szakaszt: „Szoftverbeállítások konfigurálása.”
2. Amíg a fejhallgató Mesh Intercomja be van kapcsolva, Ön (hívó) kérő üzenetet küldhet a fejhallgató gombjával vagy a Sena Motorcycles alkalmazás segítségével.



3. Azoknak a barátoknak, akik megkapják a kérés üzenetét, manuálisan kell bekapcsolniuk a Mesh Intercomot a fejhallgató gombjával vagy a Sena Motorcycles alkalmazással.

### Megjegyzés:

- \*: Legfeljebb 100 m (109 yard) nyílt terepen
- **A Mesh Reach-Out kérés funkció használatához Önnek (hívó félként) , aki elküldi a kérés üzenetét, valamint a barátainak, akik megkapják a kérés üzenetét, frissíteniük kell a fejhallgatót a legújabb firmware -verzióra, valamint az alkalmazást a legújabb verzióra.**

## 7.9 Mesh visszaállítása

Ha egy fejhallgató Nyitott Mesh vagy Csoportos Mesh módban visszaállítja a Mesh-t, az automatikusan visszatér a Nyitott Mesh (alapértelmezett: 1-es csatorna) módba.



## 8. WAVE INTERKOM

A Wave Intercom lehetővé teszi a nyílt kommunikációt mobiladat használatával. Részletes információért kérjük, tekintse meg a Wave Intercom felhasználói útmutatót a [sena.com](http://sena.com) oldalon.

### 8.1 Wave Intercom indítása

A Wave Intercom indításához először nyissa meg a WAVE Intercom alkalmazást. Ezután koppintson duplán a Mesh Intercom gombra a Wave Intercomhoz való csatlakozáshoz. Hangutasítást fog hallani: **„Wave Intercom bekapcsolva.”**

Ha a Wave Intercom engedélyezve van, automatikusan csatlakozik a Wave Zónában lévő véletlenszerű felhasználókhoz. A Wave Zóna Észak-Amerikában 5 mérföld, Európában 8 mérföld sugarú körben érhető el.

A Wave Intercom befejezéséhez egyszer nyomja meg a **Mesh Intercom gombot**. Hangutasítást fog hallani: **„Wave Intercom kikapcsolva.”**

### 8.2 Váltás a Wave Intercom és a Mesh Intercom között

Egyszerűen válthat a Mesh Intercom és a Wave Intercom között a **Középső gomb** egyszeri megnyomásával.

Ha a Mesh Intercomról a Wave Intercomra vált, hangutasítást fog hallani: **„Mesh Intercom kikapcsolva. Wave Intercom bekapcsolva.”**

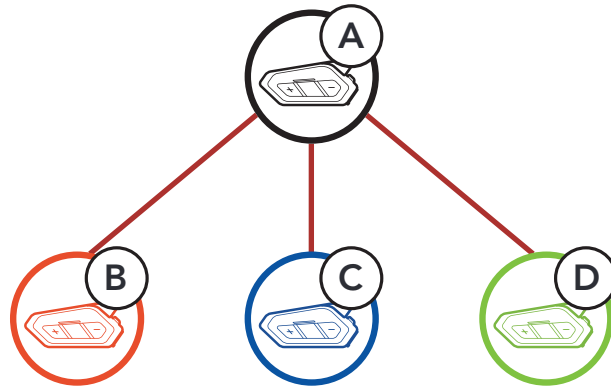
Visszaváltáskor hangutasítást fog hallani: **„Wave Intercom kikapcsolva. Mesh Intercom bekapcsolva.”**

**Megjegyzés:** Amikor a **WAVE Intercom alkalmazás** van használatban, a Bluetooth-interkom ideiglenesen letiltásra kerül.

# 9. BLUETOOTH-INTERKOM

Legfeljebb három személy kommunikálhat interkomon keresztül a fejhallgatóval, egyszerűen a fejhallgatók párosításával.

## Párosítás Intercom partnerekkel



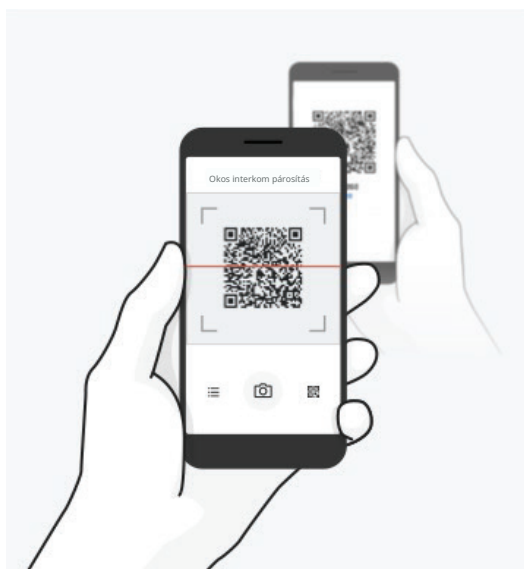
## 9.1 Interkom párosítás

A fejhallgató párosítására két lehetőség van.


### 9.1.1 Okos Interkom Párosítás (SIP) használata

**A SIP** lehetővé teszi, hogy gyorsan párosítsd barátaidat interkom kommunikációhoz a **Sena Motorcycles alkalmazás** QR-kódjának beolvasásával, anélkül, hogy meg kellene jegyezni a gombműveleteket.

1. Párosítsd a mobiltelefont a fejhallgatóval.
2. **Nyisd meg a Sena Motorcycles alkalmazást, és koppints a ( Smart Intercom Pairing Menu ) menüpontra.**
3. Olvasd be a **QR-kódot, amely megjelenik a barátod (B) mobiltelefonján.**
  - **A barátod (B)** a QR-kódot a mobiltelefonján úgy jelenítheti meg, hogy a **Sena Motorcycles** alkalmazásban koppint a **> QR-kód ( )** lehetőségre.



4. Koppints a **Mentés** gombra, és ellenőrizd, hogy a barátod **(B)** helyesen párosítva van-e veled **(A)**.

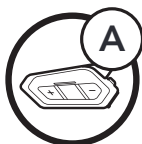
5. Érintse meg a **Keresés**  és ismétlje meg a 3–4. lépéseket az Intercom partnerek (C) párosításához és **(D)**.

Megjegyzés: A **Smart Intercom Pairing (SIP)** nem kompatibilis a **Bluetooth 3.0** vagy annál alacsonyabb verziójú Sena termékekkel.

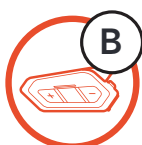
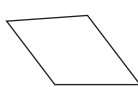
## 9.1.2 A gomb használata

1. Tartsa lenyomva mindkét fejhallgató Középső gombját **5** másodpercig.

### Fejhallgató A párosítása fejhallgató B-vel



és =



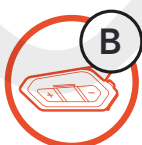
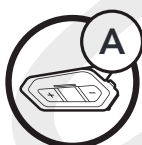
Villog



„Intercom párosítás”

2. A két fejhallgató (A és B) automatikusan párosításra kerül.

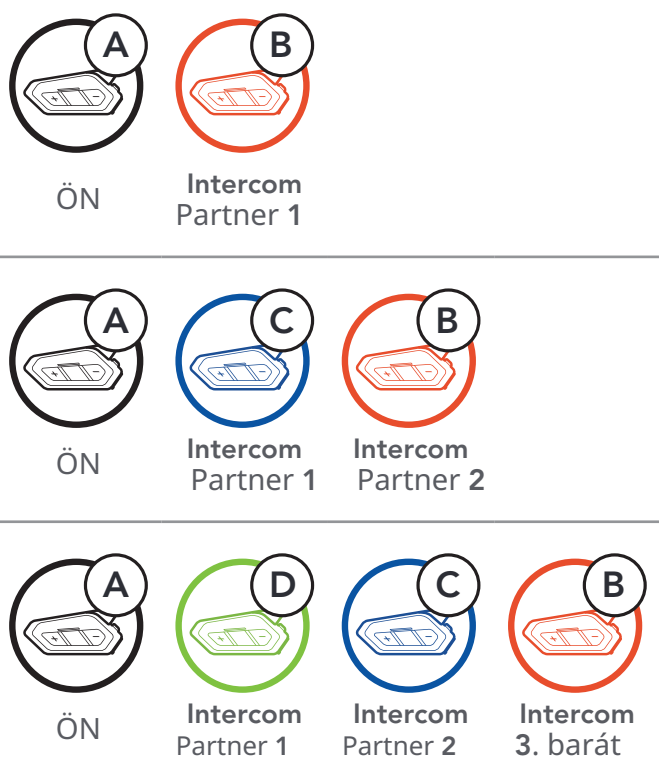
Kéken világít



ÖN

3. Ismétlje meg az 1. és 2. lépést az Intercom partnerek C és D párosításához.

## Utolsónak érkező, elsőként kiszolgált

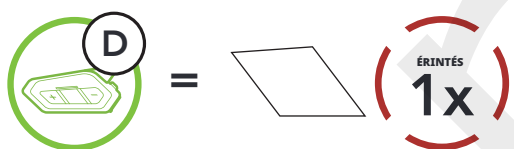


## 9.2 Kétrésztvevős interkom

Intercom beszélgetést indíthat vagy zárhat le egy Intercom partnerrel a **Középső gomb** megnyomásával.

1. Egyszeri megnyomás az Intercom**1.** partnereléréséhez.

### Indítás/Befejezés az 1. Intercom partnerrel



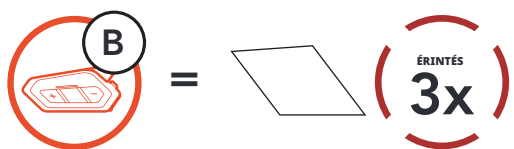
2. Kétszeri megnyomás az Intercom**2.** partnereléréséhez.

### Indítás/Befejezés a 2. Intercom partnerrel



3. Háromszori megnyomás az Intercom**3.** partnereléréséhez.

### Indítás/Befejezés a 3. Intercom partnerrel



## 9.3 Többirányú interkom

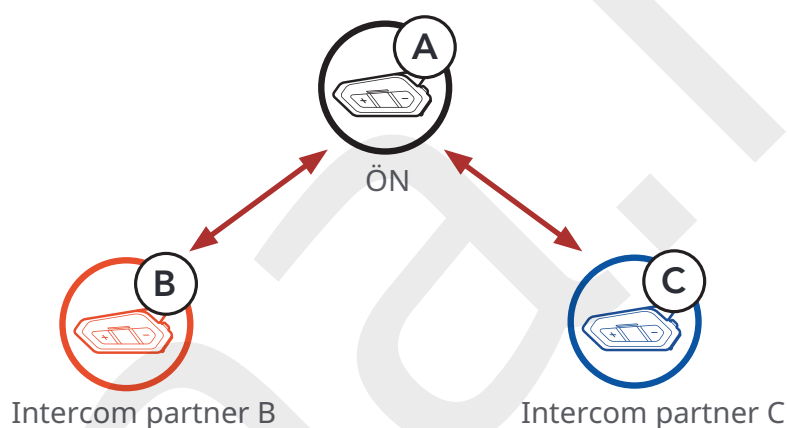
A Többirányú interkom lehetővé teszi, hogy egyszerre akár három **Intercom** partnerrel konferenciahívás-szerű beszélgetést folytasson. Amíg a Többirányú interkom folyamatban van, a mobiltelefon-kapcsolat ideiglenesen megszakad. Azonban amint a Többirányú interkom befejeződik, a mobiltelefon-kapcsolat helyreáll.

### 9.3.1 Háromrésztevős interkom konferencia indítása

Ön (A) két másik Intercom partnerrel (B és C) Háromrésztevős interkom konferenciát tud folytatni, ha egyszerre két interkom kapcsolatot hoz létre.

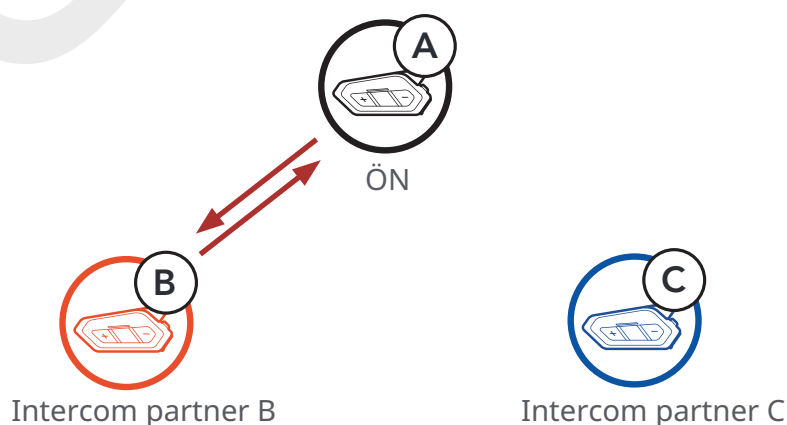
1. Párosítsa a fejhallgatóját (A) két másik Intercom partnerével (B és C).

#### Párosítás Intercom partnerekkel B és C



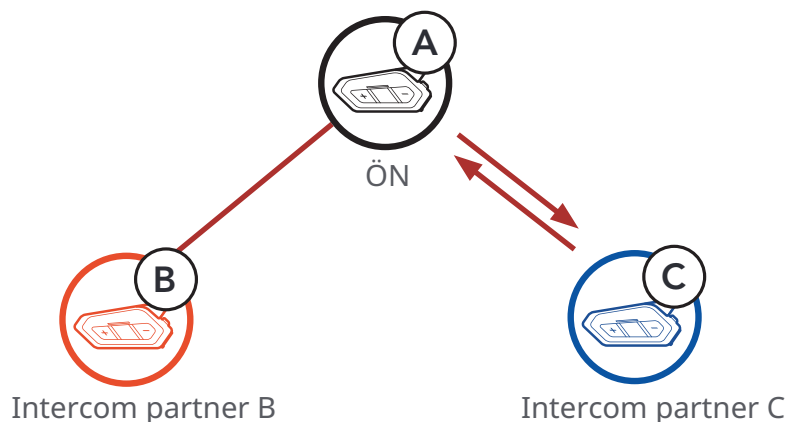
2. Indítson intercom beszélgetést a két intercom partner közül az egyikkel. Például Ön (A) elindíthat egy intercom beszélgetést az **Intercom partnerrel (B)**. Vagy az Intercom partner (B) is kezdeményezhet intercom hívást Önnel (A).

#### Intercom beszélgetés indítása Intercom partner B-vel



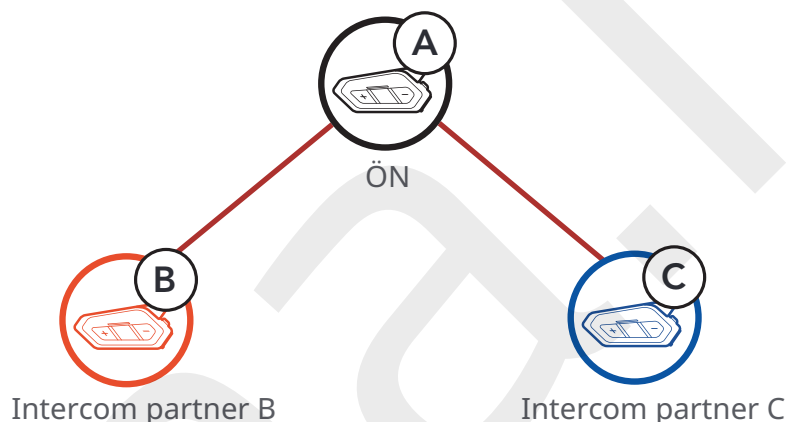
3. Ezután Ön (A) hívhatja a második Intercom partnert (C), vagy a második Intercom partner (C) csatlakozhat az intercomhoz, ha intercom hívást kezdeményez Önnel (A).

### Intercom beszélgetés indítása Intercom partner C-vel



4. Most Ön (A) és a két Intercom partner (B és C) egy Háromrészteves interkom konferencián vesznek részt.

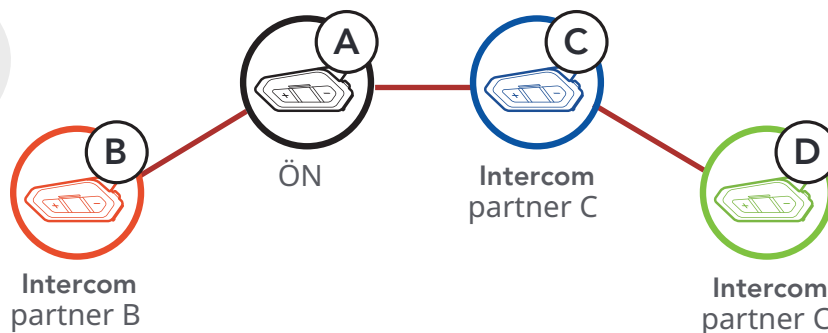
### Háromirányú interkom



### 9.3.2 Négyirányú interkom konferencia indítása

Ha három Intercom partner csatlakozott, egy új résztvevő (D) négyirányú interkom konferenciát hozhat létre, ha interkom hívást kezdeményez (B) vagy (C) felé.

### Négyirányú interkom indítása



### 9.3.3 Többirányú interkom befejezése

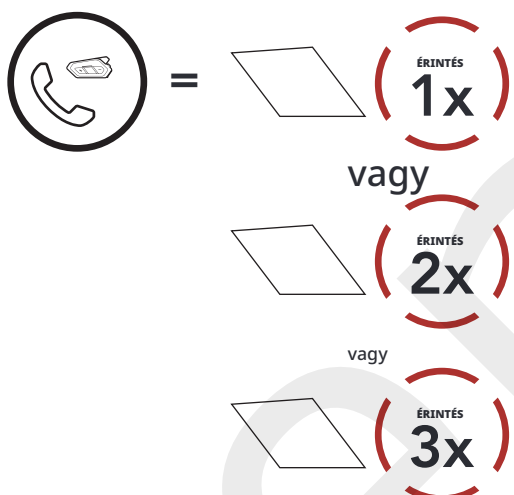
1. Tartsa lenyomva a Középső gombot **3** másodpercig, amíg hangjelzést nem hall, az összes interkom kapcsolat megszüntetéséhez.
2. Érintse meg a Középső gombot, hogy bontsa az első Intercom partner kapcsolatát. Koppintson duplán a Középső gombra, hogy bontsa a második Intercom partner kapcsolatát.

### 9.4 Háromirányú konferenciahívás interkom felhasználókkal

Háromirányú konferenciahívást kezdeményezhet, ha egy Intercom partnert hozzáad a mobiltelefonos beszélgetéshez.

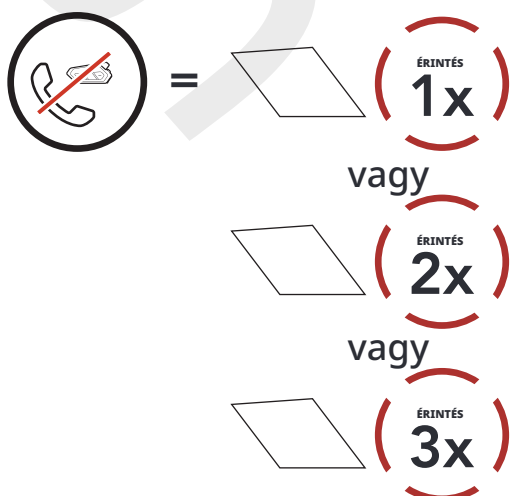
1. Mobiltelefonos hívás közben érintse meg egyszer, kétszer vagy háromszor a Középső gombot, hogy meghívja egyik Intercom partnerét a beszélgetésbe.

**Hívjon meg egy interkom-partnert a telefonos konferenciába**



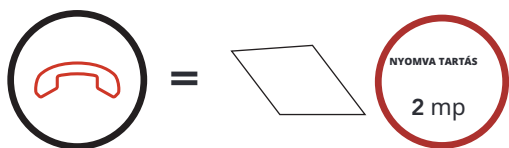
2. Az interkom kapcsolat bontásához konferenciahívás közben koppintson egyszer, kétszer vagy háromszor a Középső gombra .

**Interkom-partner leválasztása a konferenciáról**



3. A mobiltelefon-hívás bontásához konferenciahívás közben tartsa le-nyomva a **Középső gombot 2 másodpercig**.

### Telefonhívás befejezése a konferenciából



Megjegyzés: Ha mobiltelefon-hívás közben bejövő interkom-hívása érkezik, magas hangú dupla sípolást fog hallani.

## 9.5 Csoportos interkom

A Csoportos interkom lehetővé teszi, hogy azonnal létrehozzon egy többirányú konferencia-interkomot a három legutóbb párosított fejhallgatóval.

### A csoportos interkom indítása

1. Végezze el az interkom párosítást legfeljebb három fejhallgatóval, akikkel csoportos interkomot szeretne létrehozni.



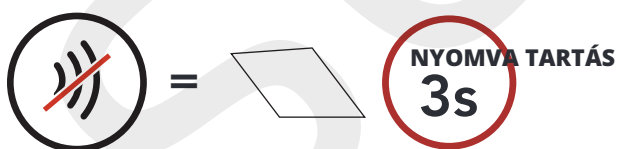
Villog



„Csoportos interkom”

Amikor az összes fejhallgató össze van kapcsolva.

### Csoportos interkom megszüntetése

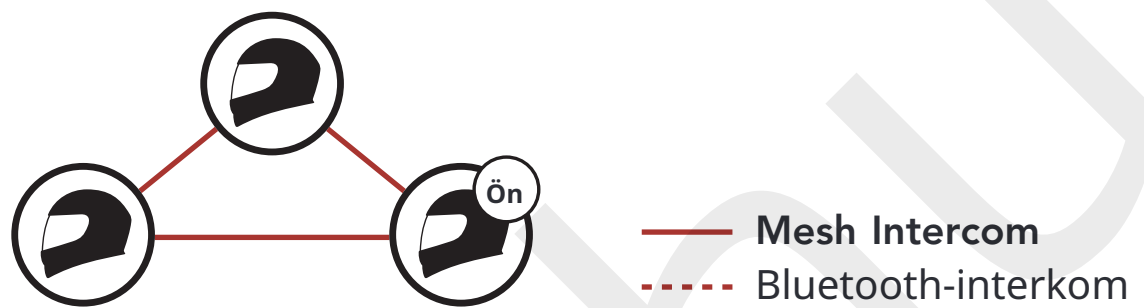


„Csoportos interkom megszüntetve”

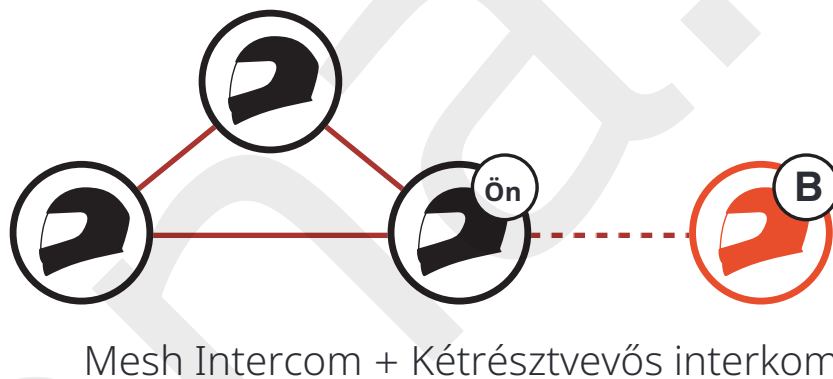
## 9.6 Mesh interkom konferencia Bluetooth-interkom résztvevővel

A felhasználók egyszerre használhatják a meglévő Bluetooth-interkom és **Mesh Intercom** funkciókat. Ilyen esetben javasolt, hogy minden nem Mesh Intercom Sena fejhallgatóval Bluetooth-interkom kapcsolaton keresztül kommunikáljon, és **Mesh Intercom** ot használjon azok között a Sena fejhallgatók között, amelyek mind a Bluetooth-interkomot, mind a Mesh Intercomot támogatják.

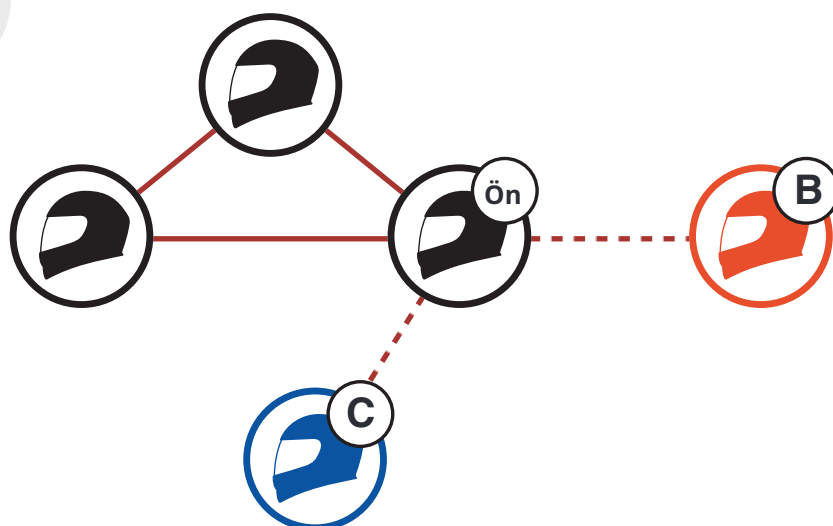
1. Érintse meg a Mesh Intercom gombot a Mesh Intercom bekapcsolásához.

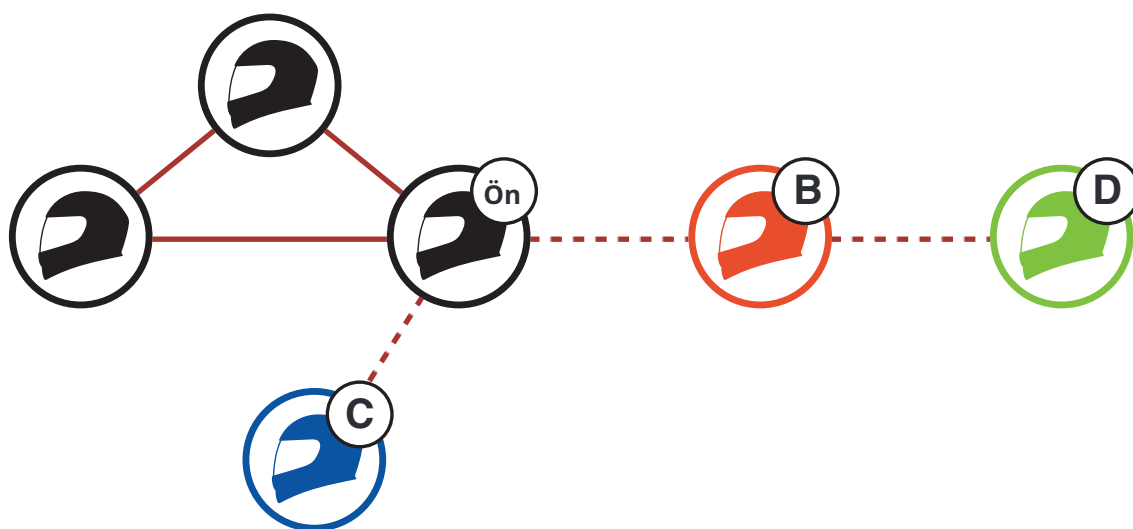


2. Amikor megnyomja a Középső gombot a kétrésztvevős interkom beszélgetés indításához az első Bluetooth interkom partnerrel (B), a Bluetooth interkom partnere (B) csatlakozik a Mesh Intercomhoz.



3. Legfeljebb három Bluetooth interkom partner csatlakozhat a Mesh Intercomhoz. A Bluetooth Többirányú interkom részletes információiért lásd a 9.3. szakaszt: „Többirányú interkom.” A hangminőség csökken, ha két vagy több Bluetooth interkom partnerhez csatlakozik a **Mesh Intercom** használata közben.

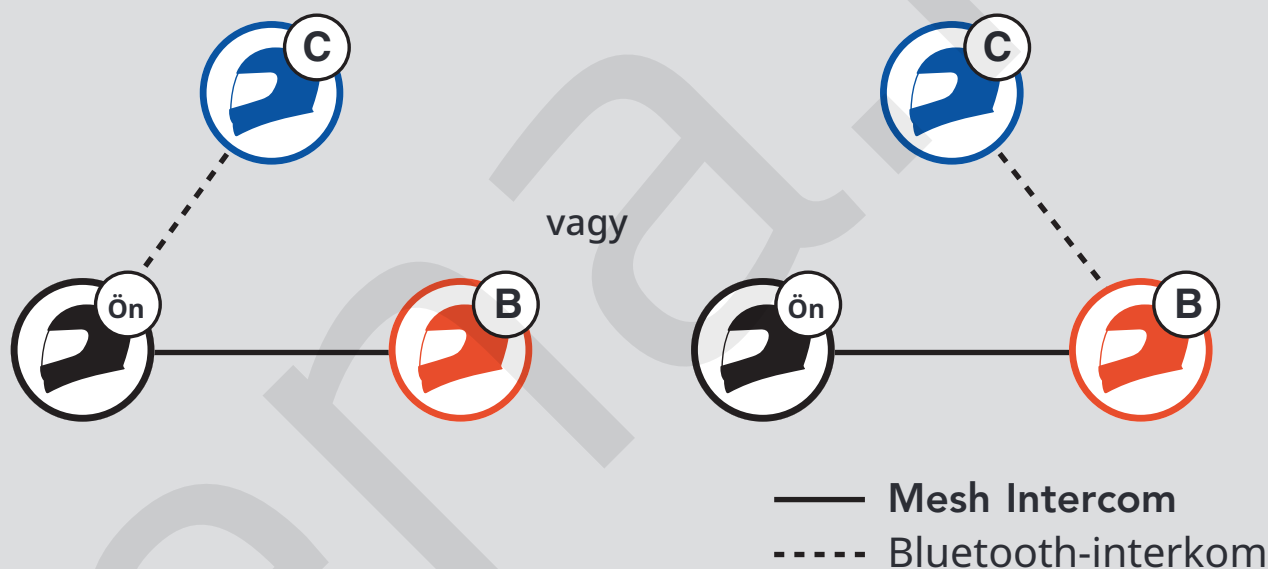




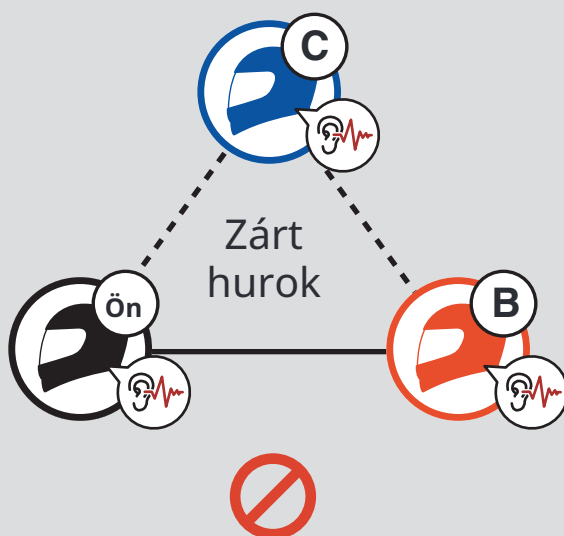
Mesh Intercom + négyszemélyes interkom

## Megjegyzés:

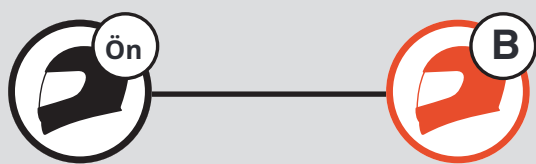
- Amikor Bluetooth-interkom partnereket ad hozzá a **Mesh Intercom**-hoz, ügyeljen arra, hogy ne hozzon létre zárt hurkot. A zárt hurok elkerülése érdekében a Bluetooth-interkom partner (C) csak egy felhasználóhoz, Önhöz vagy B-hez csatlakozhat **Bluetooth Intercom** on keresztül, akik **Mesh Intercom**-ot használnak.



Ha a Bluetooth-interkom partner (C) Bluetooth **Intercom** on keresztül mind Önhöz, mind B-hez csatlakozik, akik Mesh Intercom -ot használnak, zárt hurok jön létre, és erős zajt fognak tapasztalni.



- Ha Ön **Bluetooth Intercom** beszélgetést indít az Intercom partnerrel (B) a **Mesh Intercom** alatt az Intercom partnerrel (B), Ön és az Intercom partner (B) a következő hangüzenetet hallják: „Bluetooth Privát Interkom.” Ön és az Intercom partner (B) csak Bluetooth Privát Interkomon keresztül kommunikálhatnak, hogy elkerüljék a zárt hurok létrejöttét.



Kapcsolja be a Bluetooth-interkomet.



„Bluetooth privát interkom”

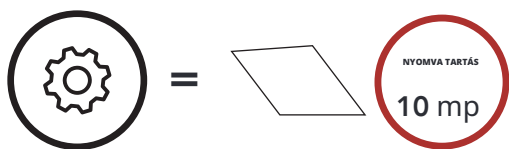
A Bluetooth privát interkom használata közben, ha Ön vagy az interkom partner (B) kikapcsolja a Bluetooth privát interkomet, a Mesh Interkom bekapcsol Önnek és az interkom partnernek (B). Vagy ha Ön vagy az interkom partner (B) bekapcsolja a Mesh Interkomet, a Mesh Interkom bekapcsol Önnek és az interkom partnernek (B), és a Bluetooth privát interkom automatikusan kikapcsol.

## 9.7 Univerzális interkom

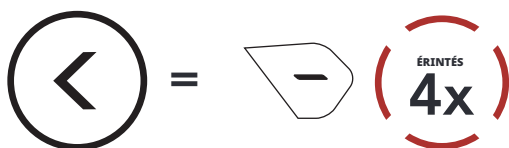
Az Univerzális interkom lehetővé teszi, hogy intercom beszélgetést folytasson nem-Sena Bluetooth fejhallgatót használó felhasználókkal. A nem-Sena Bluetooth fejhallgató csatlakoztatható a Sena fejhallgatóhoz, ha támogatja a Bluetooth kihangosító profilt (HFP). A fejhallgatóját egyszerre csak egy nem-Sena fejhallgatóval párosíthatja. Az interkom hatótávolsága attól függ, hogy milyen teljesítményű Bluetooth fejhallgatóhoz csatlakozik. Amikor egy nem-Sena Bluetooth fejhallgató párosítva van a Sena fejhallgatóval, ha egy másik Bluetooth eszközt párosítanak a Második mobiltelefon párosítás funkcióval, az megszakad.

1. Hajtsa végre az Univerzális interkomfunkciót a Fejhallgató beállítási menüben.

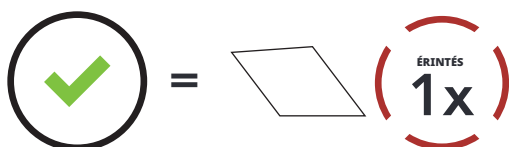
### Az Univerzális interkom elérése a beállítási menüben



„Beállítási menü”

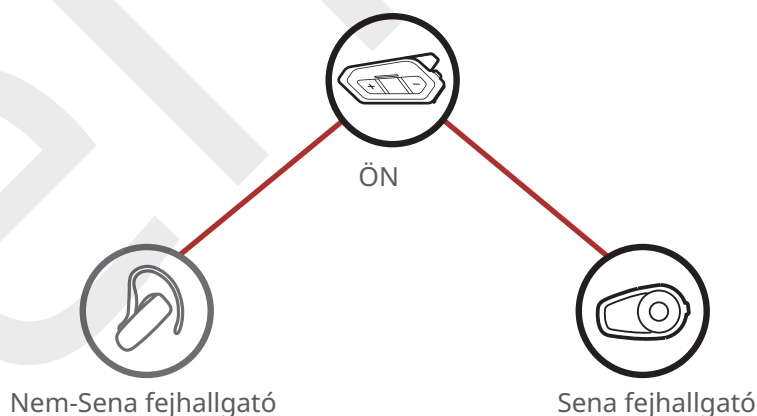


„Univerzális interkom párosítás”

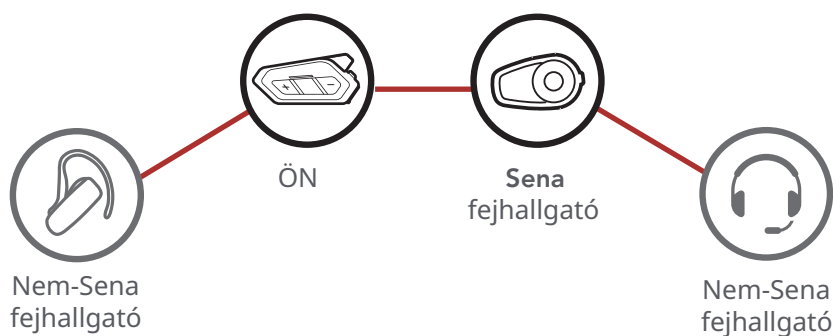


2. Állítsa a nem-Sena Bluetooth fejhallgatót párosítási módba. A fejhallgató automatikusan párosodik egy nem-Sena Bluetooth fejhallgatóval.
3. Kétrésztvevős vagy többirányú interkom kommunikációt folytathat akár három interkom partnerrel nem-Sena fejhallgatók használatával az alábbi eljárások szerint.

### Háromrésztvevős univerzális interkom példa



### Négy résztvevős univerzális interkom példa



Megjegyzés: Egyes nem-Sena fejhallgatók nem támogatják a többirányú univerzális interkomot.

## 9.8 Mesh interkom konferencia kétrésztvevős univerzális interkom résztvevővel

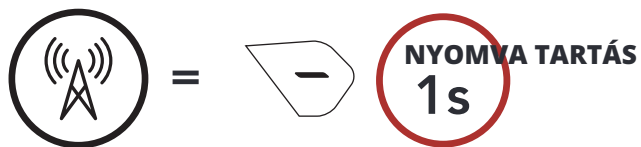
A felhasználók egyszerre használhatják a meglévő **Kétirányú Univerzális interkom** és a **Mesh Intercom** funkciókat. Ebben az esetben ajánlott **Kétirányú Univerzális interkom** kapcsolaton keresztül kommunikálni a **nem-Sena** fejhallgatóval, és **Mesh Intercom-ot** használni a **50R** fejhallgatók között.

Az a felhasználó, aki **Nyitott Mesh** vagy **Csoportos Mesh** módban van a **Mesh Intercom** használatakor, egy **Univerzális interkom barátot** is bevonhat. Kezdeményezhet egy **Kétirányú Univerzális interkom** beszélgetést az **Univerzális interkom barátjával**, hogy bevonja őt a **Mesh** kommunikációba.

# 10. AZ FM-RÁDIÓ HASZNÁLATA

## 10.1 FM-rádió be- és kikapcsolása

FM-rádió bekapcsolása



=

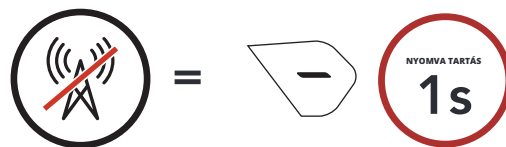


NYOMVA TARTÁS  
1s



„FM be”

FM-rádió kikapcsolása



=



NYOMVA TARTÁS  
1s



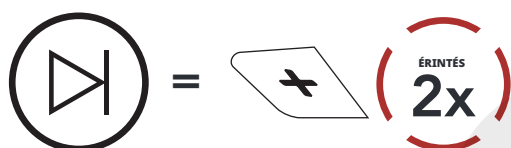
„FM ki”

## 10.2 Rádióállomások keresése és mentése

A „Keresés” funkció rádióállomásokat keres.

1. Rádióállomások keresése.

Állomások keresése előre

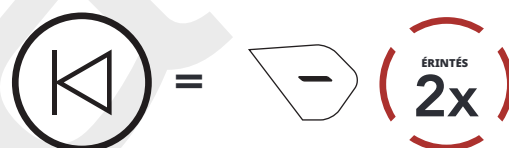


=



ÉRINTÉS  
2x

Állomások keresése visszafelé



=



ÉRINTÉS  
2x

2. Az aktuális állomás mentése.

Lépjen be az előre beállított választó módba.



=



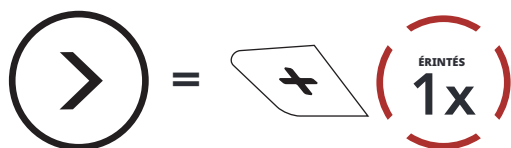
NYOMVA TARTÁS  
3s



„Előre beállított (#)”

3. Navigáljon azok között az előre beállított számok között, amelyeket el szeretne menteni.

Navigálás előre/hátra az előre beállított állomások között

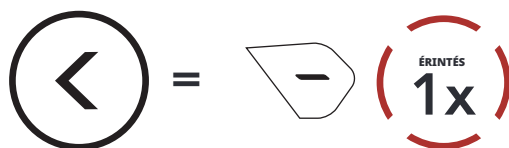


=



ÉRINTÉS  
1x

vagy



=



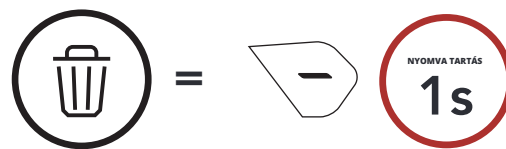
ÉRINTÉS  
1x

4. Mentse el az állomást a kiválasztott előre beállított számra, vagy törölje az állomást a memóriából.

### Állomás mentése az előre beállított számra



### Állomás törlése a memóriából



## 10.3 Keresés és állomások mentése

A „Keresés” funkció automatikusan megkeresi a rádióállomásokat, a jelenlegi állomás frekvenciájától kezdve, majd onnan felfelé haladva.

1. Keresés az állomások között.

### Keresés indítása



2. A Sena hangoló minden megtalált állomásnál **8** másodpercig megáll, mielőtt a következőre lépne.

3. Mentse az aktuális állomást. Az állomás a következő előre beállított számként lesz elmentve.

### Aktuális állomás mentése



„Előre beállított mentése (#)”

4. Keresés leállítása.

### Keresés leállítása



## 10.4 Ideiglenes állomás előbeállítás

Az ideiglenes előbeállítás funkció automatikusan megkeresi és elmenti a 10 legközelebbi rádióállomást anélkül, hogy módosítaná a meglévő előre beállított állomásokat.

1. Automatikusan keressen és mentsen el 10 állomást.

### Ideiglenes állomások

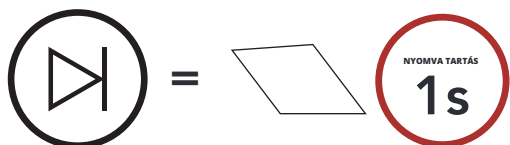


2. Az ideiglenes előbeállított állomások törlődnek, amikor a fejhallgató újra indul.

## 10.5 Előre beállított állomások közötti navigáció

A fenti módszerekkel legfeljebb 10 rádióállomás tárolható. Navigálhat a mentett állomások között.

### Navigálás az előre beállított állomások között



Megjegyzés: Az Sena Motorcycles alkalmazás segítségével elmentheti az előre beállított állomásokat.

## 10.6 Régió kiválasztása

A megfelelő FM frekvenciatartományt a tartózkodási helyéhez a Sena Motorcycles alkalmazásból választhatja ki. A régió beállításával optimalizálhatja a keresési funkciót, hogy elkerülje a szükségtelen frekvenciatartományokat.

Régió	Frekvenciatartomány	Lépés
Világszerte	76,0 ~ 108,0 MHz	± 100 kHz
Észak-Amerika, Dél-Amerika és Ausztrália	87,5 ~ 107,9 MHz	± 200 kHz
Ázsia és Európa	87,5 ~ 108,0 MHz	± 100 kHz
Japán	76,0 ~ 95,0 MHz	± 100 kHz

# 11. HANGPARANCS

A fejhallgató Hangparancs funkciója lehetővé teszi, hogy bizonyos műveleteket egyszerűen a hangja használatával hajtson végre. A fejhallgatót teljesen kihangosítva vezérelheti a hangfelismerés segítségével. A többnyelvű Hangparancs támogatja az **angol, francia, német, spanyol, olasz, kínai, japán és orosz** nyelveket.

## Mondjon el egy hangparancslistát

Módállapot	Funkció	Hangparancs
Készenlét/Bluetooth-interkom/Mesh Intercom/FM-rádió/Zene	Akkumulátor ellenőrzése	"Hey Sena, ellenőrizd az akkumulátort"
	Hangerő növelése	„Hey Sena, hangerő fel”
	Hangerő csökkentése	„Hey Sena, hangerő le”
	Telefon párosítás	„Hey Sena, telefon párosítás”
	Bluetooth-interkom párosítás	„Hey Sena, interkom párosítás”
	Bluetooth-interkom indítása/befejezése	„Hey Sena, interkom [egy, kettő, három]”
Készenlét/Bluetooth-interkom/FM-rádió/Zene	Mesh Intercom bekapcsolása	„Hey Sena, Mesh be”
Mesh Intercom	Mesh Intercom kikapcsolása	„Hey Sena, Mesh ki”
	Mesh csoportosítás	„Hey Sena, Mesh csoportosítás”
	Váltás Nyitott Mesh módra	„Hey Sena, Nyitott Mesh”
	Váltás Csoportos Mesh-re	„Hey Sena, Csoportos Mesh”
	A Bluetooth-interkom és a Mesh interkom befejezése	„Hey Sena, Interkom befejezése”
Készenlét / Bluetooth-interkom / Mesh interkom	Zene lejátszása	„Hey Sena, Zene lejátszása”
Készenlét/Interkom/Mesh Interkom/Zene	FM-rádió bekapcsolása	„Hey Sena, FM-rádió bekapcsolása”

Módállapot	Funkció	Hangparancs
Zene/FM-rádió	<ul style="list-style-type: none"> <li>• FM – Következő előre beállított csatorna</li> <li>• Zene – Következő szám</li> </ul>	„Hey Sena, Következő”
	<ul style="list-style-type: none"> <li>• FM – Előző előre beállított csatorna</li> <li>• Zene – Előző szám</li> </ul>	„Hey Sena, Előző”
Zene	Zene szüneteltetése	„Hey Sena, Állítsd le a zenét”
FM-rádió	FM-rádió kikapcsolása	„Hey Sena, FM-rádió ki”
Bejövő hívás fogadása		„Fogadás”
Bejövő hívás elutasítása		„Elutasítás”

### Megjegyzés:

- A nyelvet a Sena Motorcycles alkalmazás **Nyelv** funkciójával állíthatja át másik nyelvre.
- Ha olyan nyelvet állít be, amely nem támogatja a hangparancsokat, a hangparancsok csak angolul fognak működni.
- A másik nyelv hangparancsainak listáját megtekintheti a Sena Motorcycles alkalmazásban .
- **A hangparancs** működése a környezeti feltételektől, például a haladási sebességtől, a sisak típusától és a környezeti zajtól függően változhat. A teljesítmény javítása érdekében csökkentse a mikrofonra jutó szélzajt nagy mikrofon szivacs használatával és a plexi lecsukásával.

# 12. GoPro HANGPARANCS

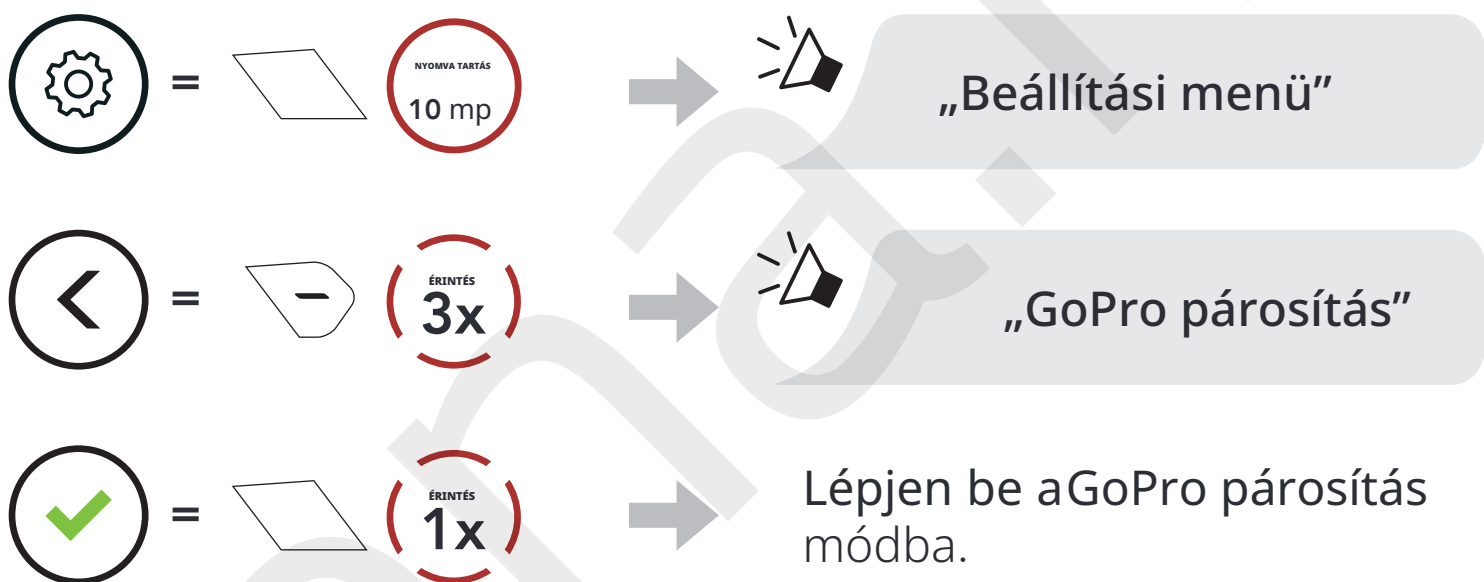
A GoPro hangparancs használata előtt először párosítania kell egy kompatibilis **GoPro** kamerával.

- Kompatibilis kameramodell: **HERO8 Black\*** vagy újabb

\* A HERO8 Black 2019. szeptember 24-én jelent meg.

## 12.1 GoPro kamera csatlakoztatása

1. Válassza ki a **[Remote]** menüt a **GoPro** kamerán, hogy belépjen a párosítási módba.  
(Tekintse meg a használni kívánt **GoPro** kamera felhasználói útmutatóját.)
2. Hajtsa végre a GoPro párosításfunkciót a Fejhallgató beállítási menüben.



3. A fejhallgató automatikusan párosodik a **GoPro** kamerával .

## 12.2 GoPro hangparancsok használata

A fejhallgató **GoPro hangparancs** funkciója lehetővé teszi bizonyos műveletek hangutasítással történő vezérlését. A GoPro kamerát teljesen kihangosítva, hangfelismeréssel vezérelheti. A többnyelvű **GoPro hangparancs** támogatja az angol, francia, német, spanyol, olasz, kínai, japán és orosz nyelveket.

### Mondjon el egy GoPro hangparancsot a listából

Módállapot	Funkció	Hangparancs
Készenlét /Bluetooth Interkom /  Mesh In- terkom / FM-rádió	Kamera bekapcsolása	„GoPro, kamera be”
	Kamera kikapcsolása	„GoPro, kamera ki”
	Kamera állapotának és akkumulátorának ellenőrzése	„GoPro, kamera ellenőrzése”
	Felvételi mód bekapcsolása	„GoPro, felvétel indítása”
	Felvételi mód leállítása / Időzített felvétel mód leállítása	„GoPro, felvétel leállítása”
	Felvétel indítása az utoljára használt időzített felvétel móddal	„GoPro, időzített felvétel indítása”
	HiLight címke hozzáadása a vi- deóhoz felvétel közben	„GoPro, HiLight”
	Egyetlen fénykép készítése	„GoPro, fénykép készítése”

#### Megjegyzés:

- A nyelvet a Nyelv funkció segítségével állíthatja át egy másik nyelvre a Sena Motorcycles alkalmazásban .
- Ha olyan nyelvet választ, amely nem támogatja a **GoPro hangparancsokat** , a hangparancsok csak angolul működnek.
- A másik nyelvhez tartozó **GoPro hangparancsok** listáját megtekintheti a **Sena Motorcycles alkalmazásban** .
- A **GoPro** hangparancs működése a környezeti feltételektől függően változhat. A teljesítmény javítása érdekében csökkentse a mikrofonra jutó szélzajt nagy mikrofon szivacs használatával és a plexi lecsukásával.

# 13. FUNKCIÓ PRIORITÁS ÉS FIRMWARE FRISSÍTÉS

## 13.1 Funkcióprioritás

(legmagasabb) Mobiltelefon

Mesh Intercom/Bluetooth-interkom

Zene megosztása Bluetooth sztereó zene segítségével

FM-rádió

(legalacsonyabb) Bluetooth sztereó zene

Az alacsonyabb prioritású funkciót egy magasabb prioritású funkció megszakítja. Például a sztereó zenét megszakítja egy **Intercom beszélgetés**; egy **Intercom beszélgetést** megszakít egy bejövő mobiltelefon-hívás.

## 13.2 Firmware frissítés

### 13.2.1 WiFi töltőkábel

A firmware frissíthető a **WiFi töltőkábel** segítségével.

A fejhallgató bármely elérhető firmware-frissítését automatikusan telepítheti a vezeték nélküli hálózaton keresztül.

Kérjük, tekintse meg a **WiFi töltőkábel felhasználói útmutatóját**.

### 13.2.2 50 Series Updater szoftver Windows PC-hez vagy Mac-hez

A firmware frissítése a **50 Series Updater** szoftver segítségével is elvégezhető. Ehhez csatlakoztassa a **USB Power & Data Cable (USB-C)** kábelt a PC-hez vagy Mac-hez, majd használja a **50 Series Updater** szoftvert.

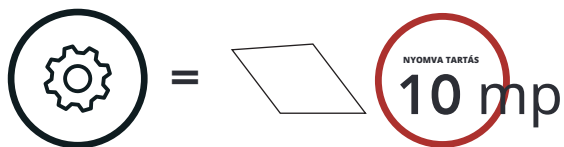
#### Megjegyzés:

- Az USB táp- és adatkábel (USB-C) nem tartozék.
- Ne csatlakoztassa a **WiFi töltőkábelt** a PC-hez vagy Mac-hez, ha a **50 Series Updater** szoftvert szeretné használni.

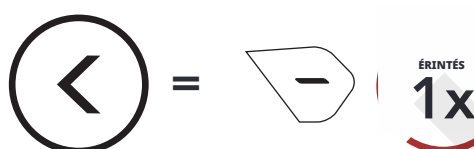
# 14. Konfigurációs beállítás

## 14.1 Fejhallgató beállítási lehetőségek

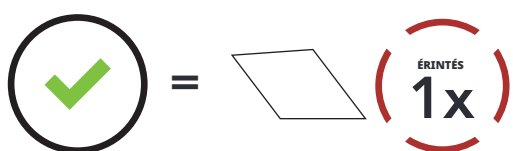
### A beállítási menü elérése



### Navigálás a menüpontok között



### Menüpontok végrehajtása



### Fejhallgató beállítási menü

Hangalapú beállítási menü	Érintse meg a Középső gombot
Telefon párosítás	Nincs
Második mobiltelefon párosítás	Nincs
Telefon szelektív párosítás	Nincs
Média szelektív párosítás	Nincs
GPS párosítás	Nincs
Összes párosítás törlése	Végrehajtás
Távirányító párosítása	Végrehajtás
Univerzális interkom párosítás	Végrehajtás
GoPro párosítás	Végrehajtás
Gyári beállítások visszaállítása	Végrehajtás
Kilépés	Végrehajtás

### 14.1.1 Összes párosítás törlése

Az összes Bluetooth párosítási információ törlése, amely a fejhallgatón van tárolva.

### 14.1.2 Távírányító párosítása

A fejhallgató távolról is vezérelhető Sena Remote Control eszközökkel (külön megvásárolhatók).

1. Kapcsolja be a fejhallgatót és a Remote Control eszközt.
2. Hajtsa végre a Remote Control párosítást.
3. Állítsa a Remote Control eszközt párosítási módba. A fejhallgató automatikusan csatlakozik a párosítási módban lévő Remote Control eszközhöz.

## 14.2 Szoftveres konfigurációs beállítás

A fejhallgató beállításait a Sena Motorcycles alkalmazáson keresztül módosíthatja.

### 14.2.1 Gyorshívás

Gyorshíváshoz rendeljen hozzá telefonszámokat, hogy gyorsan kezdeményezhessen hívást.

### 14.2.2 Csatorna beállítása (alapértelmezett: 1. csatorna)

Ha a Nyitott Mesh kommunikáció interferenciát tapasztal, mert más csoportok is használják az **1**-es csatornát (alapértelmezett), váltson csatornát. **1**-től **6**-ig választhat csatornát.

### 14.2.3 Nyelv

Kiválaszthatja az eszköz nyelvét. A kiválasztott nyelv a fejhallgató újraindítása után is megmarad.

### 14.2.4 Mesh Reach-Out (Alapértelmezett: Letiltva)

Ha a Mesh Reach-Out engedélyezve van, Mesh Reach-Out kérés üzenet küldhető vagy fogadható. Ha a **Mesh Reach-Out** le van tiltva, Mesh Reach-Out kérés üzenet nem küldhető és nem fogadható.

### 14.2.5 Hangszínszabályzó (Alapértelmezett: Zene egyensúly)

A hang különböző frekvenciatartományainak decibelszintje növelhető vagy csökkenthető.

- A **Zene egyensúly** olyan frekvenciamenetet állít be, amely a legtermészetesebb egyensúlyt biztosítja a mély, közép és magas hangok között.
- A **Zene kiemelés** kissé csökkenti a középtartományú frekvenciákat.
- A **Hang** megnöveli az emberi hang középtartományú frekvenciáit, és csökkenti a környezeti zajokat a tisztább beszéd érdekében.
- A **Basszuskiemelés** megnöveli a hang basszustartományát (130 Hz és alatta).
- A **Magaskiemelés** megnöveli a hang magas tartományát (6 kHz és felette).

### 14.2.6 Hangkiemelés (Alapértelmezett: Engedélyezve)

A **Hangkiemelés** megnöveli az általános maximális hangerőt. Ha a Hangkiemelés engedélyezve van, a Hangszínszabályzó maximális hangerőn nem lesz hatékony, csak a maximális hangerő alatt működik. Ha a **Hangkiemelés** letiltva van, a Hangszínszabályzó minden hangerőtartományban működik.

### 14.2.7 VOX telefon (Alapértelmezett: engedélyezve)

Ha ez a funkció engedélyezve van, a bejövő hívásokat hanggal is fogadhatja. Amikor bejövő hívás csengőhangját hallja, a telefont úgy is felveheti, ha hangosan kimond egy szót, például „Szia” vagy belefúj a mikrofonba. A **VOX** telefon **ideiglenesen le van tiltva, ha interkomhoz csatlakozik. Ha ez a funkció le van tiltva, a bejövő hívás fogadásához meg kell nyomnia a Középső gombot, és a két hangparancs („Felvesz” és „Elutasít”) többé nem lesz elérhető.**

### 14.2.8 VOX interkom (Alapértelmezett: letiltva)

Ha a **VOX interkom** engedélyezve van, hanggal is kezdeményezhet intercom beszélgetést az utoljára csatlakoztatott interkom partnerrel. Ha intercomot szeretne indítani, mondjon hangosan egy szót, például „Szia” vagy fújjon bele a mikrofonba. Ha hanggal kezdeményez intercom beszélgetést, az intercom automatikusan megszakad, ha Ön és interkom partnere **20** másodpercig csendben maradnak. Azonban, ha manuálisan indítja el az Intercom beszélgetést a **Középső gomb** megnyomásával, akkor azt manuálisan is kell befejeznie. Ha azonban hanggal indítja el az interkomot, majd manuálisan fejezi be a **Középső gomb** megnyomásával, akkor ideiglenesen nem tudja hanggal újraindítani az interkomot. Ebben az esetben a **Középső gomb** megnyomásával indíthatja újra az interkomot. Ez azért szükséges, hogy az erős szélzaj ne okozzon ismételt, nem szándékos interkom kapcsolódásokat. A fejhallgató újraindítása után ismét elindíthatja az interkomot hanggal.

### 14.2.9 VOX érzékenység (Alapértelmezett: 3)

A VOX érzékenység beállítható a VOX telefon és a VOX interkom érzékenységének szabályozására. Az **5**-ös szint a legmagasabb, az **1**-es szint a legalacsonyabb érzékenységi beállítás.

### 14.2.10 Bluetooth-interkom hangos multitasking (Alapértelmezett: Kikapcsolva)

A Hangos multitasking (Bluetooth-interkom hangos multitasking és Mesh Intercom Audio Multitasking) lehetővé teszi, hogy intercom beszélgetést folytasson, miközben egyszerre hallgat zenét, FM-rádiót vagy GPS-utasításokat. Az átfedett hang háttérben, csökkentett hangerővel szól, amikor intercom beszélgetés zajlik, és a beszélgetés befejeztével visszatér a normál hangerőre.

A **Mesh Intercom Audio Multitasking** funkció mindig be van kapcsolva.

#### Megjegyzés:

- A **Bluetooth-interkom hangos multitasking** helyes működéséhez kapcsolja ki, majd be a fejhallgatót. **Kérjük, indítsa újra a fejhallgatót.**
- A **Bluetooth-interkom hangos multitasking** kétrésztvevős intercom beszélgetések során aktiválódik, ha a másik fejhallgató is támogatja ezt a funkciót.
- Egyes GPS-eszközök nem támogatják ezt a funkciót.
- Az **Audio Multitasking** funkció az Intercom-hang átfedési érzékenység és a Hangátfedés hangerőszabályozás beállításain keresztül konfigurálható.

### 14.2.11 Intercom-hang átfedési érzékenység (Alapértelmezett: 3)

A zene, az FM-rádió és a GPS hangerője lecsökken, hogy háttérben szóljon, ha interkomon keresztül beszél, miközben az átfedett hang lejátszása folyamatban van. Az interkom érzékenységét beállíthatja, hogy aktiválja ezt a háttérhang módot. Az **1.** szint rendelkezik a legalacsonyabb érzékenységgel, míg az **5.** szint a legmagasabbal.

**Megjegyzés:** Ha a hangja nem hangosabb, mint a kiválasztott szint érzékenysége, a fedett hang nem lesz lehalkítva.

### 14.2.12 Hangátfedés hangerőszabályozás (Alapértelmezett: Letiltva)

A zene, az FM-rádió és a GPS fedett hangja csökken, amikor intercom beszélgetés zajlik. Ha a **Hangátfedés hangerőszabályozás** engedélyezve van, a fedett hang hangereje nem csökken intercom beszélgetés közben.

### 14.2.13 HD interkom (Alapértelmezett: Engedélyezve)

A HD interkom javítja a kétrésztvevős interkom hangminőségét normál minőségről HD minőségre. A HD interkom ideiglenesen letiltásra kerül, amikor többirányú interkomhoz csatlakozik. Ha ez a funkció le van tiltva, a kétrésztvevős interkom hangminősége normál minőségre vált.

#### Megjegyzés:

- A **HD interkom** interkom hatótávolsága viszonylag rövidebb, mint a normál interkomé.
- A **HD interkom** ideiglenesen letiltásra kerül, amikor a Bluetooth-interkom hangos multitasking engedélyezve van.

### 14.2.14 HD hang (Alapértelmezett: engedélyezve)

A HD hang lehetővé teszi, hogy telefonhívások során nagy felbontásban kommunikáljon. Ez a funkció javítja a minőséget, így a hang tiszta és éles lesz a telefonbeszélgetések alatt.

Ha ez a funkció engedélyezve van, a bejövő telefonhívások megszakítják az Intercom beszélgetéseket, és az SR10 hangja nem lesz hallható az Intercom beszélgetések közben. A három résztvevős konferenciahívás Intercom résztvevővel nem lesz elérhető, ha a **HD** hang engedélyezve van.

### Megjegyzés:

- Tekintse meg a fejhallgatóhoz csatlakoztatni kívánt Bluetooth-eszköz gyártójának információit, hogy támogatja-e a HD hang funkciót.
- **A HD hang csak akkor aktív, ha a Bluetooth-interkom hangos multitasking ki van kapcsolva.**

### 14.2.15 Intelligens hangerőszabályzás (alapértelmezett: letiltva)

Az **Intelligens hangerőszabályzás** engedélyezése automatikusan módosítja a hangszóró hangerőszintjét a környezeti zaj szintjéhez igazodva. Engedélyezheti, ha az érzékenységet alacsonyra, közepesre vagy magasra állítja.

### 14.2.16 Sidetone (alapértelmezett: letiltva)

A Sidetone a saját hangjának hallható visszacsatolása. Segít abban, hogy természetesen, a síkban tapasztalható változó zajviszonyokhoz igazodva, a megfelelő hangerőn beszéljen. Ha ez a funkció engedélyezve van, hallhatja, amit beszél az Intercom beszélgetés vagy telefonhívás közben.

### 14.2.17 Hangasszisztens (alapértelmezett: engedélyezve)

Ha **a Hangasszisztens** be van kapcsolva, hangparanccsal, például „Hey Siri” vagy „Hey Google” aktiválhatja a Siri-t vagy a Google Asszisztenst. Ha nem szeretné hanggal aktiválni a Siri-t vagy a Google Asszisztenst, kapcsolja ki ezt a funkciót.

### 14.2.18 Hangutasítás (alapértelmezett: engedélyezve)

A **Hangutasítások** lejátszása szoftveres beállításokkal letiltható, de a következő hangutasítások mindig aktívak maradnak.

- Fejhallgató beállítási menü, akkumulátor töltöttségi szint kijelző, gyorshívás, FM-rádió funkciók

### 14.2.19 RDS AF beállítás (alapértelmezett: letiltva)

Az **RDS (Radio Data System) Alternatív Frekvencia (AF) beállítás** lehetővé teszi a vevő számára, hogy áthangoljon egy másik frekvenciára, ha az első jel túl gyenge lesz. Ha a vevőn engedélyezve van az RDS AF, olyan rádióállomás is használható, amely több frekvencián sugároz.

### 14.2.20 FM állomás útmutató (Alapértelmezett: Engedélyezve)

Ha az FM állomás útmutató be van kapcsolva, az előre beállított állomások kiválasztásakor a fejhallgató hangutasításban közli az FM állomás frekvenciáit. Ha az FM állomás útmutató ki van kapcsolva, az előre beállított állomások kiválasztásakor nem hangzanak el hangutasítások az FM állomásfrekvenciákról.

### 14.2.21 Fejlett zajszűrés™ (Alapértelmezett: Engedélyezve)

Ha a Fejlett zajszűrés engedélyezve van, az Intercom beszélgetés közben a háttérzaj csökken. Ha ki van kapcsolva, a háttérzaj keveredik a hangjával az Intercom használata során.

# 15. Hibaelhárítás

Kérjük, látogasson el a **sena.com** oldalra a gyakran ismételt kérdésekért. Ez a részletes online GYIK szekció hibakereséssel foglalkozik, esettanulmányokat mutat be, és tippeket tartalmaz a fejhallgató használatához.

Kattintson ide a [sena.com](https://sena.com) meglátogatásához

## 15.1 Hibajavító visszaállítás

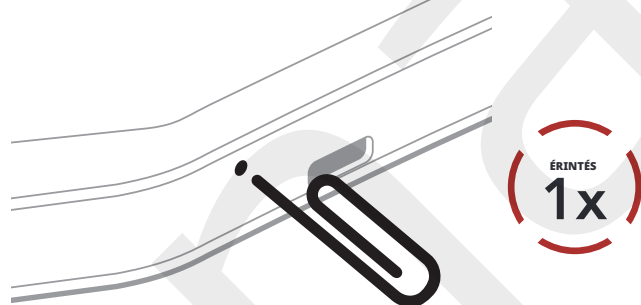
Ha a fejhallgató nem működik megfelelően, könnyedén visszaállíthatja az egységet:

1. Keresse meg a főegység alján található **Pinhole Fault Reset Button** gombot.
2. Óvatosan helyezzen egy gemkapcsot a nyílásba, és enyhe nyomással nyomja meg a **Pinhole Fault Reset Button** gombot.



HIBAJAVÍTÓ  
VISSZAÁLLÍTÁS

=

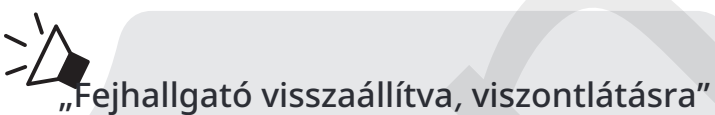
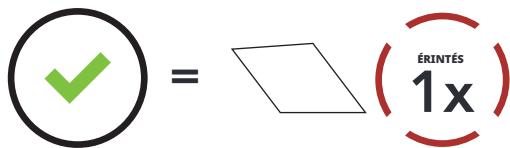
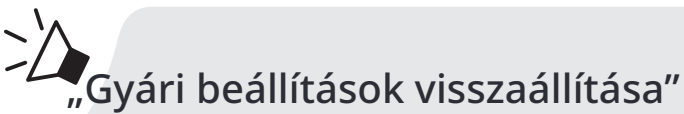
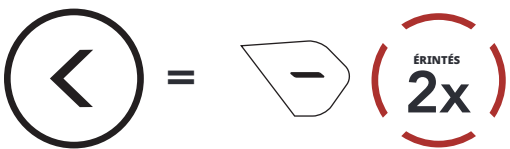
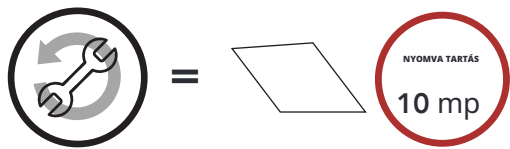


3. A fejhallgató kikapcsol.

**Megjegyzés:** A hibajavító visszaállítás nem állítja vissza a fejhallgatót a gyári alapbeállításokra.

## 15.2 Gyári beállítások visszaállítása

Az összes beállítás törléséhez és az újratekéshez a fejhallgató a **Gyári beállítások visszaállítása** funkcióval visszaállítható a gyári alapértelmezett beállításokra.



# SENA

Copyright 2025 Sena Technologies, Inc.  
Minden jog fenntartva.

© 1998–2025 Sena Technologies, Inc. Minden jog fenntartva.

A Sena Technologies, Inc. fenntartja a jogot, hogy termékein bármikor, előzetes értesítés nélkül változtatásokat és fejlesztéseket hajtson végre.

A Sena™ a Sena Technologies, Inc. vagy leányvállalatainak védjegye az Egyesült Államokban és más országokban.

A Bluetooth® szóvédjegy és logók a Bluetooth SIG, Inc. tulajdonát képezik, és a Sena ezeket licenc alapján használja.

Sena Technologies, Inc.  
152 Technology Drive, Irvine, CA 92618