



IMPORTATOR ROMÂNIA

BEM RETAIL GROUP SRL,
Avram Iancu nr.38
or.Otopeni,jud.Ilfov
Departamentul de service:
+40 741 236 663
Departamentul de vânzări:
+40 741 114 191
contact@elefant-tools.ro,
www.elefant-tools.ro

IMPORTATOR MOLDOVA

SC "BEM INNA" SRL,
MD-2023, Republica Moldova,
Mun. Chişinău, str. Uzinelor 1
Departament de vânzări:
+373 (22) 921 180,
+373 (61) 099 998,
Centru de deservire tehnică
+373 (68) 512 266
masterbem@mail.ru
www.instrumentmarket.md

ВНОСИТЕЛ БЪЛГАРИЯ

Елефант Тулс ООД
България, 1799 София,
Младост 2, бл. 261А ,
вх. 2, ет. 4, ап.12
Тел.: +359 89 986 1391,
+359 89 030 2875
elefanttoolsbg@gmail.com
www.elefant-tools.bg

elefant[®]

USER MANUAL ELECTRIC CHAINSAW

**EF2350**



**EF2000**



RO: FERASTRUU ELECTRIC
RU: ПИЛА ЦЕПНАЯ ЭЛЕКТРИЧЕСКАЯ
BG: ЕЛЕКТРИЧЕСКИ ВЕРИЖЕН ТРИОН
TR: ELEKTRİKLİ ZİNCİRLİ TESTERE

USER MANUAL

ELECTRIC CHAINSAW



Thank you for purchasing this product, manufactured to the highest safety and performance standards.



Warning!

For your safety, carefully read this manual and the general safety instructions before using the equipment.

Failure to follow these instructions may result in electric shock, fire, and/or personal injury.

Symbols

The symbols used in this manual or on the product have the following meanings:

	Caution!		Always wear protective equipment, including body, eye, head, ear, and hand protection when using the electric chainsaw.
	Read the user manual.		Always use both hands to control the electric chainsaw during operation.
	This product complies with the safety standards of the European Directives.		Caution! Kickback hazard!

General Safety Measures for Power Tools

Work Area

- Keep your work area clean and well-lit. Cluttered or poorly lit areas can lead to accidents.
- Do not operate the tool in explosive environments, such as those containing flammable liquids, gases, or dust. Electric tools generate sparks that can ignite these materials.
- Keep children and unauthorized persons away from the work area. Distractions can cause a loss of control over the tool.

Safety Measures During Operation



WARNING!

Always check that the power supply voltage matches the value specified on the tool's rating plate.

- Do not twist the power cord of the tool.
- Do not carry the tool by the power cord or pull the cord to unplug it from the socket.
- Keep the power cord away from heat sources, oil stains, grease, sharp objects, and other heat-emitting surfaces.
- Regularly check the plug and power cord; if damaged, contact a qualified electrician.
- Avoid accidental startup of the tool.
- Do not use the tool in rainy or excessively humid conditions. Moisture entering the tool increases the risk of short circuits.
- Use only certified extension cords that are properly rated for outdoor use.
- Do not overload the electric tool! It should only be used within the specified operating parameters to ensure safe performance.

Personal Safety Measures



- Always wear appropriate clothing. Avoid loose clothing or jewelry. If you have long hair, tie it back to prevent it from getting caught in moving parts of the tool.
- Use protective equipment, including safety glasses, gloves, and hearing protection.

Service

Repairs should only be carried out by authorized personnel using original accessories and replacement parts to avoid accidents caused by improper repairs.

Specific Safety Measures for the Electric Chainsaw



WARNING!

Special safety precautions are required when using the electric chainsaw due to the high chain rotation speed and extremely sharp teeth.

- Before using the tool for the first time, consult the dealer or a qualified specialist for guidance on safe operation.
- The tool must not be used by minors, except for individuals over 16 years of age who have been trained under the supervision of an authorized person.
- Keep all parts of your body away from the chainsaw chain while the motor is running.
- Before starting work, ensure that the chain is not in contact with any objects.

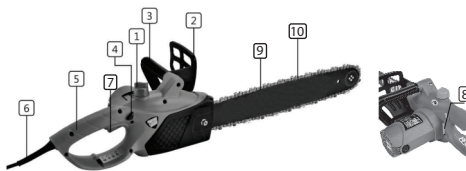
- Always hold the chainsaw with your right hand on the rear handle and your left hand on the front handle.
- Do not use the chainsaw for purposes other than those intended. For example, do not use it to cut plastic, masonry, or other non-wood construction materials.

Intended Use

This tool is designed for occasional cutting of wood and wooden objects.

IT IS NOT DESIGNED FOR INDUSTRIAL USE.

COMPONENTS:



- 1 - Oil reservoir cap for chain lubrication
- 2 - Chain brake guard
- 3 - Front handle with spring
- 4 - Lock button for start-up
- 5 - Rear handle
- 6 - Power cord
- 7 - Start button
- 8 - Oil level indicator for chain lubrication
- 9 - Guide bar
- 10 - Chain

Preparation for Operation



WARNING!

Before performing any maintenance or assembly, disconnect the tool from the power supply.

Installing the Guide Bar and Chain

The guide bar and chain are supplied separately. To assemble, first loosen the locking nut (5.1) and remove the guide bar cover (6).

Before installing the guide bar and chain, check the cutting direction of the teeth. The correct rotation direction is indicated by an arrow on the cover (6).

Follow the steps below for proper assembly:

- Position the guide bar correctly.
- Install the chain around the sprocket and ensure it is properly fitted.
- Place the cover (6) on top and gently tighten the locking nut (5.1).

Chain Adjustment

- Turn the outer nut (5.2) clockwise until the chainsaw chain is properly adjusted, then secure the inner locking nut (5.1) to keep the guide bar in place.
- Always check the chain tension. Do not overtighten the chain.
- For proper adjustment while cold, the chain should have approximately 5 mm of slack in the middle of the guide bar. Firmly tighten the locking nut (5.1).
- When the chain heats up, it will expand, increasing the risk of coming off the guide bar. Therefore, check and readjust the tension if necessary.
- If the chain was adjusted while hot, loosen it after use to prevent excessive contraction when cooling, which could lead to overtightening.
- A new chain requires a break-in period of approximately 0.5 minutes. Proper lubrication is essential during this stage. After the break-in period, check and adjust the chain tension if needed.

Adding Chain Lubrication Oil

To prevent dirt from entering the oil reservoir, clean the cap before opening. Check the oil level through the viewing window (13) and refill up to the maximum level (the upper limit of the viewing window).

Never allow the oil level to drop below the recommended minimum (refill when the oil reaches approximately 5 mm from the lower limit of the window). Ensure the oil reservoir cap is securely closed and wipe off any spilled oil.

Operation



WARNING!

To extend the lifespan of the tool, limit continuous operation to 10 minutes, followed by a 20-minute break. Do not exceed a total of 2 hours of use per day.



WARNING!

IF ANY UNUSUAL NOISES OCCUR DURING OPERATION, IMMEDIATELY TURN OFF THE TOOL AND CONTACT AN AUTHORIZED SERVICE CENTER FOR INSPECTION AND REPAIRS.

Before Starting Work

- Check if the oil pump is functioning properly. If the oil level is within 5 mm of the minimum mark, refill with oil. If the level is higher, you can start work without any issues.
- Start the chainsaw and hold it at least 20 cm above the ground for safety reasons. If visible oil traces appear on the ground, the lubrication system is working correctly. If no oil traces are visible, clean the oil outlet and supply line.
- Check the chain tension and adjust it if necessary.
- Ensure that the chain is operating correctly.

Starting/Stopping

To start the chainsaw, press and hold both the lock button (9) and the trigger switch (11) simultaneously. To stop the chainsaw, release the trigger switch (11).

Kickback



Be aware of kickbacks!

In the event of kickback, the chainsaw can be suddenly and uncontrollably thrown toward the user.

Kickback occurs when the guide bar or chain inadvertently comes into contact with an object during operation.

To minimize the risk of kickback, follow these safety guidelines:

- Always hold the chainsaw firmly with both hands.
- Start cutting only when the chain is already moving.
- Never cut above shoulder height.
- Do not use the tip of the guide bar for cutting.
- Avoid cutting multiple branches at once.
- Always work with a properly sharpened and tensioned chain.

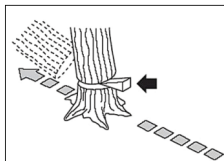
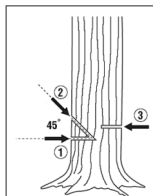
Chain Brake

In the event of kickback, the chain brake (3) will automatically engage, stopping the chainsaw in approximately 0.15 seconds. To resume operation, the brake must be released. First, release the trigger switch (10) to stop the chainsaw, then pull the chain brake (3) back towards the front handle until it locks into place. The chain brake is now re-engaged and functional.

Tree Cutting

- Make a horizontal cut equal to one-third of the tree trunk's diameter. Then, make an angled cut at a 45° downward angle from the top.

- Perform another cut from the opposite side, ensuring it does not intersect with the first cut. Insert a wedge into the cut to help guide the tree's fall.



Cleaning and Maintenance



WARNING!

Before performing any maintenance on the tool, disconnect it from the power supply.

General Cleaning

Clean the tool regularly, preferably after each use, with a soft cloth. If dirt persists, use a cloth dampened with water and mild soap.

DO NOT use solvents (such as gasoline, petroleum-based products, or alcohol), as they may damage plastic components.

After turning off the chainsaw, it is normal for small amounts of oil to drip from the chain. This does not indicate a malfunction.

Oil Channel Cleaning

Regularly clean the oil guide channel and the oil inlet of the guide bar to ensure optimal performance.

Chain Sharpening

For smooth and safe cutting, the chain teeth must be kept sharp. The first sign that sharpening is needed is the production of fine, powder-like sawdust during cutting. The chainsaw chain can be sharpened correctly and efficiently either by trained professionals or by yourself using the appropriate tools.

Guide Bar Maintenance

The guide bar (7) is subject to significant wear, especially in the front and lower areas. To prevent uneven wear, rotate the guide bar each time you sharpen the chain.

Chain Sprocket

The chain sprocket (16) is exposed to heavy wear. If deep grooves are visible on the teeth, the sprocket must be replaced. A worn sprocket shortens the chain's lifespan.

Maintenance

This tool has been designed for long-term use with minimal maintenance. By following the above recommendations, you will always achieve optimal performance and satisfaction from your tool.

TECHNICAL PARAMETERS

Model	Chain drive links	Pitch	Power, W	Guide bar length, mm	Rated voltage	No-load speed rpm	Lubrication
ELEFANT EF 2000	T56	3/8"	2000	40/16"	220-240V/ 50-60 Hz	5100	Automatic
ELEFANT E2350	T56	3/8"	2350	40/16"	220-240V/ 50-60Hz	5500	Automatic

Storage

Store the electric chainsaw in a location that is out of reach of children, in a stable and secure position, in a cool, dry place, and away from extreme temperatures, whether high or low.

Protect the chainsaw from direct sunlight exposure and, if possible, keep it in a dark place. Do not store the tool wrapped in plastic film or bags, as this can lead to moisture buildup.

MANUAL DE UTILIZARE FIERĂSTRĂU ELECTRIC CU LANȚ



Vă mulțumim pentru achiziționarea acestui produs, fabricat conform celor mai înalte standarde de siguranță și funcționare.



Avertizare!

Pentru siguranța dumneavoastră, citiți cu atenție acest manual și instrucțiunile generale de siguranță înainte de utilizarea echipamentului.

Nerespectarea acestor reguli poate duce la electrocutare, incendii și/sau vătămări personale.

Simboluri

Simbolurile utilizate în manual sau pe produs au următoarele semnificații:

	Atenție!		Folosii echipamentele de protecție pentru corp, ochi, cap, urechi și mâini atunci când utilizezi fierăstrăul electric.
	Citiți manualul de utilizare.		Folosii ambele mâini pentru a controla fierăstrăul electric în timpul utilizării
	Produsul este în conformitate cu standardele de siguranță ale Directivelor Europene.		Atenție! Recull!

Măsuri de siguranță generale pentru uneltele electrice

Zona de lucru

- Păstrați zona de lucru curată și bine iluminată. Umiditatea și zonele întunecate pot provoca accidente.
- Nu utilizați unealta în zone cu potențial exploziv, de exemplu, în prezența lichidelor, gazelor sau particulelor inflamabile. Unele electrice generează scântei care pot aprinde aceste materiale.
- Nu lăsați copiii sau persoane neautorizate în zona de lucru. Distragerea atenției poate duce la pierderea controlului asupra unelei.

Măsuri de siguranță ale echipamentului în exploatare



ATENȚIE!

Verificați întotdeauna dacă tensiunea de alimentare corespunde cu cea înscrisă pe plăcuța unelei.

- Nu răsuciți cablul de alimentare al unelei!
- Nu transportați unealta ținând de cablul de alimentare și nu trageți de cablu pentru a o scoate din priză.
- Țineți cablul de alimentare al unelei la distanță de sursele de căldură, petele de ulei, grăsimi, obiectele ascuțite și alte surse care emană căldură.
- Verificați în mod regulat ștecherul și cablul electric; în caz de deteriorare, apelați la un electrician autorizat.
- Evitați pornirile accidentale ale unelei.
- Nu utilizați unealta în condiții de ploaie sau umiditate excesivă. Pătrunderea apei în interiorul unelei crește riscul unui scurtcircuit.
- Folosiți cabluri de prelungire care sunt atestate și marcate corespunzător pentru utilizarea în mediul exterior.
- Nu suprasolicitați unealta electrică! Unealta poate fi folosită în condiții de siguranță doar dacă sunt respectați parametrii de exploatare care o caracterizează.

Măsuri de siguranță personală



- Întotdeauna utilizați o îmbrăcăminte adecvată. Nu purtați haine largi sau bijuterii. Dacă aveți părul lung, acesta trebuie legat pentru a preveni riscul prinderii de componentele în mișcare ale mașinii.
- Utilizați echipament de protecție: ochelari, mănuși și căști antifonice.

Deservire

Reparațiile trebuie efectuate numai de către personal autorizat, folosind accesorii și piese de schimb originale, pentru a evita producerea accidentelor cauzate de reparații necorespunzătoare.

Măsuri de siguranță specifice fierăstrăului electric cu lanț



ATENȚIE!

Se impun măsuri speciale de siguranță în cazul utilizării fierăstrăului electric, datorită vitezei mari de rotație a lanțului și a dinților foarte ascuțiți.

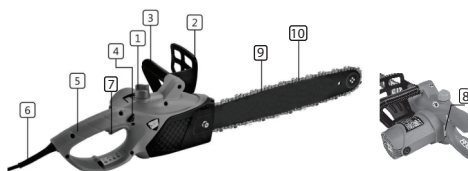
- La prima punere în funcțiune a unelei, solicitați vânzătorului sau personalului de specialitate explicații privind utilizarea în condiții de siguranță a echipamentului.
- Este interzisă utilizarea unelei de către persoane minore, cu excepția tinerilor peste 16 ani care au fost instruiți sub supravegherea unei persoane autorizate.
- Păstrați toate părțile corpului departe de lanțul fierăstrăului atunci când motorul funcționează.
- Înainte de a începe lucrul, asigurați-vă că lanțul nu este în contact cu nimic.
- Țineți întotdeauna fierăstrăul cu mâna dreaptă pe mânerul din spate și mâna stângă pe mânerul din față.
- Nu utilizați fierăstrăul cu lanț în alte scopuri decât cele pentru care a fost conceput. De exemplu, nu îl folosiți pentru tăierea materialelor plastice, a materialelor de zădărie sau a altor materiale de construcții care nu sunt lemnoase.

Domeniu de utilizare

Această unealtă este destinată operațiunilor ocazionale de tăiere a lemnului și a obiectelor din lemn.

NU ESTE CONCEPUTĂ PENTRU UZ INDUSTRIAL.

COMPONENTE:



- 1 - Capac rezervor pentru uleiul de lubrifiere al lanțului
- 2 - Scut pentru frâna lanțului
- 3 - Mâner frontal cu arc
- 4 - Buton de blocare pentru pornire
- 5 - Mâner spate
- 6 - Cablu de alimentare
- 7 - Buton de pornire
- 8 - Indicator de nivel al uleiului pentru lubrifierea lanțului
- 9 - Bară de ghidare a lanțului
- 10 - Lanț

Pregătirea pentru punerea în funcțiune



ATENȚIE!

Înainte de orice intervenție asupra unelei, deconectați alimentarea de la rețea.

Montare lamei de ghidare și a lanțului

Lama și lanțul sunt furnizate separat. Pentru asamblare, desfiletați mai întâi piulița de blocare (5.1) și îndepărtați protecția lamei de ghidare (6).

Înainte de a monta lama de ghidare și lanțul, verificați direcția de tăiere a dinților! Sensul de rotație este indicat cu o săgeată pe protecție (6).

Pentru asamblare, urmați pașii de mai jos:

- Așezați lama de ghidare în poziția corespunzătoare.
- Montați lanțul în jurul roții dințate și asigurați-vă că este instalat corect.
- Așezați capacul (6) deasupra și strângeți ușor piulița de blocare (5.1).

Tensionare lanț

● Rotiți în sens orar piulița exterioră (5.2) până când lanțul fierăstrăului este tensionat corect, apoi fixați piulița de blocare interioară (5.1) pentru a menține lama de ghidare în această poziție.

● Verificați întotdeauna tensionarea lanțului. Nu tensionați lanțul excesiv.

● Pentru o tensionare corectă la rece, lanțul trebuie să aibă un joc de aproximativ 5 mm în zona centrală a lamei de ghidare. Strângeți ferm piulița de blocare (5.1).

● La cald, lanțul se va dilata și există riscul să sară de pe lamă. De aceea, verificați și reajustați tensionarea, dacă este necesar.

● Dacă lanțul fierăstrăului a fost tensionat la cald, acesta trebuie slăbit după finalizarea lucrului pentru a preveni contractarea excesivă la răcire, ceea ce poate duce la supratensionare.

Un lanț nou necesită o perioadă de rodaj de aproximativ 0,5 minute. Lubrifierea lanțului este esențială în această etapă. După rodaj, verificați tensiunea lanțului și ajustați-o dacă este necesar.

Adăugarea uleiului pentru lubrifierea lanțului

Pentru a preveni pătrunderea murdăriei în rezervor, curățați capacul acestuia înainte de deschidere. Verificați nivelul uleiului prin ecranul de vizionare (13) și completați până la nivelul maxim (limita superioară a ecranului de vizionare).

Nu lăsați niciodată nivelul uleiului să scadă sub minimul recomandat (completați atunci când uleiul ajunge la cca. 5 mm de la limita inferioară a ecranului).

Închideți bine capacul rezervorului de ulei și ștergeți eventualele scurgeri.

Utilizare



ATENȚIE!

Pentru a prelungi durata de viață a unelei, limitați durata de funcționare continuă la 10 minute, urmate de o pauză de 20 de minute, dar nu mai mult de 2 ore/zi în total.



ATENȚIE!

ÎN CAZUL ÎN CARE APAR ZGOMOTE ANORMALE ÎN TIMPUL LUCRULUI, OPRIȚI IMEDIAT UNEALTA ȘI ADRESAȚI-VĂ UNUI CENTRU DE DESERVIRE AUTORIZAT PENTRU EVALUARE ȘI REPARAȚII.

Înainte de a începe lucrul:

● Verificați dacă pompa de ulei funcționează în mod corespunzător. Dacă nivelul de ulei este la 5 mm de limita minimă, completați cu ulei. Dacă nivelul este mai mare, puteți începe lucrul fără probleme.

● Porniți fierăstrăul și țineți-l deasupra solului la o distanță de cel puțin 20 cm, din motive de siguranță. Dacă se observă urme de ulei pronunțate pe sol, sistemul de ungere funcționează corect. Dacă nu există urme de ulei, încercați să curățați priza și conducta de ulei.

● Verificați tensionarea lanțului și ajustați-o dacă este necesar.

● Asigurați-vă că lanțul funcționează corect.

Pornire/Oprire

Pentru pornirea fierăstrăului, apăsați simultan butonul de blocare (9) și comutatorul (11), iar pentru oprire, eliberați comutatorul (11).

Recul



Atenție la recul!

În cazul reculului, fierăstrăul poate fi aruncat brusc și incontrollabil către utilizator. Reculul apare atunci când, în timpul funcționării, lama de ghidare sau lanțul intră în contact involuntar cu un obiect.

Pentru a minimiza efectul reculului, trebuie respectate următoarele reguli:

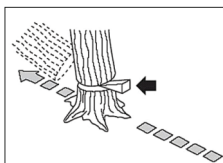
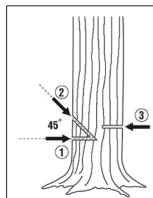
- Țineți ferm fierăstrăul cu ambele mâini.
- Începeți întotdeauna tăierea cu lanțul în mișcare.
- Nu efectuați tăieri la un nivel mai mare decât înălțimea umărului.
- Nu folosiți vârful lamei de ghidare pentru tăiere.
- Nu tăiați mai multe ramuri deodată.
- Lucrați cu lanțul bine ascuțit și tensionat.

Frâna lanțului

În caz de recul, frâna lanțului (3) va fi activată automat pentru a opri fierăstrăul în aproximativ 0,15 secunde. Pentru a putea folosi din nou fierăstrăul, trebuie să eliberați frâna. Mai întâi, eliberați comutatorul (10) pentru oprire, apoi trageți frâna (3) înapoi spre mânerul frontal până când se blochează în poziție. Frâna lanțului este acum funcțională din nou.

Tăiere copaci

- Efectuați o tăietură orizontală cu o lungime de o treime din diametrul trunchiului. Ulterior, realizați o tăietură diagonală la un unghi de 45° de sus în jos.
- Efectuați o altă tăietură pe partea opusă, având grijă ca aceasta să nu se intersecteze cu prima. Introduceți o pană în tăietură pentru a facilita desprinderea trunchiului.



Curățare și întreținere



ATENȚIE!

Înainte de orice intervenție asupra unelei, deconectați alimentarea cu energie electrică de la rețea.

Curățare generală

- Curățați unealta cu regularitate, de preferat după fiecare utilizare, folosind o cârpă moale. Dacă murdăria persistă, utilizați o cârpă umezită într-o soluție cu apă și săpun.
- Nu folosiți solvenți (de exemplu: petrol și derivați, alcool), deoarece aceștia pot deteriora piesele din plastic.
- După oprirea fierăstrăului, este normal ca mici cantități de ulei să se scurgă de pe lanț, acest lucru nu indică că unealta este deteriorată.

Curățare canal ulei

Curățați periodic canalul de ghidare al uleiului și orificiul de alimentare cu ulei al lamei pentru a asigura o funcționare optimă.

Ascuțire lanț

Pentru o tăiere lină și sigură, dinții lanțului trebuie ascuțiți. Primul semn că este necesară ascuțirea este eliberarea unui rumegus fin, asemănător cu praful, în timpul tăierii. Lanțul fierăstrăului poate fi ascuțit corect și rapid atât de personalul specializat, cât și de dumneavoastră, utilizând instrumentele corespunzătoare.

Lama de ghidare

Lama de ghidare (7) este supusă unei uzuri severe, în special în zona frontală și inferioară. Pentru a preveni o uzură neuniformă, rotiți lama de ghidare de fiecare dată când ascuțiți lanțul.

Roata lanțului

Roata lanțului (16) este supusă unei uzuri extrem de ridicate. Dacă observați semne de uzură adânc pe dinți, roata lanțului trebuie înlocuită. O roată de lanț uzată reduce durata de viață a lanțului.

Întreținere

Unealta a fost concepută pentru a fi utilizată pentru o perioadă îndelungată cu un minim de întreținere. Veți obține întotdeauna o satisfacție maximă în timpul utilizării, respectând indicațiile de mai sus.

SPECIFICAȚII TEHNICE

Model	Pintenii lanțului	Pas	Putere, W	Lungime lama, mm	Tensiune Nominală	Fără sarcină viteză rpm	Lubrifiere:
ELEFANT EF 2000	T56	3/8	2000	40/16"	220-240V/ 50-60 Hz	5100	Automatic
ELEFANT E2350	T56	3/8	2350	40/16"	220-240V/ 50-60Hz	5500	Automatic

Depozitare

- Depozitați unealta electrică într-un spațiu inaccesibil copiilor, într-o poziție stabilă și sigură, într-un loc răcoros și uscat, evitând temperaturile extreme, fie ele ridicate sau scăzute.
- Protejați unealta electrică de expunerea directă la razele solare și păstrați-o într-un loc întunecat, dacă este posibil. Nu păstrați unealta ambalată în folie sau pungă de plastic pentru a preveni acumularea umidității.

ПИЛА ЦЕПНАЯ ЭЛЕКТРИЧЕСКАЯ ИНСТРУКЦИЯ ПО ЭКСПЛУАТАЦИИ



Уважаемый пользователь !



Пожалуйста, обратите Ваше внимание на то, что эффективная и безопасная работа, также надлежащее техническое обслуживание возможно только после внимательного изучения Вами данной «Инструкции по эксплуатации».

При покупке рекомендуем Вам проверить комплектность поставки и отсутствие возможных повреждений, возникших при транспортировке или хранения на складе продавца. При этом изображенные, описанные или рекомендованные в данной инструкции принадлежности не в обязательном порядке могут входить в комплект поставки.

Проверьте также наличие гарантийного талона, дающего право на бесплатное устранение заводских дефектов в период гарантийного срока.

На талоне должна присутствовать дата продажи, штамп магазина и разборчивая подпись продавца.

Внимательно прочитайте данную инструкцию и следуйте ее указаниям. Используйте данную инструкцию для ознакомления с электрической цепной пилой

(далее в тексте могут быть использованы технические названия - пила, машина, инструмент, изделие), ее правильным использованием и требованиями безопасности.

Храните данную инструкцию в надежном месте.

ОСНОВНЫЕ ПАРАМЕТРЫ

Технические характеристики

МОДЕЛЬ	шпору	Шаг	Мощность Вт	Длина лезвия, мм	Номинальное напряжение	Без нагрузки на скорость об/мин	Смазка
ELEFANT EF 2000	T56	3/8	2000	40/16"	220-240V/50-60 Hz	5100	Автоматическая
ELEFANT E2350	T56	3/8	2350	40/16"	220-240V/50-60Hz	5500	Автоматическая

Технические характеристики и комплект поставки могут быть изменены производителем без предварительного уведомления.

Комплект поставки

1. Цепная пила -1 шт.
2. Направляющая шина цепи -1 шт.
3. Пильная цепь -1 шт.
4. Защитный кожух цепи -1 шт.
5. Комбинированный ключ -1 шт.
6. Емкость со смазкой для цепи -1 шт.
7. Инструкция по эксплуатации -1 шт.
8. Инструкция по безопасности - 1 шт.
9. Упаковка -1 шт.

Область применения

Электрическая цепная пила (далее в тексте могут быть использованы технические названия - пила, инструмент, изделие), предназначена для распила древесины разных пород деревьев и изделий из древесных материалов.

Режим работы : повторно -кратковременный ; эксплуатация под контролем оператора.

Данный инструмент предназначен для использования только в бытовых целях. Бытовой тип инструмента подразумевает использование его для бытовых нужд не более 20 (двадцати) часов в неделю, при этом на каждые 15-20 минут непрерывной работы рекомендуется совершать паузу 3-5 мин для отдыха, очистки и охлаждения инструмента.

Внимание ! В связи с постоянным техническим совершенствованием конструкции изделия, возможны некоторые отличия, между приобретенным Вами изделием и сведениями, приведенными в инструкции, не влияющие на его основные технические параметры и правила эксплуатации

ОПИСАНИЕ УСЛОВНЫХ ОБОЗНАЧЕНИЙ



Внимательно прочитайте правила безопасности и эксплуатации. Следуйте изложенным в них указаниям. Не соблюдение приведенных ниже правил может привести к серьезным травмам пользователя или поломкам оборудования



Внимание ! Важная информация ! Данное условие обязательно для выполнения !



Опасность получения травм от вращающейся пильной цепи ! Не располагайте руки и ноги по направлению движения пильной цепи во время работы ! Не прикасайтесь к пильной цепи руками



Работайте аккуратно ! Остерегайтесь отскока пильного полотна ! Удерживайте пилу двумя руками !



Перед работой снимите украшения. Работайте в соответствующей обстановке одежде.



Осторожно горячее ! Соблюдайте осторожность. Не прикасайтесь к горячим поверхностям ! Возможен риск ожога !



Перед проведением осмотра и/или обслуживанием, выключите двигатель, установите ручной тормоз цепи в положение СТОП.



Во время работы необходимо пользоваться специальной защитной экипировкой !



Обязательно пользуйтесь средствами защиты лица и органов зрения (защитные очки, маски). Обязательно пользуйтесь средствами защиты слуха (наушники, беруши и т.п.)



На работах с использованием пилы, следует носить защитную обувь с высокими голенищами, нескользящей подошвой и прочным носком. Такая обувь защищает от травм, а также обеспечивает устойчивое положение работника.



Защитные рукавицы из крепкой кожи относятся к обязательной оснастке пользователя. Их следует постоянно надевать во время работы.

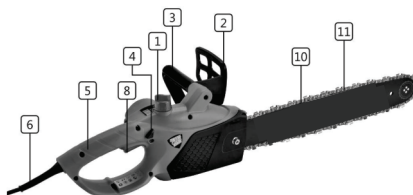


Не работайте под дождем и на скользкой поверхности.



Посторонние лица должны находиться на безопасном расстоянии от рабочей зоны

УСТРОЙСТВО И СОСТАВНЫЕ ЧАСТИ



- 1 - крышка масляного бака смазки цепи
- 2 - шток тормоза цепи
- 3 - передняя дуговая ручка
- 4 - кнопка блокировки пуска
- 5 - задняя ручка
- 6 - шнур сетевой
- 7 - скоба крепления сетевого шнура
- 8 - клавиша пуска
- 9 - индикатор уровня масла смазки цепи
- 10 - направляющая шина цепи
- 11 - цепь

Внимание ! Внешний вид инструмента может незначительно отличаться от приведенного на рисунках. Это вызвано дальнейшим техническим усовершенствованием модели. Изготовитель оставляет за собой право вносить изменения в конструкцию и комплектацию инструмента без предварительного уведомления пользователя, с целью повышения его потребительских качеств.

Устройство системы безопасности :

Щиток тормоза цепи (2) (См. Рис.1). Для безопасности, цепная пила оснащена инерционным тормозом цепи (2) (См. Рис.1). Тормоз цепи также может включаться автоматически в случае резкого, сильного отскока, который вызывается прикосновением конца пилы к древесине во время работы. Тормоз цепи установлен, чтобы блокировать пильную цепь перед стартом и для моментальной остановки в экстренных случаях.

Тормоз цепи включается вручную (левой рукой), или автоматически, с помощью инерционного механизма (в виде маятникового рычага, рукоятка тормоза цепи действует как противовес в направлении отдачи).

Кнопка блокировки пуска (4) (См. Рис. 1) предотвращает случайное включение двигателя. Она расположена на боковой поверхности задней рукоятки. Клавиша пуска (8) (См. Рис. 1) не может быть нажата, если не нажата кнопка блокировки пуска (4) (См. Рис. 1).

Задняя ручка (5) (См. Рис. 1). Задняя ручка имеет прорезиненное покрытие для надежности хвата, имеет снизу расширенный защитный экран, который защищает руку от травм в случае разрыва цепи, а также от царапин ветками и сучьями во время работы.

Пильная цепь, снижающая риск отскока (11) (См. Рис. 1). Пила снабжена высококачественной цепью, снижающей риск отскока и его интенсивность, благодаря специально разработанным контурным звеньям.

ВВОД В ЭКСПЛУАТАЦИЮ

Распаковка

- Откройте коробку. Извлеките все комплектующие детали и узлы.
- Проверьте комплектность и целостность инструмента.
- Осмотрите пилу на отсутствие вмятин и подобных механических дефектов, которые могли возникнуть при неправильной транспортировке.
- В новой пиле не залитым маслом бак смазки цепи!
- Внимание! Все работы по сборке, установке, замене и регулировке пилы и режущих приспособлений допускается производить только на отключенном от сети питания инструменте!

Сборка пилы

Для сборки цепной пилы Вам понадобится комбинированный гаечный ключ, поставляемый в комплекте, также защитные перчатки, во время работы с цепью (перчатки в комплект НЕ входят).

Внимание! Не запускайте электродвигатель пилы, не собрав ее полностью!

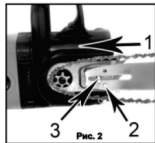
Новая пила требует:

- Установки направляющей шины, о Регулировке натяжения цепи.
- Залправки масляного бака смазки цепи специальным маслом. (См. пункт 4.3).
- Смазку маслом звездочки на пильной шине.
- Смазку звездочки также периодически необходимо выполнять на протяжении всей работы (каждые 3-5 часа)

Внимание! Только после этого пила будет готова к работе!

Прежде чем приступать к работе, полностью ознакомьтесь с содержанием данного руководства. Особое внимание следует уделять правилам техники безопасности.

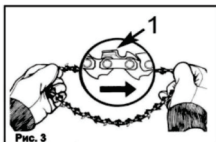
Монтаж направляющей шины



- Отключите сетевой шнур пилы от сети питания.
- Убедитесь, что щиток тормоза цепи (2) сдвинут в положение ВКЛ (вперед) (См. Рис. 1).
- Отвинтите две крепежные гайки шины.
- Снимите крышку шины, потянув ее вверх.
- Установите лезвие пилы на направляющую шину на шпильные болты. Совместите выравнивающий штифт и его посадочное отверстие в направляющей шине (10). Продвиньте шину немного вперед на муфту сцепления (Рис. 2).
- Протяните цепь, поверх шины, на звездочку муфты сцепления.

Установка цепи

Внимание! При работе с пильной цепью и регулировке ее натяжения необходимо надевать защитные перчатки.



- Растяните цепь так, чтобы резыцы были направлены ПО ЧАСОВОЙ СТРЕЛКЕ к вращению (Рис. 3).
- Направление вращения указано как на крышке пилы, так и на зубьях цепи. При установке совместите обе стрелки в одном направлении.
- Наденьте цепь на ведущую звездочку позади муфты сцепления.
- Убедитесь, что звенья встали между зубчиками звездочки.
- Вставьте ведущие звенья в канавку шины и обведите цепь вокруг концевой части шины. Цепь будет немного свешиваться с нижней части шины.
- Потяните шину вперед, пока цепь не будет хорошо закреплена в канавке.
- Убедитесь, что все ведущие звенья находятся в канавке шины.
- Установите крышку шины на место, удостоверившись, что выравнивающий штифт находится в нижнем отверстии шины. Проверьте, что цепь не соскакивает с шины.
- Установите предохранительные гайки шины и затяните их вручную.

Внимание! На этом этапе гайки шины затягиваются просто вручную, поскольку еще нужно выполнить регулировку цепи. После регулировки натяжения цепи, гайки шины следует прочно затянуть!

Регулировка натяжения пильной цепи

Внимание! Правильное натяжение цепи имеет большое значение. Необходимо проверить его каждый раз перед использованием пилы, а также в процессе работы. Частые проверки и регулировки позволят улучшить эксплуатационные характеристики и продлить срок службы цепи.

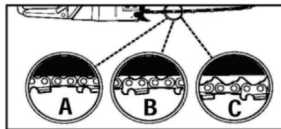


- Чтобы увеличить натяжение цепи, возьмитесь за носок пильной шины и поверните регулировочный винт (1) (См. Рис. 4) ПО ЧАСОВОЙ СТРЕЛКЕ. Поворот винта ПРОТИВ ЧАСОВОЙ СТРЕЛКИ позволит Вам ослабить натяжение. Убедитесь, что цепь плотно прилегает к пильной шине.
- Осуществив регулировку, продолжайте удерживать носок шины в приподнятом положении и крепко затяните предохранительные гайки шины. Правильно натянутая цепь плотно прилегает к шине со всех сторон и свободно проворачивается рукой (в перчатках!).
- Если цепь не проворачивается или заедает, значит, она натянута слишком плотно. В этом случае потребуются незначительные регулировки.
- Вручную ослабьте предохранительные гайки шины. Ослабьте натяжение цепи, плавно поворачивая регулировочный винт ПРОТИВ ЧАСОВОЙ СТРЕЛКИ.
- Проведите цепь назад и вперед по всей шине на один оборот. Продолжайте регулировку до тех пор, пока цепь не будет свободно вращаться, но в то же время убедитесь, что она не провисает. Если необходимо увеличить натяжение, поверните регулировочный винт ПО ЧАСОВОЙ СТРЕЛКЕ.
- После установки нужного натяжения крепко затяните две предохранительные гайки шины, удерживая носок шины в приподнятом положении.

Внимание! Новая пильная цепь может растянуться, поэтому необходимо проверять и корректировать ее натяжение после каждых 5 пропиллов. Это нормально. Цепь быстро прирабатывается, и необходимость в регулировке будет возникать гораздо реже.

• В случае если цепь чрезмерно провисла или слишком сильно натянута, зубчатое колесо, шина, цепь изнашиваются намного быстрее.

На рисунке ниже проиллюстрировано правильное натяжение при холодной цепи (А), теплой цепи (В), а также цепи, натяжение которой необходимо отрегулировать (С).



Механическая проверка тормоза цепи

- Цепная пила оборудована специальным тормозом цепи, который призван сократить риск травмирования в случае отскока.
- Тормоз срабатывает, когда на рукоятку тормоза оказывается давление, как это происходит в случае отдачи, когда рука оператора надавливает на рукоятку.
- Когда тормоз приводится в действие, цепь немедленно останавливается.
- **Внимание!** Тормоз цепи предназначен для уменьшения риска травм в случае отскока; однако он не может обеспечить нужную степень защиты, если оператор не соблюдает правил эксплуатации. Проверьте тормоз перед каждым запуском пилы, а также периодически в процессе работы.

- Тормоз цепи ОТКЛЮЧЕН (цепь может двигаться), когда рукоятка тормоза отведена назад.
 - Тормоз цепи АКТИВИРОВАН (цепь останавливается), когда рукоятка тормоза сдвинута вперед.
 - В этом случае цепь не должна двигаться.
- Внимание!** Шток тормоза должен легко переводиться в оба положения. Если Вы ощущаете сильное сопротивление или шток не сдвигается в том или ином направлении, не пользуйтесь пилой. Немедленно обратитесь в сервис-центр для ремонта.

Смазка пильной цепи и шины

- Во время работы пилы, цепь испытывает большую нагрузку и трение о древесину. Эти факторы делают работу трудной и напряженной, а также существенно влияют на ресурс пилы.
- По этим причинам необходимо пользоваться смазкой во время работы.

Внимание! Запрещается работать пилой без применения смазки пильного механизма

- Для смазки можно использовать только специальные масла для смазки шины, цепи и ведущей звездочки.

Внимание! Периодически (каждые 3-5 часов работы) проводите чистку и смазку ведущей звездочки на кончике пильной шины.

- Перед началом работы проверяйте ее состояние и свободу вращения.
- Отсутствие смазки на звездочке может привести к повышенному нагреву шины и цепи, и как следствие их деформации и преждевременному износу.
- Рекомендуется использовать специальное минеральное адгезионное масло для пильных механизмов.
- Данное масло приотвечено на основе высокоочищенных минеральных и авиационных масел и специального пакета присадок, обеспечивающих эффективную защиту против износа трущихся деталей, снижение энергопотребления, температуры цепи и шины, предотвращение деформации шины и цепи.
- Достаточная и регулярная смазка пильной цепи необходима для минимизации трения между цепью и шиной.
- Не стоит экономить на смазке шины и цепи. Если пильная цепь будет недостаточно хорошо смазана, то неизбежно сократится эффективность работы инструмента и срок службы цепи. К тому же, цепь очень скоро затупится, а шина быстро износится из-за перегрева.
- О плохой смазке во время работы свидетельствует дым, идущий из цепи.

Внимание! Обыкновенные моторные масла не подходят для смазки цепи пильного механизма. Изготовитель не несет ответственность за надежность работы пильного механизма при использовании других, не рекомендованных марок и типов масел, а также в случае работы инструмента без смазки пильного механизма.

- К безусловным признакам неверного использование пилы с недостаточной смазкой относятся изменение цвета цепи и/или шины, деформация направляющей шины.
- Цепная пила оснащена автоматической системой смазки на зубчатом приводе. Система доставляет нужное количество масла к механизму шины и цепи.
- С увеличением скорости двигателя возрастает и приток масла к полотну шины.

Для замены масляного бака :

- Отключите пилу от сети питания.
- Установите пилу на ровной горизонтальной поверхности.
- Открутите крышку наливной горловины бака [1] (См. Рис. 1).
- Залейте необходимый объем масла в бак, контролируя его уровень по мерному окну [9] (См. Рис. 1).
- Плотно закрутите крышку на горловину бака.

ЭКСПЛУАТАЦИЯ

Перед запуском двигателя :

- Произведите полную сборку пилы (см. пункт 4).
- Наполните масляный бак маслом для смазки цепи и шины.
- Смажьте маслом ведущую звездочку на шине.
- Убедитесь, что в рабочей зоне нет посторонних людей и преград.
- Подключите пилу к сети питания.

Включение и выключение пилы

Включение пилы

- Обхватите переднюю дуговую ручку пилы (3) (См. Рис. 1) левой рукой. Правой рукой возьмитесь за заднюю ручку (5) (См. Рис. 1).
- Зажмите кнопку блокировки пуска (4) (См. Рис. 1).
- Нажмите на клавишу пуска (8) (См. Рис. 1)
- Двигатель быстро наберет обороты, и цепь начнет вращение.
- Убедитесь в том, что цепь и шина должным образом изменяют скорость вращения и что они должным образом смазаны.
- Не используйте двигатель на высоких скоростях без необходимости.

Выключение пилы

Остановку цепи во время работы можно произвести :

- Оттупив пусковую клавишу (8)(См. Рис. 1), о Нажав на тормоз цепи (2)(См. Рис. 1) (в экстренных случаях).

- После остановки двигателя, цепь быстро прекратит свое вращение, но возможен (момент инерции вращения), после этого необходимо отключить сетевой шнур от сети питания.

Общие указания по работе с пилой

- В данном разделе описываются основные правила безопасной работы с цепной пилой. Однако данная информация никогда не может заменить подготовки и практического опыта профессионального пользователя. Если вы в какой-либо ситуации почувствуете себя неуверенно, обратитесь за советом к специалисту (в специализированный магазин по продаже пил, в сервисную мастерскую или к опытному пользователю).
- Перед началом работы с цепной пилой следует понять, что такое эффект отскока, и как его можно избежать.
- Прежде чем приступить к работе с цепной пилой, следует понять разницу в процессе пиления верхней и нижней кромок пильного полотна. Обязательно выполняйте все правила инструкции по безопасности. Соблюдайте вышеприведенные правила, но в то же время не работайте в одиночестве (избегайте условий, когда вы не сможете позвать на помощь при несчастном случае). Не работайте с цепной пилой в плохих погодных условиях. Такие как густой туман, сильный дождь, резкий ветер, сильный холод, и т.д. Работа в плохую погоду сильно утомляет и вызывает дополнительный риск.
- Будьте особенно внимательны при обрезке мелких ветвей и старайтесь избежать пиления кустика (т.е. большого количества мелких ветвей одновременно). Мелкие ветви могут быть захвачены цепью и отброшены в вашем направлении, вызвав серьезные травмы.
- Будьте максимально осторожны при пилении веток или бревен, находящихся в напряжении. Бревно или ветка может неожиданно вернуться в свое естественное положение, до или после того момента, как вы их отпилили.
- Если вы стоите с неправильной стороны или начали пилить в неправильном положении, ветка или бревно могут ударить вас или пилу. Это может привести к потере контроля над ситуацией и серьезным происшествиям.

Техника валки деревьев

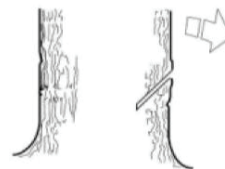
- Падающее дерево может нанести серьезные повреждения всему, что встретится на его пути - машине, дому, ограждению, линии электропередач или другому дереву. Существует способ заставить дерево упасть в нужном направлении, поэтому сначала решите, что это будет за направление.
- Прежде чем приступить к валке, расчистите место вокруг дерева от помех. Вам понадобится принять устойчивую позу для начала пиления, расположившись таким образом, чтобы пила во время работы не наткнулась на какое-либо препятствие.



- Затем выберите путь к отходу. Когда дерево начнет падать, путь отхода должен быть направлен по диагонали в сторону, противоположную направлению падения, под углом 45 градусов, и Вы должны отойти минимум на 3 метра от ствола, чтобы уклониться, если ствол дерева отскочит через пень назад.
- Для валки сначала три пропила. Прежде всего, делается направляющий пропил, состоящий из верхнего и нижнего пропилов. После этого делается "основной пропил". Правильно выполняя эти пропилы, вы можете достаточно точно контролировать направление падения.

Направляющий пропил

- Первым делается верхний пропил. Встаньте справа от дерева и сделайте пропил сверху вниз под углом.



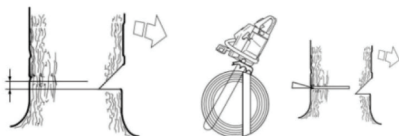
- После этого делается нижний пропил так, чтобы он сошелся с концом верхнего пропила. Направляющий пропил делается на глубину 1/4 ствола и угол между верхним и нижним пропилом должен быть не меньше чем 45 градусов.



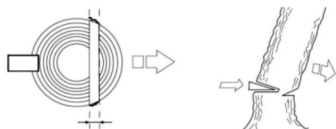
- Линия, на которой сходятся два этих пропила, называется направляющей линией. Эта линия должна быть строго горизонтальной и составлять прямой угол (90 градусов) к предполагаемому направлению падения.

Основной пропил

- Основной пропил делается с противоположной стороны дерева и должен быть строго горизонтальным. Встаньте с левой стороны от дерева и сделайте пропил нижней кромкой пильного полотна. Сделайте основной пропил на 3-5 см выше плоскости направляющего пропила.
- Работайте на полном газу и вводите пильное полотно в ствол дерева постепенно, плавным движением.
- Следите за тем, чтобы дерево не начало перемещаться в направлении, противоположном предполагаемому направлению падения.
- Как только пропил станет достаточно глубоким, загоните в него клин.



- Закончить основной пропил нужно параллельно линии направляющего пропила так, чтобы расстояние между ними составляло около 1/10 диаметра ствола. Не распиленный участок ствола называется полосой разлома.
- Полоса разлома действует как петлевой шарнир, задающий направление падения дерева. Возможность влияния на направление падения будет полностью утрачена, если полоса разлома слишком узкая или направляющий и основной пропилы плохо размещены. После того, как выполнены основной и направляющий пропилы, дерево начнет падать под действием собственного веса или с помощью направляющего клина или ваги.



Обрезка ветвей и сучьев

Внимание! Большинство случаев отскока происходит при обрезке сучьев! Обратите особое внимание на положение зоны отдачи полотна при обрезке сучьев, находящихся под нагрузкой или в напряжении!

- Обрезка - это процесс удаления ветвей с поваленного дерева.
- Процесс обрезки ветвей и сучьев с упавшего дерева очень похож на процесс раскряжевки. Будьте осторожны, чтобы носок пильной шины не коснулся других веток. Всегда используйте обе руки. Во время пиления не держите пилу над головой или с пильной шиной, расположенной вертикально. В этом случае, если пила вдруг испытает обратный удар, у Вас может не быть достаточного контроля над инструментом.
- Оставьте большие сучья под деревом как опоры: это поможет осуществлять раскряжевку. Распиливая ветви под нагрузкой, срезайте их последовательно, начиная с нижних, во избежание защемления пилы.
- Спилите ветки, на которые дерево опирается, в последнюю очередь.
- Подложите опоры под ствол.



Раскряжевка

Раскряжевка - это распиливание бревна или поваленного дерева на части. Существуют несколько основных правил, которые применяются ко всем действиям по раскряжевке.

- Всегда держите пилу двумя руками за ручки.
- Подоприйте бревно, используйте опоры, если это возможно.
- При раскряжевке на склоне всегда стойте на возвышенности. Не стойте на бревне.

Если бревно полностью лежит на земле:

Выполняйте пиление от начала до конца с верхней части бревна, следите за тем, чтобы цепь не коснулась грунта.



Если бревно упирается в грунт одним концом:

Начинайте пиление снизу: сделайте пропил 1/3 диаметра бревна. Это не даст расколиться. Затем пилите сверху. Продолжайте пиление до встречи двух пропилов. Так Вы сможете избежать защемления пилы.



Если бревно опирается на два конца:

Начинайте пиление снизу: сделайте пропил на 1/3 диаметре бревна. Это не даст бревно расколиться. Затем пилите сверху. Продолжайте пиление до встречи двух пропилов. Так Вы сможете избежать защемления пилы.



Внимание! При распиливании бревен лучше всего использовать козлы в качестве опоры. Если у вас нет такой возможности, используйте в качестве опоры толстые сучья распиливаемого ствола или другие бревна. Убедитесь, что во время пиления бревно надежно закреплено на опоре.

ПЕРИОДИЧЕСКОЕ ОБСЛУЖИВАНИЕ

- Внимательное отношение к профилактическому обслуживанию, регулярные проверки, осмотр и уход продлевают срок службы, и повышают эффективность работы инструмента.
- Нужно учитывать, что при определенных тяжелых условиях работы очистка, регулировка и замена деталей должны осуществляться чаще.
- Для надежной работы инструмента рекомендуется регулярно (каждые полные 150 часов работы или раз в год) обращаться в сервисный центр для осмотра и обслуживания инструмента; проверки состояния щеток и, при необходимости, их замены.
- Запрещается разбирать или самостоятельно выполнять ремонт инструмента. Следует всегда обращаться в специализированный сервисный центр.

Уход за пильной цепью и направляющей шиной

- **Внимание!** Все работы по техническому обслуживанию следует выполнять в защитных перчатках, при отключенном от сети питания инструменте!
- Никогда не работайте с затупившейся пильной цепью!
- При работе с тупой цепью вам придется прикладывать большие усилия в процессе пиления, и в то же время пропил будет получаться довольно маленьким. В случае применения совсем тупой цепи, пила вообще не будет пилить, а только крошить дерево.
- Острая пильная цепь хорошо входит в древесину и делает длинный ровный пропил. При пилении, из-под нее ВЫХОДЯТ ОПИЛКИ правильной формы.
- Если при пилении получается древесная пыль, значит, цепь требует немедленной заточки.
- Для более качественной, быстрой и удобной заточки пильных цепей, рекомендуется использовать специальные станки для заточки цепей.



● Данные станки приобретаются отдельно. Они обеспечивают удобство работы, точности заточки и высокую производительность.

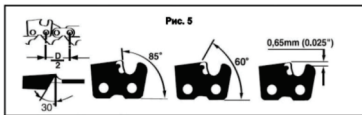
Заточка цепи

- Заточка цепи требует использования специальных инструментов. Это обеспечивает правильный угол и глубину заточки режущих зубьев.
- Неопытным пользователям, для заточки пильной цепи рекомендуется обращаться к специалистам.
- Если у Вас достаточно квалификации для того, чтобы осуществлять заточку самостоятельно. Вы можете приобрести соответствующие инструменты в специализированном магазине.

Внимание! Неправильная заточка цепи повышает риск отдачи!

Для заточки пильной цепи используются следующие инструменты:

- Круглый напильник для заточки цепей диаметр (4 мм)
- Зажимная держка напильника:
- Шаблон для фугвки зубьев пильных цепей (опилоочный калибр).
- Всегда затачивайте режущие зубья с внутренней стороны и только движением напильника вперед. Протачивайте все зубья до одной и той же длины. Когда длина режущего зуба уменьшится до 4 мм, цепь считается изношенной и ее надо заменить. Обязательно контролируйте угол заточки (См. Рис. 5).
- Обычно для заточки достаточно произвести 2-3 штриха напильником в направлении изнутри наружу.



- После 5-8 циклов заточки цепи рекомендуется проконтролировать расход цепи. Если цепь сточена ниже допустимого предела, следует заменить цепь новой!

Уход за направляющей шиной

- Для обеспечения равномерного износа шину следует переворачивать через каждые 10 ч работы.
- Канавку шины регулярно прочищайте от грязи.
- Регулярно проверяйте ребра шины на предмет износа.
- При необходимости удаляйте заусенцы и спрямляйте ребра плоским напильником.
- Периодически смазывайте маслом ведущую звездочку.

Очистка изделия

- Следите за тем, чтобы вентиляционные отверстия в корпусе пилы были всегда свободны, и очищены от грязи.
- Эксплуатация пилы с загрязненной системой охлаждения приводит к перегреву и поломке электродвигателя.
- Регулярно очищайте вентиляционные прорези в корпусе прибора мягкой щеткой или сухой тканью.
- При очистке инструмента запрещается использование абразивных чистящих средств, а так же средств, содержащих спирт и растворители.
- Запрещается мыть корпус прибора проточной водой! Избегайте попадания влаги внутрь корпуса!
- Очищайте корпус влажной тканью.
- Периодически очищайте вентиляционные отверстия в корпусе бытовым пылесосом на малой мощности. Такую чистку следует проводить регулярно, не менее 2 раз в год.
- Для предотвращения образования ржавчины на металлических поверхностях, после их очитки рекомендуется покрывать их тонким слоем машинного масла или специального антикоррозийного средства.

Правила транспортировки, хранения и утилизации

- Инструмент в упаковке изготовителя можно транспортировать всеми видами крытого транспорта при температуре воздуха от -10 до +40°C и относительной влажности до 80% (при температуре +25 °C).

- При транспортировании должны быть исключены любые возможные удары и перемещения упаковки с инструментом внутри транспортного средства.
- Храните цепную пилу в разобранном состоянии в сухом месте, вдали от возможных источников тепла и воспламенения, таких как печь, газовый бойлер, и пр.
- Цепную пилу, инструкции по эксплуатации, и все комплектующие детали следует хранить в сухом, безопасном месте. Это обеспечивает доступ ко всем деталям и всей необходимой информации в дальнейшем.
- Инструмент должен храниться в отопляемом, вентилируемом помещении, в недоступном для детей месте, исключая попадание прямых солнечных лучей, при температуре от +5 до +35°C, и относительной влажности не более 80% (при температуре +25 °C).
- Данный инструмент и комплектующие узлы изготовлены из безопасных для окружающей среды и здоровья человека материалов и веществ.
- Тем не менее, для предотвращения негативного воздействия на окружающую среду, по окончании использования инструмента (истечению срока службы) или его непригодности к дальнейшей эксплуатации, инструмент подлежит сдаче в приемные пункты по переработке металлолома и пластмасс.
- Утилизация инструмента и комплектующих узлов заключается в его полной разборке и последующей сортировке по видам материалов и веществ, для последующей переработки или использования при вторичной переработке.
- По истечению срока службы, инструмент должен быть утилизирован в соответствии с нормами, правилами и способами, действующими в месте утилизации бытовых приборов.
- Утилизация инструмента должна быть произведена без нанесения экологического ущерба окружающей среде.
- Технические жидкости (масло) утилизировать отдельно, в соответствии с нормами утилизации отработанных нефтепродуктов, действующими в месте утилизации.

7. ПОИСК И УСТРАНЕНИЕ НЕИСПРАВНОСТЕЙ

НЕИСПРАВНОСТЬ	ВОЗМОЖНАЯ ПРИЧИНА	НЕОБХОДИМЫЕ ДЕЙСТВИЯ
Цепная пила не работает.	Нет подачи электричества. Дефект кабеля. Включенный тормоз цепи. Двигатель не работает.	Проверьте напряжение тока в сети. Проверьте кабель. Выключите тормоз цепи. Обратитесь в сервисный центр.
Недостаточная мощность двигателя.	Сточились угольные щетки	Обратитесь в сервисный центр.
Пильная цепь не останавливается после остановки двигателя.	Сточился ремень тормоза.	Обратитесь в сервисный центр.
Нет смазки на цепи.	Пустой масляный бак. Загрязнен маслоподводящий канал.	Наполните масляный бак. Прочистите канал подачи масла.

- Во всех случаях нарушения нормальной работы инструмента, например: падение оборотов двигателя, изменение шума, появление постороннего запаха, дыма, вибрации, стука - прекратите работу и обратитесь в сервисный центр.
- Изготовитель оставляет за собой право вносить изменения в конструкцию и комплектацию изделия, без предварительного уведомления, с целью улучшения его потребительских качеств.
- Некоторые мероприятия по техническому обслуживанию машин и оборудования, проведение регламентных работ, регулировок и настроек, указанных в инструкции по эксплуатации, а так же диагностика, могут не относиться к гарантийным обязательствам, и как следствие подлежат оплате согласно действующим расценкам сервисного центра.

Срок службы изделия - 5 лет.

ВНИМАНИЕ! При покупке изделия требуйте проверки комплектности и исправности.

Уважаеми потребител!



Моля, обърнете внимание, че ефективната и безопасна работа, както и правилната поддръжка, са възможни само след като сте проучили внимателно тези „Инструкции за работа“.

При покупка препоръчваме да проверите комплектността на доставката и липсата на възможни повреди, възникнали по време на транспортиране или съхранение в склада на продавача. Възможно е обаче аксесоарите, показани, описани или препоръчани в това ръководство, да не са включени в комплекта за доставка. Проверете и наличието на гаранционна карта, която дава право на безплатно отстраняване на производствени дефекти по време на гаранционния срок. Талонът трябва да съдържа датата на продажбата, печата на магазина и четливия подпис на продавача.

Моля, прочетете внимателно това ръководство и следвайте неговите инструкции. Използвайте това ръководство, за да се запознаете с електрическия верижен трион (по-нататък в текста могат да се използват техническите наименования - трион, машина, инструмент, продукт), неговата правилна употреба и изисквания безопасност. Съхранявайте това ръководство на сигурно място.

ОСНОВНИ ПАРАМЕТРИ

Технически спецификации

МОДЕЛ	ширина	стъпка	Мощност, Вт	Дължина на острието, мм	Номинално напрежение	Без скоростно натравяване об/мин	Смазване
ELEFANT EF 2000	T56	3/8	2000	40/16"	220-240V/50-60 Hz	5100	Автоматичен
ELEFANT E2350	T56	3/8	2350	40/16"	220-240V/50-60Hz	5500	Автоматичен

Техническите спецификации и комплектът за доставка могат да бъдат променени от производителя без предизвестие.

Комплект за доставка

1. Верижен трион - 1 бр.
2. Шина за водач на верига - 1 бр.
3. Верига за трион - 1 бр.
4. Защитен капак на веригата - 1 бр.
5. Гаечен ключ - 1 бр.
6. Контейнер за смазка на веригата - 1 бр.
7. Инструкция за експлоатация - 1 бр.
8. Инструкция за безопасност - 1 бр.
9. Опаковка - 1 бр.

Обхват на приложението

Електрически верижен трион (по-нататък в текста могат да се използват технически наименования - трион, инструмент, продукт) е предназначен за рязане на дървесина от различни видове дървета и изделия от дървени материали.

Режим на работа: прекъснат и краткотраен; работа под контрола на оператора. Този инструмент е предназначен само за домашна употреба. Домашкият тип инструмент предполага използването му за битови нужди не повече от 20 (двадесет) часа седмично, като на всеки 15-20 минути непрекъсната работа се препоръчва да се прави почивка от 3-5 минути за почивка, почистване и облождаване на инструмента.

Внимание! Поради постоянното техническо усъвършенстване на дизайна на продукта, може да има някои разлики между закупения от вас продукт и информацията, предоставена в инструкциите, които не засягат основните му технически параметри и правила за работа.

ОПИСАНИЕ НА СИМВОЛИТЕ



Моля, прочетете внимателно инструкциите за безопасност и експлоатация.

Следвайте инструкциите, дадени в тях. Неспазването на инструкциите по-долу може да доведе до сериозно нараняване на потребителя или повреда на оборудването.



Внимание! Важна информация! Това условие трябва да бъде изпълнено!



Опасност от нараняване от въртяща се верига!
Не поставяйте ръцете и краката си по посока на веригата на триона по време на работа! Не докосвайте веригата на триона с ръцете си.



Работете внимателно! Пазете се от откат на триона!
Дръжте триона с две ръце!



Свалете бижутата преди работа. Работете в подходящо облекло и среда.



Внимавайте, горещо е! Бъдете предпазливи. Не докосвайте горещи повърхности! Опасност от изгаряне!



Преди извършване на проверка и/или поддръжка, изключете двигателя и поставете ръчната спирачка на веригата в положение STOP.



По време на работа е необходимо да се използват специални предпазни средства!



Не забравяйте да използвате защита за лицето и очите (предпазни очила, маски). Не забравяйте да използвате средства за защита на слуха (слушалки, тапи за уши и др.)



Когато работите с трион, носете предпазни обувки с висока горна част, неплъзгащи се подметки и здрава капачка. Такви обувки предпазват от наранявания и също така осигуряват стабилна позиция на работещия.



Предпазните ръкавици от здрава кожа са задължително оборудване за ползвателя. Те трябва да се носят през цялото време на работа.

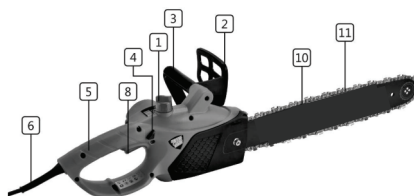


Не работете при дъжд или върху хлъзгави повърхности.



Неупълномощените лица трябва да стоят на безопасно разстояние от работната зона.

УСТРОЙСТВО И КОМПОНЕНТИ



- 1 - капак на резервоара за масло за смазване на веригата
- 2 - щит на спирачката на веригата
- 3 - предна дъгвова дръжка
- 4 - бутон за заключване на стартиране
- 5 - задна дръжка
- 6 - захранващ кабел
- 7 - скоба за закрепване на захранващия кабел
- 8 - ключ за стартиране
- 9 - индикатор за нивото на маслото за смазване на веригата
- 10 - водач на веригата
- 11 - верига

Внимание! Външният вид на инструмента може леко да се различава от показания на снимките. Това се дължи на допълнителни технически подобрения на модела. Производителят си запазва правото да прави промени в дизайна и конфигурацията на инструмента без предварително уведомяване на потребителя, за да подобри потребителските му качества.

Устройство на системата за сигурност:

Щит на спирачката на веригата (2) (вижте фиг. 1). За безопасност верижният трион е оборудван с инерционна верижна спирачка (2) (вижте фиг. 1). Верижната спирачка може също така да се активира автоматично в случай на внезапен, силен откат, който е причинен от докосването на края на триона до дървото по време на работа. Верижната спирачка е монтирана, за да блокира веригата преди стартиране и за незабавно спиране в аварийни ситуации. Спирачката на веригата се активира ръчно (с лявата ръка) или автоматично, с помощта на инерционен механизъм (под формата на лост с махало, дръжката на спирачката на веригата действа като противотежест в посоката на отката).

Бутонът за заключване на старта (4) (вижте Фиг. 1) предотвратява случайно стартиране на двигателя. Намира се на страничната повърхност на задната дръжка. Стартов ключ (8) Вижте - Фиг. 1) не може да бъде натиснат, освен ако не е натиснат бутонът за заключване на старта (4) (вижте Фиг. 1).

Задна дръжка (5) (вижте фиг. 1). Задната ръкохватка е с гумирано покритие за сигурен захват, има разширен защитен екран в долната част, който предпазва ръцете от нараняване при счупване на целта, както и от надраскване от клони и клонки по време на работа.

Верига за трион, която намалява риска от откат (11) (вижте фиг. 1). Трионът е оборудван с висококачествена верига, която намалява риска от откат и неговата интензивност, благодарение на специално проектираните контурни връзки.

ПУСКАНЕ В ЕКСПЛОАТАЦИЯ

Разпокаване

- Отварете кутията. Отстранете всички компоненти и възли.
- Проверете целостта и цялостта на инструмента.
- Проверете триона за вдълбнатини и подобни механични дефекти, които може да са възникнали при неправилно транспортиране.
- Резервоарът за смазване на веригата в новия трион не е пълен с масло!
- Внимание! Всички работи по монтажа, монтажа, смяната и настройката на триона и рещицата устройва трябва да се извършват само с изключен от електрическата мрежа инструмент!

Сглобяване на триона

За да сглобите верижния трион ще ви е необходим комбиниранят ключ, доставен в комплекта, както и защитни ръкавици при работа с веригата (ръкавиците HE са включени).

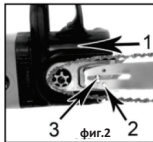
Внимание! Не стартирайте двигателя на триона, без да сте го сглобили напълно!

Нов трион изисква:

- Настройка на водещата шина, о Регулиране на напрежението на веригата.
- Пълнене на резервоара за масло за смазване на веригата със специално масло. (Вижте параграф 4.3).
- Смазване на зъбното колело на триона с масло.
- Зъбното колело също трябва да се смазва периодически по време на цялата работа (на всеки 3-5 часа)

Внимание! Само след това трионът ще бъде готов за употреба! Моля, прочетете внимателно това ръководство, преди да започнете. Особено в нimanе трябва да се обърне на правилата за безопасност.

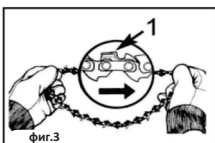
Монтиране на водещата релса



- Изключете захранващия кабел на триона от захранването.
- Уверете се, че щитът на спиралката на веригата (2) е преместен в позиция ON (напред) (вижте Фиг. 1).
- Развийте двете гайки за закрепване на гумата.
- Свалете капака на гумата, като го издърпате нагоре.
- Монтирайте частта с жлеба на водещата шина на триона с нитовите болтове. Подравнете шифта за подравняване и неговия монтаж отвор във водещата релса (10). Преместете гумата леко напред върху съединителя (фиг. 2).
- Издърпайте веригата над шината върху зъбното колело на съединителя.

Монтиране на веригата

Внимание! При работа с веригата и регулиране на нейното напрежение е необходимо да се носят предпазни ръкавици.



- Опънете веригата така, че ноквите да са насочени ПО ЧАСОВНИКОВАТА СТРЕЛКА към въртене (фиг. 3).

- Посоката на въртене е указана като върху капака на триона, така и върху зъбите на веригата. Когато инсталирате, подравнете двете стрели в една и съща посока.
- Поставете веригата на задвижващото зъбно колело зад съединителя.
- Уверете се, че връзките пасват между зъбите на зъбното колело.
- Поставете задвижващите зена в жлеба на шината и увийте веригата около края на шината. Веригата ще виси леко от дното на шината.
- Издърпайте шината напред, докато веригата се закрепи здраво в жлеба.
- Уверете се, че всички задвижващи връзки са в канала на гумата.
- Сменете капака на гумата, като се уверите, че шифтът за подравняване е в долния отвор на гумата. Проверете дали веригата не изскача от шината.
- Поставете задържащите гайки на шината и ги затегнете на ръка.

Внимание! На този етап гайките на гумата се затягат просто на ръка, тъй като веригата все още трябва да се регулира. След регулиране на напрежението на веригата, гайките на шината трябва да се затегнат здраво!

Регулиране на напрежението на рещица диск

Внимание! Правилното опъване на веригата е от голямо значение. Необходимо е да го проверявате всеки път преди да използвате триона, както и по време на работа. Честите проверки и настройки ще подобрят работата и ще удължат живота на веригата.



- За да увеличите напрежението на веригата, хванете върха на водещата шина и завъртете регулиращия винт (1) (вижте Фиг. 4) ПО ЧАСОВНИКОВАТА СТРЕЛКА. Завъртането на винта ОБРАТНО НА ЧАСОВНИКОВАТА СТРЕЛКА ще ви позволи да разхлабите напрежението. Уверете се, че веригата приляга плътно към водещата шина.

- След като настройката е направена, продължете да държите върха на шината в опънатото положение и затегнете здраво задържащите гайки на шината. Правилно опъната верига приляга плътно към шината от всички страни и може да се върти свободно с ръка (с ръкавици!).

- Ако веригата не се върти или блокира, това означава, че е твърде стегната. В този случай ще са необходими малки корекции.

- Разхлабете ръчно предпазните гайки на гумата. Разхлабете напрежението на веригата, като бавно завъртите регулиращия винт ОБРАТНО НА ЧАСОВНИКОВАТА СТРЕЛКА.

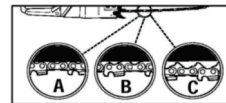
- Прекарайте веригата напред-назад по цялата шина с едно завъртане. Продължете да регулирате, докато веригата се върти свободно, но в същото време се уверете, че не е увиснала. Ако е необходимо да увеличите напрежението, завъртете регулиращия винт ПО ЧАСОВНИКОВАТА СТРЕЛКА.

- След като желаното напрежение е зададено, затегнете здраво двете задържащи гайки на шината, като държите нос на шината повдигнат.

Внимание! Новата верига на триона може да се разтегне, така че е необходимо да проверявате и регулирате напрежението ѝ след всеки 5 сръзвания. това е добре Веригата бързо ще свикне и необходимостта от регулиране ще възниква много по-рядко.

- Ако веригата е твърде хлабава или стегната, зъбното колело, шината и веригата ще се износат много по-бързо.

Фигурата по-долу илюстрира правилното напрежение за студена верига (А), топла верига (В) и верига, която трябва да се регулира .



Механична проверка на верижната спиралка

- Верижният трион е оборудван със специална целева спиралка, която е предназначена да намали риска от нараняване в случай на откат.

- Спиралката се задейства, когато се приложи натиск върху ръкохватката на спиралката, както се случва в случай на откат, когато ръката на оператора натисне дръжката.

- При задействане на спиралката веригата спира незабавно.

Внимание! Верижната спиралка е проектирана да намали риска от нараняване в случай на откат; Въпреки това, той не може да осигури необходимата степен на защита, ако операторът не спазва правилата за работа. Проверявайте спиралката преди всяко стартиране на триона и периодически по време на работа.

- Верижната спиратка е **ИЗКЛЮЧЕНА** (веригата може да се движи), когато ръкохватката на спиратката се дръпне назад.
- Верижната спиратка се **АКТИВИРА** (веригата спира), когато ръкохватката на спиратката се премести напред.
- В този случай веригата не трябва да се движи.
- Внимание!** Спираният щит трябва да се движи лесно и в двете позиции. Ако почувствате силно съпротивление или щитът не се движи в една или друга посока, не използвайте триона.
- Незабавно се свържете със сервисния център за ремонт.

Смазване на верига и шиня

- Когато трионът работи, веригата изпитва голямо натоварване и триене в дървото. Тези фактори правят работата трудна и стресираща, а също така значително влияят на експлоатационния живот на триона.
- Поради тези причини е необходимо да се използва смазка по време на работа.

- Внимание!** Забранява се работата с триона без смазване на механизма на триона.
- За смазване могат да се използват само специални масла за смазване на шината, веригата и задвижващото зъбно колело.

Внимание! Периодично (на всеки 3-5 часа работа) почистявайте и смазвайте задвижващото зъбно колело на върха на носача.

- Преди започване на работа проверете състоянието и свободата на въртене.
- Липсата на смазване на зъбното колело може да доведе до повишено нагряване на шината и веригата, и като следствие, тяхната деформация и преждевременно износване.
- Препоръчва се използването на специално минерално лепило за механизмите на триона.
- Това масло е приготвено на базата на високо пречистени минерални и авиационни масла и специален пакет от добавки, който осигурява ефективна защита срещу износване на тритещите се части, намалена консумация на енергия, температура на веригата и шината и предотвратяване на деформация на шина и верига.
- Необходимо е адекватно и редовно смазване на веригата на триона, за да се сведе до минимум триенето между целта и шината.
- Не пестете от смазване на шината и веригата. Ако веригата на триона не е добре смазана, ефективността на инструмента и експлоатационният живот на веригата неизбежно ще бъдат намалени. Освен това веригата ще се загъти много бързо и шината ще се износи бързо поради прегряване.
- Лошото смазване по време на работа се показва от дима, излизащ от веригата.

Внимание! Конвенционалните моторни масла не са подходящи за смазване на веригата. Прозвонденталите не носят отговорност за надеждността на механизма на триона при използване на други, непрепоръчани марки и видове масла, както и в случай на работа на инструмента без смазване на механизма на триона.

- Несъмнените признаци на неправилна употреба на трион с недостатъчно смазване включват промяна в цвета на веригата и/или шината и деформация на водещата шина.

- Верижният трион е оборудван с автоматична система за смазване на зъбна предавка. Системата доставя необходимото количество масло към шината и верижния механизъм.
- С увеличаването на оборотите на двигателя се увеличава и потокът масло към повърхността на гумата.

За да смените резервоара за масло:

- Изключете триона от захранването.
- Поставете триона върху равна хоризонтална повърхност.
- Развийте капачката на резервоара (1) (вижте фиг. 1).
- Налейте необходимото количество масло в резервоара, като следите нивото му с помощта на измервателното прозраче (9) (вижте фиг. 1).
- Завийте плътно капачката на гърлото на резервоара.

ЕКСПЛОАТАЦИЯ

Преди стартиране на двигателя:

- Слобете напълно триона (вижте точка 4).
- Напълнете резервоара за масло с масло за веригата и шината.
- Смажете задвижващото зъбно колело на шината с масло.
- Уверете се, че в работната зона няма непознати или препятствия.
- Свържете триона към захранването.

Включване и изключване на триона

Включване на триона

- Хванете предната дъгова дръжка на триона (3) (Вижте Фиг. 1) с лявата си ръка. С дясната си ръка хванете задната дръжка (5) (вижте фиг. 1).
- Натиснете и задръжте бутона за заключване на старта (4) (вижте фиг. 1).
- Натиснете бутона за стартиране (8) (вижте фиг. 1).
- Двигателят бързо ще набере скорост и веригата ще започне да се върти.
- Уверете се, че веригата и шината променят скоростта постепенно и са правилно смазани.
- Не работете с двигателя при високи обороти, освен ако не е необходимо.

Изключване на триона

Веригата може да бъде спряна по време на работа:

- Чрез отпускане на спусъка (8XС. Фиг. 1), о Чрез натискане на целевата спиратка (2XС. Фиг. 1) (при спешни случаи).
- След като движителят спре, веригата бързо ще спре да се върти, но е възможно (инерционен момент на въртене), след което е необходимо да изключите захранващия кабел от захранването.

Общи инструкции за работа с трион

- Този раздел описва основните правила за безопасна работа с верижен трион. Този информация обаче никога не може да замени обучението и практическия опит на професионален потребител. Ако се чувствате несигурни в дадена ситуация, потърсете съвет от специалист (специализиран магазин за триони, сервис или опитен потребител).
- Преди да започнете работа с верижен трион, трябва да разберете какво е откат и как да го избегнете.
- Преди да започнете работа с верижен трион, трябва да разберете разликата в процеса на рязане на хорсти (т.е. отрязване на голям брой малки клонове наведнъж). Малки клонове могат да бъдат хванати във веригата и хвърлени във вашата посока, причинявайки сериозни наранявания.
- Бъдете особено внимателни, когато подрязвате малки клонове и се опитайте да избегнете рязане на хорсти (т.е. отрязване на голям брой малки клонове наведнъж). Малки клонове могат да бъдат хванати във веригата и хвърлени във вашата посока, причинявайки сериозни наранявания.
- Бъдете изключително внимателни, когато режете клонове или трупи, които са под напрежение. Дънер или клон може внезапно да се върне в естествената си позиция, преди или след като сте го отрязали.
- Ако стонте от грешната страна или започнете да режете в грешна позиция, клон или дънер може да удари вас или триона.
- Това може да доведе до загуба на контрол върху ситуацията и сериозни инциденти.

Техника за изсичане на дървета

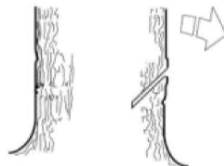
- Падащото дърво може да причини сериозни щети на всичко по пътя си – кола, къща, ограда, електропровод или друго дърво. Има начин да накарате едно дърво да падне в определена посока, така че първо решете каква ще бъде тази посока.
- Преди да започнете сеченето, почистете района около дървото от всякакви препятствия. Щце трябва да заемете стабилна позиция, за да започнете да режете, позиционирайки се така, че трионът да не удари никакви препятствия по време на работа.



- Тогава изберете маршрут за бягство. Когато дървото започне да пада, пътят за евакуация трябва да е диагонално срещу посоката на падането, под ъгъл от 45 градуса, и трябва да се отдалечите на поне 3 метра от ствола, за да избегнете отскачането на ствола на дървото обратно върху пътя.
- Правят се три разфасовки за сеч. Първо се прави направляващ разрез, състоящ се от горен и долен разрез. След това се прави "основен разрез". Правейки тези разрези правилно, можете да контролирате посоката на падане доста точно.

Направляващ разрез

- Първо се прави горният разрез. Застанете отдалечо на дървото и направете разрез отгоре надолу под ъгъл.



- След това долният срез се прави така, че да се сближи с края на горния срез. Водещият срез се прави на дълбочина 1/4 от ствола, като ъгълът между горния и долния срез трябва да бъде не по-малък от 45 градуса.



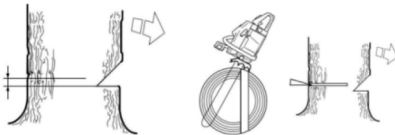
- Линията, където тези два разреза се събират, се нарича водеща линия. Тази линия трябва да е строго хоризонтална и да образува прав ъгъл (90 градуса) спрямо очакваната посока на падане.

Основна кройка

- Основният разрез се прави от срещуположната страна на дървото и трябва да е строго хоризонтален. Застанете от лявата страна на дървото и направете разрез с долния ръб на острието на триона. Направете основния разрез на 3-5 см над равнината на направляващия разрез.

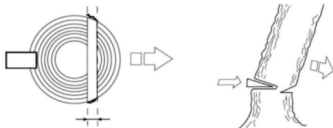
Работете с пълна газ и вкарвайте режещия диск в ствола на дървото постепенно, с плавно движение.

- Уверете се, че дървото не започва да се движи в посока, обратна на очакваната посока на падане, веднага щом разрезът стане достатъчно дълбок, забийте клина в него.



- Основният срез трябва да бъде завършен успоредно на водещата линия на раззване, така че разстоянието между тях да е приблизително 1/10 от диаметъра на ствола. Неотрязаната част на ствола се нарича фрактурна лента.

- Фрактурната лента действа като шарнир, определящ посоката на падане на дървото. Способността да се влияе върху посоката на падане ще бъде напълно загубена, ако лентата на разлома е твърде тясна или водещите и главните срезове са лошо поставени. След като са направени основният и водещият срезове, дървото ще започне да пада под собствената си тежест или с помощта на водещ клин или прът.



Подрязване на клони и клонки

Внимание! Повечето случаи на откат възникват при подрязване на клони! Обърнете особено внимание на позицията на зоната на откат на ножа, когато режете клони, които са под товар или напрежение!

-Резитбата е процес на премахване на клони от паднало дърво.

Процесът на рязане на клони и крайници от паднало дърво е много подобен на процеса на изрязване. Внимавайте върхът на водещата лента да не докосва други клони. Винаги използвайте и двете си ръце. Когато режете, не дръжте триона над главата си или с водещата шина, разположена вертикално. В този случай, ако трионът изведнъж получи откат, може да нямате достатъчен контрол над инструмента.

- Оставете големи клони под дървото като опора: това ще помогне при рязане. Когато режете клони под товар, режете ги последователно, като започнете от долните, за да избегнете прищипване на триона.

- Отрежете последни клоните, на които се опира дървото.

- Поставете опори под багажника.



Разбиване

Нарязването е процес на рязане на дънер или паднало дърво на парчета. Има няколко основни правила, които се прилагат за всички операции по накланяне. Винаги дръжте триона с две ръце за дръжките.

Подкрепете дъневника, използвайте опори, ако е възможно. Когато режете по наклон, винаги стойте на високо място. Не стой на дънера.

Ако дънерът лежи изцяло на земята:

Извършете раззване от началото до края от върха на дънера, като се уверите, че веригата не докосва земята.



Ако дънерът лежи на земята в единия край:

Започнете да режете от дъното: направете разрез 1/3 от диаметъра на дънера. Това ще предотврати разцепването му. След това видях отгоре. Продължете да режете, докато двата среза се срещнат. По този начин можете да избегнете прищипване на триона.



Ако дънерът лежи на два края:

Започнете да режете от дъното: направете разрез на 1/3 от диаметъра на дънера. Това ще предотврати разцепването на дънера. След това видях отгоре. Продължете да режете, докато двата среза се срещнат. Това ще ви помогне да избегнете прищипване на триона.



Внимание! Когато режете трупи, най-добре е да използвате коне за триони като опора. Ако нямате тази възможност, използвайте дебели клони от нарязания ствол или други трупи като опора.

Уверете се, че дънерът е здраво закрепен, докато режете.

ПЕРИОДИЧНА ПОДДРЪЖКА

- Внимателното отношение към превантивната поддръжка, редовните проверки, проверката и грижите удължават експлоатационния живот и повишават ефективността на инструмента.

- Трябва да се има предвид, че при определени трудни условия на работа почистването, настройката и подмяната на части трябва да се извършват по-често.

- За наредена работа на инструмента се препоръчва редовно (на всеки пълни 150 часа работа или веднъж годишно) да се обръщате към сервизния център за проверка и поддръжка на инструмента; проверка на състоянието на четките и, ако е необходимо, подмяната им.

- Забранено е сами да разглобявате или ремонтирате инструмента. Винаги трябва да се свържете със специализирани сервизен център.

Поддръжка на веригата и водещата шина

Внимание! Всички работи по поддръжката трябва да се извършват с защитни ръкавици и с изключен от електрическата мрежа инструмент!

- Никога не работете с тъпа верига!

- Когато работите с тъпа верига, ще трябва да приложите много сила по време на процеса на рязане и в същото време разрезът ще бъде доста малък. Ако използвате много тъпа верига, трионът изобщо няма да реже, а само ще натроши дървото.

- Острата верига на трион реже добре дърво и прави дълъг, равномерен срез. При рязане изпод него излизат стърготини с правилна форма.

- Ако по време на рязане се образува дървесен прах, това означава, че веригата изисква незабавно заточване.

- За по-добро, по-бързо и удобно заточване на вериги е препоръчително използването на специални машини за заточване на вериги.



Зачтовачна машина

- Тези машини се закупуват отделно. Те осигуряват лекота на работа, точност на заточане и висока производителност.

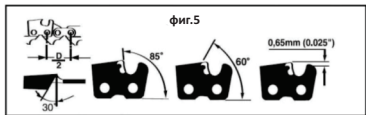
Заточване на верига

- Заточването на веригата изисква използването на специални инструменти, които осигуряват правилния ъгъл и дълбочина на заточване на режещите зъби.
- За неопитни потребители се препоръчва да се обърнат към специалисти за заточване на веригата.
- Ако имате достатъчно квалификация, за да го направите сами. Можете да закупите подходящите инструменти в специализиран магазин.

Внимание! Неправилното заточване на веригата увеличава риска от откат!

За заточване на веригата се използват следните инструменти:

- Кръгла пила за заточване на вериги с диаметър (4 мм)
- Държач за скоба за пила:
- Шаблон за рендосване на зъбите на верижния трион (шаблон).
- Винаги заточвайте режещите зъби отвътре и само като движите пила напред. Изпилете всички зъби с еднаква дължина. Когато дължината на режещия зъб намалее до 4 мм, веригата се счита за износена и трябва да се смени. Не забравяйте да контролирате ъгъла на заточване (вижте фиг. 5).
- Обикновено за заточване е достатъчно да направите 2-3 удара с пила в посока отвътре навън.



- След 5-8 цикъла на заточване на веригата се препоръчва да се провери консумацията на веригата. Ако веригата е износена под допустимата граница, веригата трябва да се смени с нова!

Поддръжка на направляващи релси

- За да се осигури равномерно износване, гумата трябва да се обръща на всеки 10 часа работа.
- Редовно почиствайте канала на гумата от мръсотия.
- Проверявайте редовно ребрата на гумата за износване.
- Ако е необходимо, отстранете неравностите и изправете ръбове с плоска пила.
- Периодично смазвайте задвижващото зъбно колело с масло.

Почистване на продукта

- Уверете се, че вентилационните отвори в тялото на триона са винаги свободни и чисти от мръсотия.
- Работата на трион със замърсена охладителна система води до прегряване и повреда на електродвигателя.
- Редовно почиствайте вентилационните отвори в корпуса на уреда с мека четка или суха кърпа.
- При почистване на инструмента не използвайте абразивни почистващи препарати, както и препарати, съдържащи алкохол и разтворители.
- Не мийте тялото на устройството с течаща вода! Избягвайте попадането на влага в кутията!
- Почистете тялото с влажна кърпа.
- Почистявайте периодично вентилационните отвори в корпуса с домакинска прахосмукачка на ниска мощност. Това почистване трябва да се извършва редовно, поне два пъти годишно.
- За да предотвратите образуването на ръжда по металните повърхности, след почистването им е препоръчително да ги покриете с тънък слой машинно масло или специален антикорозионен препарат.

Правила за транспортиране, съхранение и обезвреждане

- Инструментът в опаковката на производителя може да се транспортира с всички видове закрити транспортни средства при температура на въздуха от -10 до +40°C и относителна влажност до 80% (при температура +25°C).

- По време на транспортиране трябва да се изключат всякакви възможни удари и движения на опаковката с инструмента в автомобила.
- Съхранявайте верижния трион разглобен на сухо място, далеч от възможни източници на топлина и запалване, като печка, газов котел и др.
- Верижният трион, инструментите, експлоатацията и всички аксесоари трябва да се съхраняват на сухо и безопасно място. Това гарантира достъп до всички подробности и цялата необходима информация в бъдеще.
- Инструментът трябва да се съхранява в отопляемо, проветриво помещение, недостъпно за деца, далеч от пряка слънчева светлина, при температура от +5 до +35°C и относителна влажност не повече от 80% (при температура +25°C).
- Този инструмент и неговите компоненти са направени от материали и вещества, които са безопасни за околната среда и човешкото здраве.
- Въпреки това, за да се предотврати отрицателно въздействие върху околната среда, след приключване на употребата на инструмента (изтичане на експлоатационния му живот) или неговата негодност за по-нататъшна употреба, инструментът трябва да бъде предаден в събирателни пунктове за рециклиране на метален скрап и пластмаса.
- Изхвърлянето на инструменти и съставни части се състои в пълното им разглобяване и последващо сортиране по видове материали и вещества за последващо препопване или използване за рециклиране.
- В края на експлоатационния си живот инструментът трябва да се извърши в съответствие с нормите, правилата и методите, които са в сила на мястото за изхвърляне на домакински уреди.
- Изхвърлянето на инструмента трябва да се извърши без причиняване на щети на околната среда.
- Техническите течности (масло) трябва да се изхвърлят отделно, съгласно действащите наредби за изхвърляне на отработени петролни продукти на депото.

7. ОТСТРАНЯВАНЕ НА НЕИЗПРАВНОСТИ

НЕИЗПРАВНОСТ	ВЪЗМОЖНА ПРИЧИНА	НЕОБХОДИМИ ДЕЙСТВИЯ
Верижният трион не работи.	Няма електричество. Дефект на кабела. Задържаща спиралка на веригата. Двигателят не работи.	Проверете мрежовото напрежение. Проверете кабела. Изключете спиралката на веригата. Свържете се със сервисния център.
Недостатъчна мощност на двигателя.	Карбоновите четки са износени	Свържете се със сервисния център.
Веригата на триона не спира след спиране на двигателя.	Спираният ремък е износен.	Свържете се със сервисния център.
Няма смазване на веригата.	Празен маслен резервоар. Каналът за подаване на масло е замърсен.	Напълнете резервоара за масло. Почистете канала за подаване на масло.

- При всички случаи на нарушаване на нормалната работа на инструмента, например: спад на оборотите на двигателя, промяна в шума, поява на чужда мризма, дим, вибрации, тропане - прекратете работата и се свържете със сервисния център.
- Производителят си запазва правото да прави промени в дизайна и конфигурацията на продукта, без предизвестие, с цел подобряване на потребителските му качества.
- Някои дейности, свързани с техническа поддръжка на машини и съоръжения, текуща поддръжка, настройки и настройки, посочени в инструкциите за експлоатация, както и диагностика, може да не се покриват от гаранционни задължения и в резултат на това подлежат на заплащане съгласно действащите цени на сервисния център.

Срокът на експлоатация на продукта е 5 години.

ВНИМАНИЕ! При закупуване на продукт изисквайте проверка за комплектност и изправност.

ELEKTRİKLİ ZİNCİRLİ TESTERE KULLANIM TALİMATLARI

elefant

Değerli kullanıcımız!



Lütfen verimli ve güvenli bir çalışmanın yanı sıra uygun bir bakımdan da ancak bu "Kullanım Talimatları"nı dikkatlice inceledikten sonra mümkün olacağını unutmayın.

Satın alma sırasında teslimatın eksiksiz olduğunu ve nakliye veya satıcının deposunda depolama sırasında oluşmuş olabilecek olası bir hasarın bulunmadığını kontrol etmenizi öneririz. Ancak bu kılavuzda gösterilen, açıklanan veya önerilen aksesuarlar teslimat setine dahil olmayabilir.

Ayrıca garanti süresi içerisinde üretim hatalarının ücretsiz giderilmesi hakkını veren garanti belgesinin varlığını da kontrol edin. Kuponun üzerinde satış tarihi, mağaza kaşesi ve satıcının okunaklı imzası bulunmalıdır. Lütfen bu kılavuzu dikkatlice okuyun ve talimatları izleyin.

Bu kılavuzu, elektrikli zincirli testereyi (metinde daha sonra teknik isimler - testere, makine, alet, ürün - kullanılabilir), doğru kullanımını ve gerekliliklerini tanımak için kullanın. Güvenlik. Bu kılavuzu güvenli bir yerde saklayın.

ANA PARAMETRELER

Teknik özellikler

MODELİ	malhûmlar	Adım	Güç, W	Bıçık uzunluğu, mm	Nominal voltaj	Hız yükü yok devir/dakika	Yağlama
ELEFANT EF 2000	T56	3/8	2000	40/16"	220-240V/50-60 Hz	5100	Otomatik
ELEFANT E2350	T56	3/8	2350	40/16"	220-240V/50-60Hz	5500	Otomatik

Teknik özellikler ve teslimat içeriği üretici tarafından önceden haber verilmeksizin değiştirilebilir.

Teslimat seti

1. Zincirli testere - 1 adet.
2. Zincir kılavuzu çubuğu - 1 adet.
3. Testere zinciri - 1 adet.
4. Korumucu zincir kılıfı - 1 adet.
5. Kombine anahtar - 1 adet.
6. Zincir yağlayıcı kutusu - 1 adet.
7. Kullanım kılavuzu - 1 adet.
8. Güvenlik talimatları - 1 adet.
9. Paketleme - 1 adet.

Uygulama kapsamı

Elektrikli zincirli testere (metnin ilerleyen kısımlarında teknik adları - testere, alet, ürün - kullanılabilir) farklı ağaç türlerinin odunlarını ve ahşap malzemelerden yapılmış ürünleri kesmek için tasarlanmıştır.

Çalışma şekli: aralıklı ve kısa süreli; operatör kontrolünde operasyon.

Bu alet yalnızca evlerde kullanım için tasarlanmıştır.

Evi tipi alet, haftada en fazla 20 (yirmi) saat ev ihtiyaçları için kullanılması anlamına gelir. Her 15-20 dakikalık süreli çalışma için dinlenme, temizlik ve soğutma amacıyla 3-5 dakikalık mola verilmesi önerilir. araç.

Dikkat 1 Ürün tasarımının teknik açıdan sürekli iyileştirilmesi nedeniyle satın aldığınız ürün ile kullanım kılavuzunda yer alan bilgiler arasında, ürünün temel teknik parametrelerini ve çalışma kurallarını etkilemeyen bazı farklılıklar olabilir.

SEMBOLLERİN AÇIKLAMASI



Lütfen güvenlik ve kullanım talimatlarını dikkatlice okuyun. Bunlarda verilen talimatları izleyin. Aşağıdaki talimatlara uyulmaması, kullanıcının ciddi şekilde yaralanmasına veya ekipmanın hasar görmesine neden olabilir.



Dikkat ! Önemli bilgi! Bu şartın sağlanması gerekiyor!



Dönen testere zincirinden dolayı yaralanma riski! Çalışırken ellerinizi ve ayaklarınızı testere zincirinin yönüne doğru koymayın! Testere zincirine ellerinize dokunmayın.



Dikkatli çalışın! Testere bıçağının geri tepmesine dikkat edin! Testereyi iki elinizle tutun!



Çalışmadan önce takılarınızı çıkarın. Uygun kıyafet ve ortamda çalışın.



Dikkat edin, çok sıcak! Dikkatli olun. Sıcak yüzeylere dokunmayın! Yanma riski!



Kontrol ve/veya bakım yapmadan önce motoru kapatın ve zincir el frenini STOP konumuna getirin.



Çalışma esnasında özel koruyucu ekipman kullanılması zorunludur!



Yüz ve göz koruyucu ekipmanları (koruyucu gözlük, maske) kullanmayı ihmal etmeyin. İşitme koruması (kulaklık, kulak tıkaçı vb.) kullanmayı unutmayın.



Testere ile çalışırken yüksek bilekli, kaymayan tabanlı ve sağlam burunlu güvenli ayakkabıları giyin. Bu tür ayakkabılar hem işçinin yaralanmalara karşı korunmasını sağlar hem de işçinin sabit bir pozisyonda kalmasını sağlar.



Kullanıcının kullanması zorunlu ekipmanlar arasında sağlam deriden yapılmış koruyucu eldivenler yer alır. Çalışırken her zaman giyilmelidir.

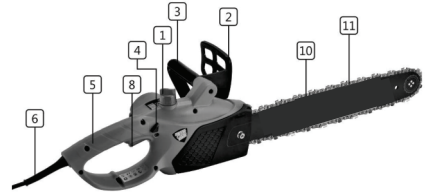


Yağmurda ve kaygan zeminlerde çalışmayın.



Yetkisiz kişiler çalışma alanından güvenli bir mesafede durmalıdır.

CIHAZ VE BİLEŞENLER



- 1 - Zincir yağlama yağı deposu kapağı
- 2 - zincir fren kalkanı
- 3 - ön yay kolu
- 4 - Başlatma kilidi düğmesi
- 5 - arka tutamak
- 6 - güç kablosu
- 7 - Güç kablosu montaj braketi
- 8 - Başlat tuşu
- 9 - Zincir yağlama yağı seviye göstergisi
- 10 - zincir kılavuz çubuğu
- 11 - zincir

Dikkat ! Aletin görünümü resimlerde gösterilenden biraz farklı olabilir. Bu durum, modelde yapılan teknik iyileştirmelerden kaynaklanmaktadır. Üretici, tüketici niteliklerini iyileştirmek amacıyla, kullanıcıya önceden haber vermeden aletin tasarımında ve yapılandırmasında değişiklik yapma hakkını saklı tutar.

Güvenlik sistemi cihazı:

Zincir freni kalkanı (2) (Bkz. Şekil 1). Güvenlik için, zincirli testere bir eylemsiz zincir freni (2) ile donatılmıştır (Bkz. Şekil 1). Çalışma esnasında testerenin ucunun ağaca değmesi sonucu oluşan ani ve güçlü bir geri tepme durumunda da zincir freni otomatik olarak devreye girebilmektedir. Zincir freni, testereyi çalıştırmadan önce zinciri bloke etmek ve acil durumlarda hemen durdurmak için takılmıştır.

Zincir freni manuel olarak (sol el ile) veya otomatik olarak, bir atalet mekanizması kullanılarak (sarkaç kolu şeklinde, zincir freni kolu geri tepme yönünde karşı ağırlık görevi görür) etkinleştirilir.

Başlatma kilidi düğmesi (4) (Bkz. Şekil 1) motorun yanlışlıkla çalıştırılmasını önler. Arka sapın yan yüzeyinde yer almaktadır. Başlatma tuşu (8) Bkz. Şekil 1) Başlatma kilidi düğmesine (4) basılmadığı sürece basılmaz (Bkz. Şekil 1).

Arka tutamak (5) (Bkz. Şekil 1). Arka sap, güvenli bir tutuş için kauçuk kaplamalı olup, hedef kırılması durumunda elleri yaralanmalardan ve çalışma sırasında dal ve çalı çirpidan kaynaklanan çözümlerden koruyan alt kısımda genişletilmiş bir koruyucu ekrana sahiptir.

Geri tepme riskini azaltan testere zinciri (11) (Bkz. Şekil 1). Testere, özel olarak tasarlanmış kontur bağlantıları sayesinde geri tepme riskini ve şiddetini azaltan yüksek kaliteli bir zincirle donatılmıştır.

DEVREYE ALMA

Kutudan çıkarma

- Kutuyu aç. Tüm bileşenleri ve montajları çıkarın.
- Aletleri eksiksiz ve sağlam olduğunu kontrol edin.
- Testereyi uygunsuz taşıma sonucu oluşmuş olabilecek ezik ve benzeri mekanik arızalara karşı inceleyin.
- Yeni testeredeki zincir yağlama tankı yağ ile dolu değil!
- Dikkat! Testere ve kesme aletlerinin montajı, kurulumu, değiştirilmesi ve ayarlanması ile ilgili tüm çalışmalar yalnızca alet gücü kaynağından ayrılmış durumdayken yapılabilir!

Testerenin montajı

Zincirli testereyi monte etmek için sette verilen kombine anahtara ve zincirle çalışırken koruyucu eldivenlere ihtiyacınız olacak (eldivenler dahil değildir).

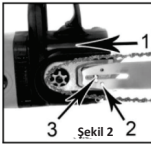
Dikkat! Testere motorunu tam olarak monte etmeden çalıştırmayınız!

Yeni bir testere için şunlar gerekir:

- Kilavuz çubuğun ayarlanması ve zincir gerginliğinin ayarlanması.
- Zincir yağlama yağı deposunun özel yağ ile doldurulması. (Bkz. paragraf 4.3).
- Zincir çubuğundaki dişlinin yağ ile yağlanması.
- Zincir dişlisi ayrıca tüm çalışma boyunca periyodik olarak yağlanmalıdır (her 3-5 saatte bir)

Dikkat! Ancak bundan sonra testere kullanıma hazır hale gelecektir! Lütfen başlamadan önce bu kilavuzu dikkatlice okuyun. Özellikle güvenlik kurallarına dikkat edilmelidir.

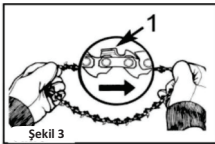
Kilavuz rayın montajı



- Testerenin güç kablosunu elektrik prizinden çıkarın.
- Zincir freni kalkanının (2) AÇIK (ileri) konuma getirildiğinden emin olun (Bkz. Şekil 1).
- İki adet lastik montaj somununu sökün.
- Lastik kapağının yukarı doğru çekerek çıkarın.
- Testere kilavuz çubuğunun oluk kısmını perçin cıvataları ile takın. Hizalama pimini ve montaj deliğini kilavuz rayına (10) hizalayın. Lastiği hafifçe öne doğru debriyajı doğru hareket ettirin (Şekil 2).
- Zinciri çubuğun üzerinden debriyaj dişlisine doğru çekin.

Zincirin takılması

Dikkat! Testere zincirli çalışırken ve gerginliğini ayarlarken koruyucu eldiven giymek gerekir.



- Zinciri, kesiciler SAAT YÖNÜNDE dönüş yönüne doğru yönlendirilecek şekilde gerin (Şekil 3).
- Dönüş yönü hem testere kapağında hem de zincir dişlisinde belirtilmiştir. Montaj sırasında her iki oku aynı yöne doğru hizalayın.
- Zinciri debriyajın arkasındaki tahrik dişlisine yerleştirin.

Bağlantıların dışilerin dışiye arasına oturduğundan emin olun.

- Tahrik bağlantılarını gidon oluğuna yerleştirin ve zinciri gidonunu ucuna sarın. Zincir, çubuğun alt kısmından hafifçe sarkacaktır.
- Zincir oluğa güvenli bir şekilde yerleşene kadar çubuğu öne doğru çekin.
- Tüm tahrik bağlantılarının lastik kanalında olduğundan emin olun.
- Lastik kapağını yerine takın, hizalama piminin lastiğin alt deliğine girdiğinden emin olun.
- Zincirin çubuktan fırlamadığından kontrol edin.
- Çubuğu tutan somunları takın ve elle sıkın.

Dikkat! Bu aşamada, zincirin hala ayarlanması gerektiği için lastik somunlarını sadece elle sıkılır. Zincir gerginliğini ayarladıktan sonra, gidon somunlarını iyice sıkmalısınız!

Testere bacağı gerginliğinin ayarlanması

Dikkat! Doğru zincir gerginliği büyük önem taşır.

Testereyi kullanmadan önce ve çalışma esnasında her zaman kontrol edilmesi gerekir. Sık sık yapılan kontroller ve ayarlamalar performansı artıracak ve zincirin ömrünü uzatacaktır.



- Zincir gerginliğini artırmak için, kilavuz çubuğunun burnunu kavrayın ve ayar vidasını (1) (Bkz. Şekil 4) SAAT YÖNÜNDE çevirin. Vidayı SAAT YÖNÜNÜN TERSİNE çevirmek gerginliği gevşemesini sağlayacaktır. Zincirin kilavuz çubuğa tam oturduğundan emin olun.

- Ayarlama yapıldıktan sonra, çubuğun ucunu yüksekte tutmaya devam edin ve çubuğu tutan somunları iyice sıkın. Doğru şekilde gerilmiş bir zincir, çubuğa her taraftan sıkıca oturur ve elle (eldivenle) serbestçe döndürülebilir.

- Zincir dönmüyorsa veya sıkıyorsa çok sıkı demektir. Bu durumda ufak ayarlamalar yapılması gerekecektir.

- Lastik emniyet somunlarını elle gevşetin. Ayar vidasını SAAT YÖNÜNÜN TERSİNE yavaşça çevirerek zincir gerginliğini gevşetin.

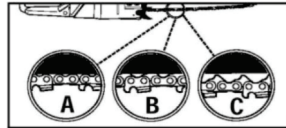
- Zinciri tüm çubuk boyunca ileri geri bir tur geçirin.

Zincir serbestçe dönene kadar ayarlamaya devam edin, ancak aynı zamanda sarımsımsı da dikkat edin. Gerginliği arttırmak gerekirse ayar vidasını SAAT YÖNÜNDE çevirin.

- İstenilen gerginlik sağlandıktan sonra, çubuk burnunu yukarıda tutarak iki çubuk tutma somununu sıkıca sıkın.

Dikkat! Yeni bir testere zinciri esneyebilir, bu nedenle her 5 kesimden sonra gerginliğini kontrol etmek ve ayarlamak gerekir. Bu iyi. Zincir buna kısa sürede alışacak ve ayarlama ihtiyacı çok daha az ortaya çıkacaktır.

- Zincir çok gevşek veya çok sıkı olursa, dişli, çubuk ve zincir çok daha hızlı aşınır. Aşağıdaki şekil, soğuk zincir (A), sıcak zincir (B) ve ayarlanması gereken zincir (C) için doğru gerginliği göstermektedir.



Zincir freninin mekanik kontrolü

- Zincirli testere, geri tepme durumunda yaralanma riskini azaltmak için tasarlanmış özel bir hedef freni ile donatılmıştır.
- Operatörün elinin kola basması sonucu oluşan geri tepme gibi, fren koluna basma uygulandığında fren devreye girer.
- Fren devreye girdiğinde zincir anında durur.

Dikkat! Zincir freni, geri tepme durumunda yaralanma riskini azaltmak için tasarlanmıştır; Ancak işletmecinin işletme kurallarına uymaması halinde gerekli koruma düzeyini sağlayamamaktadır. Testereyi her çalıştırmadan önce ve çalışma esnasında periyodik olarak freni kontrol edin.

- Fren kolu geri çekildiğinde zincir freni ÇIKARILIR (zincir hareket edebilir).
 - Fren kolu ileri doğru hareket ettirildiğinde zincir freni AKTİF hale gelir (zincir durur).
 - Bu durumda zincirin hareket etmemesi gerekir.
- Dikkat! Fren kalkanı her iki konuma da kolayca hareket edebilmelidir. Eğer güçlü bir direnc hissederseniz veya kalkan herhangi bir yöne hareket etmiyorsa testereyi kullanmayın. Onarım için derhal servis merkezine başvurun.

Testere zinciri ve çubuğunun yağlanması

- Testere çalışırken zincir ağaca karşı çok fazla yük ve sürtünmeye maruz kalır. Bu etkenler çalışmayı zor ve stresli hale getirirken, testerenin kullanım ömrünü de önemli ölçüde etkilemektedir.
- Bu sebeplerden dolayı çalışma esnasında yağlayıcı kullanılması gerekmektedir.

Dikkat ! Testere mekanizması yağlanmadan testerenin çalıştırılması yasaktır.

- Yağlanmada sadece pala, zincir ve tahrik dişlisinin yağlanmasına yönelik özel yağlar kullanılabilir.

Dikkat ! Periyodik olarak (her 3-5 saatlik çalışmadan sonra) testere çubuğunun ucundaki tahrik dişlisini temizleyin ve yağlayın.

- Çalışmaya başlamadan önce durumunu ve serbestçe dönebildiğini kontrol edin.
- Zincir dişlisinin yağlanmaması, çubuğun ve zincirin daha fazla ısınmasına, bunun sonucunda da deformasyona ve erken aşınmaya yol açabilir.
- Testere mekanizmalarında özel mineral yapıpkan yağ kullanılması tavsiye edilir.
- Bu yağ, sürtünen parçaların aşınmasına karşı etkili koruma sağlayan, enerji tüketimini, zincir ve çubuk sıcaklığını azaltan, çubuk ve zincir deformasyonunu önleyen, yüksek saflıklı mineral ve havacılık yağları ile özel katkı paketi esas alınarak hazırlanmıştır.
- Hedef ile çubuk arasındaki sürtünmeyi en aza indirmek için testere zincirinin yeterli ve düzenli olarak yağlanması gerekir.
- Çubuk ve zincir yağlanmasından tasarruf etmeyin. Testere zinciri iyi yağlanmazsa aletin verimi ve zincirin kullanım ömrü kaçınılmaz olarak azalacaktır. Ayrıca zincir çok çabuk körelecek ve aşırı ısınmadan dolayı çubuk da çabuk aşınacaktır.
- Çalışma esnasında yağlanmanın yetersiz olduğu, zincirden duman çıkmasıyla anlaşılır.

Dikkat ! Geleneksel motor yağları testere zincirini yağlamak için uygun değildir. Üretici, tavsiye edilmeyen diğer marka ve tipteki yağların kullanılmasına durumunda da testere mekanizması yağlanmadan aletin çalıştırılması durumunda testere mekanizmasının güvenilirliğinden sorumlu değildir.

- Yetersiz yağlamaya sahip bir testerenin yanlış kullanımının şüphesi belirtileri arasında zincir ve/veya çubuğun renginin değişmesi ve kilavuz çubuğunun deformasyonu yer alır.
- Zincirli testere dişli tahrikli otomatik yağlama sistemi ile donatılmıştır. Sistem, çubuk ve zincir mekanizmasına gerekli miktarda yağ iletir.
- Motor devri arttıkça lastik yüzeyine giden yağ akışı da artar.

Yağ deposunu değiştirmek için:

- Testereyi elektrik şebekesinden ayırın.
- Testereyi düz ve yatay bir yüzeye koyun.
- Deponun doldurma kapağını (1) sökün (Bkz. Şekil 1).
- Tankta gerekli hacimde yağ dökün ve ölçüm penceresi (9) ile seviyesini kontrol edin (Bkz. Şekil 1).
- Kapağı tank ağızına sıkıca vidalayın.

OPERASYON

Motoru çalıştırmadan önce:

- Testereyi tamamen monte edin (bkz. madde 4).
- Yağ deposunu zincir ve pala yağıyla doldurun.
- Çubuk üzerindeki tahrik dişlisini yağ ile yağlayın.
- Çalışma alanınızda yabancı veya engelleyici kişilerin olmadığını emin olun.
- Testereyi güç kaynağına bağlayın.

Testereyi açıp kapatma

Testereyi çalıştırmak

- Testerenin ön yay sapını (C) sol elinizle kavrayın (Bkz. Şekil 1). Sağ elinizle arka tutacağı (5) kavrayın (Bkz. Şekil 1).
- Başlatma kilitli düşmesini (4) basılı tutun (Bkz. Şekil 1).
- Başlat düşmesine (8) basın (Bkz. Şekil 1)
- Motor hızla hızlanacak ve zincir dönmeye başlayacaktır.
- Zincir ve çubuğun doğru hız değiştirildiğinden ve doğru şekilde yağlandığından emin olun.
- Gerekmedikçe motoru yüksek devirlerde çalıştırmayın.

Testereyi kapatma

Zincir çalışma esnasında durdurulabilir:

- Tetik tuşunu bırakarak (8X. Şekil 1), o Hedef frenine basarak (2X. Şekil 1) (acil durumlarda).
- Motor durduktan sonra zincir hızla dönmeyi bırakacaktır, ancak bu mümkünse (dönme ataleti momenti), bundan sonra güç kablosunu güç kaynağından ayırmak gerekir.

Testere ile çalışmaya ilişkin genel talimatlar

- Bu bölümde, zincirli testerenin güvenli bir şekilde çalıştırılması için temel kuralları anlatılmaktadır. Ancak bu bilgiler hiçbir zaman profesyonel bir kullanıcının eğitiminin ve pratik deneyiminin yerini tutamaz. Herhangi bir durumda kendinizi emin hissetmezseniz, bir uzmana (uzman bir testere mağazasına, servis atölyesine veya deneyimli bir kullanıcıya) danışın.
- Zincirli testere ile çalışmaya başlamadan önce geri tepmenin ne olduğunu ve nasıl önleneceğini anlamalısınız.
- Zincirli testere ile çalışmaya başlamadan önce, testere bıçağının üst ve alt kenarlarıyla kesme işleminin farkını anlamalısınız. Tüm güvenlik talimatlarına uydunuzdan emin olun. Yukarıdaki kurallara uyun, ancak aynı zamanda tek başınıza çalışmayın (kaza durumunda yardım çağırılmayacağınıza koşullardan kaçının). Zincirli testereyi olumsuz hava koşullarında çalıştırmayın. Yoğun sis, şiddetli yağmur, kuvvetli rüzgar, aşırı soğuk vb. gibi. Kötü hava koşullarında çalışmak çok yorucudur ve ek riskler taşır.
- Özellikle küçük dalları budarken dikkatli olun ve çalı kesme (yani çok sayıda küçük dalı aynı anda kesme) hareketlerinden kaçının. Zincirinizle takılan küçük dallar size doğru fırlayabilir ve ciddi yaralanmalara yol açabilir.

- Gerilim altında olan dalları veya kütükleri keserken sunu derece dikkatli olun. Bir kütük veya dal, kesmeden önce veya sonra aniden doğal pozisyonuna dönebilir.
- Eğer yanlış tarafa durursanız veya yanlış pozisyonda kesmeye başlarsanız, bir dal veya kütük size veya testereye çarpabilir.

Bu durum, durumun kontrolünün kaybedilmesine ve ciddi olayların yaşanmasına yol açabilir.

Ağaç kesme tekniği

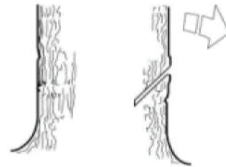
- Düşen bir ağaç yoluna çıkan her şey - arabaya, eve, çite, elektrik hattına veya başka bir ağaca - ciddi hasar verebilir. Bir ağacın belli bir yöne devrilmesini sağlayacak bir yol vardır, bu yüzden önce bu yönün ne olacağına karar verin.
- Ağacı kesmeye başlamadan önce, ağacın etrafındaki alanı tüm engellerden temizleyin. Kesme işleminde başlamak için sabit bir pozisyon alınınız, testerenin çalışırken herhangi bir engele çarpmayacağı şekilde konumlanmanız gerekecektir.



- Daha sonra bir kaçış yolu seçin. Ağaç düşmeye başladığında kaçış yolu, düşme yönünün tam tersine, 45 derecelik açıyla papraz olmalı ve ağaç gövdesinin kütüğün üzerinden geri sıçramasını önlemek için gövdeden en az 3 metre uzaklaşmalısınız.
- Kesim için üç adet kesim yapılır. Öncelikle üst ve alt kesimlerden oluşan bir kilavuz kesim yapılır. Bundan sonra "ana kesim" yapılır. Bu kesimleri doğru yaptığınızda, düşüş yönünü oldukça hassas bir şekilde kontrol edebilirsiniz.

Kilavuz kesim

- Önce üstten dökülme yapılır. Ağacın sağında durun ve yukarıdan aşağıya doğru açılı bir kesim yapın.



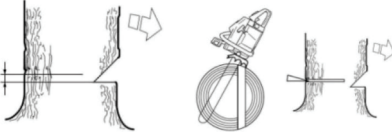
- Daha sonra alt kesim, üst kesimin ucuyla birleşecek şekilde yapılır. Kilavuz kesim gövdenin 1/4 derinliğinde yapılmalı ve üst ve alt kesimler arasındaki açı en az 45 derece olmalıdır.



- Bu iki kesimin birleştiği çizgiye kilavuz çizgisi denir. Bu çizgi kesinlikle yatay olmalı ve beklenen düşüş yönüne dik açı (90 derece) oluşturmalıdır.

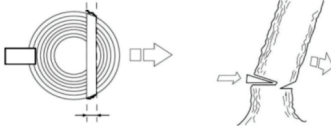
Ana kesim

- Ana kesim ağacın karşı tarafından yapılmalı ve kesinlikle yatay olmalıdır. Ağacın sol tarafına geçin ve testere bıçağının alt kenarıyla bir kesim yapın. Ana kesimi kilavuz kesim düzleminin 3-5 cm yukarısından yapın.
- Tam gaz çalışın ve testere bıçağını yavaş yavaş ve yumuşak hareketlerle ağaç gövdesine sokun.
- Ağacın beklenen düşme yönünün tersine doğru hareket etmeye başlamadığından emin olun. Kesim yerinden derinleştirdiğinizi, kamayı içine çakın.



- Ana kesim, kılavuz kesim çizgisine paralel olarak, aralarındaki mesafe gövde çapının yaklaşık 1/10'u kadar olacak şekilde tamamlanmalıdır. Gövdenin kesilmemiş kısmına kırık şeridi denir.

- Kırık şeridi menteşe görevi görerek ağacın düşme yönünü belirler. Fay hattının çok dar olması veya kılavuz ve ana kesitlerin kötü yerleştirilmesi durumunda, düşüş yönünü etkileme yeteneği tamamen kaybolacaktır. Ana ve kılavuz kesimler yapıldıktan sonra ağaç kendi ağırlığıyla veya kılavuz kama veya sırık yardımıyla devrilmeye başlayacaktır.



Dalların ve dalların budanması

Dikkat ! Geri tepme vakalarının çoğu dalları budarken meydana gelir! Yük veya gerilim altında olan dalları keserken, bıçak geri tepme bölgesinin konumuna özellikle dikkat edin! -Budama, düşmüş bir ağacın dallarını çıkarma işlemidir.

Düşmüş bir ağaçtan dal ve sürgün kesme işlemi, ağacın budanması işlemine çok benzer. Kılavuz çubuğunun ucunun diğer dallara değmemesine dikkat edin. Her zaman iki elinizi kullanın. Testereyi keserken, testereyi başınızın üzerinde veya kılavuz çubuğu dikey konumda tutmayın. Bu durumda testere aniden geri tepme yaşarsa, alet üzerinde yeterli kontrole sahip olmayabilirsiniz.

- Ağacın altına destek olarak büyük dalları bırakın: Bu, kesme işlemine yardımcı olacaktır. Yük altında dalları keserken testerenin sıkışmasını önlemek için, alt kısımlardan başlayarak sırayla kesin.

- Ağacın en son dayandığı dalları kesin.
- Gövdenin altına destekler yerleştirin.



Direnmek

Bucking, bir kütüğün veya devrilmiş ağacın parçalarına ayrılması işlemidir. Tüm bucking operasyonları için geçerli olan birkaç temel kural vardır.

Testereyi her zaman saplarından iki elinizle tutun. Günlüğü destekleyin, mümkünse destekler kullanın. Eğimli bir yerde kesim yaparken daima yüksek bir zeminde durun. Kütüğün üzerine çıkmayın.

Eğer kütük tamamen yere yakınsa:

Kesimi kütüğün tepesinden başlayarak sonuna kadar yapın, zincir yere değmemesine dikkat edin.



Eğer kütük bir ucundan yere değişorsa:

Kesmeye alt taraftan başlayın: Kütüğün çapının 1/3'ü kadar bir kesim yapın. Bu sayede bölünmesi önlenecektir. Sonra üstten gördüm. İkinci kesim birleşene kadar kesmeye devam edin. Bu şekilde testerenin sıkışmasını önleyebilirsiniz.



Bir kütük iki uca dayanıyorsa:

Alttan kesmeye başlayın: Kütük çapının 1/3'ü kadar bir kesim yapın. Bu, kütüğün parçalanmasını önleyecektir. Sonra üstten gördüm. İkinci kesim birleşene kadar kesmeye devam edin. Bu, testerenin sıkışmasını önlemenize yardımcı olacaktır.



Dikkat ! Kütük keserken destek olarak sehpa kullanmak en iyisidir. Eğer bu imkânınız yoksa, destek olarak kesilmiş gövdenin kalın dallarını veya diğer kütükleri kullanabilirsiniz. Kesim sırasında kütüğün güvenli bir şekilde desteklendiğinden emin olun.

PERİYODİK BAKIM

- Öncelikle bakıma gösterilen özenli tutum, düzenli kontroller, muayene ve bakım, aletin kullanım ömrünü uzatır ve verimliliğini artırır.
- Bazı zorlu çalışma koşullarında temizlik, ayar ve parça değişimlerinin daha sık yapılması gerektiği dikkate alınmalıdır.
- Aletin güvenilir bir şekilde çalışması için, aletin düzenli olarak (her tam 150 saatlik çalışmadan sonra veya yılda bir kez) muayene ve bakımı için servis merkezine başvurulması önerilir; fırçaların durumunu kontrol etmek ve gerekirse değiştirmek.
- Aleti kendiniz sökmeyi veya tamir etmeyi yasaktır. Mutlaka uzman bir servis merkezine başvurulmalıdır.

Testere zincirinin ve kılavuz çubuğunun bakımı

- Dikkat !** Tüm bakım çalışmaları koruyucu eldiven giyilerek ve alet güç kaynağından ayrılmış halde yapılmalıdır!
- Kör bir testere zinciriyle asla çalışmayın!
 - Kör bir zincirle çalışırken, kesme işlemi sırasında çok fazla kuvvet uygulamazın gerekecek ve aynı zamanda kesim oldukça küçük olacaktır. Çok kör bir zincir kullanırsanız testere hiç kesmez, sadece aşşabı ufalar.
 - Keskin bir testere zinciri aşşabı iyi keser ve uzun, düzgün bir kesim yapar. Keserken altından doğru şekilde talaş çıkarır.
 - Eğer kesme işlemi sırasında talaş çıkıyorsa, zincirin acilen keskinleştirilmesi gerektiği anlamına gelir.
 - Testere zincirlerinin daha iyi, daha hızlı ve daha rahat bilmesi için özel zincir bileme makinelerinin kullanılması tavsiye edilir.



Bileme makinesi

- Bu makineler ayrıca satın alınır. Kullanım kolaylığı, keskinlik hassasiyeti ve yüksek verimlilik sağlarlar.

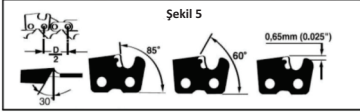
Zincir bileme

- Zincirin bilmesi özel aletlerin kullanılmasını gerektirir. Bu, kesici dişlerin doğru açıda ve derinlikte bilmesini sağlar.
- Deneyimsiz kullanicıların testere zincirini bileme konusunda uzman kişilere başvurmaları önerilir.
- Eğer bunu kendiniz bileyebilecek yeterliliğe sahipseniz. Uygun aletleri özel bir mağazadan satın alabilirsiniz.

Dikkat ! Zincirin yanlış bilmesi geri tepme riskini artırır!

Testere zincirini keskinleştirmek için aşağıdaki aletler kullanılır:

- Zincirleri keskinleştirmek için yuvarlak ege (4 mm çapında)
- Dosya kelepçesi tutucusu:
- Testere zinciri dişlerini planlamak için şablon (testere mastarı).
- Kesici dişleri her zaman içeriden ve sadece törpüyü öne doğru hareket ettirerek keskinleştirin. Tüm dişleri aynı uzunlukta törpüleyin. Kesici dişin uzunluğu 4 mm'ye düştüğünde zincir aşınmış kabul edilir ve değiştirilmesi gerekir. Bileme açısını kontrol ettiğinizden emin olun (Bkz. Şekil 5).
- Genellikle keskinleştirmek için içten dışa doğru ege ile 2-3 darbe çekmek yeterli olur.



- 5-8 zincir bileme çevriminden sonra zincir sarfiyatının kontrol edilmesi önerilir. Zincir aşınması izin verilen sınıra altında ise, zincir yenisiyle değiştirilmelidir!

Kılavuz ray bakımı

- Lastik aşınmasının eşit olması için lastiğin her 10 saatlik kullanımda bir çevrilmesi gerekir.
- Lastik kanalını düzenli olarak kirden temizleyin.
- Lastik kaburgalarında aşınma olup olmadığını düzenli olarak kontrol edin.
- Gerekirse çapakları temizleyin ve kenarları düz bir törpüyle düzeltin.
- Tahrik dişisini periyodik olarak yağla yağlayın.

Ürünün temizlenmesi

- Testere gövdesindeki havalandırma deliklerinin her zaman açık ve kirden uzak olduğundan emin olun.
- Soğutma sistemi kirli olan testere için çalıştırılması elektrik motorunun aşırı ısınmasına ve bozulmasına yol açar.
- Cihaz gövdesinde bulunan havalandırma deliklerini yumuşak bir fırça veya kuru bir bezle düzenli olarak temizleyin.
- Aleti temizlerken aşındırıcı temizlik maddeleri, alkol ve solvent içeren temizlik maddelerini kullanmayınız.
- Cihaz gövdesini akan su altında yıkamayınız! Kasanın içine nem girmesini önleyin!
- Gövdeyi nemli bir bezle temizleyin.
- Gövdedeki havalandırma deliklerini periyodik olarak düşük güçlü ev tipi elektrikli süpürgeyle temizleyin. Bu temizliğin düzenli olarak, yılda en az iki kez yapılması gerekir.
- Metal yüzeylerde pas oluşumunu önlemek için temizlik sonrası üzerlerine ince bir tabaka makine yağı veya özel bir korozyon önleyici madde sürülmesi tavsiye edilir.

Taşıma, depolama ve bertaraf kuralları

- Üretici ambalajındaki alet, -10 ile + 40°C arasındaki hava sıcaklığında ve %80'e kadar bağıl nemde (+25°C sıcaklıkta) her türlü kapalı taşıma aracıyla taşınabilir.
- Taşıma esnasında ambalajın araç içerisinde alet ile olası darbe ve oynamalarına izin verilmemelidir.
- Zincirli testereyi sökülüş halde, soba, doğalgaz kazanı vb. gibi ısı ve tutuşturma kaynaklarından uzakta, kuru bir yerde saklayın.
- Zincirli testere, kullanım kılavuzu ve tüm aksesuarlar kuru ve güvenli bir yerde saklanmalıdır. Bu sayede gelecekte tüm detaylara ve gerekli tüm bilgilere erişim sağlanmış olur.
- Alet, çocukların erişemeyeceği, doğrudan güneş ışığından uzak, ısıtılmış, havalandırılmış bir odada, +5 ila +35°C sıcaklıkta ve %80'den fazla olmayan bağıl nemde ((+25°C sıcaklık).
- Bu alet ve parçaları çevre ve insan sağlığı açısından güvenli malzeme ve maddelerden üretilmiştir.
- Ancak, çevreye olumsuz etki etmesini önlemek amacıyla, aletin kullanım süresinin dolması (kullanım ömrünün dolması) veya tekrar kullanılmayacak duruma gelmesi durumunda, hurda metal ve plastik geri dönüşüm toplama noktalarına teslim edilmesi gerekmektedir.
- Alet ve parçaların bertaraf, bunların tamamen sökülmesi ve daha sonra yeniden eritilmek veya geri dönüşümde kullanılmak üzere malzeme ve madde türlerine göre ayrılmasından oluşur.
- Aletin kullanım ömrü sonunda, ev aletlerinin bertaraf edildiği yerde yürürlükte olan norm, kural ve yöntemlere uygun olarak bertaraf edilmesi gerekir.
- Aletin imhası çevreye zarar vermeyecek şekilde yapılmalıdır.
- Teknik sıvılar (yağ), atık bertaraf sahasında yürürlükte olan kullanılmış petrol ürünlerinin bertarafına ilişkin yönetmeliklere uygun olarak ayrı olarak bertaraf edilmelidir.

7. SORUN GİDERME

ARIZA	OLASI NEDEN	GEREKLİ İŞLEMLER
Zincirli testere çalışmıyor.	Elektrik yok. Kablo arızası. Zincir freni devrede. Motor çalışmıyor.	Şebeke voltajını kontrol edin. Kabloyu kontrol edin. Zincir frenini kapatın. Servis merkezine iletişime geçin.
Motor gücü yetersiz.	Karbon fırçalar aşınmış	Servis merkezine iletişime geçin.
Motor durduktan sonra testere zinciri durmuyor.	Fren kayışı aşınmış.	Servis merkezine iletişime geçin.
Zincirde yağlama yok.	Boş yağ tankı. Petrol besleme kanalı kirlenmiştir.	Yağ deposunu doldurun. Yağ bileme kanalını temizleyin.

- Aletin normal çalışmasının her türlü aksaklığında, örneğin: motor devrinin düşmesi, gürültünün değişmesi, yabancı kokunun ortaya çıkması, duman, titreşim, vuruntu - çalışmayı durdurun ve servis merkezine başvurun.
- Üretici, tüketici niteliklerini iyileştirmek amacıyla, önceden haber vermaksızın ürünün tasarımında ve konfigürasyonunda değişiklik yapma hakkını saklı tutar.
- Makine ve ekipmanların teknik bakım, rutin bakım, kullanım kılavuzunda belirtilen ayarlamalar ve ayarlar ile teşhis ile ilgili bazı faaliyetler garanti yükümlülükleri kapsamında olmayabilir ve bunun sonucunda geçerli mevzuata göre ödeme yapılması gerekir. Servis merkezi fiyatları.

Ürünün kullanım ömrü 5 yıldır.

- DİKKAT !** Bir ürünü satın alırken, eksiksiz ve kullanılabilir olup olmadığını kontrol edilmesini isteyin.

CE DECLARAȚIE DE CONFORMITATE

Noi, SC BEM RETAIL GROUP SRL cu sediul in Avram Iancu nr.38 or. Otopeni, jud. Ilfov, Romania asigurăm, garantăm și declarăm pe propria răspundere, conform prevederilor art.5 din Hotararea Guvernului nr. 497/2003 privind regimul produselor și serviciilor care pot pune în pericol viața, sănătatea, securitatea muncii și protecția mediului, ca:

Produsul "Ferastrau electric" marca "ELEFANT" Modele EF 2000, E2350 la care se referă prezenta declarație, respectă și este conform cu prevederile:

HG 409/2016 - Art. 7. alin. 4, HG 497/2003 - Art. 5 alin. 1 lit. b,

HG 431/2019 - Art. 28, si cu: compatibilitate electromagnetica 2014/30/UE

Respectiv a standardelor: EN 55014-1: 2006+A1:2009/+A2:2011, EN55014-2:2015, EN 61000-3-2:2014, EN61000-3-3:2013

și pot fi comercializate, având marcajul de conformitate CE aplicat de producător.

Certificate nr.: 170300573SHA-001

Data Înregistrării: 12/04/2021

Administrator

Romanov Miroslav



CE DECLARATION OF CONFORMITY

We BEM RETAIL GROUP SRL as the responsible manufacturer declare that the following ELEFANT machine(s): Electric chain saw EF2000, E2350 are of series production and conforms to the following European Directives: EMC directive (2014/30/EU), And are manufactured in accordance with the following standards or standardized documents: EN 55014-1: 2006+A1:2009/+A2:2011, EN55014-2:2015, EN 61000-3-2:2014, EN61000-3-3:2013

CERTIFICATE NO.: 170300573SHA-001

Registration Date: 12/04/2021

The technical documentation kept by the manufacturer: BEM RETAIL GROUP SRL,

Avram Iancu nr.38 or. Otopeni, jud. Ilfov, Romania

Director



CE ДЕКЛАРАЦИЯ ЗА СЪОТВЕТСТВИЕ

Елефант Тулс ООД заявява, че долуизброените продукти с марка ELEFANT: Модел: ЕЛЕКТРИЧЕСКИ ВЕРИЖЕН ТРИОН EF 2000, E2350 са произведени в съответствие със следните директива на електромагнитна съвместимост 2014/30/EU а съответстват на изброените стандарти:

EN 55014-1: 2006+A1:2009/+A2:2011, EN55014-2:2015, EN 61000-3-2:2014, EN61000-3-3:2013

Certificate nr.: 170300573SHA-001

Дата на регистрация: 12.04.2021

Техническата документация се пази при производителя: ЕЛЕФАНТ ТУЛС ООД

България, 1799 София, Младост 2, бл. 261А, вх. 2, ет. 4, ап.12

Директор

BEM RETAIL GROUP SRL
WARRANTY CERTIFICATE

The product you own is not intended for industrial purposes and comes with a warranty of 24 months from the date of purchase for individuals, and 12 months for legal entities. This warranty is subject to the conditions outlined in this certificate and requires the presentation of both the invoice and the warranty certificate for validation.

If the product does not meet the specified standards, the consumer has the right to request the seller to either repair or replace the product, without any additional charges, unless such a request is deemed infeasible or unreasonably burdensome.

This request must be made within a maximum of 15 calendar days from the moment the product is taken in for service.

The consumer's rights are provided in Chapter III, Article 9 and the following, l 449/2003.

PRODUCT TYPE:.....
MODEL:
INVOICE NO.....
SOLD BY THE STORE.....
BUYER'S NAME.....
ADDRESS/TELEPHONE NUMBER.....
DATE.....

CONDITIONS UNDER WHICH THE PRODUCT WARRANTY IS VOID:

- Failure to present the defective product at the time of the complaint, along with this certificate and the invoice.
- Defects resulting from non-compliance with the product specifications, assembly instructions, the guidelines, handling, and transportation, as well as wear and damage due to product overload, misuse, disassembly and reassembly by unauthorized individuals, or a change in the intended use of the product.
- When the customer requests services that include regular product maintenance, such as adjustments, cleaning, consumable replacements, etc.

I acknowledge, through my signature, that operational tests of the device have been performed, that I have been trained on its proper use, and received the device in perfect working condition, along with all accessories and accompanied by the user guide.

BUYER'S SIGNATURE

SELLER'S SIGNATURE AND STAMP

Produs.....Model.....
 Seria de fabricație.....
 Factura nr./Data.....

Semnătura și ștampila vânzătorului

Semnătura cumpărătorului

Vândut prin societatea.....din localitatea.....
 str.....nr.....

Termenul de garanție comercial este de 24 luni de la vânzarea din magazin.

Tel.cumpărător.....
 Data procurării produsului.....

CONDITII DE GARANȚIE:

- Certificatul de arantie este valabil numai dacă este completat corect, fără modificări și ștergeri, semnat și ștampilat cu ștampila magazinului, și însoțit de documentele de achiziție originale (factură, chitanță, bon fiscal).
- Durata unei reparații poate fi stabilită de comun acord între client și vânzător.
- Conform art. 20 alin (3)og.21/92 și art.20 și af.21 și lg.449/2003, schimbarea produsului în termenul de garanție va fi posibilă numai în următoarele situații:
 - Produsul prezintă defecte de fabricație;
 - Produsul are o defecțiune ireparabilă;
 - Nerespectarea termenului de reparație convenit între client și vânzător;
 - Produsul nu corespunde specificațiilor
- Returnarea produsului defect se va efectua numai cu ambalajul original și toate accesoriile livrate, însoțită de bonul fiscal (factura).
- Garanția nu se aplică accesoriilor consumabile. În funcție de tipul produsului, aceste accesorii consumabile pot include baterii, discuri, lame, lanțuri, capete rotative etc., care prezintă deteriorări mecanice, lovituri, deformări, sau care nu au fost schimbate la timp sau au fost distruse.

GARANȚIA ACOPERĂ REPARAREA GRATUITĂ A DEFECTELOR CAUZATE DE PRODUCĂTOR, ÎN CADRUL TERMENULUI DE GARANȚIE.

- Centrul de deservire are obligația de a efectua diagnosticarea, expertiza și reparația gratuit în perioada de garanție, în termen de 15 zile de la înregistrarea reclamației consumatorului. În cazul în care produsul nu poate fi reparat, acesta va fi înlocuit imediat după constatarea imposibilității utilizării, cu un produs similar, furnizând un nou termen de garanție, care începe de la data înlocuirii produsului. Agentul economic are aceeași obligație pentru produsul înlocuit ca și pentru produsul vândut inițial.
- Dacă produsul nu a fost utilizat conform "Ghidului de Utilizare," clientul va suporta o taxă de diagnosticare în valoare de 20 Ron.
- Vânzătorul are obligația față de consumator, în cadrul termenului de garanție, să asigure și să suporte toate cheltuielile legate de reparația sau înlocuirea produsului reclamat, inclusiv costurile de diagnosticare, eexpertare, ambalare și transport.
- Producătorul și vânzătorul sunt exonerati (absolviți) de obligațiile lor privind garanția în cazul în care defectarea a survenit ca urmare a nerespectării de către consumator a instrucțiunilor de utilizare, întreținere, manipulare, transport și depozitare cuprinse în documentația care însoțește produsul.

PIERDEREA GARANȚIEI

- Produsul își pierde garanția în următoarele cazuri:
 - Neglijența în utilizare;
 - Nerespectarea condițiilor de întreținere și utilizare specificate în manualul de utilizare;
 - Transport și manipulare necorespunzătoare, șocuri mecanice, lovituri, căderi;
 - Folosirea produsului cu accesorii deteriorate sau cu adaptări sau modificări la instalația electrică sau la părțile mecanice ale acestuia;
 - Instalare necorespunzătoare;
 - Nerespectarea normelor de siguranță electrică la utilizarea produsului;
 - Deteriorări sau defecte cauzate de calamități naturale, inundații, incendii, trăsnet, cutremure, șocuri electrice;
 - Defecte cauzate de corpuri străine sau organisme (insecte, gândaci, etc.) care au pătruns în interiorul produsului.
- Nu fac obiectul garanției defectele cauzate de utilizarea produsului în scopuri profesionale.
- Dezlipirea sau ruperea intenționată a sigiliului de siguranță.

NU FAC OBIECTUL GARANȚIEI URMĂTOARELE COMPONENTE ȘI ACCESORII, A CĂROR UZURĂ ESTE CONSIDERATĂ NORMALĂ ÎN URMA UTILIZĂRII:

- Pinion de antrenare lanț (sprocket), șina de ghidaj, sită moară/tocitoare, filtru de ulei, filtru de aer, componente din cauciuc (burduf cilindru, cart carburator, inele de cauciuc, furtune, simeringuri, curele, etc.)
- Filtru combustibil, buson benzină, sită rezervor, sonde, rezervoare, plutitoare, robinet combustibil, cui pon, jicloare, duje, injectoare sau duze de injector, sisteme de reglaj sau pârghii, garnituri sau elemente de etanșare ale carburatorului sau părți componente, ale căror uzuri se datorează utilizării unui combustibil necorespunzător normelor indicate.
- Componente cum ar fi: flambelaj, cilindru, piston, segmente, supape, suferă uzură atunci când acestea se datorează lipsei filtrului de aer sau folosirii unui necorespunzător, sau în cazul unor detonatii produse în urma folosirii unui carburant necorespunzător normelor în vigoare, sau când defecțiunea survine din cauza nerespectării regimului de turație, sau în cazul motoarelor în 2 timpi, în cazul unui ametecc necorespunzător de benzină cu ulei.
- Becuri, ventilatoare, fulgi, carcase din plastic, m e, stuturi, roți sau role din plastic;
- Apărinerile și releele (în cazul condensării sau scurtcircuitului), bujie, cablu de bujie, intrerupătoare, cabluri electrice;
- Amortizoare din cauciuc sau arcuri, cabluri (de ambreiaj), accelerație, masă cosită, tracțiune, etc);
- Saboți și plăcuțe de frână, ambreiaje, ferodoare, arcuri de ambreiaj;
- Componentele electrice sau electronice, atunci când defectele survin ca urmare a lipsei împământării, utilizării sau expunerii în condiții de mediu nepotrivite (umiditate excesivă, temperaturi nepotrivite, alimentare cu tensiune necorespunzătoare) sau tensiuni fluctuante (în cazul generatoroalelor de curent, atunci când puterea consumului este mai mare decât cea furnizată);
- Presetupă, turbină, carcasă de turbină (atunci când defectul survine ca urmare a impurităților din pompa sau a presiunii create în pompă de alte utilaje, mașini, etc);
- Elementele componente ale sistemului de tăiere, cum ar fi: filanțul motoferăstrău, discul motocoasă, cuțitul de tăiat pentru mașina de cosit, cuțitul pentru mașina de gazon, cuțitul pentru moară/tocătoare, etc.;
- Tambur de pornire, snur de pornire, arc de pornire, mâner de pornire;
- Mașă de cosit, cuțit de mașină de cosit, pinteni, contra-cuțite, dinți, suporturi de reglaj, suporturi de nucle, nucle, biele (întreg lanțul cinematic al sistemului de tăiere la motocositori), atunci când nu sunt utilizate, reglate sau curățate corespunzător.



ATENȚIE! ACEST PRODUS A FOST FABRICAT NUMAI PENTRU UZUL CASNIC ȘI NU ESTE DESTINAT OPERAȚIUNILOR INDUSTRIALE.



ATENȚIE! RESPECTAȚI CU STRICTEȚE INSTRUCȚIUNILE DIN GHIDUL DE UTILIZARE AL PRODUSULUI!



PUNCTE SERVICE
BEM RETAIL GROUP SRL

JUDET	CONTACT
Bucuresti	str. Avram Iancu nr.38 or. Otopeni, jud. Ilfov Tel.: +40 741 236 663

Garantie: 12 luni.

La momentul achiziției, vă rugăm să solicitați verificarea completă a funcționalității instrumentului electric în prezența Dumneavoastră, asigurându-vă că instrumentul e însoțit de un ghidul de utilizare și că certificatul de garanție este completat în mod corespunzător.

(При покупке требуют проверки комплектности и исправности электроинструмента в Вашем присутствии, наличия инструкции по эксплуатации и правильности заполнения гарантийного талона).

Toate reclamațiile și întrebările legate de schimbarea sau returnarea instrumentului timp de 14 zile de la data achiziției vor fi soluționate numai după diagnosticul efectuat în SERVICIUL TEHNIC AUTORIZAT AL COMPANIEI.

Vse претензии и вопросы, связанные с заменой или возвратом инструмента в течении 14 дней начиная со дня продажи решаются только после диагностики, проведенной в нашем авторизованном СЕРВИС ЦЕНТРЕ.

Modelul instrumentului.....

(Тип инструмента)

Denumirea instrumentului.....

(Наименование инструмента)

Numărul de serie/numărul de serie emis de uzină.....

(Заводской / серийный номер)

Data vânzării.....

(Дата продажи)

Societatea de comerț.....

(Торговая организация)

Vanzatorul care a deschis ambalajul a verificat integritatea și funcționalitatea și a efectuat vânzarea.....

(Продавец открывший упаковку, комплектность и исправность проверил и продал)

(Numele, semnătura).....

(фамилия и подпись)

BAZELE DESFĂȘURĂRII REPARAȚIEI DE GARANȚIE.

1. Garanția privind echipamentul moto intră în vigoare de la data vânzării, iar posesorul echipamentului are dreptul la reparări gratuite și rezolvarea problemelor cauzate de defectele de fabricație. Deteriorările apărute ca urmare a defectelor materiale sau de producție sunt reparate gratuit în termen de cel mult 14 zile calendaristice de la momentul prezentării la service, în conformitate cu Legea privind Protecția Drepturilor Consumatorilor din Republica Moldova, articolul 13.

2. Reparațiile de garanție se efectuează numai în ateliere autorizate/centre de deservire și doar în cazul în care proprietarul echipamentului prezintă un certificat de garanție de model standard. Un certificat de garanție completat incorect sau incomplet nu conferă dreptul la o reparație de garanție gratuită.

GARANȚIA NU ACOPERĂ PIESELE DE UZURĂ ȘI PIESE DE SCHIMB CUM AR FI: BUJII, PINION DE ANTRENARE, AMORTIZOARE ȘI ELEMENTE DE COMPACTARE DIN CAUCIUC, ANGRENAJUL POMPEI DE ULEI, DEMAROR, BENZI DE FRÂNĂ, ARC DE AMBREIAJ, BOBINĂ DE CURENȚ ELECTRIC, PRECUM ȘI COMPONENTELE DEMONTABILE, ACCESORII DE TĂRIERE: LANȚURI, LAME DE GHIDARE, CUȚITELE TRIMMERELOR ȘI MASINILOR DE TUNS GAZON, FIRE ȘI BOBINE CU FIRE, REDUCTOARE, PRECUM ȘI ELEMENTELE DE FIXARE ȘI REGULARE A ACESTORA.

3. Compania nu este responsabilă pentru niciun cost asociat cu instalarea și demontarea echipamentelor în perioada de garanție, precum și pentru eventualele daune cauzate altor echipamente ca urmare a nefuncționării produsului în timpul perioadei de garanție.

4. Serviciile de diagnosticare a echipamentelor, care au confirmat că reclamațiile sunt nejustificate și au fost validate de Serviciul Clienți ca fiind corecte, sunt servicii plătite și trebuie achitate de către client.

• Reparația și înlocuirea pieselor nu prelungesc perioada de garanție.

• Piese și componente înlocuite devin proprietatea companiei furnizorului.

VOM PUTEA ADMITE RECLAMAȚIA DE GARANȚIE DOAR ÎN CAZUL ÎN CARE:

1. Dispuneți de bonul de cumpărătură.

2. Alte persoane nu au efectuat reparații sau au avut loc înlocuirii ale pieselor și accesoriilor, iar instrumentul nu a fost supus unei utilizări necorespunzătoare (cum ar fi transportul inadecvat al instrumentului sau conectarea unor dispozitive care nu au fost aprobate).

3. Nu există daune cauzate de factori externi sau de alte obiecte, precum nisip sau pietre. De asemenea, nu există daune cauzate de nerespectarea cerințelor de securitate tehnică și a instrucțiunilor de utilizare.

Lista succintă a defectelor care exclud posibilitatea efectuării reparației în cadrul garanției:

• Pentru produsele fără certificat de garanție completat corect, conform modelului.

• Pentru produsele la care certificatul de garanție a suferit corecții.

• Pentru produsele folosite în mod necorespunzător și nu în conformitate cu instrucțiunile de exploatare.

• Pentru produsele cu daune cauzate de instalarea electrică și hidraulică necorespunzătoare.

• Pentru produsele utilizate fără lichide (sau alte fluide pompatate).

• Pentru produsele ale căror piese și accesorii au fost supuse uzurii mecanice cauzate de particule abazive din fluid.

• Pentru produsele cu leziuni mecanice cauzate în timpul transportării sau din cauza forțelor mecanice externe după transferul bunurilor către consumatorul final.

• Pentru produsele cu urme de demontare, reparație sau reglare efectuate de persoane neautorizate (în special pentru carburatoarele).

Instrumentul mi-a fost predat în stare de funcționare adecvată, fără defecte mecanice, cu toate componentele necesare. Capacitatea de funcționare a fost verificată în prezența mea.

Am primit Ghidul de Utilizare.

Am luat cunoștință cu obligațiile de garanție și sunt de acord cu acestea.

SEMNĂTURA CUMPĂRĂTORULUI.....



ATENȚIE! ACEST PRODUS A FOST FABRICAT DOAR PENTRU UZ CASNIC, NU PENTRU UTILIZARE INDUSTRIALĂ.



ATENȚIE! RESPECTAȚI ÎN MOD RIGUROS INSTRUCȚIUNILE DIN GHIDUL DE UTILIZARE AL PRODUSULUI!

ОСНОВАНИЯ ДЛЯ ПРОВЕДЕНИЯ ГАРАНТИЙНОГО РЕМОНТА БЕНЗОИНСТРУМЕНТА

1. Гарантия на бензоинструмент или оборудование вступает в силу, с даты его продажи конечному потребителю, и действует в течении 12 месяцев. В гарантийный период владелец оборудования имеет право на бесплатный ремонт и устранение неисправностей, являющихся заводским дефектом.

2. Гарантийный ремонт производится только в авторизованных мастерских только при наличии у владельца оборудования полностью заполненного гарантийного талона установленного образца. Неправильно или не полностью заполненный гарантийный талон не дает права на бесплатный гарантийный ремонт.

ГАРАНТИЙНЫЕ ОБЯЗАТЕЛЬСТВА НЕ РАСПРОСТРАНЯЮТСЯ НА РАСХОДНЫЕ И БЫСТРОИЗНАШИВАЮЩИЕСЯ ЧАСТИ (СВЕЧИ ЗАЖИГАНИЯ, ВЕДУЩАЯ ЗВЕЗДОЧКА, РЕЗИНОВЫЕ И ПЛАСТИКОВЫЕ АМОТИЗАТОРЫ И УПЛОТНИТЕЛИ, ШЕСТЕРНЯ ПРИВОДА, ХРАПОВОЕ КОЛЕСО И ТРОС СТАРТЕРА, ФИЛЬТРЫ, ЛЕНТА ТОРМОЗА, ПРУЖИНА СЦЕПЛЕНИЯ, КЭТ КАТУШКА ЭЛЕКТРИЧЕСКОГО ТОКА), А ТАКЖЕ СМЕННЫЕ ПРИСПОСОБЛЕНИЯ (РЕЖУЩИЕ ОРГАНЫ: ЦЕПИ, ШИНЫ, НОЖИ КУСТОРЕЗОВ, ГАЗОНОКОСИЛОК И ТРИММЕРОВ, ЛЕСКА И ГОЛОВКИ ТРИММЕРОВ, ИХ ЭЛЕМЕНТЫ НАТЯЖЕНИЯ И КРЕПЛЕНИЯ).

3. Компания не несет ответственность за возможные расходы, связанные с монтажом и демонтажем гарантийного оборудования, а также за ущерб, причиненный другому оборудованию в результате выхода изделия из строя в гарантийный период.

4. Диагностика оборудования, выявившая необоснованность претензий клиента и подтвердившая работоспособность диагностируемого оборудования, является платной услугой и подлежит оплате клиентом.

- РЕМОНТ И ЗАМЕНА ЧАСТЕЙ НЕ ПРОДЛЕВАЕТ ГАРАНТИЙНЫЙ СРОК.
- ЗАМЕНЕННЫЕ ДЕТАЛИ (АГРЕГАТЫ) ПЕРЕХОДЯТ В СОБСТВЕННОСТЬ ФИРМЫ.

ГАРАНТИЙНЫЕ ПРЕТЕНЗИИ ПРИНИМАЮТСЯ ИСКЛЮЧИТЕЛЬНО В ТОМ СЛУЧАЕ. ЕСЛИ:

1. Вы располагаете квитанцией о покупке;
 2. Посторонние лица не производили ремонт или замену частей;
 3. Инструмент не подвергался неправильной эксплуатации (перегрузка инструмента или подключение не утвержденных принадлежностей);
 4. Отсутствует ущерб, причиненный внешним воздействием или посторонними предметами, напр. песком или камнями.
 5. Отсутствует ущерб, причиненный не соблюдением требований техники в одил низзаний по эксплуатации. им оооможность проведения гарантийного ремонта;- на изделия, не имеющие полностью и правильно заполненного гарантийного талона установленного образца;
- на изделия, имеющие исправления в гарантийном талоне;
 - на изделия, использовавшиеся с не соблюдением предписаний инструкции по эксплуатации
 - на изделия с повреждениями, полученными в результате неправильного монтажа;
 - на изделия, работавшие без смазочных материалов;
 - на изделия, детали которых имеют механический износ, вызванный абразивными частицами, находящимися в перекачиваемой жидкости;
 - на изделия с механическими повреждениями, возникшими при транспортировке или в результате внешних механических воздействий после передачи изделия конечному потребителю;
 - на изделия имеющие следы разборки и ремонта, произведённые вне Службы сервиса.
 - на карбюраторы имеющие следы неквалифицированного ремонта или регулировки в течении гарантийного срока (данные виды работ производятся исключительно в авторизованном сервисе)

Инструмент был выдан мне в рабочем состоянии, без каких-либо механических дефектов, в полном комплекте.

Работоспособность была проверена в моем присутствии.

Я получил руководство по эксплуатации.

Я ознакомился с условиями гарантии и согласен с ними

ПОДПИСИ ПОКУПАТЕЛЯ



ВНИМАНИЕ! СЛЕДИТЕ ИНСТРУКЦИЯМ В РУКОВОДСТВЕ ПО ЭКСПЛУАТАЦИИ ПРОДУКТА!



ВНИМАНИЕ! ДАННЫЙ ПРОДУКТ ИЗГОТОВЛЕН ТОЛЬКО ДЛЯ БЫТОВОГО ИСПОЛЬЗОВАНИЯ, НЕ ДЛЯ ПРОМЫШЛЕННЫХ ОПЕРАЦИЙ.



**PUNCTE SERVICE/СЕРВИСНЫЙ ЦЕНТР
BEM INNA SRL**

LOCALITATE	CONTACT
Mun. Chisinau	str.Uzinelor 1 +373 (68)512 266, +373 (79)912 266

СЕРТИФИКАТ ЗА ГАРАНЦИЯ КАЧЕСТВО

Продукт.....Модел.....
Производствена серия.....
Фактура номер/дата.....

Подпис и печат на продавача

Подпис на купувача

Продадено от фирма.....,населено място.....
.....ул.номер.....
Тел.на купувач.....
Дата на закупуване на продукта.....
Срокът на търговска гаранция е 24 месеца от продажбата в магазина.

По време на гаранционния период, собственикът има право на безплатен ремонт на продукта при възникнали неизправности в резултат на производствени дефекти.

Гаранцията не важи за следните случаи:

- неспазване от страна на потребителя на инструкциите за експлоатация и неправилна употреба на уреда;
- наличието на механични повреди, пукнатини, стружки и повреди, причинени от излагане на агресивна среда и високи температури, както и при попадане на чужди тела във вентилационни- те отвори на инструмента;
- неизправности в резултат на нормално износване на продукта;
- неизправности, възникващи в резултат на претоварване, което води до повреда на двигателя или други компоненти и части;
- върху износващи се части (гумени уплътнения, защитни капаци и др.), сменяеми аксесоари (ножове, бобини, колани);
- при опит за самостоятелен ремонт и смазване на инструмента по време на гаранционния период, познаващо се например поодрасквания или вдлъбнатини по основите или частите на крепежните елементи;
- при използване на нискокачествено масло и бензин;
- при липса на документ, потвърждаващ покупката на даденото изделие (касова бележка, фактура и т.н.).

Гаранционният срок се удължава за периода на престой на уреда в гаранционен сервис за ремонт.

Стоката е получена в добро състояние, без видими повреди, в пълна окомплектовка, проверена

В мое присъствие, нямам претенции по отношение качеството на стоките. Прочетох и съм съгласен с условията за гаранционно обслужване.

С подписа си под тези гаранционни условия във Вашата Гаранционна карта сте потвърдили, че: сте запознат с правилата за експлоатация и условията на гаранцията. При покупката, изделието е било проверено и се намира в пълна техническа изправност, има безупречен външен вид и отговаря на описаната комплектация



ВНИМАНИЕ!
ТОЗИ ПРОДУКТ Е ПРОИЗВЕДЕН САМО ЗА БИТОВО
ИЗПОЛЗВАНЕ, НЕ ЗА ИНДУСТРИАЛНИ ОПЕРАЦИИ



ВНИМАНИЕ!
СЛЕДВАЙТЕ ИНСТРУКЦИИТЕ В РЪКОВОДСТВОТО
ЗА ПОТРЕБИТЕЛЯ НА ПРОДУКТА!