

The logo for PARTNERPRO ORIGINAL TOOLS is centered in the upper half of the page. It features the word "PARTNERPRO" in a large, bold, black sans-serif font, with the "PRO" portion highlighted in green. Below this, the words "ORIGINAL TOOLS" are written in a smaller, black, all-caps sans-serif font. The entire logo is set against a yellow rectangular background.

PARTNERPRO
ORIGINAL TOOLS

IMPORTATOR ROMÂNIA

BEM RETAIL GROUP SRL,
Avram Iancu nr.38
or.Otopeni,jud.Ilfov
Departamentul de service:
+40 741 236 663
Departamentul de vânzări:
+40 741 114 191
contact@elefant-tools.ro
www.elefant-tools.ro

IMPORTATOR MOLDOVA

SC "BEM INNA" SRL,
MD-2023, Republica Moldova,
Mun. Chişinău, str. Uzinelor 1
Departament de vânzări:
(+373) 22 921 180,
(+373) 61 099 998,
Centru de deservire tehnică
(+373 68) 512 266
masterbem@mail.ru
www.instrumentmarket.md

ВНОСИТЕЛ БЪЛГАРИЯ

Елефант Тулс ООД
България, 1799 София,
Младост 2, бл. 261А ,
вх. 2, ет. 4, ап.12
Тел.: +359 89 986 1391,
+359 89 030 2875
elefanttoolsbg@gmail.com
www.elefant-tools.bg

PARTNERPRO
ORIGINAL TOOLS

USER MANUAL

ELECTRIC CHAIN SHARPENER

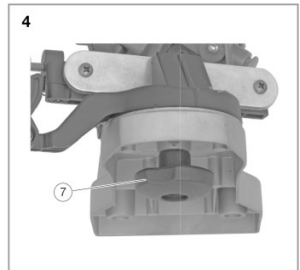
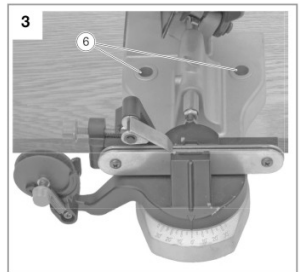
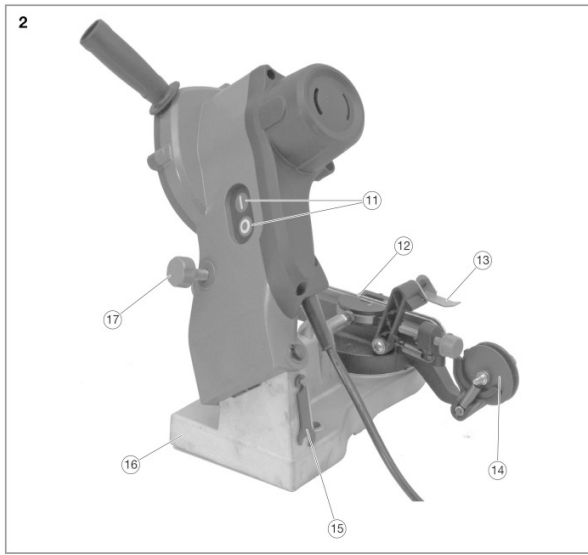
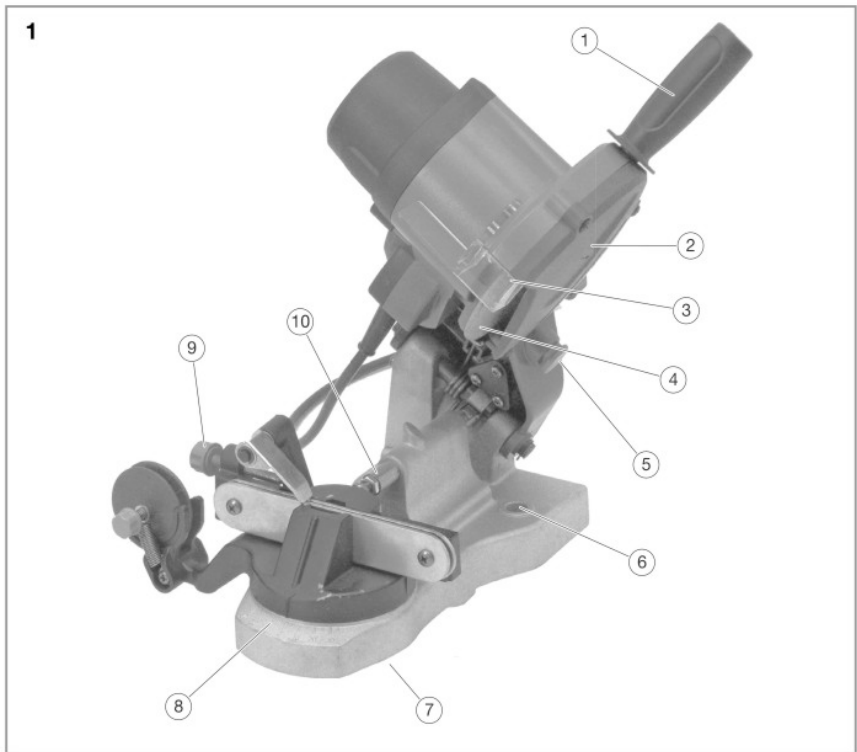
PP-7C106

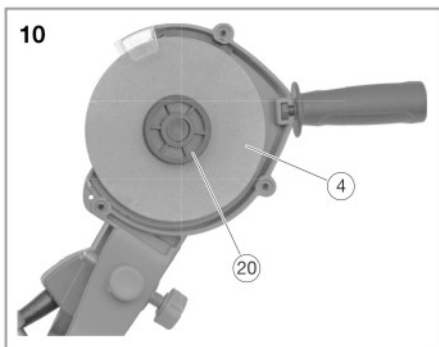
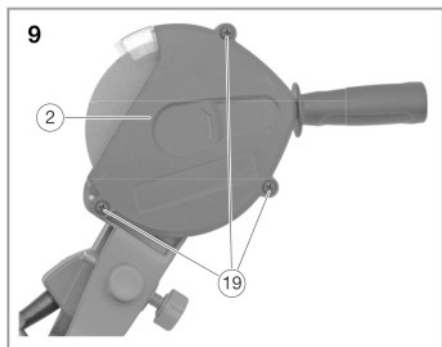
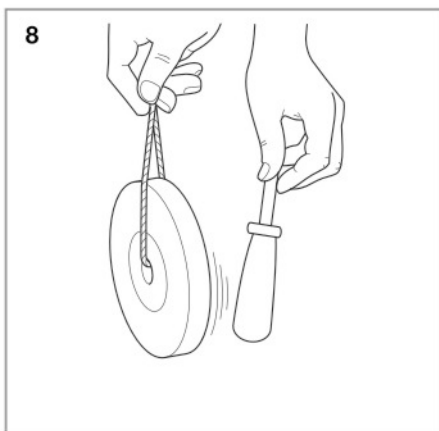
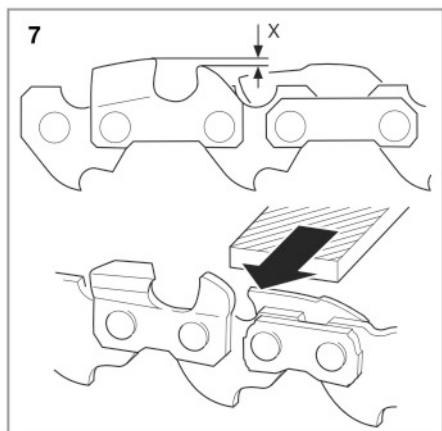
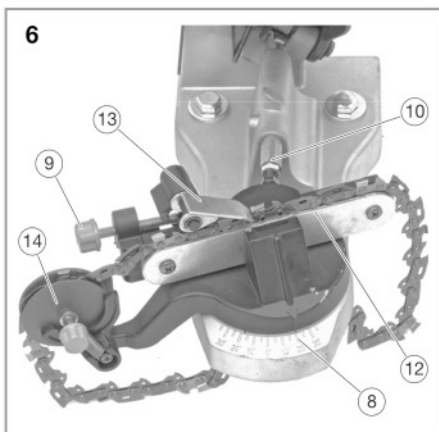
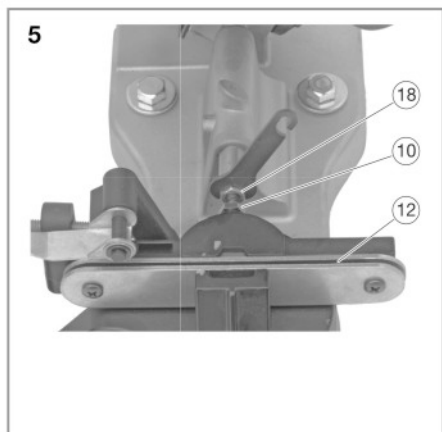


APARAT DE ASCUTIT LANT

Станок для заточки цепей
Машина за точене на вериги
Elektrikli zincir bileme makinesi







USER MANUAL

Dear customer,

Thank you for placing your trust in our product!

Before using the product for the first time, please make sure you read these operating instructions! Here you will find information about how to use the product safely and ensure its long service life. You should pay attention to all of the safety instructions in this document!

Before you begin...

Intended use

When used for its intended purpose, this device corresponds to the state of the art, as well as to the current safety requirements at the time of its introduction. The product may only be used for grinding or sharpening of chainsaw chains under observance of all safety and working regulations contained within this user manual.

The device is not suitable for commercial or industrial use.

Any other type of use is inappropriate. Improper use or modifications to the device or the use of components that are not tested and approved by the manufacturer may result in unforeseen damage!

Any use that deviates from its intended use and is not included in these instructions is considered unauthorized use and relieves the manufacturer from his or her legal liability.

What are the meanings of the symbols used?

Danger notices and information are clearly marked throughout these instructions for use. The following symbols are used:



DANGER!

Direct danger to life and risk of injury!

Directly dangerous situations that may lead to death or severe injuries.



WARNING!

Probable danger to life and risk of injury!

Generally dangerous situation that may lead to death or severe injuries.



CAUTION!

Possible risk of injury!

Dangerous situation that may lead to injuries.



NOTICE!

Risk of damage to the device!

Situation that may lead to property damage.



Note:

Information to help you reach a better understanding of the processes involved. These symbols identify the required personal protection equipment:



For your safety

General safety instructions

- To operate this device safely, the user must have read and understood these instructions for use before using the device for the first time.
- If you sell or pass the device on, you must also hand over these operating instructions.

General power tool safety warnings WARNING!

Read all safety warnings and all instructions.

Failure to follow the warnings and instructions may result in electric shock, fire and/or serious injury.

Personal safety

- Stay alert, watch what you are doing and use common sense when operating a power tool. Do not use a power tool while you are tired or under the influence of drugs, alcohol or medication. A moment of inattention while operating power tools may result in serious personal injury.
- Use personal protective equipment. Always wear eye protection. Protective equipment such as dust masks, non-skid safety shoes, hard hats, or hearing protection used for appropriate conditions will reduce personal injuries.
- Prevent unintentional starting. Ensure the switch is in the off-position before connecting to the power source and/or battery pack, picking up or carrying the tool. Carrying power tools with your finger on the switch or energizing power tools that have the switch on invites accidents.
- Remove any adjusting key or wrench before turning the power tool on. A wrench or a key left attached to a rotating part of the power tool may result in personal injury.

- Do not overreach. Keep proper footing and balance at all times. This enables better control of the power tool in unexpected situations.
- Dress properly. Do not wear loose clothing or jewelry. Keep your hair, clothing and gloves away from moving parts. Loose clothes, jewelry or long hair can be caught in moving parts.
- If devices are provided for the connection of dust extraction and collection facilities, ensure these are connected and properly used. Use of these devices can reduce dust-related hazards.

Power tool use and care

- Do not force the power tool. Use the correct power tool for your application. The correct power tool will do the job better and safer at the rate for which it was designed.
- Do not use the power tool if the switch does not turn it on and off. Any power tool that cannot be controlled with the switch is dangerous and must be repaired.
- Disconnect the plug from the power source and/or the battery pack from the power tool before making any adjustments, changing accessories, or storing power tools. Such preventive safety measures reduce the risk of starting the power tool accidentally.
- Store idle power tools out of the reach of children and do not allow persons unfamiliar with the power tool or these instructions to operate the power tool. Power tools are dangerous in the hands of untrained users.
- Maintain power tools. Check for misalignment or binding of moving parts, breakage of parts and any other condition that may affect the power tool's operation. If damaged, have the power tool repaired before use. Many accidents are caused by poorly maintained power tools.
- Keep cutting tools sharp and clean. Properly maintained cutting tools with sharp cutting edges are less likely to bind and are easier to control.
- Use the power tool, accessories and tool bits etc. in accordance with these instructions, taking into account the working conditions and the work to be performed. Use of the power tool for operations different from those intended could result in a hazardous situation.

Service

- Have your power tool serviced by a qualified repair person using only identical replacement parts. This will ensure that the safety of the power tool is maintained.

Safety instructions for chain sharpeners

- This electrical tool is to be used as a sander. Observe all safety information, instructions, illustrations and data you receive with the electrical tool. If you do not observe the following instructions, electrical shock, fire and/or serious injuries may be the result.
- Do not use accessories that have not been designed and recommended by the manufacturer for this specific power tool. Just because you are able to attach an accessory to your power tool this does not guarantee that it is safe to use.
- The permitted revolutions of the tool must be at least as high as the highest revolutions specified on the power tool. Accessories that rotate faster than they are permitted to may break and fly.
- The external diameter and thickness of the tool must match the dimensional specification of your power tool. Incorrectly dimensioned tools cannot be sufficiently shielded or controlled.
- Sanding discs, flanges, sanding plates or other accessories must fit precisely to the sanding spindle of your power tool. Tools that do not fit precisely to the sanding spindle of the power tool will rotate unevenly, vibrate heavily and may cause loss of control over the device.
- Do not use damaged tools. Before each use, check tools like sanding discs for chips and tears, sanding plates for tears, wear or heavy use, wire brushes for loose or broken bristles. If the power tool or the tool itself are dropped, check to see whether it is damaged or use an undamaged tool. When you have checked and inserted the tool, ensure that you and any other people in the vicinity are out of the sphere of influence of the rotating tool and operate the power tool for a minute at the highest revolutions. Damaged tools will usually break within this test period.
- Wear personal safety gear. Depending on the work you are doing, wear a full-face visor, visor or protective goggles. If appropriate, wear a dust mask, ear defenders, protective gloves or a special apron designed to keep sanding and material particles away from you. Your eyes should be protected from the flying objects that may be generated during various applications. Dust or breathing masks must be capable of filtering the dust generated during operation. If you are exposed to loud noise for extended periods, you may suffer a loss of hearing.
- Ensure that other people are kept a safe distance from your workplace. Anyone entering the workplace must wear personal protective gear. Pieces of the workpiece or broken tools may fly away and cause injuries even outside the direct working area.
- Hold the device by the insulated surfaces only when carrying out work during which it is possible that the tool may come across hidden power cables or its own cable. Contact with a cable that carries power will subject the metal parts of the device to current and will lead to electrical shock.
- Keep the power cable away from rotating tools. If you lose control over the power tool, the power cable may be cut or caught and your hand or arm may be pulled into the rotating tool.
- Never set the power tool down before the tool has come to a completed standstill. The rotating tool may come into contact with the surface and cause you to lose control over the power tool.

- Never operate the power tool when you are carrying it. Your clothing may be caught as a result of accidental contact with the rotating tool causing the tool to injure you.
- Clean the ventilation slots of your power tool regularly. The motor fans draw dust into the housing and a large deposit of metal dust can cause electrical hazards.
- Never use power tool near flammable materials. Sparks may set fire to these materials.
- Do not use tools that require a liquid cooling agent. The use of water or other liquid cooling agents may lead to electrical shock.

Kickback and the appropriate safety notes

Kickback is a sudden reaction caused as a result of a jammed or blocked rotating tool, for example, a sanding disc, sanding plate, wire brush etc. Jamming or blocking causes the rotating tool to come to an abrupt stop. This causes an uncontrolled power tool to accelerate against the direction of rotation of the tool at the blocked point.

For example, if a grinding disc becomes stuck or blocked in a workpiece, the edge of the grinding disc that dips into the workpiece may get caught and the grinding disc will break away or cause kickback. The grinding disc will then move towards the operator or away from them in accordance with the direction of rotation of the disc at the blocked point. This may also cause grinding discs to break.

A kickback is a consequence of incorrect or faulty use of the power tool. It can be prevented by the use of suitable measures, as described below:

- Hold the power tool securely with both hands and position your body and arms in such a way that you are able to absorb any kickback. Always use the additional handle, if there is one available, in order to ensure you have the greatest possible control over kickback forces or reaction torque when the tool is at top speed. The operator is able to master kickback or reaction forces if they take the appropriate care.
- Never put your hand close to the rotating tool. The tool may move over your hand in the event of a kickback.
- Keep your body out of the area that the power tool would jump to in the event of kickback. Kickback pushes the power tool in the opposite direction to the movement of the sanding disc at the blocked point.
- Be especially careful around corners, sharp edges, etc. Avoid tools bouncing off work pieces and becoming jammed. The rotating tool will tend to jam at corners, sharp edges or when it bumps against something. This will lead to a loss of control or kickback.
- Do not use chained or toothed saw blades. Such tools will often cause kickback of the loss of control over the power tool.

Special safety notes regarding grinding and abrasive cutting:

- Only use grinding tools permitted for use with your power tool and the protective hood designed for use with these tools. Grinding tools that have not been designed for use with the power tool cannot be sufficiently shielded and are thus unsafe.
- The protective hood must be affixed securely to the electrical tool and set in such a way that it ensures the maximum level of safety possible, i.e. the smallest possible area of the grinding tool is exposed to the operator. The protective hood should protect the operator from broken pieces and accidental contact with the grinding tool.
- Grinding tools may only be used for the purposes recommended. For example: Never use the side surface of a cutting disc to grind. Cutting discs are designed to be used to remove material with the edge of the disc. Lateral forces on these tools may break them.
- Always use undamaged tensioning flanges in the correct size and shape for the cutting disc you have selected. Suitable flanges support the cutting disc and thus reduce the risk of the disc breaking. Flanges for cutting discs may differ from flanges for other grinding discs.
- Do not use worn grinding discs from larger power tools. Grinding discs for larger power tools are not designed to cope with the higher revolutions of smaller power tools and may break.

Additional safety notes

- Avoid uncontrolled restarting. Switch the tool off when the power supply is interrupted, for example, by a power failure or pulling the plug.
- Secure the work piece. Use tensioning equipment or a vice to secure the work piece to help prevent kickback or uncontrolled flying of the workpiece (e.g. when getting jammed in the workpiece).
- Keep your workplace clean. Mixed contamination by various materials is particularly dangerous. Light metal dust (e.g. aluminum) can ignite or explode easily.
- Never use the power tool with a damaged cable. Do not touch a damaged cable and pull out the power plug. Damaged cables increase the risk of electric shock.
- Prevent overheating of the device and the workpiece. Excess heat may damage the tool and the device.
- Shortly after being used, the tool may be very hot. Allow a hot tool to cool down. Touching a hot tool may cause burns.
- Never clean a hot tool with flammable liquids. There is a risk of fire and explosion.
- Keep the handles dry and free of grease. Slippery handles can lead to accidents.

- Always comply with all applicable domestic and international safety, health, and working regulations. Inform yourself before you start work about the regulations that apply at the site of the device.
- Remember that moving parts may also be located behind ventilation and venting slots.
- Symbols affixed to your tools may not be removed or covered. Information on the device that is no longer legible must be replaced immediately.



Read the operating manual before using the device



Pull out the power plug before conducting any maintenance work on the device



Risk of damage to the eyes! Never look directly into the LED.

Risks caused by vibrations



CAUTION!

Risk of injury due to vibrations! Vibrations may, in particular for persons with circulation problems, cause damage to blood vessels and/or nerves.

If you notice any of the following symptoms, stop working immediately and consult a doctor. Numness of body parts, loss of sense of feeling, itching, pins and needles, pain, changes in skin color.

The vibration values specified in the technical data represent the main uses of the device. The actual existing vibrations during use may deviate from these as a result of the following factors:

- Incorrect use of the product;
- Unsuitable tools inserted;
- Unsuitable material;
- Insufficient maintenance.

You can reduce the risks considerably by following the tips below:

- Maintain the device in accordance with the instructions in the operating instructions.
- Avoid working at low temperatures.
- When it is cold, make sure your body and your hands, in particular, are kept warm.
- Take regular breaks and move your hands at the same time to promote circulation.

Personal safety equipment

Wear ear protection



Wear safety glasses



Wear a dust mask



Wear protective gloves



Residual risks

Even with proper use of the device and observance of all safety regulations contained in these instructions, the following residual risks may occur:

- Coming into contact with the running grinding wheel in the unprotected area.
- Kickback of workpieces and workpiece parts.
- Flying sparks are created when metal is ground. Risk of fire! Keep persons and flammable materials away from flying sparks.
- Caution when using chainsaws. Danger of cuts!

Your device at a glance

- P. 3, item 1
- 1. Handle
- 2. Protective hood
- 3. LED
- 4. Grinding wheel
- 5. Quick adjustment knob for sharpness depth
- 6. Mounting holes
- 7. Fixing nut for sharpening angle
- 8. Scale for sharpening angle
- 9. Adjusting screw for stopper
- 10. Chain clamp
- P. 4, item 2
- 11. On/off switch
- 12. Chain guide

- 13. Stopping cover
- 14. Chain tensioner
- 15. Spanner for chain clamp
- 16. Base frame
- 17. Adjusting screw for sharpening depth

Scope of delivery

- Operating manual
- Chain sharpener
- Spanner for chain clamp

Note:

If any one of the parts is missing or damaged contact the retailer.

Assembly

DANGER!

Risk of injury!

The device may only be operated when firmly mounted to a workbench.

Fit the hand grip

- Screw the hand grip (1) firmly into the threaded hole on the appliance.

Fasten device to workbench

- Push two sufficiently long screws (M8) through the mounting holes (6) and screw the device securely to the workbench as shown.

Operation

Check before starting the device!

DANGER!

Risk of injury!

The device may only be put into operation if there are no defects. If a part is defective it must be replaced before the device is used again.

Check to make sure the device is in safe operating condition:

- Check to make sure there are no visible defects.
- Check to make sure all device components are correctly mounted.
- Check to make sure the safety equipment is functioning properly.
- Check whether retaining screws for the angle adjustment are tight.
- Check whether the device is tightly screwed to the workbench.

Setting the chain clamp

- Insert chain in the chain guide (12).
- Loosen the counter nuts (18).
- Undo the setscrew of the chain clamp (10) slightly.
- Press the grinding head downwards as far as it will go.
- Check whether the chain is firmly clamped.
- If not adequately clamped: Continue to undo the setscrew (10).
- If adequately clamped: Tighten the counter nut (18) again.

Fix/clamp in the chain

Note:

The inserted chain is automatically clamped as the grinding head lowers. If the chain is not adequately clamped, it must be adjusted.

1. Insert chain in the chain guide (12).
2. Loosen fixing nut (7) (P. 3, item 1).
3. Adjust required sharpening angle with the scale (8). (Sharpening angle depends upon the chain to be sharpened)
4. Tighten fixing nut (7).
5. Fix chain:

- Position stopping cover (13) behind the chain link to be sharpened.
- Pull the chain backwards as far as it will go.

6. Press the grinding head lightly downwards and adjust the screws (9) and (17) in such a way that the grinding wheel touches the tooth surface to be sharpened (P. 4, item 2).

7. Adjust chip removal:

- Swing grinding head upwards.
- Adjust required setting for chip removal with adjusting screw (9) (4 rotation= 0,25 mm).

Sharpen chain



NOTICE!

Risk of damage to the workpiece! Caution with chainsaws that were previously filed by hand!

With uneven teeth heights the highest tooth must be first found and sharpened.

NOTICE!

Risk of damage to the workpiece! The teeth of the chain must be sharpened alternately. An unsuitable sharpening angle renders the chain unusable.

Always remove as little material as possible and keep process time for each tooth to a minimum.

- Switch the unit on at the On/Off switch (11).

- Press the grinding head slowly and carefully downwards as far as it will go.

- Sharpen every second tooth in the same way.

DANGER!

Risk of injury!

The position of the chain may only be modified when the device is at a standstill.

Adjust the sharpening angle in the same way on the other side and sharpen the remaining teeth.

File off depth limit

Note:

The depth limit distance (X) determines the chip thickness during saw- ing. If the distance becomes too small, the depth limit must be filed off.

You may find out how large the distance must be from the technical literature of from the manufacturer of your chainsaw.

- Uniformly file off the depth limit with a file.

Cleaning and maintenance

DANGER!

Risk of injury!

Prior to conducting maintenance or cleaning:

- Switching-off the device
- Allow for the device to cool down
- Unplug from the power source.

Cleaning and maintenance overview before each use:

What?	How?
Check the power cable and connector for damage.	Conduct a visual inspection and have the cable replaced by an electrician if necessary.
Inspect grinding wheel.	Inspect grinding wheel

If necessary

What?	How?
Cleaning the device	Wipe the tool with a damp cloth. Remove grinding residues with a dry brush.

Inspect grinding wheel

DANGER!

Risk of injury!

Before mounting you must inspect grinding wheels with visual inspection and ringing testing for possible cracks or damage.

Visual check

Check the grinding wheel on both sides for cracks or damage.

Ringing test

For testing the grinding wheel with a ringing test let it hang freely on a strap and lightly tap it with a screwdriver handle or similar object (not metal). With a dull or hollow ring the grinding wheel is damaged and must not be used!

Removing and installing grinding wheel
NOTICE!

Risk of damage to workpiece! With increasing abrasion the grinding wheel diameter becomes smaller and the wheel must be replaced.
Minimum diameter:

- Technical data
- Unscrew screws (19).
- Remove protective hood (2).
- Unscrew tensioning nut (20).
- Remove the grinding wheel (4) from the engine shaft.

DANGER!

Risk of injury!

Observe rotation direction when installing a grinding wheel. The rotation direction of the motor and grinding wheel must correspond.

DANGER!

Risk of injury!

It must be possible to lightly slide the grinding wheel onto the engine shaft. Do not force the grinding wheel on or drill on.
After every grinding wheel mounting, carry out a test run without load.

- Mount the grinding wheel again in reverse order of the operating steps.

Storage, transportation

WARNING!

Risk of injury!

Store the unit in such a way that it cannot be started by unauthorized persons.

NOTICE!

Risk of damage to the device! Do not store unprotected in a damp environment.

Storage

- Clean unit before storing.
- Store the tool in a dry and well ventilated place.

Storage of grinding tools

Note:

Unfavorable ambient conditions during storage can accelerate the aging process of grinding tools.

- Always store abrasive bodies lying down on a level surface.
- Only store abrasive bodies in dry and evenly tempered, frost-free rooms.
- Protect abrasive bodies from direct sun- light during storage.

Troubleshooting

DANGER!

Risk of injury!

Unprofessional repairs may mean that your unit will no longer operate safely. This endangers you and your environment.
In many cases small defects can lead to a malfunction. You will usually be able to deal with these yourself. Please refer to the table below before contacting your local market. This may save you a lot of effort and quite often money.

Error/Fault	Cause	Remedy
Device does not work	No power supply	Check the cable, plug, and the fuse.
Insufficient sharpening capacity	Grinding wheel worn out	Replace grinding wheel (Removing and installing grinding wheel)
Device vibrates strongly	Grinding wheel buckled	Mount grinding wheel correctly (Removing and installing grinding wheel)
	Grinding wheel incorrectly mounted	

If you are unable to eliminate the error yourself, please contact your local market directly. Please remember that repairs carried out by non-professionals will invalidate your warranty claim and may cause additional costs.

Disposal

Disposal of the appliance Appliances which are labeled with the adjacent symbol must not be disposed of in household waste. You must dispose of such old electrical and electronic equipment separately.

- Please check with your local authority about the possibilities for correct disposal.

Through separate disposal you send old equipment for recycling or for other forms of reuse. You will thus help to avoid in some cases that damaging material gets into the environment.

Disposal of the packaging The packaging consists of cardboard and correspondingly marked plastics that can be recycled.

- Make these materials available for recycling

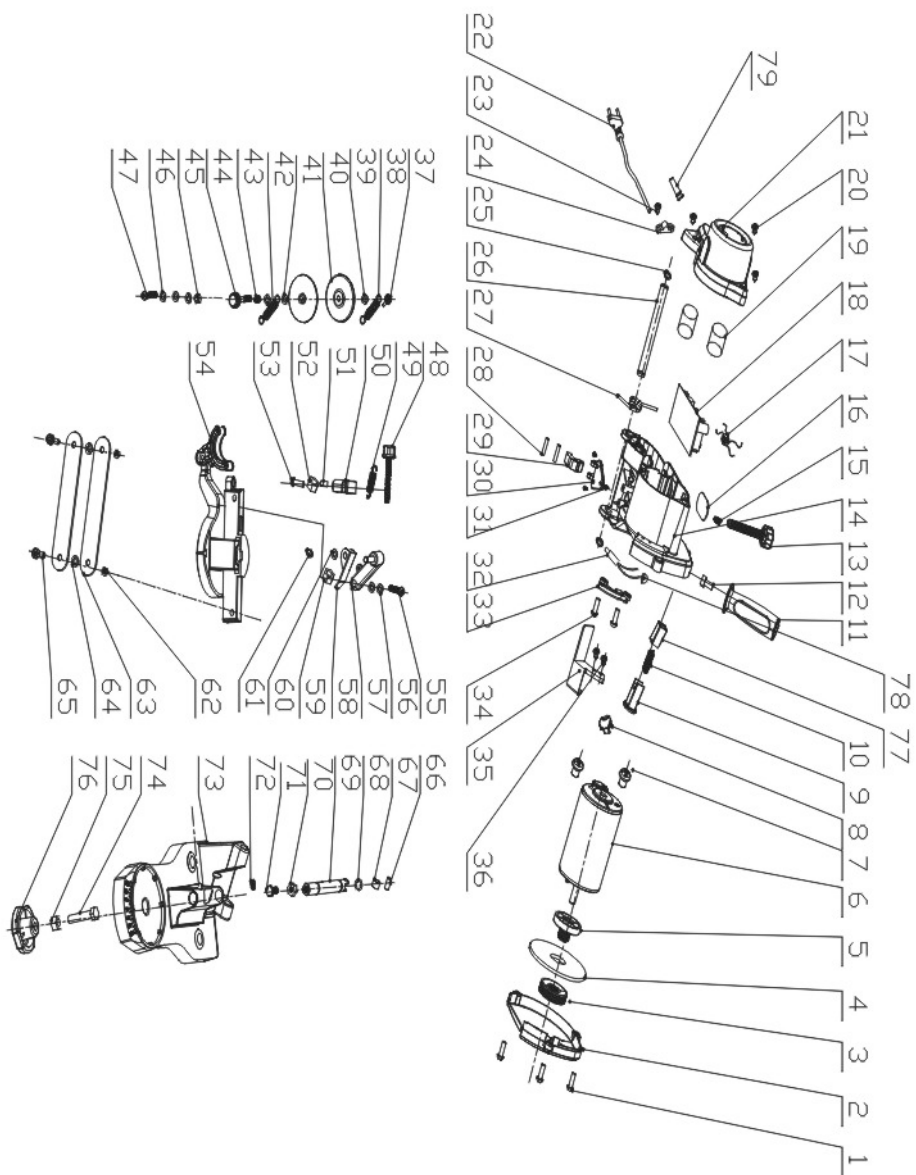
Technical data

Rated voltage - 220-240 V, 50 Hz
Capacity - 85 W (S2: 15 min)
Idle speed - 5000, min-1
Protection class - II
Dimensions of grinding wheel - ø104 x 4,5 x ø22 mm

*) The specified values are emission values and do not necessarily represent safe workplace values. Although there is a correlation between emission and emission levels, this cannot be used to infer whether additional safety measures are necessary or not. Factors which affect the current emission levels at the workplace, include the type of room, other sources of noise, e. g. the number of machines operating and other processes taking place in the vicinity. Permitted workplace values can differ from country to country. This information is designed to help the user to better assess the dangers and risks.

**) The specified vibration emission value was measured in accordance with a normed test procedure and can be used in order to compare one tool with another. The specified vibration emission value can also be used for an introductory evaluation of the exposure. The vibration emission value may fluctuate from the specified value during actual use of the power tool. These fluctuations will depend on the way in which the power tool is used. Try to keep vibrations to a minimum. One method of reducing the vibration load is, for example, limiting the length of time you work with the tool. All parts of the operating cycle must be taken into account for this purpose (for example, also including times in which the power tool is switched off and times in which it is switched on, but is running without load).

Nr.	Parts name	Q-ty	Nr.	Parts name	Q-ty
1	screw 4*14	3	41	plate	1
2	wheel cover	1	42	pull spring	1
3	up pressing plate	1	43	pressing spring	1
4	sandy disc	1	44	rubber nut 5*40	1
5	down press plate	1	45	nut	1
6	motor	1	46	plate	1
7	screw	1	47	screw 5*30	1
8	wire ring	1	48	rubber screw	1
9	button	1	49	pull spring	1
10	button spring	1	50	hold block	1
11	handle	1	51	rubber plate	1
12	screw	1	52	nut M6	1
13	rubber nut	1	53	screw 4*14	1
14	housing	1	54	rotary holder	1
15	screw 4*5	1	55	screw	1
16	able for switch	1	56	plateø7*ø12*1mm	1
17	capacitance	1	57	pull pole	1
18	PCB	1	58	pull block	1
19	rubber pillar	1	59	nut M6	1
20	screw	1	60	plateø6*ø12*0.6mm	1
21	cover	1	61	E-ringø5	1
22	cable	1	62	nut M4	1
23	screw	1	63	press plate	2
24	pressing line plate	1	64	metal sleeve	1
25	ring ø8	1	65	screw 5*21	2
26	shaft	1	66	round pin	1
27	torsion spring	1	67	bearing	1
28	shaft	2	68	hermetic ring	2
29	push button	1	69	pull pole	1
30	hold plate	1	70	nut M6	1
31	screw 4*14	2	71	screw M6	1
32	LED	1	72	screw	1
33	wire plate	1	73	lampstand	1
34	screw 4*8	2	74	screwø8*40	2
35	transparent cover	1	75	screw M5	1
36	screw 4*10	1	76	rotary button	1
37	pressing plate	1	77	ock block	1
38	spring	1	78	light cover	1
39	plate	1	79	sleeve	1
40	wheel	1			



Stimate client,

Vă mulțumim pentru încrederea acordată produsului nostru!

Înainte de a utiliza produsul pentru prima dată, vă rugăm să citiți cu atenție acest manual de utilizare! Aici veți găsi informații importante cu privire la utilizarea produsului în siguranță pentru a-i asigura o durată lungă de viață. Este important să respectați toate instrucțiunile de siguranță din acest document!

Înainte de a începe lucrul

Domeniul de utilizare

Când este folosită în scopul pentru care a fost concepută, această unealtă respectă cele mai recente standarde tehnologice și cerințe de siguranță în vigoare la momentul lansării. Produsul poate fi utilizat doar pentru șlefuirea sau ascuțirea lanțurilor de fierăstrău, respectând toate regulile de siguranță și de lucru conținute în acest manual de utilizare. Unealta nu este concepută pentru utilizare comercială sau industrială. Orice altă utilizare este considerată nepotrivită. Folosirea incorectă sau modificarea unelei, precum și utilizarea accesoriilor/componentelor netestate și neaprobate de producător, pot provoca daune neprevăzute! Orice utilizare care nu corespunde scopului prevăzut în aceste instrucțiuni este considerată neautorizată și eliberează producătorul de orice responsabilitate legală.

Semnificația simbolurilor utilizate

Avertizările cu privire la situațiile periculoase sunt clar indicate în acest manual de utilizare. Sunt utilizate următoarele simboluri:



PERICOLI!

Risc direct de moarte și vătămare!
Situații extrem de periculoase care pot duce la deces sau vătămări grave.



AVERTIZARE!

Probabilitate mare de pericol și risc de vătămare!
Situații periculoase care pot duce la deces sau vătămări grave.



ATENȚIE!

Possibil risc de vătămare!
Situații care pot duce la vătămări.



NOTIFICARE!

Risc de deteriorare a unelei!
Situații care pot duce la daune materiale.



Notă:

Informații suplimentare pentru a vă ajuta să înțelegeți mai bine procesele implicate. Aceste simboluri se referă la echipamentul de protecție personală necesar:



Protejați-vă în siguranță

Instrucțiuni generale de siguranță

- Pentru a folosi această unealtă în siguranță, utilizatorul trebuie să citească și să înțeleagă aceste instrucțiuni de utilizare înainte de a folosi unealta pentru prima dată.
- Dacă vindeți sau transmiteți cuiva unealta, trebuie să le oferiți și aceste instrucțiuni de utilizare.

Avertizări generale pentru uneltele electrice

AVERTIZARE!

Citiți toate avertizările de siguranță și toate instrucțiunile.

Nerespectarea acestora poate duce la șoc electric, incendiu și/sau vătămări grave.

Siguranța personală

- Fiți atent, păstrați-vă concentrația și folosiți bunul simț atunci când utilizați uneltele electrice. Evitați utilizarea uneltelor electrice când sunteți obosiți sau sub influența drogurilor, alcoolului sau medicamentelor, deoarece acest lucru poate duce la vătămări grave.
- Purtați echipament de protecție personală adecvat. Folosiți întotdeauna protecție pentru ochi. Utilizarea echipamentului de protecție, cum ar fi măștile de praf, încălțăminte de siguranță anterapantă, căștile de protecție sau protecția auditivă în condiții adecvate va minimiza riscul de vătămare.
- Evitați pornirea accidentală. Asigurați-vă că comutatorul unelei este în poziția "oprit" înainte de a o conecta la o sursă de alimentare sau la un acumulator și când o transportați sau o deplasați. Uneltele care sunt transportate cu comutatorul activat sau care pot fi activate de comutator sunt mai susceptibile să cauzeze accidente.
- Îndepărtați orice chei de reglare și accesorii înainte de a porni uneltele. O cheie lăsată atașată pe partea rotativă a unelei poate duce la vătămări.

- Mențineți echilibrul și o poziție stabilă în timpul lucrului. Acest lucru va îmbunătăți controlul asupra unelei în situații neprevăzute.
- Îmbrăcați-vă adecvat. Evitați să purtați haine largi și bijuterii. Mențineți părul, îmbrăcămintea și mânușile departe de piesele în mișcare. Obiectele largi pot fi prinsе în mișcare.
- Utilizați sistemele de aspirare și colectare a prafului, dacă sunt disponibile. Asigurați-vă că aceste sisteme sunt conectate și utilizate corect pentru a reduce riscul legat de praful generat.

Utilizarea și întreținerea uneltelor electrice

- Nu suprasolicitați unealta electrică. Alegeți unealta electrică respectivă, aplicată în scopul pentru care a fost concepută. O unealtă adecvată va funcționa mai bine și mai sigur la viteza pentru care a fost proiectată.
- Nu utilizați unealta electrică dacă comutatorul nu o pornește sau o oprește. O unealtă electrică care nu poate fi controlată de comutator este periculoasă și trebuie reparată.
- Deconectați întotdeauna mufa de la sursa de alimentare și/sau înlăturați acumulatorul de la unealta electrică înainte de a face orice reglaje, schimba accesorii sau a înainte de a depozita unealta electrică. Aceste măsuri preventive de siguranță reduc riscul de pornire accidentală.
- Țineți uneltele electrice departe de accesul copiilor. Nu permiteți persoanelor care nu sunt familiare cu unealta electrică sau cu aceste instrucțiuni să o utilizeze. Uneltele electrice sunt periculoase în mâinile utilizatorilor neinstruiți.
- Efectuați lucrări de mentenanță ale uneltelor electrice. Verificați alinierea necorespunzătoare, blocarea pieselor în mișcare, ruperea pieselor și orice alte defecțiuni care ar putea afecta funcționarea uneltelor electrice. Reparați uneltele înainte de utilizare dacă este deteriorată. Numeroase accidente sunt cauzate de uneltele electrice prost întreținute.
- Mențineți dispozitivele de tăiere ascuțite și curate. Dispozitivele de tăiere întreținute corespunzător, cu muchii ascuțite, sunt mai puțin susceptibile de a se bloca și sunt mai ușor de controlat.
- Urmați aceste instrucțiuni atunci când utilizați unealta electrică, alte accesorii și unelte, având în vedere condițiile și sarcina de lucru. Utilizarea uneltelor electrice pentru alte operațiuni decât cele prevăzute ar putea duce la situații periculoase.

Deservire

- Asigurați-vă că orice reparații ale unelei electrice sunt efectuate de către un specialist calificat, folosind doar piese de schimb identice. Acest lucru este crucial pentru menținerea standardelor de siguranță ale unelei electrice.

Instrucțiuni de siguranță pentru mașinile de ascuțit lanțuri

- Această unealtă electrică a fost concepută pentru a fi utilizată ca șlefuitor. Respectați toate regulile de siguranță, instrucțiunile, studiile ilustrațiile și datele pe care le primiți împreună cu unealta electrică. Nerespectarea instrucțiunilor de mai jos poate duce la șoc electric, incendiu și/sau vătămări grave.
- Nu folosiți accesorii care nu au fost concepute și recomandate de producător pentru această unealtă electrică specifică. Faptul că puteți atașa un accesoriu la unealta dumneavoastră electrică nu garantează faptul că acesta va funcționa în mod sigur.
- Turația permisă a unelei trebuie să fie cel puțin la fel de mare ca turația maximă specificată pe unealta electrică. Accesoriile care se rotesc mai repede decât este permis pot să se spargă și să zboare.
- Diametrul exterior și grosimea unelei trebuie să corespundă specificațiilor unlei dumneavoastră electrice. Accesoriile care nu au dimensiunea corespunzătoare nu pot fi protejate sau controlate suficient.
- Discurile de șlefuit, flanșele, plăcile de șlefuit sau alte accesorii trebuie să se potrivească perfect pe axul de șlefuit al unelei dumneavoastră electrice. Accesoriile care nu se potrivească perfect pe axul de șlefuit al unlei electrice se vor roti neuniform, vor vibra puternic și pot cauza pierderea controlului.
- Nu folosiți uneltele deteriorate. Înainte de fiecare utilizare, verificați toate accesorii: discurile de șlefuit dacă nu au fisuri și rupturi, plăcile de șlefuit dacă nu s-au uzat după o utilizare intensă, perile de sârmă dacă nu s-au deteriorat. Dacă accesorii sau unealta propriu-zisă a căzut, verificați dacă este deteriorată sau utilizată o unealtă nedeteriorată. După ce ați verificat și ați pornit uneltele, asigurați-vă că dumneavoastră sau orice alte persoane din apropiere sunt în afara zonei de influență a accesoriilor rotative și utilizați unealta electrică timp de un minut la turația maximă. Accesoriile deteriorate se vor rupe de obicei în această perioadă de testare.
- Purtați echipament personal de protecție. În funcție de lucrul pe care îl efectuați, purtați o mască facială, vizieră sau ochelari de protecție. Dacă este necesar, purtați o mască de praf, protecție pentru urechi, mănuși de protecție sau un șorț special conceput pentru a vă proteja de particulele generate. Ochii dumneavoastră trebuie protejați de obiectele zburătoare care pot fi generate în timpul lucrului. Măștile de praf sau respiraatoarele trebuie să fie capabile să filtreze praful generat în timpul lucrului. Dacă sunteți expus la zgomote puternice pentru perioade prelungite, vă puteți pierde auzul.
- Asigurați-vă că alte persoane sunt la o distanță sigură de locul de muncă. Oricine intră în zona de lucru trebuie să poarte echipament personal de protecție. Bucăți ale pieselor de lucru sau accesorii rupte pot zbura și provoca răni chiar și când vă aflați în afara zonei directe de lucru.

- Tineți unealta de suprafețele izolate atunci când efectuați lucrări în care unealta poate intra în contact cu cablurile electrice ascunse sau cu propriul cablu. Contactul cu un cablu sub tensiune va expune părțile metalice ale unelei la curent și acest lucru poate provoca șoc electric.
- Tineți cablul de alimentare departe de accesoriile rotative. Dacă pierdeți controlul asupra unelei electrice, cablul de alimentare poate fi tăiat sau prins și mâna sau brațul dumneavoastră poate fi tras în părțile ce se rotesc.
- Nu puneți niciodată unealta electrică jos înainte ca unealta să a opriri complet. Accesoriile ce se rotesc pot intra în contact cu suprafața și pot cauza pierderea controlului asupra unelei electrice.
- Unealta electrică nu trebuie să lucreze în timp ce o transportați. Hainele dumneavoastră pot fi prinse ca urmare a contactului accidental cu părțile rotative, provocând rănirea dumneavoastră.
- Curățați regulat fantele de ventilație ale unelei electrice.Ventilatoarele motorului atrag praf în carcasă, iar acumularea excesivă de praf de metal poate provoca riscuri electrice.
- Nu folosiți niciodată unealta electrică lângă materiale inflamabile. Scânteile provocate pot aprinde aceste materiale.
- Nu folosiți accesorii care necesită un agent de răcire lichid. Utilizarea apei sau a altor agenți de răcire lichizi poate duce la șoc electric.

Reculul și măsurile corespunzătoare de siguranță

Reculul este o reacție bruscă cauzată de blocarea sau obstrucția unui accesoriu rotativ, cum ar fi un disc de șlefuit, o placă de șlefuit, o perie de sărmă etc. Blocarea determină oprirea bruscă a accesoriului rotative, ceea ce face ca unealta electrică necontrolată să accelereze în direcția opusă rotației la punctul de blocare.

De exemplu, dacă un disc de șlefuit se blochează într-o piesă de lucru, marginea discului care intră în piesă se poate agăța, iar discul va sări sau va provoca recul. Discul de șlefuit se va mișca apoi către utilizator sau în direcția opusă acestuia, în funcție de direcția de rotație la punctul de blocare. Acest lucru poate duce și la ruperea discurilor de șlefuit.

Reculul este o consecință a utilizării incorecte sau defectuoase a unelei electrice. El poate fi prevenit prin utilizarea unor măsuri adecvate, descrise mai jos:

- Tineți unealta electrică ferm cu ambele mâini și poziționați corpul și brațele astfel încât să puteți evita orice recul. Utilizați întotdeauna mânerul suplimentar, dacă este disponibil, pentru a asigura controlul maxim asupra forțelor de recul sau a momentului de reacție atunci când unealta este la viteză maximă. Utilizatorul poate controla forțele de recul sau reacție dacă acționează cu grijă.
- Nu țineți niciodată mâna aproape de accesoriul rotativ. În caz de recul, unealta poate aluneca peste mâna dumneavoastră.
- Tineți corpul în afara zonei în care unealta electrică ar putea sări în caz de recul. Reculul împinge unealta electrică în direcția opusă mișcării discului de șlefuit la punctul de blocare.
- Fiți deosebit de atenți în jurul colțurilor, marginilor ascuțite etc. Evitați ca unealta să sară și să se blocheze în piesele de lucru. Accesoriul rotativ tinde să se blocheze la colțuri, margini ascuțite sau când lovește ceva. Acest lucru va duce la pierderea controlului sau la recul.
- Nu folosiți lame de ferăstrău cu lanț sau dinți. Astfel de accesorii cauzează frecvent recul sau pierderea controlului asupra unelei electrice.

Măsuri speciale de siguranță privind șlefuirea și tăierea abrazivă:

- Folosiți doar accesorii de șlefuit ce pot fi utilizate cu unealta electrică respectivă și carcasa de protecție concepută pentru aceste unelte. Accesoriile de șlefuit care nu au fost concepute pentru utilizare cu unealta electrică nu pot fi protejate suficient și sunt, prin urmare, nesigure.
- Carcasa de protecție trebuie fixată ferm pe unealta electrică și reglată astfel încât să fie utilizatorul să fie expus la o parte cât mai mică a accesoriului de șlefuit. Carcasa de protecție trebuie să protejeze utilizatorul de părțile rupte și de contactul accidental cu accesoriul de șlefuit.
- Accesoriile de șlefuit trebuie folosite doar pentru scopurile recomandate. De exemplu: Nu folosiți niciodată suprafața laterală a unui disc de tăiere pentru a șlefui. Discurile de tăiere sunt proiectate pentru a îndepărta materialul cu marginea discului. Forțele laterale aplicate acestor unelte le pot rupe.
- Folosiți întotdeauna flanșe de tensionare nedeteriorate, de dimensiuni și forma corectă pentru discul de tăiere pe care l-ați selectat. Flanșele potrivite susțin discul de tăiere și astfel reduc riscul de rupere a discului. Flanșele pentru discurile de tăiere pot varia de flanșele pentru alte discuri de șlefuit.
- Nu folosiți discuri de șlefuit uzate de la unelte electrice mai mari. Discurile de șlefuit pentru unelte electrice mai mari nu sunt concepute să facă față turațiilor uneltelor electrice mai mici și se pot rupe.

Măsuri suplimentare de siguranță

- Evitați repornirea necontrolată. Opriti unealta când alimentarea este întreruptă, de exemplu, din cauza unei pene de curent sau dacă ștecherul a ieșit din priză.
- Fixați bine piesa de lucru. Utilizați echipamente de prindere sau o menghină pentru a fixa piesa de lucru, pentru a preveni reculul sau aruncarea necontrolată a piesei (de exemplu, în cazul în care se blochează în piesa de lucru).
- Păstrați locul de muncă curat. Contaminarea cu diferite materiale este deosebit de periculoasă. Praful de metal ușor (de exemplu, aluminiu) poate lua foc sau exploda.

- Nu utilizați niciodată unealta electrică cu un cablu deteriorat. Nu atingeți un cablu deteriorat și scoateți ștecherul din priză. Cablurile deteriorate cresc riscul de șoc electric.
- Prevenți supraîncălzirea dispozitivului și a piesei de lucru. Căldura excesivă poate deteriora unealta.
- Imediat după utilizare, unealta este fierbinte. Lăsați-o să se răcească. Atingerea unei unele fierbinți poate provoca arsuri.
- Nu curățați niciodată o unealtă fierbinte cu lichide inflamabile. Există riscul de incendii și explozie.
- Păstrați mânerul uscat, fără urme de grăsime. Mânerul alunecos poate provoca accidente.
- Respectați întotdeauna toate reglementările naționale și internaționale aplicabile privind siguranța, sănătatea și munca. Informați-vă înainte de a începe lucrul despre reglementările care se aplică la locul respectiv.
- Amintiți-vă că piesele în mișcare pot fi situate și în spatele fanțelor de ventilație.
- Simbolurile așiate pe unelte dumneavoastră nu trebuie îndepărtate sau acoperite. Informațiile de pe dispozitiv care nu mai sunt vizibile trebuie înlocuite imediat.



Citiți manualul de utilizare înainte de a folosi unealta.



Scoateți ștecherul din priză înainte de a efectua orice lucrări de întreținere a unelei.



Risc de vătămare a ochilor! Nu priviți niciodată direct în LED.

Riscuri cauzate de vibrații



ATENȚIE!

Risc de rănire din cauza vibrațiilor! Vibrațiile pot provoca daune vaselor de sânge și/sau nervilor, în special în cazul persoanelor cu probleme circulatorii.

Opriti imediat lucrul și consultați un medic, dacă observați un medic, dacă observați următoarele simptome: amorțirea unor părți ale corpului, pierderea sensibilității, mâncărimi, furnicături, dureri, schimbări de culoare a pielii.

Valorile vibrațiilor specificate în datele tehnice se referă la utilizarea obișnuită a unelei. Vibrațiile reale din timpul utilizării pot varia în funcție de următorii factori:

- Utilizarea incorectă a produsului;
- Utilizarea unor accesorii nepotrivite;
- Materialul prelucrat este necorespunzător;
- Întreținere insuficientă.

Puteți reduce semnificativ aceste riscuri urmând sfaturile de mai jos:

- Mențineați unealta conform instrucțiunilor din manualul de utilizare.
- Evitați să lucrați la temperaturi scăzute.
- Când este frig, asigurați-vă că vă mențineți corpul și, în special, mâinile calde.
- Faceți pauze regulate și mișcați mâinile pentru a promova circulația.

Echipament personal de siguranță



Purtați protecție pentru urechi



Purtați ochelari de protecție



Purtați mască de praf



Purtați mănuși de protecție

Alte riscuri

Chiar și la utilizarea în mod corespunzător a unelei, cu respectarea tuturor regulilor de siguranță conținute în aceste instrucțiuni, pot apărea și alte riscuri reziduale:

- Contactul cu discul de șlefuit în mișcare în zona neprotejată.
- Reculul pieselor de lucru și al componentelor acestora.
- Scântei zburătoare produse în timpul șlefuirii metalului. Risc de incendiu! Păstrați persoanele și materialele inflamabile la distanță de scânteile zburătoare.
- Atenție la utilizarea ferăstrăzului cu lanț. Există pericol de tăieturi!

Prezentarea generală a unelei

- 1.Mâner
- 2.Carcasă de protecție
- 3.LED
- 4.Disc de șlefuit
- 5.Buton de reglare rapidă a adâncimii de ascuțire
- 6.Găuri de montare
- 7.Piuliță de fixare pentru unghiul de ascuțire

8. Scală pentru unghiul de ascuțire
9. Șurub de reglare pentru limitator
10. Clemă pentru lanț
11. Comutator pornire/oprire
12. Ghidaj pentru lanț
13. Capac limitator
14. Întinzător pentru lanț
15. Cheie pentru clema lanțului
16. Cadru de bază
17. Șurub de reglare a adâncimii de ascuțire

Conținutul ambalajului

- Manual de utilizare
- Mașină de ascuțit lanțuri
- Cheie pentru clema lanțului

Notă:

În cazul în care lipsește sau este deteriorată una dintre piese/ accesorii, contactați comerciantul.

Asamblare

PERICOL!

Risc de accidentare!

Dispozitivul poate fi utilizat doar atunci când este fixat ferm pe o bancă de lucru.

Montați mânerul

Înșurubați ferm mânerul (1) în orificiul filetat al uneltei.

Fixați dispozitivul pe bancă de lucru

Împingeți două șuruburi suficient de lungi (M8) prin găurile de montare (6) și fixați dispozitivul ferm pe bancă de lucru, conform ilustrației.

Utilizare

Verificați înainte de începe lucrul!

PERICOL!

Risc de accidentare!

Unealta poate fi pusă în funcțiune doar dacă nu prezintă defecte. Dacă o componentă/ accesoriu este defect, aceasta trebuie înlocuită înainte de a utiliza din nou unealta.

Verificați pentru a vă asigura că unealta se află într-o stare sigură de funcționare:

- Verificați să nu existe defecte vizibile.
- Asigurați-vă că toate componentele uneltei sunt montate corect.
- Verificați dacă echipamentul de siguranță funcționează corespunzător.
- Verificați dacă șuruburile de reglare a unghiului sunt bine strânse.
- Verificați dacă unealta este bine fixată pe bancul de lucru.

Ajustarea clemei lanțului

- Introduceți lanțul în ghidajul lanțului (12).
- Slăbiți contrapiulițele (18).
- Desfaceți ușor șurubul setului clemei lanțului (10).
- Apăsăți capul de șlefuire în jos cât de mult posibil.
- Verificați dacă lanțul este ferm fixat.
- Dacă nu este adecvat de fixat: Continuați să desfaceți șurubul (10).
- Dacă este adecvat de fixat: Strângeți din nou contrapiulița (18).

Fix/clamp in the chain

Fixare/strângerea lanțului

Notă:

Lanțul introdus este automat strâns pe măsură ce capul de șlefuire coboară. Dacă lanțul nu este suficient de strâns, trebuie ajustat.

1. Introduceți lanțul în ghidajul lanțului (12).
2. Slăbiți piulița de fixare (7) (P. 3, articolul 1).
3. Ajustați unghiul de ascuțire necesar conform scalei (8). (Unghiul de ascuțire depinde de lanțul care trebuie ascuțit)
4. Strângeți piulița de fixare (7).
5. Fixați lanțul:
 - Poziționați capacul limitator (13) în spatele dintelui lanțului care urmează să fie ascuțit.
 - Trageți lanțul înapoi cât de mult posibil.
6. Apăsăți ușor capul de șlefuire în jos și ajustați șuruburile (9) și (17) în așa fel încât discul de șlefuire să atingă suprafața dintelui care urmează să fie ascuțit (P. 4, articolul 2).
7. Ajustați eliminarea așchiilor:
 - Ridicați capul de șlefuire.

- Ajustați setarea necesară pentru eliminarea așchiilor cu ajutorul șurubului de ajustare (9) (4 rotații = 0,25 mm).

Ascuțire lanț

ATENȚIE!

Risc de deteriorare a piesei de lucru! Fiți atenți cu fierăștrăiele care au fost ascuțite manual!

În cazul în care înălțimea dinților este neuniformă, primul dintre dinții cei mai mari trebuie identificat și ascuțit.

ATENȚIE!

Risc de deteriorare a piesei de lucru! Dinții lanțului trebuie ascuțiti alternativ. Un unghi de ascuțire inadecvat va face lanțul inutilizabil.

Îndepărtați întotdeauna cât mai puțin material posibil și reduceți timpul de procesare pentru fiecare dinte la minimum.

- Porniți unealta cu comutatorul de pornire/oprire (11).
- Apăsăți ușor și încet capul de șlefuire în jos cât de mult posibil.
- Ascuteți fiecare al doilea dinte în aceeași manieră.

PERICOL!

Risc de accidentare!

Poziția lanțului poate fi modificată doar când unealta este oprită.

Ajustați unghiul de ascuțire în aceeași manieră și pe cealaltă parte și ascuteți dinții rămași.

Îndepărtați limita adâncimii de șlefuire

Notă:

Distanța limitei de adâncime (X) determină grosimea așchii în timpul tăierii. Dacă distanța este prea mică, limita de adâncime trebuie șlefuită.

Puteți afla cât de mare trebuie să fie distanța din literatura tehnică sau de la producătorul fierăștrăului dvs. cu lanț.

- Șlefuiți uniform limita de adâncime cu o pilă.

Curățare și întreținere

PERICOL!

Risc de accidentare!

Înainte de a efectua întreținerea sau curățarea:

- Opriti unealta.
- Lăsați unealta să se răcească.
- Deconectați-o de la sursa de alimentare.

Reguli generale de curățare și întreținere înainte de fiecare utilizare:

Ce?	Cum?
Verificați cablul de alimentare și conectorul pentru deteriorări.	Efectuați o inspecție vizuală și, dacă este necesar, înlocuiți cablul. Consultați un electrician.
Inspectați discul de șlefuit.	Inspectați discul de șlefuit

Dacă e necesar

Ce?	Cum?
Curățarea uneltei	Stergeți unealta cu o cârpă umedă. Îndepărtați urmele de șlefuire cu o perie uscată.

Inspectați discul de șlefuit

PERICOL!

Risc de accidentare!

Înainte de montare, trebuie să inspectați discurile de șlefuit vizual și să le testați prin lovire pentru eventuale fisuri sau deteriorări.

Inspecție vizuală

Verificați discul de șlefuit pe ambele părți pentru fisuri sau deteriorări.

Testul cu lovire

Pentru a testa discul de șlefuit prin lovire, lăsați-l să atârne liber pe o curea și loviți-l ușor cu mânerul unei șurubelnițe sau un obiect similar (nu metalic). Dacă sunetul este înfundat sau gol, discul de șlefuit este deteriorat și nu trebuie utilizat!

Îndepărtarea și instalarea discului de șlefuit

ATENȚIE!

Risc de deteriorare a piesei de lucru! Odată cu creșterea uzurii, diametrul discului de șlefuit devine mai mic și discul trebuie înlocuit.

- Deșurubați șuruburile (19).
- Îndepărtați carcasa de protecție (2).
- Deșurubați piulița de tensionare (20).
- Scoateți discul de șlefuit (4) de pe arborele motorului.

PERICOL!

Risc de accidentare!

Respectați direcția de rotație atunci când instalați un disc de șlefuit. Direcția de rotație a motorului și a discului de șlefuit trebuie să corespundă.

PERICOL!

Risc de accidentare!

Discul de șlefuit trebuie să alunece ușor pe arborele motorului. Nu forțați discul de șlefuit și nu-l perforați.

După fiecare montare a discului de șlefuit, efectuați un test de rulare fără sarcină.

-Montați din nou discul de șlefuit în ordinea inversă a pașilor specificați.

Depozitare, transportare

AVERTIZARE!

Risc de accidentare!

Depozitați unealta astfel încât să nu poată fi pornită de persoane neautorizate.

NOTĂ!

Risc de deteriorare a unelei! Nu o depozitați neprotejată într-un mediu umed.

Depozitare

- Curațiți unealta înainte de depozitare.
- Depozitați unealta într-un loc uscat și bine ventilat.

Depozitarea uneltelor de șlefuit

Notă:

Condițiile de mediu nefavorabile în timpul depozitării pot accelera procesul de deteriorare al uneltelor de șlefuit.

-Depozitați întotdeauna accesoriile abrazive așezate pe o suprafață plană.

-Depozitați accesoriile abrazive doar în încăperi uscate, la temperatura respectivă, nu le permiteți să înghețe.

-Protejați accesoriile abrazive de lumina directă a soarelui în timpul depozitării.

Remedierea defecțiunilor

PERICOL!

Risc de accidentare!

Reparațiile efectuate în mod neprofesionist pot face ca unealta dvs. să nu mai funcționeze în siguranță. Acest lucru poate pune în pericol propria siguranță și siguranța mediului înconjurător.

În multe cazuri, unele mici defecte pot duce la o defecțiune mai mare. De obicei, veți putea rezolva aceste probleme de sine stătător. Vă rugăm să consultați tabelul de mai jos înainte de a contacta magazinul local. Acest lucru vă poate economisi mult efort și, de multe ori, finanțe.

În multe cazuri, unele mici defecte pot duce la o defecțiune mai mare. De obicei, veți putea rezolva aceste probleme de sine stătător. Vă rugăm să consultați tabelul de mai jos înainte de a contacta magazinul local. Acest lucru vă poate economisi mult efort și, de multe ori, finanțe.

Eroare/Defecțiune	Cauză	Remediu
Unealta nu funcționează	Nu există alimentare electrică	Verificați cablul, ștecherul și siguranța.
Capacitate insuficientă de ascuțire	Discul de șlefuit este uzat	Înlocuiți discul de șlefuit (îndepărtarea și instalarea discului de șlefuit)
Unealta vibrează puternic	Discul de șlefuit este deformat	Montați corect discul de șlefuit (îndepărtarea și instalarea discului de șlefuit)
	Discul de șlefuit este montat incorect	

Dacă nu reușiți să eliminați eroarea singur, vă rugăm să contactați direct magazinul local. Vă rugăm să rețineți că reparațiile efectuate de neprofioniști vor anula garanția și pot cauza costuri suplimentare.

Reciclare

Reciclarea unelei

Unelele marcate cu simbolul adiacent nu trebuie eliminate în deșeurile menajere. Trebuie să eliminați aceste echipamente electrice și electronice separat.

-Vă rugăm să vă consultați cu autoritatea locală referitor la posibilitățile de eliminare corectă. Prin eliminarea separată, veți trimite echipamentele vechi pentru reciclare sau pentru alte forme de reutilizare. În acest fel, veți preveni intrarea materialelor dăunătoare în mediu. Reciclarea ambalajului

Ambalajul constă din carton și materiale plastice marcate corespunzător, care pot fi reciclate.

-Pregătiți aceste materiale pentru reciclare.

Date tehnice

Tensiune nominală - 220-240 V, 50 Hz

Capacitate - 85 W (S2: 15 min)

Viteza de mers în gol - 5000, min-1

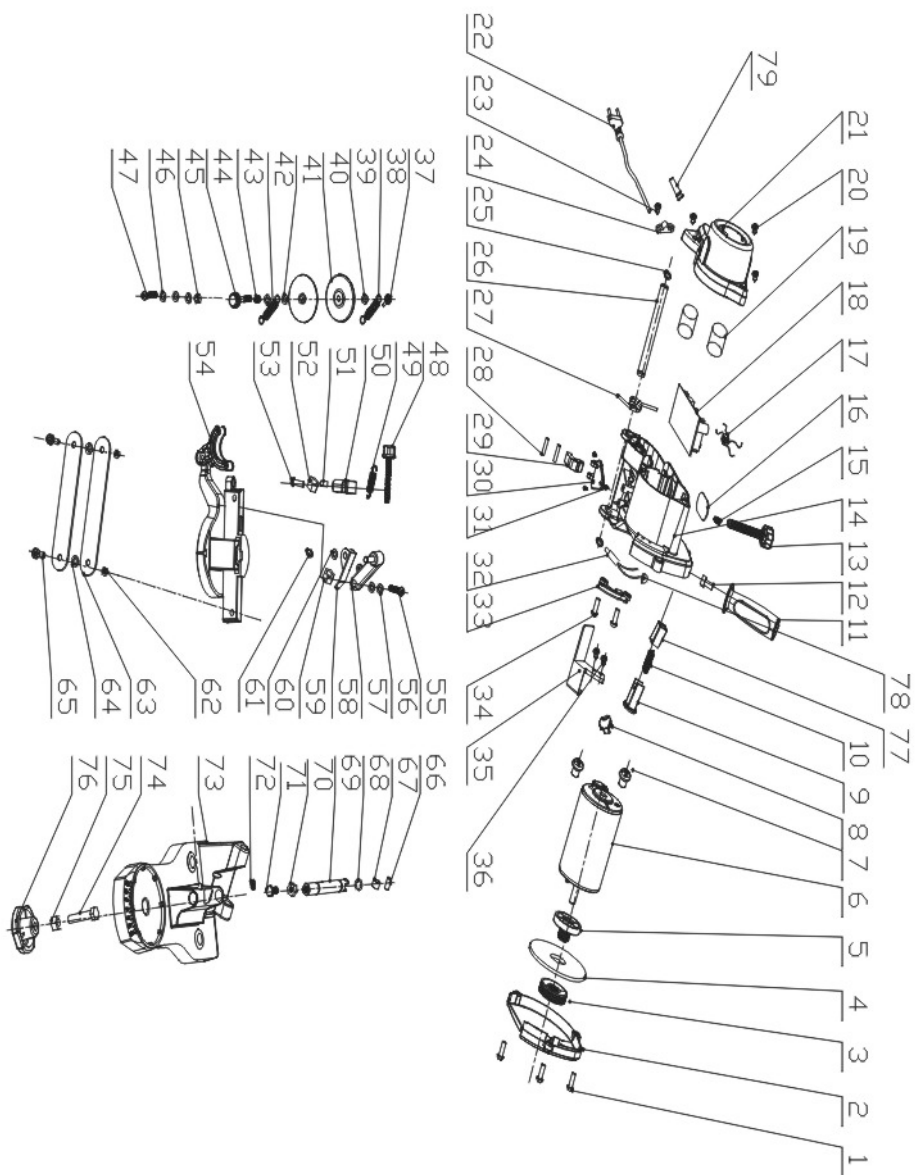
Clasa de protecție - II

Dimensiunile discului abraziv - $\phi 104 \times 4,5 \times \phi 22 \text{ mm}$

** Valorile specificate sunt valori de emisie și nu reprezintă neapărat valorile reale în zona de lucru. Dacă există o corelație între nivelurile de emisie și expunere, acest lucru nu poate fi folosit pentru a deduce dacă sunt necesare măsuri suplimentare de siguranță sau nu. Factorii care influențează nivelurile curente de emisie la locul de muncă includ tipul de încăpere, alte surse de zgomot, de exemplu, numărul de mașini în funcțiune și alte procese care au loc în apropiere. Valorile permise la locul de muncă pot varia de la o țară la alta. Aceste informații sunt prezentate pentru a ajuta utilizatorul să evalueze mai bine pericolele și riscurile asociate.

** Valoarea specificată a emisiilor de vibrații a fost măsurată conform unei proceduri de testare standard și poate fi utilizată pentru a compara o unealtă cu alta. Valoarea specificată a emisiilor de vibrații poate fi, de asemenea, utilizată pentru a evalua expunerea la emisiile de vibrații care pot fluctua față de valoarea specificată în timpul utilizării efective a unelei electrice. Aceste fluctuații vor depinde de modul în care este utilizată unealta electrică. Încercați să mențineți vibrațiile la un nivel minim. O metodă de reducere a vibrațiilor este, de exemplu, limitarea duratei de utilizare a unelei. Toate părțile ciclului de lucru trebuie luate în considerare în acest scop (de exemplu, inclusiv perioada în care unealta electrică este oprită și perioada în care este pornită, dar funcționează fără sarcină).

Nr.	Denumirea pieselor	C-te	Nr.	Denumirea pieselor	C-te
1	șurub 4*14	3	41	placă	1
2	carcasă/ capac disc	1	42	arc tracțiune	1
3	placă presare superioară	1	43	arc presare	1
4	disc abraziv	1	44	piuliță de cauciuc 5*40	1
5	placă presare inferioară	1	45	piuliță	1
6	motor	1	46	placă	1
7	șurub	1	47	șurub 5*30	1
8	inel de sârmă	1	48	șurub de cauciuc	1
9	buton	1	49	arc tracțiune	1
10	arc buton	1	50	bloc de susținere	1
11	mâner	1	51	placă de cauciuc	1
12	șurub	1	52	piuliță M6	1
13	piuliță de cauciuc	1	53	șurub 4*14	1
14	carcasă	1	54	suport rotativ	1
15	șurub 4*5	1	55	șurub	1
16	cablu pentru comutator	1	56	placă $\phi 7^* \phi 12^* 1 \text{mm}$	1
17	capacitate	1	57	bară tracțiune	1
18	PCB (placă de circuite imprimite)	1	58	bloc tracțiune	1
19	șurub	1	59	piuliță M6	1
20	șurub	1	60	placă $\phi 6^* \phi 12^* 0,6 \text{mm}$	1
21	capac	1	61	inel E $\phi 5$	1
22	cablu	1	62	piuliță M4	1
23	șurub	1	63	placă presare	2
24	placă presare linie	1	64	manșon metalic	1
25	inel $\phi 8$	1	65	șurub 5*21	2
26	arbore	1	66	bolț rotund	1
27	arc de torsiune	1	67	rulment	1
28	arbore	2	68	inel etanșare	2
29	buton presare	1	69	bară tracțiune	1
30	placă de fixare	1	70	piuliță M6	1
31	șurub 4*14	2	71	șurub M6	1
32	LED	1	72	șurub	1
33	placă de sârmă	1	73	suport pentru lampă	1
34	șurub 4*8	2	74	șurub 8*40	2
35	capac transparent	1	75	șurub M5	1
36	șurub 4*10	1	76	buton rotativ	1
37	placă presare	1	77	bloc limitator	1
38	arc	1	78	capac lumină	1
39	placă	1	79	manșon	1
40	disc	1			



РУКОВОДСТВО ПОЛЬЗОВАТЕЛЯ

Уважаемый покупатель, Благодарим вас за выбор нашего продукта!

Перед первым использованием, пожалуйста, внимательно прочитайте данную инструкцию по эксплуатации! Здесь вы найдете информацию о том, как безопасно использовать продукт и обеспечить его долгий срок службы. Обратите внимание на все указанные правила безопасности!

Перед использованием...

Предназначение

При использовании по назначению это устройство соответствует современным требованиям, а также текущим требованиям безопасности на момент его производства.

Продукт может использоваться только для заточки и шлифовки цепей бензопил с соблюдением всех правил безопасности и рабочих инструкций, содержащихся в данном руководстве.

Устройство не предназначено для коммерческого или промышленного использования.

Любой другой тип использования является неуместным. Неправильное использование или модификация устройства, а также использование компонентов, не прошедших испытания и не одобренных производителем, могут привести к непредвиденным повреждениям!

Любое использование, отличающееся от предусмотренного и не включенного в эти инструкции, считается несанкционированным и освобождает производителя от любой юридической ответственности

Что означают используемые символы?

Предупреждения об опасности и другая информация четко указаны по всему тексту этих инструкций по эксплуатации. В ней используются следующие символы:



ОПАСНО!

Непосредственная угроза жизни и риск травм!

Явно опасные ситуации, которые могут привести к смерти или серьезным травмам.



ПРЕДУПРЕЖДЕНИЕ!

Вероятная угроза жизни и риск травм!

Опасные ситуации, которые могут привести к смерти или серьезным травмам.



ВНИМАНИЕ!

Возможный риск травм!

Опасные ситуации, которые могут привести к травмам.



УВЕДОМЛЕНИЕ!

Риск повреждения устройства!

Ситуация, которая может привести к материальному ущербу.



Примечание:

Информация, помогающая лучше понять процессы.

Эти символы указывают на необходимые средства индивидуальной защиты:



Для вашей безопасности

Основные инструкции по безопасности

• Для безопасной эксплуатации пользователь должен прочитать и понять эти инструкции перед первым использованием устройства.

• Если вы продаете или передаете устройство, вы должны также передать эти инструкции по эксплуатации.

Общие предупреждения по безопасности электроинструментов!

ПРЕДУПРЕЖДЕНИЕ!

Прочитайте все предупреждения по безопасности и все инструкции.

Несоблюдение предупреждений и инструкций может привести к поражению электрическим током, возгоранию и/или серьезным травмам.

Личная безопасность

• Будьте бдительными, следите за своими действиями и используйте здравый смысл при работе с электроинструментом. Не используйте электроинструмент, когда устали или находитесь под воздействием наркотиков, алкоголя или медикаментов. Момент невнимательности при работе с электроинструментом может привести к серьезным травмам.

• Используйте средства индивидуальной защиты. Всегда носите защитные очки. Средства индивидуальной защиты, такие как пылезащитные маски, нескользящая обувь, каски или наушники для защиты слуха, помогут снизить риск травм в соответствующих условиях.

• Избегайте случайного включения. Перед подключением инструмента к источнику питания или аккумулятору, а также при его переносе убедитесь, что переключатель выключен. Инструменты, переносимые с активированным переключателем, могут быть опасны.

• Перед включением электроинструмента уберите все регулировочные ключи. Ключ, оставленный на вращающейся части инструмента, может вызвать травму.

• Всегда держите правильную опору и баланс. Это позволяет лучше контролировать электроинструмент в непредвиденных ситуациях.

• Одевайтесь правильно. Не носите свободную одежду или украшения. Держите волосы, одежду и перчатки подальше от движущихся частей. Свободная одежда, украшения или длинные волосы могут попасть в движущиеся части.

• Если предусмотрены устройства для подключения устройств для удаления и сбора пыли, убедитесь, что они подключены и правильно используются.

Использование пылесборника может снизить опасность, связанную с пылью.

Использование электроинструмента и уход за ним

• Не перегружайте электроинструмент. Используйте подходящий инструмент для вашей работы. Правильно выбранный инструмент выполнит работу лучше и безопаснее в соответствии с его предназначением.

• Не используйте инструмент, если его переключатель не работает. Инструмент, который нельзя включить или выключить, опасен и требует ремонта.

• Перед регулировкой, сменой насадок или хранением инструмента отключите его от источника питания и/или снимите аккумулятор. Эти меры предосторожности снижают риск случайного включения инструмента.

• Храните электроинструменты в недоступном для детей месте и не позволяйте людям, не знакомым с инструментом и инструкциями, работать с ним. Инструменты в руках неподготовленных пользователей представляют опасность.

• Поддерживайте инструменты и насадки в исправном состоянии. Проверьте их на наличие перекосов, заклиниваний, поломок и любых других повреждений, которые могут повлиять на работу инструмента. При наличии повреждений, инструмент необходимо отремонтировать перед использованием. Многие несчастные случаи происходят из-за плохого состояния инструментов.

• Поддерживайте режущие инструменты острыми и чистыми. Хорошо заточенные и чистые режущие части работают лучше и безопаснее.

• Используйте электроинструмент, аксессуары и насадки в соответствии с инструкцией, учитывая условия работы и характер выполняемой работы.

Неправильное использование инструмента может привести к опасным ситуациям.

Обслуживание

• Проводите обслуживание электроинструмента у квалифицированного специалиста, используя только оригинальные запасные части. Это обеспечит безопасность электроинструмента.

Инструкции по безопасности для заточки цепей

• Этот электроинструмент предназначен для использования в качестве шлифовальной машины. Соблюдайте все меры безопасности, инструкции, изучите иллюстрации и данные, предоставленные с электроинструментом. Несоблюдение этих инструкций может привести к поражению электрическим током, возгоранию и/или серьезным травмам.

• Не используйте аксессуары, которые не предназначены и не рекомендованы производителем для данного электроинструмента. То, что вы можете прикрепить аксессуар к вашему электроинструменту, не гарантирует его безопасное использование.

• Допустимые обороты инструмента должны быть как минимум такими же высокими, как и максимальные обороты, указанные на электроинструменте. Аксессуары, вращающиеся быстрее допустимого, могут сломаться и разлететься.

• Внешний диаметр и толщина инструмента должны соответствовать характеристикам вашего электроинструмента. Инструменты неправильных размеров нельзя должным образом защитить или контролировать.

• Шлифовальные диски, фланцы, шлифовальные пластины или другие аксессуары должны точно подходить к шлифовальному шпинделю вашего электроинструмента. Аксессуары, которые не подходят к шлифовальному шпинделю электроинструмента, будут вращаться неравномерно, сильно вибрировать и могут привести к потере контроля.

• Не используйте поврежденные аксессуары. Перед каждым использованием проверьте все аксессуары, такие как шлифовальные диски, на наличие сколов и трещин, шлифовальные пластины на наличие трещин, износа или сильного использования, проволочные щетки на наличие ослабленных или сломанных щетинок. Если электроинструмент или аксессуар были уронены, проверьте, не повреждены ли они, или используйте неповрежденный аксессуар. Когда вы проверили и вставили аксессуар, убедитесь, что вы и другие люди находитесь вне зоны воздействия вращающегося инструмента, и работайте с электроинструментом на максимальных оборотах в течение минуты. Поврежденные инструменты обычно ломаются во время этого теста.

- Носите средства индивидуальной защиты. В зависимости от выполняемой работы носите защитный щиток или защитные очки. При необходимости используйте пылезастыжную маску, защитные наушники, перчатки или специальный фартук, предназначенный для защиты от шлифовальных частей и других частей инструмента. Ваши глаза должны быть защищены от летящих предметов, которые могут вылететь при различных операциях. Пылезастыжные маски должны фильтровать пыль, образующуюся при работе. Длительное воздействие громкого шума может привести к потере слуха.
- Убедитесь, что другие люди находятся на безопасном расстоянии от рабочего места. Любая, кто входит в рабочую зону, должен носить средства индивидуальной защиты. Части заготовки или сломанные инструменты могут разлетаться и причинить травмы даже за пределами непосредственной рабочей зоны.
- Держите инструмент только за изолированные поверхности при выполнении работы, в ходе которой инструмент может соприкоснуться с скрытыми проводами или собственным кабелем. Контакт с проводом под напряжением приведет к тому, что металлические части устройства окажутся под напряжением, что приведет к поражению электрическим током.
- Держите кабель питания вдали от вращающихся частей. Потеря контроля над электроинструментом может привести к перерезанию или захвату кабеля, что может привести к затягиванию вашей руки в вращающийся инструмент.
- Никогда не кладите электроинструмент, пока он не остановится полностью. Вращающийся инструмент может соприкоснуться с поверхностью и привести к потере контроля над ним.
- Никогда не переносите инструмент пока он еще работает. Ваша одежда может зацепиться за вращающийся аксессуар, что может привести к травмам.
- Регулярно чистите вентиляционные отверстия вашего электроинструмента. Вентиляторы мотора втягивают пыль в корпус, и большое скопление металлической пыли может привести к опасной ситуации.
- Никогда не используйте электроинструмент рядом с легковоспламеняющимися материалами. Искры могут воспламенить эти материалы.
- Не используйте аксессуары, требующие жидкого охлаждающего агента. Использование воды или других жидких охлаждающих агентов может привести к поражению электрическим током.

Отдача и соответствующие меры безопасности

Отдача или отскок – это внезапная реакция, вызванная заеданием или блокировкой вращающегося аксессуара, например, шлифовального диска, шлифовальной пластины, проволочной щетки и т.д. Заедание или блокировка вызывают резкую остановку инструмента. Это приводит к тому, что неконтролируемый электроинструмент ускоряется в направлении, противоположном вращению аксессуара в точке блокировки.

Например, если шлифовальный диск застрянет или заблокируется в заготовке, край шлифовального диска, который погружается в заготовку, может зацепиться, и шлифовальный диск оторвется или вызовет отдачу. Шлифовальный диск затем будет двигаться в сторону оператора или от него в зависимости от направления вращения диска в точке блокировки. Это также может привести к разрушению шлифовальных дисков.

Отдача является следствием неправильного использования электроинструмента или использования неисправного инструмента. Ее можно предотвратить с помощью мер, описанных ниже:

- Держите электроинструмент крепко обеими руками и располагайте свое тело и руки так, чтобы вы смогли поглотить отдачу. Всегда используйте дополнительную ручку, если она есть, чтобы обеспечить максимальный контроль над силами отдачи или реактивным моментом при максимальной скорости инструмента. Оператор может справиться с отдачей или реактивными силами, если принимает соответствующие меры предосторожности.
- Никогда не держите руку близко к вращающемуся аксессуару. Инструмент может двигаться по направлению к вашей руке в случае отдачи.
- Держите свое тело вне зоны, в которую может прыгнуть электроинструмент в случае отдачи. Отдача толкает электроинструмент в противоположную сторону от движения шлифовального диска в точке блокировки.
- Будьте особенно осторожны вокруг углов, острых кромок и т.д. Избегайте застревания инструментов в углах и острых кромках. Вращающийся инструмент имеет тенденцию заедать на углах, острых кромках или при столкновении с чем-либо. Это приводит к потере контроля или отдаче.
- Не используйте ценные или зубчатые пыльные диски. Такие инструменты часто вызывают отдачу или потерю контроля над электроинструментом.

Особые меры безопасности при шлифовании и абразивной резке:

- Используйте только шлифовальные аксессуары, разрешенные для использования с вашим электроинструментом, и защитный кожух, предназначенный для использования с этими инструментами. Шлифовальные аксессуары, не предназначенные для использования с данным электроинструментом, не могут быть достаточно защищены и, следовательно, небезопасны.

- Защитный кожух должен быть надежно прикреплен к электроинструменту и установлен таким образом, чтобы обеспечить максимальный уровень безопасности, т.е. наименьшую возможную площадь шлифовального инструмента, открытого для оператора. Защитный кожух должен защищать оператора от сломанных частей и случайного контакта с шлифовальным инструментом.
- Шлифовальные инструменты можно использовать только по рекомендованному назначению. Например: никогда не используйте боковую поверхность отрезного диска для шлифования. Отрезные диски предназначены для удаления материала с помощью кромок диска. Боковые силы на эти инструменты могут привести к их поломке.
- Всегда используйте неповрежденные фланцы натяжки правильного размера и формы для выбранного отрезного диска. Подходящие фланцы поддерживают отрезной диск и, таким образом, снижают риск его поломки. Фланцы для отрезных дисков могут отличаться от фланцев для других шлифовальных дисков.
- Не используйте изношенные шлифовальные диски от более крупных электроинструментов. Шлифовальные диски для более крупных электроинструментов не рассчитаны на более высокие обороты меньших электроинструментов и могут сломаться.

Дополнительные меры безопасности

- Избегайте неконтролируемого перезакаса. Выключайте инструмент при прерывании электропитания, например, из-за отключения электроэнергии или если вилка вышла из розетки.
- Закрепите заготовку. Используйте натяжное оборудование или тиски для фиксации заготовки, чтобы предотвратить отдачу или неконтролируемый выброс заготовки (например, при застревании в заготовке).
- Держите рабочее место в чистоте. Если в рабочей зоне разбросаны различные материалы - это особенно опасно. Легковоспламеняющаяся металлическая пыль (например, алюминиевая) может легко воспламениться или взорваться.
- Никогда не используйте электроинструмент с поврежденным кабелем. Не прикасайтесь к поврежденному кабелю и вытаскивайте вилку из розетки. Поврежденные кабели увеличивают риск поражения электрическим током.
- Предотвращайте перегрев устройства и заготовки. Это может повредить инструмент и устройство.
- Сразу после использования инструмент может быть очень горячим. Дайте инструменту остыть. Прикосновение к горячему инструменту может вызвать ожоги.
- Никогда не очищайте горячий инструмент горячими жидкостями. Существует риск возгорания и рывка.
- Держите руки сухими, без следов жира. Скользкие руки могут привести к несчастным случаям.
- Всегда соблюдайте все применимые национальные и международные правила безопасности, здоровья и труда. Ознакомьтесь с правилами, применимыми на месте использования устройства, перед началом работы.
- Помните, что движущиеся части могут находиться также за вентиляционными отверстиями.
- Символы, нанесенные на ваш инструмент, не должны быть удалены или закрыты. Информация на устройстве, которая больше не читается, должна быть немедленно заменена.



Прочтите руководство по эксплуатации перед использованием инструмента!



Отключите вилку питания перед выполнением любых работ по техническому обслуживанию!



Риск повреждения глаз! Никогда не смотрите прямо на светодиск!

Риск, вызванный вибрацией



ВНИМАНИЕ!

Риск травмы из-за вибрации! Вибрации могут вызвать повреждение кровеносных сосудов и/или нервов, особенно для людей с проблемами кровообращения. Немедленно прекратите работу и обратитесь к врачу, если заметите любую из следующих симптомов: онемение части тела, потеря чувствительности, зуд, покалывание, боль, изменение цвета кожи. Значения вибрации, указанные в технических данных, представляют основные значения использования устройств. Фактические вибрации во время использования могут отличаться из-за следующих факторов:

- Неправильное использование продукта;
- Неподходящие вставленные аксессуары;
- Неподходящий материал;
- Недостаточное обслуживание.

Вы можете значительно снизить риски, следуя приведенным ниже советам:

- Обслуживайте устройство в соответствии с инструкциями в руководстве по эксплуатации.
- Избегайте работы при низких температурах.
- При холоде убедитесь, что ваше тело и, в частности, руки, остаются теплыми.
- Делайте регулярные перерывы и одновременно двигайте руками, чтобы стимулировать кровообращение.

Средства индивидуальной защиты

- Носите защитные наушники
- Носите защитные очки
- Носите пылезастытную маску
- Носите защитные перчатки

Другие риски

Даже при правильном использовании устройства и соблюдении всех мер безопасности, изложенных в этих инструкциях, могут возникнуть следующие риски:

- Контакт с работающим шлифовальным диском в незащищенной области.
- Отдача заготовок и частей заготовок.
- При шлифовке металла создаются летящие искры. Риск возгорания! Держите людей и легковоспламеняющиеся материалы подальше от летящих искр.
- Осторожно при использовании бензопила. Опасность порезов!

Обзор вашего устройства

Ваше устройство в целом

1. Ручка
2. Защитный кожух
3. Светодиод
4. Шлифовальный диск
5. Быстро-регулируемая ручка для глубины заточки
6. Монтажные отверстия
7. Гайка фиксации угла заточки
8. Шкала для угла заточки
9. Регулировочный винт для упора
10. Зажим цепи
11. Переключатель
12. Направляющая цепи
13. Крышка упора
14. Натяжитель цепи
15. Ключ для зажима цепи
16. Корпус основания
17. Регулировочный винт для глубины заточки

Комплектация

- Руководство по эксплуатации
- Заточка для цепи
- Ключ для зажима цепи

Примечание:

Если какой-либо из аксессуаров отсутствует или поврежден, обратитесь к продавцу.

Сборка

ОПАСНОСТИ!

Риск травмы!

Устройство можно использовать только при надежной установке на рабочий стол.

Установка ручки

- Вкрутите ручку (1) в резьбовое отверстие на устройстве.

Крепление устройства к рабочему столу

Вставьте два достаточно длинных винта (M8) через монтажные отверстия (6) и надежно прикрепите устройство к рабочему столу, как показано.

Эксплуатация

Проверка перед запуском устройства!

ОПАСНОСТИ!

Риск травмы!

Устройство можно запускать только в случае отсутствия дефектов/поломок. Если часть устройства повреждена, она должна быть заменена перед повторным использованием.

Убедитесь, что устройство находится в безопасном рабочем состоянии:

- Проверьте, чтобы не было видимых дефектов.
- Проверьте, если все компоненты устройства были правильно установлены.
- Проверьте, чтобы средства безопасности функционировали правильно.
- Проверьте, затянута ли стопорные винты для регулировки угла.
- Проверьте, надежно ли устройство прикручено к рабочему столу.

Настройка зажима цепи

- Вставьте цепь в направляющую цепи (12).
- Ослабьте контргайку (18).
- Немного ослабьте установочный винт зажима цепи (10).
- Опустите шлифовальную головку вниз до упора.
- Проверьте, крепко ли зажата цепь.
- Если цепь зажата недостаточно: продолжайте ослаблять установочный винт (10).
- Если цепь зажата достаточно: снова затяните контргайку (18).

Фиксация/зажим цепи

Примечание:

Вставленная цепь автоматически зажимается при опускании шлифовальной головки. Если цепь зажата недостаточно, ее необходимо отрегулировать.

1. Вставьте цепь в направляющую цепи (12).
2. Ослабьте фиксирующую гайку (7) (П. 3, деталь 1).
3. Отрегулируйте необходимый угол заточки по шкале (8) (угол заточки зависит от цепи, подлежащей заточке).
4. Затяните фиксирующую гайку (7).
5. Зафиксируйте цепь:
 - Разместите крышку упора (13) за звеном цепи, подлежащим заточке.
 - Потяните цепь назад до упора.

6. Опустите шлифовальную головку вниз и отрегулируйте винты (9) и (17) таким образом, чтобы шлифовальный диск касался поверхности зуба, подлежащей заточке (П. 4, деталь 2).

7. Настройка снятия стружки:

- Поднимите шлифовальную головку вверх.

- Отрегулируйте необходимую настройку для снятия стружки с помощью регулировочного винта (9) (4 оборота = 0,25 мм).

Заточка цепи

УВЕДОМЛЕНИЕ!

Риск повреждения заготовки! Осторожно с бензопилами, которые ранее точились вручную! При неравномерной высоте зубьев сначала нужно найти и заточить самый высокий зуб.

УВЕДОМЛЕНИЕ!

Риск повреждения заготовки! Зубья цепи должны затачиваться попеременно.

Неподходящий угол заточки сделает цепь непригодной для использования. Всегда удаляйте как можно меньше материала и минимизируйте время обработки каждого зуба.

- Включите устройство с помощью переключателя (11).

- Медленно и аккуратно опустите шлифовальную головку вниз до упора.

- Точите каждый второй зуб таким же образом.

ОПАСНОСТИ!

Риск травмы!

Положение цепи можно изменять только при полной остановке устройства.

- Отрегулируйте угол заточки таким же образом с другой стороны и заточите оставшиеся зубья.

Спил глубиномера

Примечание:

- Расстояние глубиномера (X) определяет толщину стружки при пилении. Если расстояние становится слишком маленьким, необходимо спилить глубиномер.

- Вы можете узнать, каким должно быть расстояние, из технической литературы или у производителя вашего инструмента.

- Равномерно спилите глубиномер с помощью напильника.

Чистка и техническое обслуживание

ОПАСНОСТИ!

Риск травмы!

Перед проведением технического обслуживания или чистки:

- Выключите устройство
- Дайте устройству остыть
- Отключите от источника питания.

Правила чистки и технического обслуживания перед каждым использованием:

Что?	Как?
Проверьте кабель питания и вилку на наличие повреждений.	Проведите визуальный осмотр и при необходимости замените кабель у электрика.
Проверьте шлифовальный диск.	Проверьте шлифовальный диск

При необходимости:

Что?	Как?
Чистка устройства	Протрите инструмент влажной тряпкой. Удалите остатки шлифовки сухой щеткой.

Проверка шлифовального диска

ОПАСНОСТЬ!

Риск травмы!

Перед установкой необходимо провести визуальный осмотр и звуковое тестирование шлифовальных дисков на предмет возможных трещин или повреждений. Визуальный осмотр
Проверьте шлифовальный диск с обеих сторон на наличие трещин или повреждений.

Звуковое тестирование

Для тестирования шлифовального диска на звон повесьте его свободно на ремешок и слегка постучите по нему ручкой отвертки или похожим предметом (не металлическим). Если звук глухой или полый, шлифовальный диск поврежден и не должен использоваться!

Извлечение и установка шлифовального диска

УВЕДОМЛЕНИЕ!

Риск повреждения заготовки! По мере износа диаметр шлифовального диска уменьшается, и диск необходимо заменить.

-Открытые винты (19).

-Снимите защитный кожух (2).

-Открытые натяжную гайку (20).

-Снимите шлифовальный диск (4) с вала двигателя.

ОПАСНОСТЬ!

Риск травмы!

При установке шлифовального диска соблюдайте направление вращения. Направление вращения мотора и шлифовального диска должны совпадать.

ОПАСНОСТЬ!

Риск травмы!

Шлифовальный диск должен легко надеваться на вал двигателя. Не пытайтесь насильно надеть шлифовальный диск и не сверлите его.

После каждой установки шлифовального диска проведите тестовый запуск без нагрузки.

-Установите шлифовальный диск в обратном порядке.

Хранение, транспортировка

ПРЕДУПРЕЖДЕНИЕ!

Риск травмы!

Храните устройство таким образом, чтобы оно не могло быть запущено посторонними лицами.

УВЕДОМЛЕНИЕ!

Риск повреждения устройства! Не храните устройство без защиты во влажной среде.

Хранение

-Очистите устройство перед хранением.

-Храните инструмент в сухом и хорошо проветриваемом месте.

Хранение шлифовальных инструментов

Примечание:

Неблагоприятные условия хранения могут ускорить процесс износа шлифовальных инструментов.

-Всегда храните абразивные диски лежа, на ровной поверхности.

-Храните абразивные диски только в сухих помещениях, при соответствующей температуре.

-Защитите абразивные диски от прямого солнечного света во время хранения.

Устранение неисправностей

ОПАСНОСТЬ!

Риск травмы!

Непрофессиональный ремонт может привести к тому, что ваше устройство перестанет работать безопасно. Это может создать опасную ситуацию опасности для вас и окружающих.

Во многих случаях мелкие дефекты могут привести к неисправности. Обычно вы сможете устранить их самостоятельно. Пожалуйста, обратитесь к таблице приведенной ниже перед тем, как связаться с местным магазином. Это может сэкономить вам много усилий и денег.

Неисправность	Причина	Решение
Устройство не работает	Отсутствует электропитание	Проверьте кабель, вилку и предохранитель.
Недостаточная производительность заточки	Шлифовальный диск изношен	Замените шлифовальный диск (Снятие и установка шлифовального диска)
Устройство сильно вибрирует	Шлифовальный диск погнут	Правильно установите шлифовальный диск (Снятие и установка шлифовального диска)
	Шлифовальный диск установлен неправильно	

Если вы не можете устранить неисправность самостоятельно, пожалуйста, свяжитесь с вашим местным магазином напрямую. Помните, что ремонт, выполненный профессионалами, аннулирует ваше право на гарантийное обслуживание и может привести к дополнительным затратам.

Утилизация

Утилизация устройств

Устройства, которые помечены данным символом, не должны утилизироваться вместе с бытовыми отходами. Вы обязаны утилизировать старую электрическую и электронную технику отдельно.

Пожалуйста, уточните у местных органов власти возможности правильной утилизации. Раздельная утилизация позволяет отправить старое оборудование на переработку или на другие формы повторного использования. Таким образом, вы сможете избежать попадания вредных материалов в окружающую среду.

Утилизация упаковок

Упаковка состоит из картона и соответствующим образом маркированных пластинок, которые можно переработать.

Сдайте эти материалы на переработку.

Технические данные

Номинальное напряжение - 220-240 В, 50 Гц

Мощность - 85 Вт (S2: 15 мин)

Обороты холостого хода - 5000, мин-1

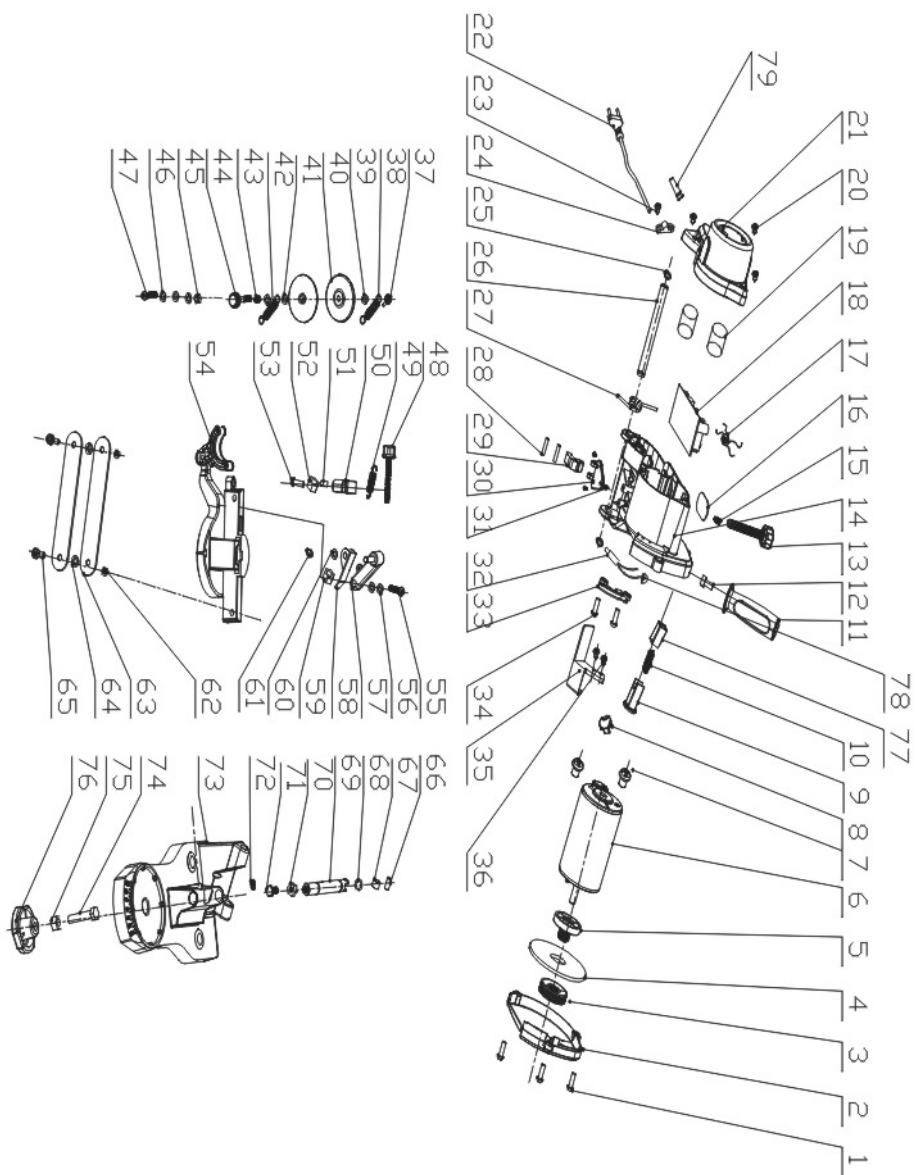
Класс защиты - II

Размеры шлифовального круга - $\phi 104 \times 4,5 \times \phi 22$ мм

*] Указанные значения - это значения эмиссии и не обязательно представляют собой безопасные значения для определенного рабочего места. Хотя существует корреляция между уровнем эмиссии и уровнем воздействия, это не может служить основанием для заключения о необходимости дополнительных мер безопасности. Факторы, которые влияют на текущие уровни эмиссии на рабочем месте, включают тип помещения, другие источники шума, например, количество работающих машин и другие процессы, происходящие вблизи. Допустимые значения для рабочих мест могут различаться в зависимости от страны. Эта информация предназначена для того, чтобы помочь пользователю лучше оценить опасности и риски.

**] Указанное значение эмиссии вибраций было измерено в соответствии с нормированной тестовой процедурой и может быть использовано для сравнения одного инструмента с другим. Указанное значение эмиссии вибраций также может быть использовано для предварительной оценки воздействия. Значение эмиссии вибраций может отличаться от указанного значения при фактическом использовании электроинструмента. Эти колебания будут зависеть от того, как используется электроинструмент. Старайтесь свести вибрации к минимуму. Один из методов уменьшения вибрационной нагрузки — это, например, ограничение времени работы с инструментом. Для этого необходимо учитывать все части рабочего цикла (например, период, когда электроинструмент выключен и период, когда он включен, но работает без нагрузки).

Nr.	Название деталей	К-во	Nr.	Название деталей	К-во
1	винт 4*14	3	41	пластина	1
2	кожух диска	1	42	тяговая пружина	1
3	верхняя прижимная пластина	1	43	прижимная пружина	1
4	шлифовальный диск	1	44	резиновая гайка 5*40	1
5	нижняя прижимная пластина	1	45	гайка	1
6	мотор	1	46	пластина	1
7	винт	1	47	винт 5*30	1
8	проволочное кольцо	1	48	резиновый винт	1
9	кнопка	1	49	тяговая пружина	1
10	пружина кнопки	1	50	блок-держатель	1
11	рукоятка	1	51	резиновая пластина	1
12	винт	1	52	гайка М6	1
13	резиновая гайка	1	53	винт 4*14	1
14	корпус	1	54	поворотный держатель	1
15	винт 4*5	1	55	винт	1
16	провод для переключателя	1	56	пластина ф7*ф12*1мм	1
17	емкостное сопротивление	1	57	тяговый стержень	1
18	печатная плата	1	58	тяговый блок	1
19	резиновая опора	1	59	гайка М6	1
20	винт	1	60	пластина ф6*ф12*0.6мм	1
21	крышка	1	61	Е-кольцо ф5	1
22	кабель	1	62	гайка М4	1
23	винт	1	63	прижимная пластина	2
24	прижимная пластина для провода	1	64	металлическая втулка	1
25	кольцо ф8	1	65	винт 5*21	2
26	вал	2	66	круглый штифт	1
27	крутильная пружина	1	67	подшипник	1
28	вал	1	68	герметичное кольцо	2
29	кнопка	2	69	тяговый стержень	1
30	держатель пластины	1	70	гайка М6	1
31	винт 4*14	1	71	винт М6	1
32	светодиод	2	72	винт	1
33	проводная пластина	1	73	лампочка	1
34	винт 4*8	1	74	винт 8*40	2
35	прозрачная крышка	1	75	винт М5	1
36	винт 4*10	1	76	поворотная кнопка	1
37	прижимная пластина	1	77	запорный блок	1
38	пружина	1	78	защитное стекло	1
39	пластина	1	79	втулка	1
40	диск				



ИНСТРУКЦИИ ЗА ПОЛЗВАНЕ

Уважаеми купувач, Благодарим ви, че избрахте нашия продукт!

Преди първа употреба, моля, прочетете внимателно тази инструкция за експлоатация! Тук ще намерите информация как да използвате безопасно продукта и да осигурите неговия дълъг живот. Моля, обърнете внимание на всички посочени правила за безопасност!

Преди употреба...

Предназначение

Когато се използва по предназначение, това устройство отговаря на текущите изисквания, както и на текущите изисквания за безопасност към момента на производството му.

Продуктът може да се използва само за заточване и полиране на вериги на верижни трион в съответствие с всички правила за безопасност и инструкции за работа, съдържащи се в това ръководство.

Устройството не е предназначено за търговска или промишлена употреба.

Всяка друга употреба е неподходяща. Неправилната употреба или модификация на устройството, или използването на компоненти, които не са тестирани и одобрени от производителя, може да доведе до неочаквани повреди!

Всяка употреба, различна от предвидената и не включена в тези инструкции, се счита за неотризирана и освобождава производителя от всякаква правна отговорност.

Какво означават използваните символи?

Предупрежденията за опасност и друга информация са ясно посочени в тези инструкции за експлоатация. Той използва следните символи:



ОПАСНО!

Непосредствена опасност за живота и риск от нараняване!
Очевидно опасни ситуации, които могат да доведат до смърт или сериозно нараняване.



ВНИМАНИЕ!

Възможна опасност за живота и опасност от нараняване!
Опасни ситуации, които могат да доведат до смърт или сериозно нараняване.



ВНИМАНИЕ!

Възможен риск от нараняване!
Опасни ситуации, които могат да доведат до нараняване.



УВЕДОМЛЕНИЕ!

Опасност от повреда на устройството!
Ситуация, която може да доведе до имуществени щети.



Забележка:
Информация, която да ви помогне да разберете по-добре процесите.
Тези символи показват необходимите лични предпазни средства:



За вашата безопасност

Общи инструкции за безопасност

- За безопасна работа, потребителят трябва да прочете и разбере тези инструкции, преди да използва устройството за първи път.
- Ако продавачът или прекъвярляте устройството, трябва да прекъвярляте и тези инструкции за работа.

Общи предупреждения за безопасност за електрически инструменти!

ВНИМАНИЕ!

Прочетете всички предупреждения и инструкции за безопасност.
Неспазването на предупрежденията и инструкциите може да доведе до токов удар, пожар и/или сериозно нараняване.

Лична безопасност

- Бъдете бдителни, внимавайте какво правите и използвайте здрав разум, когато работите с електрически инструменти. Не работете с електрически инструменти, докато сте уморени или под въздействието на наркотици, алкохол или лекарства. Момент на невнимание при работа с електроинструмент може да доведе до сериозно нараняване.
- Използвайте лични предпазни средства. Винаги носете предпазни очила.
- Личните предпазни средства като маски за прах, нехлъзгащи се обувки, каски или защита на слуха ще помогнат за намаляване на риска от нараняване в подходяща среда.

- Избягвайте случайно активиране, преди да свържете инструмента към източник на захранване или батерия, или когато го носите, уверете се, че преключателят е изключен. Инструментите, носени с активиран преключател, могат да бъдат опасни.
- Отстранете всички ключове за активиране, преди да включите електроинструмента. Ключ, оставен върху въртяща се част на инструмента, може да причини нараняване.
- Винаги поддържайте правилна опора и баланс. Това ви позволява да контролирате по-добре електроинструмента в неочаквани ситуации.
- Облечете се подходящо. Не носете широки дрехи или бижута. Дръжте косата, дрехите и ръкавиците далеч от движещи се части. Свободно облекло, бижута или дълга коса може да попаднат в движещи се части.
- Ако има връзки за устройства за изсукване и събиране на прах, уверете се, че са свързани и използвани правилно.

Използването на прахуловител може да намали опасностите, свързани с праха.

Използване и грижа за електрически инструменти

- Не претоварвайте електроинструмента. Използвайте правилния инструмент за вашата работа. Правилният инструмент ще свърши работата по-добре и по-безопасно за предназначението си.
- Не използвайте инструмента, ако преключателят му не работи. Инструмент, който не може да се включва или изключва, е опасен и изисква ремонт.
- Преди да правите настройки, смяна на приставки или съхраняване на инструмента, изключете го от източника на захранване и/или извадете батерията. Тези предпазни мерки намаляват риска от случайно стартиране на инструмента.
- Дръжте електрическите инструменти далеч от деца и не позволявайте на хора, които не са запознати с инструмента и неговите инструкции, да работят с него. Инструментите са опасни в ръцете на необучени потребители.
- Поддържайте инструментите и аксесоарите в добро състояние. Проверете ги за изкривявания, задръствания, счупвания и всякакви други повреди, които могат да повлияят на работата на инструмента. Ако е повреден, инструментът трябва да се поправи преди употреба. Много инциденти се случват поради лошо състояние на инструментите.
- Поддържайте режещите инструменти остри и чисти. Добре заточените и чисти режещи части работят по-добре и са по-безопасни.
- Използвайте електроинструменти, аксесоари и приставки в съответствие с инструкциите, като вземете предвид условията на работа и естеството на извършваната работа.

Неправилното използване на инструмента може да доведе до опасни ситуации.

Обслужване

- Обслужвайте вашия електроинструмент от квалифициран техник, като използвате само оригинални резервни части. Това ще гарантира безопасността на електроинструмента.

Инструкции за безопасност при заточване на вериги

- Този електроинструмент е проектиран да се използва като мелница. Спазвайте всички предпазни мерки, инструкции, илюстрации и данни, предоставени с електроинструмента. Неспазването на тези инструкции може да доведе до токов удар, пожар и/или сериозно нараняване.
- Не използвайте аксесоари, които не са предназначени или препоръчани от производителя за този електроинструмент. Само защото можете да прикрепите аксесоар към вашия електроинструмент, не гарантира безопасното му използване.
- Допустимата скорост на инструмента трябва да бъде поне толкова висока, колкото максималната скорост, посочена на електроинструмента. Аксесоари, които се въртят по-бързо от допустимото, могат да се счупят и да се разлетят.
- Външният диаметър и дебелината на инструмента трябва да отговарят на спецификациите на вашия електроинструмент. Инструменти с грешен размер не могат да бъдат правилно защитени или контролирани.
- Шлифовъчните дискове, фланци, шлифовъчните плочи или други принадлежности трябва да пасват точно на шлифовъчния шпиндел на вашия електроинструмент.
- Аксесоари, които не пасват на шпиндела на електроинструмента, ще се въртят неравномерно, ще вибрират прекомерно и могат да причинят загуба на контрол.
- Не използвайте повредени аксесоари. Преди всяка употреба проверявайте всички аксесоари като шлифовъчни дискове за съгрозини или пукнатини, шлифовъчни плочи за пукнатини, износване или тежка употреба и телени четки за разхлабени или счупени косми. Ако електроинструмент или аксесоар са изпуснати, проверете за повреди или използвайте повредените аксесоари. След като сте проверили и поставили аксесоара, уверете се, че вие и другите сте извън обсега на въртящия се инструмент и работете с електроинструмента на максимална скорост за една минута. Повредените инструменти обикновено се чулят по време на този тест.

• Носете лични предпазни средства. Носете щит за лице или предпазни очила в зависимост от извършваната работа. Ако е необходимо, използвайте маска за прах, защита за уши, ръкавици или специална претилка, предназначена да ви предпази от шлифовъчни части и други части на инструментата.

Очите ви трябва да бъдат защитени от летящи предмети, които могат да излетят по време на различни операции. Маските за прах трябва да филтрират праха, генериран по време на работа. Продължителното излагане на силен шум може да причини загуба на слуха.

• Уверете се, че другите хора са на безопасно разстояние от работната зона. Всеки, който влиза в работната зона, трябва да носи лични предпазни средства. Части на детайла или счупени инструменти могат да се разлетят и да причинят нараняване дори извън непосредствената работна зона.

• Дръжте инструментата само за изолирани повърхности, когато извършвате работа, при която инструментът може да влезе в контакт със скрити проводници или собствен кабел. Контактът с проводник под напрежение ще доведе до напрежение на металните части на устройството, което ще доведе до токов удар.

• Дръжте захранващия кабел далеч от въртящи се части. Загубата на контрол върху електроинструмента може да доведе до срязване или захващане на кабела, което може да доведе до издървяване на ръката ви във въртящия се инструмент.

• Никога не оставяйте електроинструмента, докато не е спрян напълно. Въртящият се инструмент може да докосне повърхността и да причини загуба на контрол.

• Никога не носете инструмента, докато все още работи. Вашите дрехи може да се закачат за въртящата се аксесоар, което може да доведе до нараняване.

• Редовно почиствайте вентилационните отвори на вашия електроинструмент. Вентилаторите на двигателя вкарват прах в шасито и голямото натрупване на метален прах може да доведе до опасна ситуация.

• Никога не използвайте електрически инструменти в близост до запалими материали. Искрите могат да запалят тези материали.

• Не използвайте аксесоари, които изискват течна охлаждаща течност. Използването на вода или други течни охладители може да доведе до токов удар.

Откат и свързани с него предпазни мерки

Откатът или обратният удар е внезапна реакция, причинена от засядане или блокиране на въртящ се аксесоар като шлифовъчен диск, шлифовъчна плоча, телена четка и др. Залепването или блокирането кара инструментата да спре внезапно. Това води до ускоряване на неконтролирания електроинструмент в посока, обратна на въртенето на аксесоара в точката на заключване.

Например, ако шлифовъчният диск се заклеши или блокира в детайла, ръбът на шлифовъчния диск, който се забива в детайла, може да се закачи и шлифовъчният диск да се отдели или да причини откат. След това шлифовъчният диск ще се придвижи към или далеч от оператора в зависимост от посоката на въртенето на диска в точката на заключване. Това също може да доведе до разрушаване на шлифовъчните дискове.

Откатът е следствие от неправилно използване на електрически инструмент или използване на дефектен инструмент. Може да се предотврати чрез мерките, описани по-долу:

• Дръжте електроинструмента здраво с две ръце и поставете тялото и ръцете си така, че да поемат отката. Винаги използвайте допълнителната ръкохватка, ако има такава, за да осигурите максимален контрол върху силите на отката или въртящия момент при максимална скорост на инструментата. Операторът може да се справи със силите на отката или реакцията, ако вземе подходящи предпазни мерки.

• Никога не дръжте ръката си близо до въртящи се принадлежности. Инструментът може да се придвижи към ръката ви в случай на откат.

• Дръжте тялото си далеч от зоната, където електрическият инструмент може да скочи, ако рита. Откатът избухва електроинструмента в посока, обратна на шлифовъчното колело в точката на заключване.

• Бъдете особено внимателни около зъги, остри ръбове и др. Избягвайте засядането на инструменти в зъги и остри ръбове. Ротационните инструменти са склонни да засядат в зъги, остри ръбове или когато се сблъскат с нещо. Това води до загуба на контрол или откат.

• Не използвайте верижни или назъбени триони. Такива инструменти често причиняват откат или загуба на контрол върху електроинструмента.

Специални предпазни мерки за шлайфване и абразивно рязане:

• Използвайте само шлифовъчни аксесоари, одобрени за използване с вашия електроинструмент и предпазител, предназначен за използване с тези инструменти. Шлифовъчните аксесоари, които не са предназначени за използване с този електроинструмент, може да не са достатъчно защитени и следователно не са безопасни.

• Предпазителът трябва да бъде здраво закрепен към електроинструмента и монтиран по такъв начин, че да осигурява максимално ниво на безопасност, т.е. възможно най-малката площ на шлифовъчния инструмент, отворена за оператора. Предпазителът трябва да предпазва оператора от счупени части и случаен контакт с шлифовъчния инструмент.

• Шлифовъчните инструменти могат да се използват само по предназначение. Например: Никога не използвайте страната на режещото колело за шлайфане.

Режещите дискове са предначинани за отстраняване на материал чрез ръба на диска. Страничните сили върху тези инструменти могат да ги накарат да се счупят.

• Винаги използвайте неподкътнати опънати фланци с правилния размер и форма за избягване на режещ диск. Подходящи фланци поддържат режещия диск и по този начин намаляват риска от счупване на диска. Фланците за режещи дискове може да се различават от фланците за други шлифовъчни дискове.

• Не използвайте износени шлифовъчни дискове от по-големи електрически инструменти. Шлифовъчните дискове за по-големи електроинструменти не са проектирани да се справят с по-високите скорости на по-малките електроинструменти и могат да се счупят.

Допълнителни мерки за сигурност

• Избягвайте неконтролираните рестарти. Изключвайте инструментата, когато захранването е прекъснато, например поради прекъсване на захранването или ако щепселът излезе от контакта.

• Закрепете детайла. Използвайте оборудване за опъване или менгеме, за да закрепите детайла, за да предотвратите откат или неконтролирано изхвърляне на детайла (например, когато детайлът се заклеши).

• Поддържайте работното си място чисто. Ако в работната зона има разпръснати различни материали, това е особено опасно. Запамият метален прах (като алуминий) може лесно да се запали или експлодира.

• Никога не използвайте електроинструмент с повреден кабел. Не докосвайте повредените кабели и извадете щепсела от контакта. Повредените кабели увеличават риска от токов удар.

• Предотвратете прегряване на устройството и детайла. Това може да повреди инструментата и устройството.

• Инструментът може да е много горещ веднага след употреба. Оставете инструментата да се охладят. Докосването на горещ инструмент може да причини изгаряния.

• Никога не почиствайте горещ инструмент със запалими течности. Съществува риск от пожар и експлозия.

• Дръжте ръцете си сухи и чисти от мазнини. Хлъзгавите дръжки могат да причинят инциденти.

• Винаги спазвайте всички приложими национални и международни разпоредби за безопасност, здраве и работа. Проверете поддръжките, приложими там, където се използва устройството, преди да го използвате.

• Не забравяйте, че движещите се части може също да са зад вентилационните отвори.

• Символите на вашия инструмент не трябва да се премахват или покриват.

Информацията на устройството, която вече не се чете, трябва незабавно да бъде заменена.



Прочетете ръководството за употреба, преди да използвате инструментата!



Изключте щепсела от контакта преди извършване на каквато и да е работа по поддръжката!



Опасност от увреждане на очите! Никога не гледайте директно към светодиода!

Рискове, причинени от вибрации



ВНИМАНИЕ!

Опасност от нараняване поради вибрации! Вибрациите могат да причинят увреждане на кръвоносните съдове и/или нервите, особено при хора с проблеми с кръвообращението.

Незабавно спрете да работите и се консултирайте с лекар, ако забележите някой от следните симптоми: изтръпване на части от тялото, загуба на чувствителност, сърбеж, изтръпване, болка, промяна в цвета на кожата.

Стойностите на вибрациите, посочени в техническите данни, представляват основните приложения на устройството. Действителните вибрации по време на употреба може да варират поради следните фактори:

- Неправилно използване на продукта;
- Неподходящо поставяне на аксесоари;
- Неподходящ материал;
- Неадекватна поддръжка.

Можете значително да намалите рисковете си, като следвате съветите по-долу:

- Поддържайте устройството според инструкциите в ръководството за употреба.

- Избягвайте работа при ниски температури.

- Когато е студено, уверете се, че тялото ви и особено ръцете ви са топли.

- Превземте редовни почивки и движете ръцете си едновременно, за да стимулирате кръвообращението.

Средства за индивидуална защита

- Носете защита за ушите
- Носете предпазни очила
- Носете маска за прах
- Носете защитни ръкавици

Други рискове

- Дори ако устройството се използва правилно и се спазват всички предпазни мерки за безопасност, посочени в тези инструкции, могат да възникнат следните рискове:
 - Контакт с работещ шлифовъчен диск в незащитена зона.
 - Връщане на детайли и части от детайли.
 - При шлайфане на метал се образуват хвърчащи искри. Опасност от пожар! Дръжте хора и запалими материали далеч от летящи искри.
 - Внимание при използване на верижни триони. Опасност от порязвания!

Преглед на вашето устройство

Вашето устройство като цяло

1. Дръжка
2. Защитно покритие
3. LED
4. Шлифовъчен диск
5. Бързо регулируема дръжка за дълбочина на заточване
6. Монтажни отвори
7. Гайка за фиксиране на гъгла на заточване
8. Скала за гъгл на заточване
9. Регулиращ винт за стоп
10. Скоба за верига
11. Превключване
12. Водач на веригата
13. Капак на стоп
14. Обтегач на веригата
15. Ключ за скоба на веригата
16. Основно тяло
17. Регулиращ винт за дълбочина на заточване

Оборудване

- Ръчно
- Заточване за верига
- Ключ за скоба на веригата

Забележка:

Ако някой от аксесоарите липсва или е повреден, моля, свържете се с вашия дилър.

Слобяване

ОПАСНОСТ!

Опасност от нараняване!

Устройството може да се използва само когато е надеждно инсталирано на работния плот.

Монтаж на дръжката

- Завийте дръжката (1) в отвора с резба на устройството.

Закрепване на устройството към работния плот

Поставете два достатъчно дълги винта (M8) през монтажните отвори (6) и здраво закрепете устройството към работния плот, както е показано.

Експлоатация

Проверете преди стартиране на уреда!

ОПАСНОСТ!

Опасност от нараняване!

Устройството може да се стартира само ако няма дефекти / повреди. Ако част от устройството е повредена, тя трябва да бъде заменена преди повторна употреба. Уверете се, че устройството е в безопасно работно състояние:

- Проверете дали няма видими дефекти.
- Проверете дали всички компоненти на устройството са инсталирани правилно.
- Проверете дали функциите за безопасност функционират правилно.
- Проверете дали фиксиращите винтове за регулиране на гъгла са затегнати.
- Проверете дали устройството е здраво завинтено към работния плот.

Настройка на скобата на веригата

- Поставете веригата във водача на веригата (12).
- Разхлабете контрагайките (18).

- Леко разхлабете винта на скобата на веригата (10).

- Спуснете шлифовъчната глава докрай.

- Проверете дали веригата е здраво затегната.

- Ако веригата не е достатъчно затегната: продължете да разхлабвате фиксиращия винт (10).

- Ако веригата е достатъчно стегната: затегнете отново контрагайката (18).

Фиксиране/затягане на веригата

Забележка:

Поставената верига се затяга автоматично, когато шлайфащата глава се спусне.

Ако веригата не е достатъчно затегната, трябва да се регулира.

1. Поставете веригата във водача на веригата (12).
2. Разхлабете фиксиращата гайка (7) (Елемент 3, част 1).
3. Регулирайте необходимия гъгл на заточване с помощта на скалата (8) (гъгълът на заточване зависи от веригата, която ще заточвате).
4. Затегнете фиксиращата гайка (7).
4. Затегнете веригата:
 - Поставете ограничителния капак (13) зад верижното звено, което трябва да се заточи.
 - Издърпайте веригата назад, доколкото може.

6. Спуснете шлифовъчната глава надолу и регулирайте винтовете (9) и (17), така че шлифовъчният диск да докосва повърхността на зъба, който ще се заточва

7. Настройка за отстраняване на чипове:

- Повдигнете шлифовъчната глава нагоре.
- Регулирайте необходимата настройка за отстраняване на стружките с помощта на регулиращия винт (9) (4 оборота = 0,25 mm).

Заточване на верига

УВЕДОМЛЕНИЕ!

Опасност от повреда на детайла! Внимавайте с моторни триони, които преди това са били заточени на ръка! Ако височините на зъбите са неравномерни, първо трябва да намерите и заточите най-високия зъб.

УВЕДОМЛЕНИЕ!

Опасност от повреда на детайла! Зъбите на веригата трябва да се заточват последователно.

Неправилният гъгл на заточване ще направи веригата неизползваема.

Винаги премахвайте възможно най-малко материал и минимизирайте времето за лечение на зъб.

- Включете устройството с помощта на превключвателя (11).

- Бавно и внимателно спуснете шлифовъчната глава надолу, докато спре.

- Наточете всеки втори зъб по същия начин.

ОПАСНОСТ!

Опасност от нараняване!

Позицията на веригата може да се промени само когато устройството е напълно спряно.

- Регулирайте гъгла на заточване по същия начин от другата страна и заточете останалите зъби.

Дълбочинно рязане

Забележка:

- Разстоянието на дълбочината (X) определя дебелината на стружките при рязане.

Ако разстоянието стане твърде малко, дълбокомерът трябва да се намали.

- Можете да разберете какво трябва да бъде разстоянието от техническата литература или от производителя на вашата инструмент.

- Изпийте дълбокомера равномерно с помощта на пила.

Почистване и поддръжка

ОПАСНОСТ!

Опасност от нараняване!

Преди извършване на поддръжка или почистване:

- Изключете устройството
- Оставете устройството да изстине
- Изключете от източника на захранване.

Инструкции за почистване и поддръжка преди всяка употреба:

Какво?	как?
Проверете захранващия кабел и щепсела за повреди.	Извършете визуална проверка и, ако е необходимо, сменете кабела от електротехник.
Проверете шлифовъчния диск.	Проверете шлифовъчния диск

Ако е необходимо:

Какво?	Как?
Почистване на устройството	Протрийте инструмент влажната тряпкой. Удалите остатъци шлифовки сухой щеткой.

Проверка на шлифовъчния диск

ОПАСНОСТ!

Опасност от нараняване!

Преди монтаж шлифовъчните дискове трябва да бъдат визуално проверени и звуково тествани за възможни пукнатини или повреди.

Визуална инспекция

Проверете шлифовъчния диск от двете страни за пукнатини или повреди.

Тестване на звука

За да тествате шлифовъчното колело за звънене, окачете го свободно на колана и го почуквайте леко с дръжката на отвертка или подобен предмет (не метален). Ако звънкът е тъп или ких, шлифовъчният диск е повреден и не трябва да се използва!

Свяляне и поставяне на шлифовъчния диск

УВЕДОМЛЕНИЕ!

Опасност от повреда на детайла! С настъпването на износване диаметърът на шлифовъчния диск намалява и дискът трябва да се смени.

- Развийте винтовете (19).

- Свалете защитния капак (2).

- Развийте опъващата гайка (20).

- Отстранете шлифовъчния диск (4) от вала на двигателя.

ОПАСНОСТ!

Опасност от нараняване!

Когато монтирате шлифовъчния диск, спазвайте посоката на въртене.

Посоката на въртене на двигателя и шлифовъчния диск трябва да съвпадат.

ОПАСНОСТ!

Опасност от нараняване!

Шлифовъчният диск трябва да пасва лесно на вала на двигателя. Не насилвайте шлифовъчния диск и не го пробивайте.

След всяка инсталация на шлифовъчния диск, направете пробно пускане без натоварване.

- Инсталирайте шлифовъчния диск в обратен ред.

Съхранение, транспортиране

ВНИМАНИЕ!

Опасност от нараняване!

Съхранявайте устройството по такъв начин, че да не може да бъде стартирано от неотозирани лица.

УВЕДОМЛЕНИЕ!

Опасност от повреда на устройството! Не съхранявайте устройството незащитено във влажна среда.

Съхранение

- Почистете устройството преди съхранение.

- Съхранявайте инструмента на сухо и добре проветриво място.

Съхранение на шлифовъчни инструменти

Забележка:

Неблагоприятните условия на съхранение могат да ускорят износването на шлифовъчните инструменти.

- Винаги съхранявайте абразивните дискове легнали върху равна повърхност.

- Съхранявайте абразивните дискове само в сухи помещения при подходяща температура.

- Пазете абразивните дискове от пряка слънчева светлина по време на съхранение.

Отстраняване на неизправности

ОПАСНОСТ!

Опасност от нараняване!

Непрофесионалните ремонти могат да накарат вашето устройство да не работи безопасно. Това може да създаде опасна ситуация на опасност за вас и другите. В много случаи незначителни дефекти могат да доведат до неизправност.

Обикновено можете да ги поправите сами. Моля, вижте таблицата по-долу, преди да се свържете с местния магазин. Това може да ви спести много усилия и пари.

Неизправност	Причина	Решение
Устройството не работи	Няма захранване	Проверете кабела, щепсела и предпазителя.
Недостатъчна производителност на заточване	Шлифовъчният диск е износен	Сменете шлифовъчния диск (Премахване и поставяне на шлифовъчния диск)
Устройството вибрира силно	Шлифовъчният диск е огънат	Инсталирайте правилно шлифовъчния диск (Премахване и поставяне на шлифовъчния диск)
	Шлифовъчният диск не е поставен правилно	

Ако не можете сами да разрешите проблема, моля, свържете се директно с местния магазин. Моля, имайте предвид, че ремонтите, извършени от професионалисти, ще аннулират гаранцията ви и могат да доведат до допълнителни разходи.

Изхвърляне

Изхвърляне на уреда

Уредите, маркирани с този символ, не трябва да се изхвърлят като битови отпадъци. Вашата отговорност е да изхвърлите старото електрическо и електронно оборудване отделно.

Моля, проверете при местните власти за подходящи опции за изхвърляне.

Разделното изхвърляне позволява старото оборудване да бъде изпратено за рециклиране или други форми на повторна употреба. По този начин ще предотвратите навлизането на вредни материали в околната среда.

Изхвърляне на опаковки

Опаковката се състои от картон и подходящо етикетирани пластмаси, които могат да бъдат рециклирани.

Моля, рециклирайте тези материали.

Технически данни

Номинално напрежение - 220-240 V, 50 Hz

Мощност - 85 W (S2: 15 мин.)

Обороти на празен ход - 5000, min-1

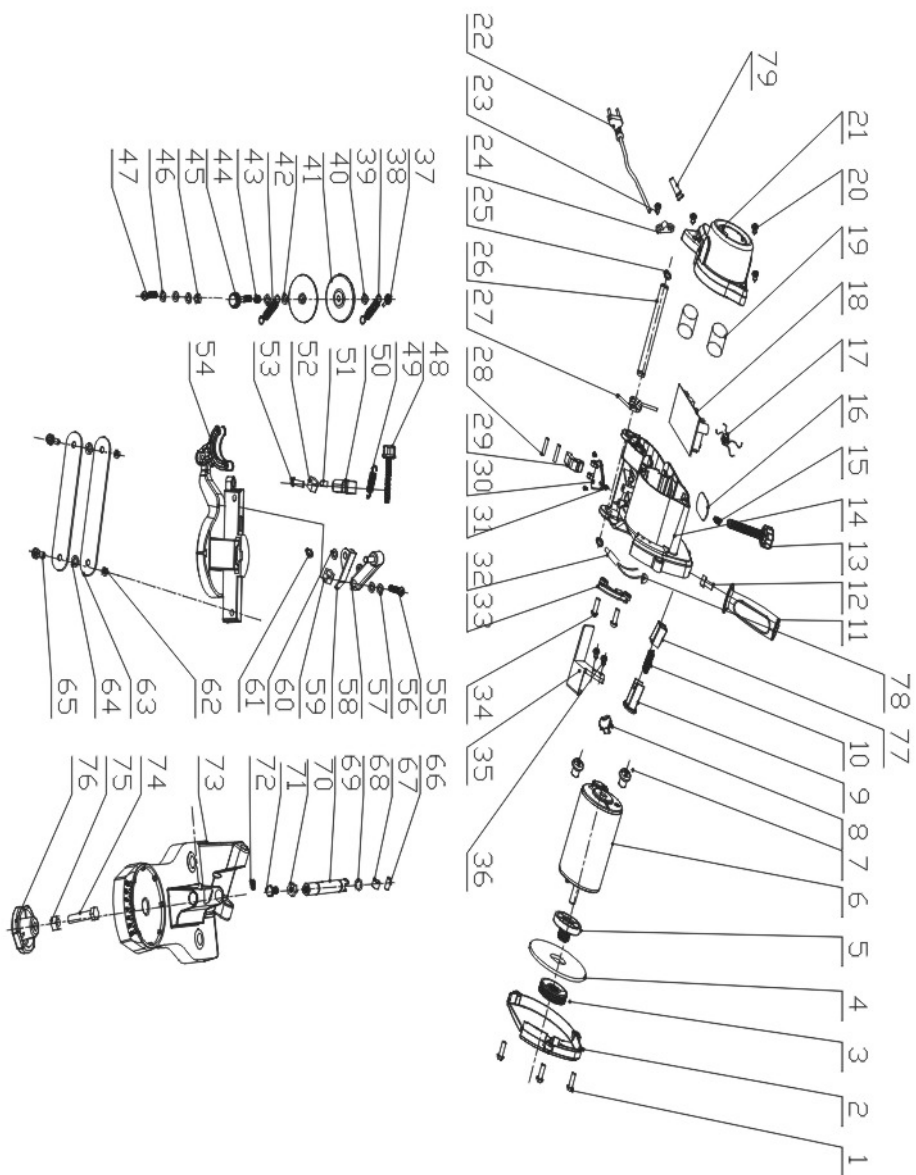
Клас на защита - II

Размери на шлифовъчния диск - $\phi 104 \times 4,5 \times \phi 22$ мм

*) Дадените стойности са стойности на емисии и не е задължително да представляват безопасни стойности за конкретно работно място. Въпреки че има връзка между нивото на емисиите и нивото на експозиция, това не може да бъде основа за заключение, че са необходими допълнителни мерки за безопасност. Факторите, които влияят на настоящите нива на емисии на работното място, включват вида на пространството, други източници на шум като броя на работещите машини и други процеси, протичащи наблизо. Приемливите стойности за работните места може да варират според държавата. Тази информация има за цел да помогне на потребителя да оцени по-добре опасностите и рисковете.

**) Определената стойност на емисиите на вибрации е измерена в съответствие със стандартизирана процедура за изпитване и може да се използва за сравняване на един инструмент с друг. Определената стойност на емисиите на вибрации може да се използва и за преварителна оценка на въздействието. Стойността на емисиите на вибрации може да се различава от посочената стойност, когато електрическият инструмент действително се използва. Тези колебания ще зависят от това как се използва електроинструментът. Опитайте се да сведете вибрациите до минимум. Един от методите за намаляване на вибрационното натоварване е, например, ограничаване на времето, през което работите с даден инструмент. За да направите това, е необходимо да се вземат предвид всички части на работния цикъл (например периодът, когато електроинструментът е изключен, и периодът, когато е включен, но работи без натоварване).

Nr.	Име на части	К-во	Nr.	Име на части	К-во
1	винт 4*14	3	41	плоча	1
2	предпазител за диск	1	42	теглителна пружина	1
3	горна притискаща плоча	1	43	натискна пружина	1
4	шлифовъчен диск	1	44	гумена гайка 5*40	1
5	долна притискаща плоча	1	45	винт	1
6	мотор	1	46	плоча	1
7	винт	1	47	винт 5*30	1
8	телеен пръстен	1	48	гумен винт	1
9	бутон	1	49	теглителна пружина	1
10	бутон пружина	1	50	блок държач	1
11	лост	1	51	гумена плоча	1
12	винт	1	52	гайка М6	1
13	гумена гайка	1	53	винт 4*14	1
14	кадър	1	54	въртящ се държач	1
15	винт 4*5	1	55	винт	1
16	проводник за	1	56	плоча ф7*ф12*1мм	1
	превключвател		57	теглич	1
17	емкост	1	58	теглителен блок	1
18	печатна електронна	1	59	гайка М6	1
	платка		60	плоча ф6*ф12* 0,6 мм	1
19	гумена опора	1	61	Е-пръстен ф5	1
20	винт	1	62	гайка М4	1
21	капак	1	63	притискаща плоча	2
22	кабел	1	64	метална втулка	1
23	винт	1	65	винт 5*21	2
24	скоба за тел	1	66	кръгла игла	1
25	пръстен ø8	1	67	лагер	1
26	вал	1	68	уплътнителен пръстен	2
27	торсионна пружина	2	69	теглич	1
28	вал	1	70	гайка М6	1
29	бутон	1	71	винт М6	1
30	държач за чинии	2	72	винт	1
31	винт 4*14	1	73	стълб за лампа	1
32	Светодиод	1	74	винт 8*40	2
33	телена плоча	2	75	винт М5	1
34	винт 4*8	1	76	въртящ се бутон	1
35	прозрачен капак	1	77	заклучващ блок	1
36	винт 4*10	1	78	защитно стъкло	1
37	притискаща плоча	1	79	ръкав	1
38	пролет	1			
39	плоча	1			
40	диск				



KULLANIM KILAVUZU

Sevgili alıcı, Ürünümüzü seçtiğiniz için teşekkür ederiz!

İlk kullanımdan önce lütfen bu kullanım kılavuzunu dikkatlice okuyunuz! Burada ürünün nasıl güvenli bir şekilde kullanılacağına ve uzun ömürlü olmasını sağlayacağınıza dair bilgiler bulacaksınız. Lütfen belirtilen tüm güvenlik kurallarına dikkat ediniz!

Kullanmadan önce...

Amaç

Bu cihaz, amacına uygun kullanıldığında, mevcut gerekliliklerin yanı sıra, ürettiği tarihteki geçerli güvenlik gerekliliklerine de uygundur. Ürün, bu kılavuzda yer alan tüm güvenlik düzenlemelerine ve çalışma talimatlarına uygun olarak yalnızca motorlu testere zincirlerini bilemek ve cilalamak için kullanılabilir. Cihaz ticari veya endüstriyel kullanıma uygun değildir.

Başka herhangi bir kullanım şekli uygun değildir. Cihazın yanlış kullanımı veya değiştirilmesi ya da üretici tarafından test edilmemiş ve onaylanmamış bileşenlerin kullanılması beklenmeyen hasarlara yol açabilir!

Talimatların amacı dışında ve bu talimatlarla yer almayan her türlü kullanımı izinsiz olarak kabul edilir ve üreticiyi her türlü yasal sorumluktan muaf tutar.

Kullanılan semboller ne anlama geliyor?

Tehlike uyarıları ve diğer bilgiler bu çalışma talimatlarında açıkça belirtilmiştir. Aşağıdaki semboller kullanılır:



TEHLİKELİ!

Doğrudan hayatı tehlike ve yaralanma tehlikesi!

Ölüm veya ciddi yaralanmayla sonuçlanabilecek açıkça tehlikeli durumlardır.



UYARI!

Olası hayatı tehlike ve yaralanma tehlikesi!

Ölüm veya ciddi yaralanmayla sonuçlanabilecek tehlikeli durumlardır.



DİKKAT!

Olası yaralanma riski!

Yaralanmayla sonuçlanabilecek tehlikeli durumlardır.



BİLDİRİ!

Cihazda hasar tehlikesi!

Maddi hasara yol açabilecek bir durumdur.



Not:

Süreçleri daha iyi anlamınıza yardımcı olacak bilgiler. Bu semboller gerekli kişisel koruyucu ekipmanı belirtir:



Güvenliğiniz için

Genel güvenlik talimatları

- Güvenli kullanım için kullanıcının cihazı ilk kez kullanmadan önce bu talimatları okuması ve anlaması gerekir.
- Cihazı satarsanız veya devrederseniz, bu kullanma kılavuzunu da devretmeniz gerekir.

Elektrikli aletler için genel güvenlik uyarıları!

UYARI!

Tüm güvenlik uyarılarını ve talimatlarını okuyun.

Uyarılara ve talimatlara uyulmaması elektrik çarpmasına, yangına ve/veya ciddi yaralanmaya neden olabilir.

Kişisel güvenlik

- Elektrikli aletleri kullanırken dikkatli olun, ne yaptığınızın dikkat ediniz ve sağduyunuza kullanın. Elektrikli aletleri yorğunken veya uyuşturucu, alkol veya ilaç etkisi altındayken çalıştırmayın. Elektrikli aletleri kullanırken bir anlık dikkatsizlik ciddi yaralanmalara yol açabilir.
- Kişisel koruyucu ekipman kullanın. Her zaman koruyucu gözlük takın.
- Toz maskeleri, kaymaz ayakkabılar, baretler veya işitme koruması gibi kişisel koruyucu ekipmanlar, uygun ortamlarda yaralanma riskinin azaltılmasına yardımcı olacaktır.
- Aleti bir güç kaynağına veya aküye bağlamadan önce veya taşırken, anahtarın kapalı olduğundan emin olun. Anahtar devredeyken taşınan aletler tehlikeli olabilir.
- Elektrikli aleti açmadan önce tüm ayar tuşlarını çıkarın. Aletten dönen bir parçası üzerinde bırakılan anahtar yaralanmaya neden olabilir.
- Daima uygun duruş ve dengeyi koruyun. Bu, beklenmedik durumlarda elektrikli aleti daha iyi kontrol etmenizi sağlar.
- Uygun giyinmek. Bol kıyafetler veya takılar takmayın. Saçlarınızı, kıyafetlerinizi ve eldivenlerinizi hareketli parçalardan uzak tutun. Bol giysiler, takılar veya uzun saçlar hareketli parçalara kapılabilir.

- Toz emme ve toplama cihazları için bağlantılar mevcutsa bunların doğru şekilde bağlanıp kullanıldığınından emin olun.
- Toz toplayıcı kullanmak tozla ilişkili tehlikeleri azaltabilir.

Elektrikli aletlerin kullanımı ve bakımı

- Elektrikli aleti aşırı yüklemeyin. İşiniz için doğru aleti kullanın. Doğru alet, işi amaçlanan amaç doğrultusunda daha iyi ve daha güvenli yapacaktır.
- Anahtar çalışmıyorsa aleti kullanmayın. Açılıp kapatılmayan bir alet tehlikelidir ve onarılması gerekir.
- Ayarlama yapmadan, ek parçaları değiştirmeden veya aleti saklamadan önce, aletin fişini güç kaynağından çekin ve/veya pili çıkarın. Bu önlemler aletin yanlışlıkla çalışmaya başlaması riskini azaltır.
- Elektrikli aletleri çocukların erişemeyeceği bir yerde saklayın ve aleti ve talimatlarını bilmeyen kişilerin aleti kullanmasına izin vermeyin. Aletler eğitimsiz kullanıcıların elinde tehlikelidir.
- Aletleri ve aksesuarları iyi durumda tutun. Aletin çalışmasını etkileyebilecek bozulma, sıkışma, kırılma ve diğer hasarlara olup olmadığını kontrol edin. Hasar görmüşse, alet kullanılmadan önce onarılmalıdır. Aletlerin kötü durumu nedeniyle birçok kaza meydana gelebilir.
- Kesici aletleri keskin ve temiz tutun. İyi bilenmiş ve temiz kesme parçaları daha iyi performans gösterir ve daha güvenlidir.
- Elektrikli aletleri, aksesuarları ve ek parçaları talimatlara uygun olarak, çalışma koşullarını ve yapılan işin niteliğini dikkate alarak kullanın. Aletin uygunuz kullanımını tehlikeli durumlara yol açabilir.

Hizmet

- Elektrikli aletinizin bakımını kalifiye bir teknisyene, yalnızca orijinal yedek parçalar kullanarak yaptırın. Bu, elektrikli aletin güvenliğini sağlayacaktır.

Zincirlerin Bilenmesine İlişkin Güvenlik Talimatları

- Bu elektrikli alet taşıma makinesi olarak kullanılmak üzere tasarlanmıştır. Elektrikli aletle birlikte verilen tüm güvenlik önlemlerine, talimatlara, resimlere ve verilere uyun. Bu talimatlara uyulmaması elektrik çarpmasına, yangına ve/veya ciddi yaralanmaya neden olabilir.
- Üretici tarafından bu elektrikli alet için tasarlanmayan veya tavsiye edilmeyen aksesuarları kullanmayın. Elektrikli aletinize bir aksesuar takabilmeniz onun güvenli kullanımını garanti etmez.
- İzin verilen alet hızı, en az elektrikli aletin üzerinde belirtilen maksimum hız kadar yüksek olmalıdır. İzin verilen daha hızlı dönen aksesuarlar kırılabilir ve etrafa saçılabilir.
- Aletin dış çapı ve kalınlığı elektrikli aletinizin özelliklerine uygun olmalıdır. Yanlış boyuttaki aletler uygun şekilde korunamaz veya kontrol edilemez.
- Zımpara diskleri, flanşlar, zımpara plakaları veya diğer aksesuarlar elektrikli aletinizin zımpara miline tam olarak oturmalıdır.
- Elektrikli aletin taşıma miline sıkışmayan aksesuarlar dengesi dönecek, aşırı titreyecek ve kontrol kaybına yol açabilecektir.
- Hasarlı aksesuarları kullanmayın. Her kullanımdan önce, zımpara diskleri gibi tüm aksesuarları kırıntı veya çatlak açısından, zımpara plakalarını çatlak, aşınma veya ağır kullanım açısından ve tel fişarları gibi tüm aksesuarları gevşek veya kırık kıllar açısından inceleyin. Elektrikli alet veya aksesuar düşürülürse hasar olup olmadığını kontrol edin veya hasarsız bir aksesuar kullanın. Aksesuar kontrol edip taktıktan sonra, kendinizin ve diğer kişilerin dönen aletin erişemeyeceği bir yerde olduğundan emin olun ve elektrikli aleti bir dakika boyunca maksimum hızda çalıştırın. Hasarlı aletler genellikle bu test sırasında kırılır.
- Kişisel koruyucu ekipman giyin. Yapılan işe bağlı olarak yüz siperi veya koruyucu gözlük takın. Gerekiirse toz maskesi, kulak koruyucu, eldiven veya sizi taşıma parçalarından ve aletin diğer parçalarından korumak için tasarlanmış özel bir önlük kullanın.
- Çeşitli işlemler sırasında dıranı fırlatabilecek uçan cisimlerden gözlerinizi korunmalıdır. Toz maskeleri çalışma sırasında oluşan toz filtrelemelidir. Yüksek sese uzun süre maruz kalmak işite kaybına neden olabilir.
- Diğer insanların çalışma alanından güvenli bir mesafede olduğundan emin olun.
- Çalışma alanına giren herkes kişisel koruyucu ekipman kullanmalıdır. İş parçası parçaları veya kırılan takımlar, çalışma alanının dışında dahi uçarak yaralanmalara neden olabilir.
- Aletin güç kablolarına veya kendi kablosuna temas edileceği yerlerde çalışırken, aleti yalnızca yalıtımlı yüzeylerden tutun. Canlı bir kabloyla temas, cihazın metal parçalarına enerji verilmesine neden olacak ve bu da elektrik çarpmasına neden olacaktır.
- Güç kablosunu dönen parçalardan uzak tutun. Elektrikli aletin kontrolünü kaybetmeniz, kablolu kesilmesine veya sıkışmasına neden olabilir, bu da elinizin dönen alete çekilmesine neden olabilir.
- Tam olarak durana kadar elektrikli aleti asla bırakmayın. Dönen alet yüzeye temas edebilir ve kontrol kaybına neden olabilir.
- Aleti asla çalıştırılmadıkça taşımayın. Giysinin dönen aksesuarla sıkışarak yaralanmaya neden olabilir.
- Elektrikli aletinizin havalandırma deliklerini düzenli olarak temizleyin. Döner fanlar şasiye toz çeker ve büyük miktarda delikleri düzenli olarak temizleyin. Döner fanlar şasiye toz çeker ve büyük miktarda delikleri düzenli olarak temizleyin. Döner fanlar şasiye toz çeker ve büyük miktarda delikleri düzenli olarak temizleyin. Döner fanlar şasiye toz çeker ve büyük miktarda delikleri düzenli olarak temizleyin.

- Elektrikli aletleri asla yanıcı maddelerin yakınında kullanmayın. Kuvılcımlar bu malzemeleri tutuşturabilir.
- Sıvı soğutma sıvısı gerektiren aksesuarları kullanmayın. Su veya diğer sıvı soğutucuların kullanılması elektrik çarpmasına neden olabilir.

Gerı tepme ve ilgili güvenliđ önlemleri

Gerı tepme veya gerı tepme, zımpara diski, zımpara plakası, tel fırça vb. gibi dönen bir aksesuarın sıkışması veya bloke edilmesinden kaynaklanan ani bir reaksiyondur. Yapışması veya bloke olması aletin aniden durmasına neden olur. Bu, kontrolsüz elektrikli aletin, kilitleme noktasında aksesuarın dönüş yönünün tersi yönde hızlanmasına neden olur. Örneđin, zımpara diski iş parçasına sıkışrsa veya kilitlenirse, zımpara diskinin iş parçasına sürülen kenarı takılabilir ve zımpara diski çikabilir veya gerı tepmeye neden olabilir. Zımpara diski daha sonra kilitleme noktasında diskin dönüş yönüne bađlı olarak operatöre doğru veya operatörden uzađa doğru hareket edecektir. Bu aynı zamanda taşlama disklerinin tahrip olmasına da yol açabilir.

Gerı tepme, elektrikli aletin uygunsuz kullanımının veya kusurlu bir aletin kullanılmasının bir sonucudur. Aşadıđa açıklanan önlemlerle önlenilebilir:

- Elektrikli aleti iki elinizle sıkıca tutun ve vücudunuzu ve kollarınızı gerı tepmeyi absorbe edecek şekilde konumlandırın. Maksimum alet hızında gerı tepme kuvvetleri veya tork üzerinde maksimum kontrol sağlamak için, varsa her zaman yardımcı kolu kullanın. Operatör uygun önlemleri aldıđı takdirde gerı tepme veya reaksiyon kuvvetleriyle başa çikabilir.
- Elinizi asla dönen aksesuarlara yakın tutmayın. Gerı tepme durumunda alet elinize doğru hareket edebilir.
- Vücudunuzu elektrikli aletin tekme atması durumunda sıyrılabileceđi bölgeden uzak tutun. Gerı tepme, elektrikli el aletinin kilitleme noktasında taşlama çarkının ters yönünde iter.
- Köşelere, keskin kenarlara vs. özellikle dikkat edin. Aletlerin köşelere ve keskin kenarlara sıkışmasını önleyin. Döner aletler köşelerde, keskin kenarlarda veya bir şeye çarptıklarında sıkışma eğilimindedir. Bu, kontrol kaybına veya gerı tepmeye neden olur.
- Zinciri veya tırtıklı testere bıçakları kullanmayın. Bu tür aletler sıklıkla gerı tepmeye veya elektrikli aletin kontrolünün kaybedilmesine neden olur.

Taşlama ve aşındırıcı kesme için özel güvenliđ önlemleri:

- Yanlızca elektrikli aletinizle birlikte kullanılması onaylanmış zımparalama aksesuarlarını ve bu aletlerle birlikte kullanılmak üzere tasarlanmış bir koruyucuyu kullanın. Bu elektrikli aletle kullanılmak üzere tasarlanmamış zımparalama aksesuarları yeterince korunmayabilir ve bu nedenle güvenli olmayabilir.
- Koruyucu elektrikli el aletine güvenli bir şekilde takılmalı ve maksimum güvenli seviyesini sağlayacak şekilde kurulmalıdır; taşlama takımının operatöre açık mümkün olan en küçük alanı. Güvenlik görevlisi, operatörü kırık parçalardan ve taşlama takımıyla kazara temasından korumalıdır.
- Zımparalama aletleri yanlızca amacına uygun olarak kullanılabilir. Örneđin: Zımparalama işi asla kesme diskinin yan tarafını kullanmayın. Kesme diskleri, diskin kenarını kullanarak malzemeyi çıkarmak için tasarlanmıştır. Bu aletlere uygulanan yanıl kuvvetler onların kırılmasına neden olabilir.
- Seçilen kesme diski için her zaman doğru boyutta ve şekilde sağlam gergi fişları kullanın. Uygun fişlar kesme diskinin destekler ve böylece diskin kırılma riskini azaltır. Kesme disklerinin fişları diğer taşlama disklerinin fişlarından farklı olabilir.
- Daha büyük elektrikli aletlerin aşınmış zımpara disklerini kullanmayın. Daha büyük elektrikli aletlere yönelik zımpara diskleri, daha küçük elektrikli aletlerin yüksek hızlarına dayanacak şekilde tasarlanmıştır ve kırılabilir.

Ek Güvenlik Önlemleri

- Kontrolsüz yeniden başlatmalardan kaçının. Elektrik kesintisi nedeniyle güç kaynađı kesildiğinde veya fiş prizden çıktığında aleti kapatın.
- İş parçasını sabitleyin. İş parçasının gerı tepmesini veya kontrolsüz şekilde fırlamasını (örneğin iş parçası sıkıştığında) önlemek amacıyla iş parçasını sabitlemek için gerdirme ekipmanı veya menegene kullanın.
- Çalışma alanınızı temiz tutun. Çalışma alanına çeşitli malzemeler dağılmışsa bu özellikle tehlikelidir. Yanıcı metal tozu (alüminyum gibi) kolayca tutuşabilir veya patlayabilir.
- Kablo su hasarlı olan bir elektrikli aleti asla kullanmayın. Hasarlı kabloya dokunmayın ve fiş prizden çekin. Hasarlı kablolar elektrik çarpması riskini artırır.
- Cihazın ve iş parçasının işi ısınmasını önleyin. Bu, alete ve cihaza zarar verebilir.
- Alet kullanımdan hemen sonra çok sıcak olabilir. Aletin soğumasını bekleyin. Sıcak bir alete dokunmak yanıklara neden olabilir.
- Sıcak bir aleti asla yanıcı sıvılarla temizlemeyin. Yangın ve patlama riski vardır.
- Ellerinizi kuru ve yağdan uzak tutun. Kaygan tutaçlar kazalara neden olabilir.
- Her zaman yürürlükteki tüm ulusal ve uluslararası güvenlik, sađlık ve mesleki düzenlemelere uyun. Cihazı çalıştırmadan önce cihazın kullanıldıđı yerde geçerli olan düzenlemeleri kontrol edin.
- Havalandırma açıklıklarının arkasında da hareketli parçaların olabileceđini unutmayın.
- Cihazınız üzerindeki semboller çıkarılmamalı veya üzeri kapatılmamalıdır. Artık okunamayan cihaz bilgileri derhal değiştirilmelidir.



Aleti kullanmadan önce kullanım kılavuzunu okuyun!



Herhangi bir bakım işlemi yapmadan önce elektrik fişini çekin!



Göz hasarı tehlikesi! Asla doğrudan LED'e bakmayın!

Titreşimden kaynaklanan riskler



DIKKAT!

Titreşim nedeniyle yaralanma tehlikesi! Titreşimler, özellikle dolaşım sorunu olan kişilerde kan damarlarına ve/veya sinirlere zarar verebilir.

Aşadıđdaki belirtilerden herhangi birini fark ederseniz derhal çalışmayı bırakın ve bir doktora başvurun: vücut kısımlarında uyuşma, his kaybı, kaşıntı, karıncalanma, ağrı, cilt renginde deđişiklik.

Teknik verilerde belirtilen titreşim deđerleri cihazın ana kullanım alanlarını temsil etmemtedir. Kullanım sırasındaki gerçek titreşimler aşadıđdaki faktörlerden dolayı deđişiklik gösterebilir:

- Ürünün uygunsuz kullanımı;
- Uygunsuz takılan aksesuarlar;
- Uygun olmayan malzeme;
- Yetersiz bakım.

Aşadıđdaki ipuçlarını takip ederek risklerinizi önemli ölçüde azaltabilirsiniz:

- Cihazın bakımını kullanım kılavuzundaki talimatlar göre yapın.
- Düşük sıcaklıklarda çalışmaktan kaçının.
- Hava soğuk olduđunda vücudunuzun ve özellikle ellerinizin sıcak kaldıđından emin olun.
- Kan dolaşımını hızlandırmak için düzenli molalar verin ve aynı anda kollarınızı hareket ettirin.

Bireysel koruma araçları

Kulak koruması takın



Güvenlik gözlükleri takın



Toz maskesi takın



Koruyucu eldiven giyin



Diđer riskler

- Cihaz doğru kullanılsa ve bu talimatlarda belirtilen tüm güvenliđ önlemlerine uyulsa bile aşadıđdaki riskler ortaya çikabilir:
- Korunmayan bir alanda çalışan bir zımpara diskiyle temas edin.
- İş parçalarının ve iş parçası parçalarının iadesi.
- Metal taşlanırken uçan kuvılcımlar oluşur. Yangın tehlikesi! İnsanları ve yanıcı malzemeleri uçan kuvılcımlardan uzak tutun.
- Motorlu testereleeri kullanırken dikkatli olun. Kesilme tehlikesi!

Cihazınızın genel bakış Cihazınız bir bütün olarak

1. Kolu
2. Koruyucu kapak
3. LED
4. Zımpara diski
5. Bileme derinliđi için hızlı ayarlanabilir sap
6. Montaj delikleri
7. Bileme açısını sabitlemek için somun
8. Keskinleştiđe açısı ölçgeđi
9. Durdurma vidasını ayarlama
10. Zincir kelepçesi
11. Anahtar
12. Zincir kılavuzu
13. Durdurma kapakđı
14. Zincir gergisi
15. Zincir kelepçe anahtarı
16. Taban gövdesi
17. Bileme derinliđi için ayar vidası

Teqhizat

- Manuel
- Zincir için bileme
- Zincir kelepçe anahtarı

Not:
Aksesuarlardan herhangi biri eksik veya hasarıysa lütfen satıcınızla iletişime geçin.

Toplantı

TEHLİKE!

Yaralanma riski!

Cihaz yalnızca masaüstüne güvenli bir şekilde kurulduğunda kullanılabilir.

Kolu kurulumu

- Tutamağı (1) cihazdaki dişi deliğe vidalayın.

Cihazı masaüstüne sabitleme

Yeterince uzun iki vidayı (M8) montaj deliklerine (6) yerleştirin ve üniteyi gösterildiği gibi masaüstüne güvenli bir şekilde takın.

Sömürü

Cihazı çalıştırmadan önce kontrol edin!

TEHLİKE!

Yaralanma riski!

Cihaz ancak herhangi bir kusur/arıza olmadığında çalıştırılabilir. Cihazın bir parçası hasar görmüşse, tekrar kullanılmadan önce değiştirilmelidir. Cihazın güvenli çalışma durumunda olduğundan emin olun:

- Görünür bir kusur olup olmadığını kontrol edin.
- Tüm cihaz bileşenlerinin doğru şekilde kurulup kurulmadığını kontrol edin.
- Güvenlik özelliklerinin düzgün çalışıp çalışmadığını kontrol edin.
- Açığı ayarlamak için kullanılan kilitleme vidalarının sıkılıp sıkılmadığını kontrol edin.
- Cihazın masaüstüne güvenli bir şekilde vidalanıp vidalanmadığını kontrol edin.

Zincir Kelepçesi Ayarı

- Zinciri zincir kılavuzuna (12) yerleştirin.
- Kilit somunlarını (18) gevşetin.
- Zincir kelepçesi ayar vidasını (10) hafifçe gevşetin.
- Zımpara kafasını gidebildiği yere kadar indirin.
- Zincirin sıkı bir şekilde sıkıştırılıp sıkıştırılmadığını kontrol edin.
- Zincir yeterince sıkılmamışsa: ayar vidasını (10) gevşetmeye devam edin.
- Zincir yeterince sıkıysa: kontra somunu (18) tekrar sıkın.

Zincirin sabitlemesi/sıkıştırılması

Not:

Taşıma kafası indirildiğinde takılan zincir otomatik olarak sıkıştırılır. Zincir yeterince sıkılmamışsa ayarlanması gerekir.

- 1.Zinciri zincir kılavuzuna (12) yerleştirin.
- 2.Sabitleme somununu (7) (Parça 3, kısım 1) gevşetin.
- 3.Skalayı (8) kullanarak gerekli bileme açısını ayarlayın (bileme açısı, bilenecek zincire bağlıdır).
- 4.Sabitleme somununu (7) sıkın.
5. Zinciri sıkıştırın:
 - Durdurma kapağını (13) bilenecek zincir baklasının arkasına yerleştirin.
 - Zinciri gidebildiği yere kadar geri çekin.
6. Taşıma kafasını aşağı indirin ve vidaları (9) ve (17) taşıma diski bilenecek dişin yüzeyine temas edecek şekilde ayarlayın (Parça 4, bölüm 2).
7. Talas kaldırma ayarı:
 - Zımpara kafasını yukarıya doğru kaldırın.
 - Ayar vidasını (9) kullanarak gerekli talas kaldırma ayarını yapın (4 tur = 0,25 mm).

Zincir bileme

BİLDİRİ!

İş parçasında hasar tehlikesi! Daha önce elle bilenmiş motorlu testereleere dikkat edin! Diş yükseklikleri eşit değilse öncelikle en yüksek dişi bulup keskinleştirmeniz gerekir.

BİLDİRİ!

İş parçasında hasar tehlikesi! Zincir dişleri dönüşümlü olarak bilenmelidir. Uygun olmayan bir bileme açısı zinciri kullanılamaz hale getirecektir. Her zaman mümkün olduğu kadar az malmeyeyi çıkarın ve diş başına tedavi süresini en aza indirin.

- Anahtar (11) kullanarak cihazı açın.
- Zımpara kafasını durana kadar yavaşça ve dikkatlice indirin.
- Her ikinci dişi aynı şekilde keskinleştirin.

TEHLİKE!

Yaralanma riski!

Zincirin konumu ancak cihaz tamamen durdurulduğunda değiştirilebilir.

- Diğer tarafta da aynı şekilde bileme açısını ayarlayıp kalan dişleri bileyin.

Derinlik göstergesi kesimi



Not:

- Derinlik mastarı mesafesi (X), kesim sırasındaki taşların kalınlığını belirler. Mesafe çok kısarsa derinlik mastarı kesilmelidir.
- Mesafenin ne kadar olması gerektiğini teknik literatürden veya aletinizin üreticisinden öğrenebilirsiniz.
- Bir eğe kullanarak derinlik ölçeri eşit şekilde eğeleyin.

Temizlik ve Bakım

TEHLİKE!

Yaralanma riski!

Bakım veya temizlik yapmadan önce:

- Cihazı kapatın
- Cihazın soğumasını bekleyin
- Güç kaynağıyla bağlantıyı kesin.

Her kullanımdan önce temizlik ve bakım talimatları:

Ne?	Nasıl?
Güç kablosunda ve fişte hasar olup olmadığını kontrol edin.	Görsel bir kontrol yapın ve gerekirse kablunun bir elektrikli tarafından değiştirilmesini sağlayın.
Zımpara diskini kontrol edin.	Zımpara diskini kontrol edin

Eğer gereklyse:

Ne?	Peki?
Cihazın temizlenmesi	Aleti üç kez ters çevirin. Kalan parçaları sevimli havayla temizleyin.

Taşıma diskinin kontrol edilmesi

TEHLİKE!

Yaralanma riski!

Kurulumdan önce taşıma diskleri olası çatlak veya hasarlara karşı görsel olarak incelenmeli ve ses testine tabi tutulmalıdır. Görsel inceleme

Her iki taraftaki zımpara diskini çatlak veya hasar açısından kontrol edin.

Ses testi

Taşıma diskini çınlama açısından test etmek için, diski gevşek bir şekilde bir kayışa asın ve bir tornavidanın veya benzeri bir nesnenin (metal değil) sapıyla hafifçe vurun. Ses donuk veya içi boş zımpara diski hasarlıdır ve kullanılmamalıdır!

Zımpara diskinin çıkarılması ve takılması

BİLDİRİ!

İş parçasında hasar tehlikesi! Açınma meydana geldikçe taşıma diskinin çapı azalır ve diskin değiştirilmesi gerekir.

- Vidaları (19) sökün.
- Koruyucu kapağı (2) çıkarın.
- Gerilim somununu (20) sökün.
- Taşıma diskini (4) motor milinden çıkarın.

TEHLİKE!

Yaralanma riski!

Taşıma diskini takarken dönme yönüne dikkat edin. Motorun ve taşıma diskinin dönüş yönü aynı olmalıdır.

TEHLİKE!

Yaralanma riski!

Taşıma diski motor miline kolayca oturmalıdır. Zımpara diskini zorlamayın veya delmeyin. Zımpara diskinin her kurulduğundan sonra yüksüz bir deneme çalıştırması gerçekleştirin.

- Zımpara diskini ters sırayla takın.

Depolama, taşıma

UYARI!

Yaralanma riski!

Cihazı yetkisz kişiler tarafından çalıştırılmayacak şekilde saklayın.

BİLDİRİ!

Cihazda hasar tehlikesi! Cihazı nemli bir ortamda korumasız olarak saklamayın.

Depolamak

- Cihazı saklamadan önce temizleyin.
- Aleti kuru ve iyi havalandırılan bir yerde saklayın.

Taşılama takımlarının saklanması

Not:

- Olumsuz saklama koşulları taşıma takımlarının aşınmasını hızlandırabilir.
- Aşındırıcı diskleri daima düz bir yüzey üzerinde yatay olarak saklayın.
- Aşındırıcı diskleri yalnızca kuru odalarda, uygun sıcaklıklarda saklayın.
- Aşındırıcı diskleri depolama sırasında doğrudan güneş ışığından koruyun.

Sorun giderme

TEHLİKE!

Yaralanma riski!

Profesyonel olmayan onarımlar, cihazınızın artık güvenli bir şekilde çalışmasına neden olabilir. Bu sizin ve başkaları için tehlikeli bir tehlike durumu yaratabilir. Çoğu durumda küçük kusurlar arızaya neden olabilir. Genellikle bunları kendiniz düzeltebilirsiniz. Yerel mağazanızla iletişime geçmeden önce lütfen aşağıdaki tabloya bakın. Bu size çok fazla çaba ve para tasarrufu sağlayabilir. Sorunu kendiniz çözmiyorsanız lütfen doğrudan yerel mağazanızla iletişime geçin. Profesyoneller tarafından yapılan onarımların garantinizi geçersiz kılacağını ve ek maliyetlere yol açabileceğini lütfen unutmayın.

Arıza	Nedeni	Çözüm
Cihaz çalışmıyor	Güç kaynağı yok	Kabloyu, fişi ve sigortayı kontrol edin.
Yetersiz bileme performansı	Taşıma diski aşınmış	Zımpara diskini değiştirin (Zımpara diskinin çıkarılması ve takılması)
Cihaz güçlü bir şekilde titriyor	Zımpara diski bükülmüş	Zımpara diskini doğru şekilde takın (Zımpara diskinin çıkarılması ve takılması)
	Zımpara diski doğru takılmamış	

İmha etmek

Cihazın imha edilmesi

Bu sembole işaretlenen cihazlar evsel atıklarla birlikte atılmamalıdır. Eski elektrikli ve elektronik ekipmanların ayrı olarak imha edilmesi sizin sorumluluğunuzdadır. Uygun imha seçenekleri için lütfen yerel yetkililerinizle danışın. Ayrı imha, eski ekipmanın geri dönüşüme veya diğer yeniden kullanıma gönderilmesine olanak sağlar. Bu sayede zararlı maddelerin çevreye girmesini engellemeye yardımcı olursunuz.

Ambalajın imhası

Ambalaj kartondan ve geri dönüştürülebilir uygun şekilde etiketlenmiş plastiklerden oluşur.

Lütfen bu malzemeleri geri dönüştürün.

Teknik veri

Nominal gerilim - 220-240 V, 50 Hz

Güç - 85 W (S2: 15 dk)

Boşta hız - 5000, dk-1

Koruma sınıfı - II

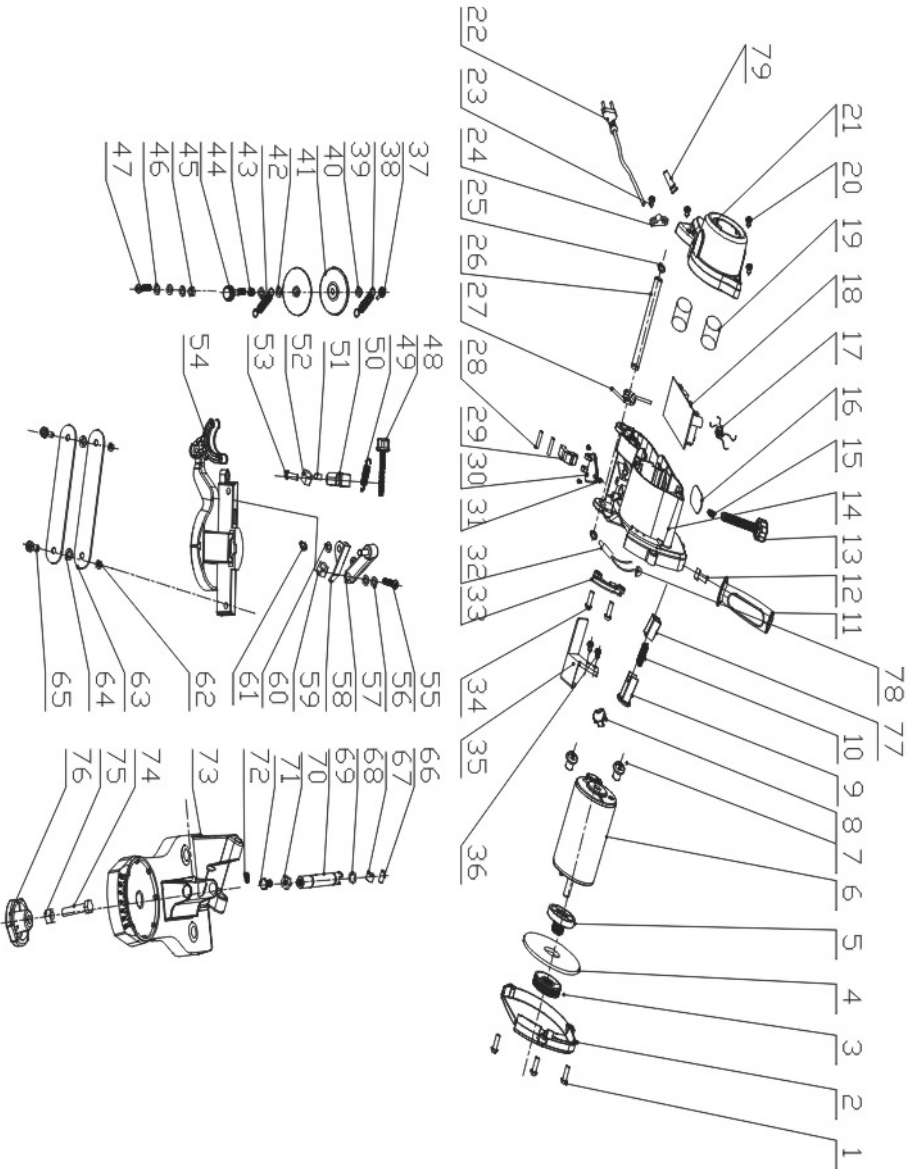
Taşıma taşı boyutları - o104 x 4,5 x o22 mm

** Belirtilen titreşim emisyon değeri standartlaştırılmış bir test prosedürüne uygun olarak ölçülmüştür ve bir aleti diğerleriyle karşılaştırmak için kullanılabilir. Belirtilen titreşim emisyon değeri aynı zamanda ön etki değerlendirmesi için de kullanılabilir. Elektrikli alet gerçekten kullanıldığında titreşim emisyon değeri belirtilen değerden farklı olabilir. Bu dalgalanmalar elektrikli aletin nasıl kullanıldığına bağlı olacaktır. Titreşimleri minimumunda tutmaya çalışın. Titreşim yükünü azaltmanın bir yöntemi orneğin bir aletle çalıştığınız süreyi sınırlamaktır. Bunu yapmak için çalışma döngüsünün tüm bölümlerini dikkate almak gerekir (örneğin, elektrikli aletin kapalı olduğu dönem ve açık ancak yüksüz çalıştığı dönem).

Nr.	Parçaların adı	Miktar	Nr.	Parçaların adı	Miktar
1	vida 4*14	3	41	plaka	1
2	disk koruması	1	42	çekiş yayı	1
3	üst baskı plakası	1	43	basınç yayı	1
4	taşıma diski	1	44	lastik somun 5*40	1
5	alt baskı plakası	1	45	vida	1
6	motor	1	46	plaka	1
7	vida	1	47	vida 5*30	1
8	tel halka	1	48	kauçuk vida	1
9	düğme	1	49	çekiş yayı	1
10	düğme bahar	1	50	blok tutucu	1
11	kaldıraç	1	51	kauçuk levha	1
12	vida	1	52	somun M6	1
13	kauçuk somun	1	53	vida 4*14	1
14	çerçeve	1	54	döner tutucu	1
15	vida 4*5	1	55	vida	1
16	anahtar için tel	1	56	plaka 77*12*1mm	1
17	kapasitans	1	57	çeki demiri	1
18	baskılı devre kartı	1	58	çekiş bloğu	1
19	kauçuk destek	1	59	somun M6	1
20	vida	1	60	plaka f6*f12*	1
21	kapak	1	61	0,6 mm	1
22	kablo	1	62	E-halkası f5	1
23	vida	1	63	somun M4	2
24	tel kelepçe plakası	1	64	Basınç plakası	1
25	halka o8	1	65	metal kollar	2
26	şaft	1	66	vida 5*21	1
27	burulma yayı	1	67	yuvarlak pim	1
28	şaft	2	68	rulman	2
29	düğme	1	69	conta bileziği	1
30	Plaka Tutacağı	1	70	çeki demiri	1
31	vida 4*14	2	71	somun M6	1
32	Işık yayan diyet	1	72	M6 vida	1
33	tel plakası	1	73	vida	1
34	vida 4*8	2	74	sokak lambası	2
35	seffaf örtü	1	75	vida 8*40	1
36	vida 4*10	1	76	M5 vida	1
37	Basınç plakası	1	77	döner düğme	1
38	bahar	1	78	kilit bloğu	1
39	plaka	1	79	koruyucu cam	1
40	disk	1		elbise kolu	1

*) Verilen değerler emisyon değerleridir ve belirli bir iş için mutlak güvenli değerleri temsil etmeyebilir. Emisyon seviyesi ile maruz kalma seviyesi arasında bir korelasyon olmasına rağmen bu, ek güvenlik önlemlerinin gerekli olduğu sonucuna varmak için temel oluşturamaz.

Bir işyerindeki mevcut emisyon seviyelerini etkileyen faktörler arasında alanın türü, çalışan makinelerin sayısı gibi diğer gürültü kaynakları ve yakınlarda meydana gelen diğer süreçler yer alır. İşyerleri için kabul edilebilir değerler ülkeye göre değişiklik gösterebilir. Bu bilgiler kullanıcının tehlikeleri ve riskleri daha iyi değerlendirmesine yardımcı olmayı amaçlamaktadır.



CE DECLARAȚIE DE CONFORMITATE

RO Noi, SC BEM RETAIL GROUP SRL cu sediul în Avram Iancu nr.38 or. Otopeni, jud. Ilfov, Romania asigurăm, garantăm și declarăm pe propria răspundere, conform prevederilor art.5 din Hotărarea Guvernului nr. 497/2003 privind regimul produselor și serviciilor care pot pune în pericol viața, sănătatea, securitatea muncii și protecția mediului, ca: Produsul "Aparat de ascuțit lant" marca "PARTNERPRO", Model: PP-7C106 a care se referă prezenta declarație, respectă și este conform cu prevederile: HG 409/2016 - Art. 7. alin. 4, HG 497/2003 - Art. 5 alin. 1 lit. b, HG 431/2019 - Art. 28, și Directiva privind mașinile 2006/42/CE.

Respectiv a standardelor: EN 61029-1:2009+A11:2010; părți aplicabile ale EN 61029-2-10:2010+A11:2013 și pot fi comercializate, având marcajul de conformitate CE aplicat de producător.

NR. CERTIFICAT: 180100169SHA-V1

Data Înregistrării: 17/01/2018

Administrator
Romanov Miroslav

**CE DECLARATION OF CONFORMITY**

GB We BEM RETAIL GROUP SRL as the responsible manufacturer declare that the following "PARTNERPRO" machine(s): Electric chain sharpener, Model: PP-7C106 are of series production and conforms to the following European Directives: The machinery directive 2006/42/EC and are manufactured in accordance with the following standards or standardized documents:

EN 61029-1:2009+A11:2010; applicable parts of EN 61029-2-10:2010+A11:2013

CERTIFICATE NO.: 180100169SHA-V1

Registration Date: 17/01/2018

The technical documentation kept by the manufacturer: BEM RETAIL GROUP SRL., Avram Iancu nr.38 or. Otopeni, jud. Ilfov, Romania

Director

**CE ДЕКЛАРАЦИЯ ЗА СЪОТВЕТСТВИЕ**

BG Елефант Тулс ООД заявява, че долуизброените продукти с марка "PARTNERPRO": Модел: Машина за точене на вериги PP-7C106 са произведени в съответствие със следните директиви на ЕС: Директивата за машините 2006/42/ЕС а съответстват на изброените стандарти:

EN 61029-1:2009+A11:2010; приложими части от EN 61029-2-10:2010+A11:2013

CERTIFICATE NO.: 180100169SHA-V1

Дата на регистрация: 17/01/2018

Техническата документация се пази при производителя: ЕЛЕФАНТ ТУЛС ООД
България, 1799 София, Младост 2, бл. 261А, вх. 2, ет. 4, ап.12

Директор

BEM RETAIL GROUP SRL
WARRANTY CERTIFICATE

The product you own is not intended for industrial purposes and comes with a warranty of 24 months from the date of purchase for individuals, and 12 months for legal entities. This warranty is subject to the conditions outlined in this certificate and requires the presentation of both the invoice and the warranty certificate for validation.

If the product does not meet the specified standards, the consumer has the right to request the seller to either repair or replace the product, without any additional charges, unless such a request is deemed infeasible or unreasonably burdensome.

This request must be made within a maximum of 15 calendar days from the moment the product is taken in for service.

The consumer's rights are provided in Chapter III, Article 9 and the following, l 449/2003.

PRODUCT TYPE:.....
MODEL:
INVOICE NO.....
SOLD BY THE STORE.....
BUYER'S NAME.....
ADDRESS/TELEPHONE NUMBER.....
DATE.....

CONDITIONS UNDER WHICH THE PRODUCT WARRANTY IS VOID:

- Failure to present the defective product at the time of the complaint, along with this certificate and the invoice.
- Defects resulting from non-compliance with the product specifications, assembly instructions, the guidelines, handling, and transportation, as well as wear and damage due to product overload, misuse, disassembly and reassembly by unauthorized individuals, or a change in the intended use of the product.
- When the customer requests services that include regular product maintenance, such as adjustments, cleaning, consumable replacements, etc.

I acknowledge, through my signature, that operational tests of the device have been performed, that I have been trained on its proper use, and received the device in perfect working condition, along with all accessories and accompanied by the user guide.

BUYER'S SIGNATURE

SELLER'S SIGNATURE AND STAMP

Produs.....Model.....
 Seria de fabricație.....
 Factura nr./Data.....

Semnătura și ștampila vânzătorului

Semnătura cumpărătorului

Vândut prin societatea... ..din localitatea.....
 str.....nr.....

Termenul de garanție comercial este de 24 luni de la vânzarea din magazin.

Tel.cumpărător.....
 Data procurării produsului.....

CONDITII DE GARANTIE:

- Certificatul de arantie este valabil numai dacă este completat corect, fără modificări și ștergeri, semnat și ștampilat cu ștampila magazinului, și însoțit de documentele de achiziție originale (factură, chitanță, bon fiscal).
- Durata unei reparații poate fi stabilită de comun acord între client și vânzător.
- Conform art. 20 alin (3)og.21/92 și art.20 și aft.21 și lg.449/2003, schimbarea produsului în termenul de garanție va fi posibilă numai în următoarele situații:
 - Produsul prezintă defecte de fabricație;
 - Produsul are o defecțiune ireparabilă;
 - Nerespectarea termenului de reparație convenit între client și vânzător;
 - Produsul nu corespunde specificațiilor
- Returnarea produsului defect se va efectua numai cu ambalajul original și toate accesoriile livrate, însoțită de bonul fiscal (factura).
- Garanția nu se aplică accesoriilor consumabile. În funcție de tipul produsului, aceste accesorii consumabile pot include baterii, discuri, lame, lanțuri, capete rotative etc., care prezintă deteriorări mecanice, lovituri, deformări, sau care nu au fost schimbate la timp sau au fost distruse.

GARANȚIA ACOPERĂ REPARAREA GRATUITĂ A DEFECTELOR CAUZATE DE PRODUCĂTOR, ÎN CADRUL TERMENULUI DE GARANȚIE.

- Centrul de deservire are obligația de a efectua diagnosticarea, expertiza și reparația gratuit în perioada de garanție, în termen de 15 zile de la înregistrarea reclamației consumatorului. În cazul în care produsul nu poate fi reparat, acesta va fi înlocuit imediat după constatarea imposibilității utilizării, cu un produs similar, furnizând un nou termen de garanție, care începe de la data înlocuirii produsului. Agentul economic are aceeași obligație pentru produsul înlocuit ca și pentru produsul vândut inițial.
- Dacă produsul nu a fost utilizat conform "Ghidului de Utilizare," clientul va suporta o taxă de diagnosticare în valoare de 20 Ron.
- Vânzătorul are obligația față de consumator, în cadrul termenului de garanție, să asigure și să suporte toate cheltuielile legate de reparația sau înlocuirea produsului reclamat, inclusiv costurile de diagnosticare, eșoptare, ambalare și transport.
- Producătorul și vânzătorul sunt exonerati (absolviți) de obligațiile lor privind garanția în cazul în care defectarea a survenit ca urmare a nerespectării de către consumator a instrucțiunilor de utilizare, întreținere, manipulare, transport și depozitare cuprinse în documentația care însoțește produsul.

PIERDEREA GARANȚIEI

- Produsul își pierde garanția în următoarele cazuri:
 - Neglijența în utilizare;
 - Nerespectarea condițiilor de întreținere și utilizare specificate în manualul de utilizare;
 - Transport și manipulare necorespunzătoare, șocuri mecanice, lovituri, căderi;
 - Folosirea produsului cu accesorii deteriorate sau cu adaptări sau modificări la instalația electrică sau la părțile mecanice ale acestuia;
 - Instalare necorespunzătoare;
 - Nerespectarea normelor de siguranță electrică la utilizarea produsului;
 - Deteriorări sau defecte cauzate de calamități naturale, inundații, incendii, trăsnet, cutremure, șocuri electrice;
 - Defecte cauzate de corpuri străine sau organisme (insecte, gândaci, etc.) care au pătruns în interiorul produsului.
- Nu fac obiectul garanției defectele cauzate de utilizarea produsului în scopuri profesionale.
- Dezlipirea sau ruperea intenționată a sigiliului de siguranță.

NU FAC OBIECTUL GARANȚIEI URMĂTOARELE COMPONENTE ȘI ACCESORII, A CĂROR UZURĂ ESTE CONSIDERATĂ NORMALĂ ÎN URMA UTILIZĂRII:

- Pinion de antrenare lanț (sprocket), șina de ghidaj, sită moară/tocitoare, filtru de ulei, filtru de aer, componente din cauciuc (burduf cilindru, cor carburator, inele de cauciuc, furtune, simeringuri, curele, etc.)
- Filtru combustibil, buson benzină, sită rezervor, sonde, rezervoare, plutitoare, robinet combustibil, cui pon, jicloare, duje, injectoare sau duze de injector, sisteme de reglaj sau pârghii, garnituri sau elemente de etanșare ale carburatorului sau părți componente, ale căror uzuri se datorează utilizării unui combustibil necorespunzător normelor indicate.
- Componente cum ar fi: flambelaj, cilindru, piston, segmente, supape, suferă uzură atunci când acestea se datorează lipsei filtrului de aer sau folosirii unui carburator necorespunzător, sau în cazul unor defecțiuni produse în urma folosirii unui carburant necorespunzător normelor în vigoare, sau când defecțiunea survine din cauza nerespectării regimului de turație, sau în cazul motoarelor în 2 timpi, în cazul unui ametecc necorespunzător de benzină cu ulei.
- Becuri, ventilatoare, fulgi, carcase din plastic, m e, stuturi, roți sau role din plastic;
- Apărinderi și releee (în cazul condensării sau scurtcircuitului), bujie, cablu de bujie, intrerupătoare, cabluri electrice;
- Amortizoare din cauciuc sau arcuri, cabluri (de ambreiaj), accelerație, masă cosită, tracțiune, etc);
- Saboți și plăcuțe de frână, ambreiaje, ferodoare, arcuri de ambreiaj;
- Componentele electrice sau electronice, atunci când defectele survin ca urmare a lipsei împământării, utilizării sau expunerii în condiții de mediu nepotrivite (umiditate excesivă, temperaturi nepotrivite, alimentare cu tensiune necorespunzătoare) sau tensiuni fluctuante (în cazul generatoroalelor de curent, atunci când puterea consumului este mai mare decât cea furnizată);
- Presetupă, turbină, carcasă de turbină (atunci când defectul survine ca urmare a impurităților din pompa sau a presiunii create în pompă de alte utilaje, mașini, etc);
- Elementele componente ale sistemului de tăiere, cum ar fi: filanțul motoferăstrău, discul motocoasă, cuțitul de tăiat pentru mașina de cosit, cuțitul pentru mașina de gazon, cuțitul pentru moară/tocătoare, etc.;
- Tambur de pornire, șnur de pornire, arc de pornire, mâner de pornire;
- Mașă de cosit, cuțit de mașină de cosit, pinteni, contra-cuțite, dinți, suporturi de reglaj, suporturi de nucle, nucle, biele (întreg lanțul cinematic al sistemului de tăiere la motocositori), atunci când nu sunt utilizate, relegate sau curățate corespunzător.



ATENȚIE! ACEST PRODUS A FOST FABRICAT NUMAI PENTRU UZUL CASNIC ȘI NU ESTE DESTINAT OPERAȚIUNILOR INDUSTRIALE.



ATENȚIE! RESPECTAȚI CU STRICTEȚE INȘTRUCȚIUNILE DIN GHIDUL DE UTILIZARE AL PRODUSULUI!



PUNCTE SERVICE
BEM RETAIL GROUP SRL

JUDET	CONTACT
Bucuresti	str. Avram Iancu nr.38 or. Otopeni, jud. Ilfov Tel.: +40 741 236 663

BEM INNA SRL
INSTRUMENT ELECTRIC
CERTIFICAT DE GARANȚIE

Garantie: 12 luni.

La momentul achiziției, vă rugăm să solicitați verificarea completă a funcționalității instrumentului electric în prezența Dumneavoastră, asigurați-vă că instrumentul e însoțit de un ghidul de utilizare și că certificatul de garanție este completat în mod corespunzător.

(При покупке требуйте проверки комплектности и исправности электроинструмента в Вашем присутствии, наличия инструкции по эксплуатации и правильности заполнения гарантийного талона).

Toate reclamațiile și întrebările legate de schimbarea sau returnarea instrumentului timp de 14 zile de la data achiziției vor fi soluționate numai după diagnosticul efectuat în SERVICIUL TEHNIC AUTORIZAT AL COMPANIEI.

Все претензии и вопросы, связанные с заменой или возвратом инструмента в течении 14 дней начиная со дня продажи решаются только после диагностики, проведенной в нашем авторизованном СЕРВИС ЦЕНТРЕ.

Modelul instrumentului.....
 (Тип инструмента)
 Denumirea instrumentului.....
 (Наименование инструмента)
 Numărul de serie/numărul de serie emis de uzină.....
 (Заводской / серийный номер)
 Data vânzării.....
 (Дата продажи)
 Societatea de comerț.....
 (Торговая организация)

Văzătorul care a deschis ambalajul a verificat integritatea și funcționalitatea și a efectuat vânzarea.
 (Продавец открывший упаковку, комплектность и исправность проверил и продал)

(Numele, semnătura).....
 (фамилия и подпись)

BAZELE DESFĂȘURĂRII REPARAȚIEI DE GARANȚIE.

1. Garanția privind echipamentul moto intră în vigoare de la data vânzării, iar posesorul echipamentului are dreptul la reparații gratuite și rezolvarea problemelor cauzate de defectele de fabricație. Deteriorările apărute ca urmare a defectelor materiale sau de producție sunt reparate gratuit în termen de cel mult 14 zile calendaristice de la momentul prezentării la service, în conformitate cu Legea privind Protecția Drepturilor Consumatorilor din Republica Moldova, articolul 13.
2. Reparațiile de garanție se efectuează numai în ateliere autorizate/centre de deservire și doar în cazul în care proprietarul echipamentului prezintă un certificat de garanție de model standard. Un certificat de garanție completat incorect sau incomplet nu conferă dreptul la o reparație de garanție gratuită.
GARANȚIA NU ACOPERĂ PIESELE DE UZURĂ ȘI PIESE DE SCHIMB CUM AR FI: BUJII, PINION DE ANTRENARE, AMORTIZOARE ȘI ELEMENTE DE COMPACTARE DIN CAUCIUC, ANGRENAJUL POMPEI DE ULEI, DEMAROR, BENZI DE FRÂNĂ, ARC DE AMBREIAJ, BOBINĂ DE CURENT ELECTRIC, PRECUM ȘI COMPONENTELE DEMONTABILE, ACCESORII DE TĂRIERE: LANȚURI, LAME DE GHIDARE, CUȚITELE TRIMMERELOR ȘI MASINILOR DE TUNS GAZON, FIRE ȘI BOBINE CU FIRE, REDUCTOARE, PRECUM ȘI ELEMENTELE DE FIXARE ȘI REGULARE A ACESTORA.
3. Compania nu este responsabilă pentru niciun cost asociat cu instalarea și demontarea echipamentelor în perioada de garanție, precum și pentru eventualele daune cauzate altor echipamente ca urmare a nefuncționării produsului în timpul perioadei de garanție.
4. Serviciile de diagnosticare a echipamentelor, care au confirmat că reclamațiile sunt nejustificate și au fost validate de Serviciul Clienți ca fiind corecte, sunt servicii plătite și trebuie achitate de către client.
 - Reparația și înlocuirea pieselor nu prelungesc perioada de garanție.
 - Piese și componente înlocuite devin proprietatea companiei furnizorului.

VOM PUTEA ADMITE RECLAMAȚIA DE GARANȚIE DOAR ÎN CAZUL ÎN CARE:

1. Dispuneți de bonul de cumpărătură.
 2. Alte persoane nu au efectuat reparații sau au avut loc înlocuirii ale pieselor și accesoriilor, iar instrumentul nu a fost supus unei utilizări necorespunzătoare (cum ar fi transportul inadecvat al instrumentului sau conectarea unor dispozitive care nu au fost aprobate).
 3. Nu există daune cauzate de factori externi sau de alte obiecte, precum nisip sau pietre. De asemenea, nu există daune cauzate de nerespectarea cerințelor de securitate tehnică și a instrucțiunilor de utilizare.
- Lista succintă a defectelor care exclud posibilitatea efectuării reparației în cadrul garanției:
- Pentru produsele fără certificat de garanție completat corect, conform modelului.
 - Pentru produsele la care certificatul de garanție a suferit corecții.
 - Pentru produsele folosite în mod necorespunzător și nu în conformitate cu instrucțiunile de exploatare.
 - Pentru produsele cu daune cauzate de instalarea electrică și hidraulică necorespunzătoare.
 - Pentru produsele utilizate fără lichide (sau alte fluide pompatate).
 - Pentru produsele ale căror piese și accesorii au fost supuse uzurii mecanice cauzate de particule abazive din fluid.
 - Pentru produsele cu leziuni mecanice cauzate în timpul transportării sau din cauza forțelor mecanice externe după transferul bunurilor către consumatorul final.
 - Pentru produsele cu urme de demontare, reparație sau reglare efectuate de persoane neautorizate (în special pentru carburatoarele).
- Instrumentul mi-a fost predat în stare de funcționare adecvată, fără defecte mecanice, cu toate componentele necesare. Capacitatea de funcționare a fost verificată în prezența mea.

Am primit Ghidul de Utilizare.
 Am luat cunoștință cu obligațiile de garanție și sunt de acord cu acestea.

SEMNĂTURA CUMPĂRĂTORULUI.....



ATENȚIE! ACEST PRODUS A FOST FABRICAT DOAR PENTRU UZ CASNIC, NU PENTRU UTILIZARE INDUSTRIALĂ.



ATENȚIE! RESPECTAȚI ÎN MOD RIGUROS INSTRUCȚIUNILE DIN GHIDUL DE UTILIZARE AL PRODUSULUI!

ОСНОВАНИЯ ДЛЯ ПРОВЕДЕНИЯ ГАРАНТИЙНОГО РЕМОНТА БЕНЗОИНСТРУМЕНТА

1. Гарантия на бензоинструмент или оборудование вступает в силу, с даты его продажи конечному потребителю, и действует в течении 12 месяцев. В гарантийный период владелец оборудования имеет право на бесплатный ремонт и устранение неисправностей, являющихся заводским дефектом.

2. Гарантийный ремонт производится только в авторизованных мастерских только при наличии у владельца оборудования полностью заполненного гарантийного талона установленного образца. Неправильно или не полностью заполненный гарантийный талон не дает права на бесплатный гарантийный ремонт.

ГАРАНТИЙНЫЕ ОБЯЗАТЕЛЬСТВА НЕ РАСПРОСТРАНЯЮТСЯ НА РАСХОДНЫЕ И БЫСТРОИЗНАШИВАЮЩИЕСЯ ЧАСТИ (СВЕЧИ ЗАЖИГАНИЯ, ВЕДУЩАЯ ЗВЕЗДОЧКА, РЕЗИНОВЫЕ И ПЛАСТИКОВЫЕ АМОТИЗАТОРЫ И УПЛОТНИТЕЛИ, ШЕСТЕРНЯ ПРИВОДА, ХРАПОВОЕ КОЛОСО И ТРОС СТАРТЕРА, ФИЛЬТРЫ, ЛЕНТА ТОРМОЗА, ПРУЖИНА СЦЕПЛЕНИЯ, КЭТ КАТУШКА ЭЛЕКТРИЧЕСКОГО ТОКА), А ТАКЖЕ СМЕННЫЕ ПРИСПОСОБЛЕНИЯ (РЕЖУЩИЕ ОРГАНЫ: ЦЕПИ, ШИНЫ, НОЖИ КУСТОРЕЗОВ, ГАЗОНОКОСИЛОК И ТРИММЕРОВ, ЛЕСКА И ГОЛОВКИ ТРИММЕРОВ, ИХ ЭЛЕМЕНТЫ НАТЯЖЕНИЯ И КРЕПЛЕНИЯ).

3. Компания не несет ответственность за возможные расходы, связанные с монтажом и демонтажом гарантийного оборудования, а также за ущерб, причиненный другому оборудованию в результате выхода изделия из строя в гарантийный период.

4. Диагностика оборудования, выявившая необоснованность претензий клиента и подтвердившая работоспособность диагностируемого оборудования, является платной услугой и подлежит оплате клиентом.

• РЕМОНТ И ЗАМЕНА ЧАСТЕЙ НЕ ПРОДЛЕВАЕТ ГАРАНТИЙНЫЙ СРОК.
• ЗАМЕНЕННЫЕ ДЕТАЛИ (АГРЕГАТЫ) ПЕРЕХОДЯТ В СОБСТВЕННОСТЬ ФИРМЫ.
ГАРАНТИЙНЫЕ ПРЕТЕНЗИИ ПРИНИМАЮТСЯ ИСКЛЮЧИТЕЛЬНО В ТОМ СЛУЧАЕ, ЕСЛИ:

1. Вы располагаете квитанцией о покупке;

2. Посторонние лица не производили ремонт или замену частей;

3. Инструмент не подвергался неправильной эксплуатации (перегрузка инструмента или подключение не утвержденных принадлежностей).

4. Отсутствует ущерб, причиненный внешним воздействием или посторонними предметами, напр. песком или камнями.

5. Отсутствует ущерб, причиненный не соблюдением требований техники в одил низизаний по эксплуатации. им оооможность проведения гарантийного ремонта;- на изделия, не имеющие полностью и правильно заполненного гарантийного талона установленного образца;

- на изделия, имеющие исправления в гарантийном талоне;

- на изделия, использовавшиеся с не соблюдением предписаний инструкции по эксплуатации

- на изделия с повреждениями, полученными в результате неправильного монтажа;

- на изделия, работавшие без смазочных материалов;

- на изделия, детали которых имеют механический износ, вызванный абразивными частицами, находящимися в перекачиваемой жидкости;

- на изделия с механическими повреждениями, возникшими при транспортировке или в результате внешних механических воздействий

после передачи изделия конечному потребителю;

- на изделия имеющие следы разборки и ремонта, произведённые вне Службы сервиса.

- на карбюраторы имеющие следы некавалифицированного ремонта или регулировки в течении гарантийного срока (данные виды работ производятся исключительно в авторизованном сервисе)

Инструмент был выдан мне в рабочем состоянии, без каких-либо механических дефектов, в полном комплекте.

Работоспособность была проверена в моем присутствии.

Я получил руководство по эксплуатации.

Я ознакомился с условиями гарантии и согласен с ними

ПОДПИСИ ПОКУПАТЕЛЯ



ВНИМАНИЕ! СЛЕДУЙТЕ ИНСТРУКЦИЯМ В РУКОВОДСТВЕ ПО ЭКСПЛУАТАЦИИ ПРОДУКТА!



ВНИМАНИЕ!
ДАННЫЙ ПРОДУКТ ИЗГОТОВЛЕН ТОЛЬКО ДЛЯ БЫТОВОГО ИСПОЛЬЗОВАНИЯ, НЕ ДЛЯ ПРОМЫШЛЕННЫХ ОПЕРАЦИЙ.

Продукт.....Модел.....
 Производствена серия.....
 Фактура номер/дата.....

Подпис и печат на продавача

Подпис на купувача

Продадено от фирма.....,населено място.....
ул.номер.....
 Тел.на купувач.....
 Дата на закупуване на продукта.....
 Срокът на търговска гаранция е 24 месеца от продажбата в магазина.

По време на гаранционния период, собственикът има право на безплатен ремонт на продукта при възникнали неизправности в резултат на производствени дефекти.

Гаранцията не важи за следните случаи:

- неспазване от страна на потребителя на инструкциите за експлоатация и неправилна употреба на уреда;
- наличието на механични повреди, пукнатини, стружки и повреди, причинени от излагане на агресивна среда и високи температури, както и при попадане на чужди тела във вентилационни- те отвори на инструмента;
- неизправности в резултат на нормално износване на продукта;
- неизправности, възникващи в резултат на претоварване, което води до повреда на двигателя или други компоненти и части;
- върху износващи се части (гумени уплътнения, защитни капаци и др.), сменяеми аксесоари (ножове, бобини, колани);
- при опит за самостоятелен ремонт и смазване на инструмента по време на гаранционния период, познаващо се например поодрасквания или вдлъбнатини по основите или частите на крепежните елементи;
- при използване на нискокачествено масло и бензин;
- при липса на документ, потвърждаващ покупката на даденото изделие (касова бележка, фактура и т.н.).

Гаранционният срок се удължава за периода на престой на уреда в гаранционен сервиз за ремонт.

Стоката е получена в добро състояние, без видими повреди, в пълна окомплектовка, проверена

В мое присъствие, нямам претенции по отношение качеството на стоките. Прочетох и съм съгласен с условията за гаранционно обслужване.

С подписа си под тези гаранционни условия във Вашата Гаранционна карта сте потвърдили, че: сте запознат с правилата за експлоатация и условията на гаранцията. При покупката, изделието е било проверено и се намира в пълна техническа изправност, има безупречен външен вид и отговаря на описаната комплектация



ВНИМАНИЕ!
ТОЗИ ПРОДУКТ Е ПРОИЗВЕДЕН САМО ЗА БИТОВО
ИЗПОЛЗВАНЕ, НЕ ЗА ИНДУСТРИАЛНИ ОПЕРАЦИИ



ВНИМАНИЕ!
СЛЕДВАЙТЕ ИНСТРУКЦИИТЕ В РЪКОВОДСТВОТО
ЗА ПОТРЕБИТЕЛЯ НА ПРОДУКТА!



СЕРВИЗ
Елефант Тулс ООД

АДРЕС	CONTACT
гр. Божурище	София, бул. „Европа“ 251, 1331,Склад №3 телефони: 0899861391,0890302875