

BÖHM

H O M E

USER MANUAL

MIST FAN BSP40-ED



Telecomanda si panou tactil pentru control usor al tuturor functiilor.

Grilaj de protectie Siguranta maxima pentru copii.



Un rezervor mare de apa de 3.1 litri.

Recipient pentru aromatizare care ofera un miros placut in incapere.



Slot pentru tablete universale anti-insecte.

Cinci roti pentru transport facil si amplasare in orice loc convenabil din casa.



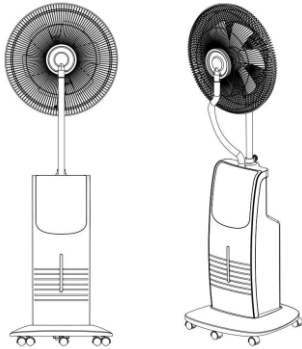
RO: Ventilator cu efect de ceata

RU: Вентилятор с увлажнением

BG: Охлаждащ вентилатор

TR: Buhar fanı





NOTE: Please read the manual carefully before using

WARNINGS

INSTRUCTION FOR USE

Please read these Operating Instructions carefully before connecting your device to the mains, in order to avoid damage due to incorrect use. Please pay particular attention to the safety information. If you pass the device on to a third party, these Operating Instructions must also be handed over.

WARNING-When using electrical appliances, basic safety precautions should always be followed to reduce the risk of fire, electrical shock and personal injury.

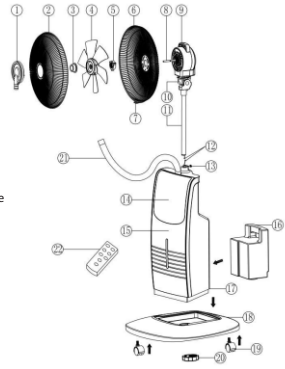
SAFETY INFORMATION

1. Incorrect operation and improper handling can lead to faults on the device and injuries to the user.
2. In the event of improper use or incorrect handling, no liability can be accepted for any damage that may occur.
3. Before you put the plug into the socket, please check that the type of current and mains voltage correspond to the instructions on the rating label on the underside of the appliance.
4. Do not immerse the unit or mains plug in water or other liquids. There is danger to life due to electric shock! However, if this should occur, remove the mains plug immediately and then have the unit checked by an expert before using it again.
5. Do not operate the device if the mains cable or the mains plug show signs of damage, if the device has fallen on the floor or has been otherwise damaged. In such cases take the device to a specialist for checking and repair, if necessary.
6. Never remove the mains plug from the socket by pulling on the mains cable, or with wet hands.
7. Ensure that the mains cable does not hang over sharp edges or allow it to become trapped.
8. Keep the appliance away from humidity, and protect from splashes.
9. Keep the appliance away from hot objects (e.g. hotplates) and open flames.
10. If the supply cord is damaged, it must be replaced by the manufacturer, its service agent or similarly.
11. This appliance can be used by children aged from 8 years and above and persons with reduced physical, sensory or mental capabilities or lack of experience and knowledge if they have been given supervision of instruction concerning use of the appliance in a safe way and understand the hazards involved.
12. Children shall not play with the appliance.
13. Cleaning and user maintenance shall not be made by children without supervision.
14. Keep the appliance and its cord out of reach of children of less than 8 years.
15. The appliance should not be operated by means of an external timer-switch or by means of a separate system with remote control not originally belonging to this appliance.
16. Use the appliance on a flat, dry and heat resistant surface.
17. This appliance is intended to be used in households and similar applications.
18. Never leave the device unattended during use.
19. Do not store or operate the appliance in the open air.
20. Keep the appliance in a dry place, inaccessible to children (in its packaging).
21. Never put fingers or any other objects through the grilles (fan guards) when the fan is running.
22. The appliance must be assembled completely before use.
23. Watch out for long hair! It can be caught in the fan owing to the air turbulence.
24. Do not point the air flow to the people for a long time.
25. Ensure that the fan is switched off from the supply mains before removing the guard.

Technical information

Product Name	Mist fan
Rated power	220V -240V
Consumption power	90 W
Max mist Volume	200ml/h
Water tank capacity	3.1L
Quantity	1pc
Model	BSP40-ED
Rated frequency	50Hz
RPM	1250rpm

1. Misting Board
2. Front Grill
3. Blade Lock Nut
4. Blades
5. Grill Lock Nut
6. Back Grill
7. Grill Ring
8. Motor Shaft
9. Motor Cover
10. Motor Holder
11. Main Holder
12. Power Connection Line
13. Holder Fixed Screw
14. Control panel
15. Decorate Panel
16. Water Tank
17. Main Body
18. Base
19. Wheels
20. Base Lock Nut
21. Misting Tube
22. Remote Control

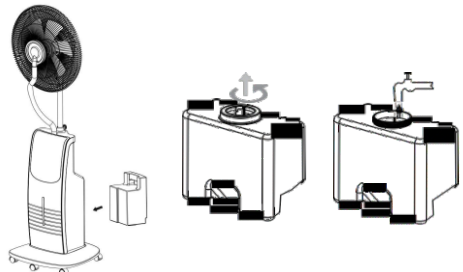


According to the diagram (the installation diagram) please follow the installation: First check every part is ready before installation.

- Step1: First install the five castors (19) on the base (18).
- Step2: Install the base lock (20) to the base (18), then use the base lock (20) to screw on the base tightly.
- Step3: Connect Main Holder (12) with Holder Fixed Screw (13) well, then install a support pole into the body and screw it.
- Step4: Install the rear guard (6)(7) on the motor then use guard lock (5) to fasten.
- Step5: Install the fan leaf (4) onto the motor axis, then screw anticlockwise.
- Step6: Install decoration ring (1) on the front guard (2) and screw.
- Step7: Put the front guard (2) and rear guard (6) together, and use screw to fasten decoration ring
- Step8: Pull the mist pole through into the decoration ring (1). Installation is complete.

Humidifier

Push the water tank upward, remove the tank, unscrew the filler cap and fill with water to a suitable level, the temperature of water should not be 40C above, screw the filler cap and dry the tank surface.



Insert the power cord into plug socket with rated power 220-240V/50Hz before use



Touch panel



Remote control



Insert the power cord into the socket. You will hear a "beep" sound once power is connected. Use the remote control, pointing it towards the receiver window, and press any button to activate various functions.

- 1. ON/OFF Button:** Press the ON/OFF button once to turn the device on. The indicator light will illuminate, and the fan will start at low speed by default. Press the ON/OFF button again to turn the fan off, and all indicator lights will go out.
- 2. SPEED Button:** When the fan is on, press the SPEED button to cycle through medium, high, and low speeds. In low speed, the indicator shows 3 lines that light up one by one; medium speed shows 6 lines; and high speed shows 9 lines, all flickering one by one.
- 3. TIMER Button:** Press the TIMER button once to set the timer to 1 hour. Each subsequent press increases the timer by 1 hour, up to 12 hours, after which it resets. When the timer is active, the indoor temperature displays every 5 seconds, and the timer decreases by 1 hour as time passes.
- 4. ION Button:** Press the ION button to activate the ionizer, indicated by a green light. Press again to deactivate. This function can operate even if the fan is off.
- 5. MODE Button:** Press once to activate "Nature Mode," indicated by a green light. The speed indicator flickers as in normal mode, but the motor operates intermittently every 3 seconds. Press again to activate "Sleep Mode," indicated by a yellow light. In this mode, the motor operates intermittently every 5 seconds. Press a third time to return to normal mode.
- 6. MOSQUITO Button:** Press the MOSQUITO button to turn on the mosquito repellent function, indicated by a red light. Press again to turn it off. This function can also work without the fan being on.
- 7. OSC Button:** Press the OSC button to activate oscillation, indicated by a yellow light. Press again to stop oscillation.
- 8. MIST Button:** Press the MIST button once to activate the humidifier at low mist (indicated by a small green light). Press again for medium mist, and once more for high mist. The body shell's indicator light is blue during normal operation and turns red when the water is low. This function can also operate without the fan.

Remote Control

1. Insert the battery, making sure to observe the correct polarity (+ and -).
2. Point the remote control at the fan. The valid range is up to 6 meters with no obstacles; otherwise, the range may be reduced or the remote may stop functioning.
3. Handle the remote control carefully to avoid damage from collisions or drops.
4. Remove the batteries if the remote will not be used for a long period to avoid potential damage.

Ice Box

Remove the blue ice box from the fan and freeze it. Once frozen, place it back in the fan to lower the temperature. It can be reused.



Aroma Tray

Remove the aroma tray, add a few drops of aroma liquid, and place it back in the fan. The aroma will slowly evaporate and spread throughout the room when the fan is running. The ideal room size for aroma diffusion is about 12 square meters in a well-ventilated space.

Cleaning and Maintenance

Always disconnect the power before cleaning.

- 1. Cleaning (1)** If the fan becomes dirty, use a detergent for cleaning and apply 2-3 drops of machine oil to the motor bearings. (2) Use a soft cloth to dry the body and base.
- 2. Water Tank Cleaning**
 - Disconnect the power, remove the water tank, and gently pull the mist tube. Clean the tank if dirty and rinse the mist control box with clean water.
 - Empty any remaining water from the tank and dry with a soft cloth.
 - Be careful not to scratch the atomizer film.

Common problems and troubleshooting

Problem	Conceivable reason	Approach
No rotation power on	1. motor not working 2. too low voltage 3. motor shaft gets stuck 4. circuit board broken	1. push on high wind 2. turn to rated power 3. Strike motor shell to make spindle smoothly or repair it. 4. repair it (the same model circuit board)
Apparent vibration	1. Rear guard loosens 2. Blade screw loosens 3. blade broken or imbalance 4. blade imbalance	1. Lock net hoop tightly 2. screw fan blade tightly 3. replace fan blade 4. turn over fan blade 180° then install
Atomizer working, not mist	1. Water tank includes other liquid (like aroma and mosquito repellent) 2. water tank broken and full of water	1. Clean water tank, mist tank several times. 2. put clean water in water tank.
Atomizer not working	1. The floater	1. Make floater float
Indicator light off, no wind No mist	1. Power plugs in not well 2. Power switch is off	1. Plug in well 2. switch it on
Indicator light on, wind no mist.	1. water tank lacking water 2. Humidifier no working	1. put water in water tank 2. switch humidifier on 3. make floater pressure plate tightly
Mist with odors	1. Odors will disappear after use for a period of time. 2. The water tank interior part is no clean.	1. Open water tank cap in a cool ventilated place 2. change the water in water tank
Other problems	1. Motor with burning smell 2. Exposed Metal part charged insulation damage 3. Motor rear shell overheating 4. Motor rear shell and net hoop broken	1. Stop using and repair 2. Stop using and repair 3. Use it again after stop using temporarily 4. use it after repairing

DISPOSAL

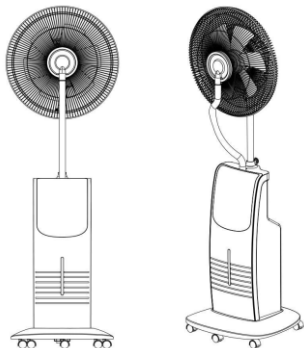


Used electric household devices

1. If you do not want to use your electrical appliance any longer, return it free of charge to a recycling depot for used electric appliances.
2. Use electric devices do not belong in the household garbage (see symbol).

Further disposal instructions

1. Return the electrical appliance in such a condition that its later re-use or recycling is not adversely affected. Batteries must be removed in advance and the destruction of parts which contain fluids must be avoided.
2. Electrical appliances can contain harmful substances. Improper handling or damage to the appliance can lead to health problems or water or ground contamination, when the appliance is recycled later.



NOTĂ: Vă rugăm să citiți cu atenție manualul înainte de utilizare.

AVERTIZĂRI!

INSTRUCIUNI DE UTILIZARE

Vă rugăm să citiți cu atenție aceste Instrucțiuni de Utilizare înainte de a conecta aparatul la rețeaua electrică, pentru a evita deteriorările cauzate de utilizarea incorectă. Acordați o atenție deosebită informațiilor referitoare la siguranță. În cazul în care oferiți aparatul unei alte persoane, asigurați-vă că transmiteți și aceste Instrucțiuni de Utilizare.

AVERTIZARE - Când folosiți aparate electrice, întotdeauna respectați măsurile de siguranță de bază pentru a reduce riscul de incendiu, electrocutare și vătămări corporale.

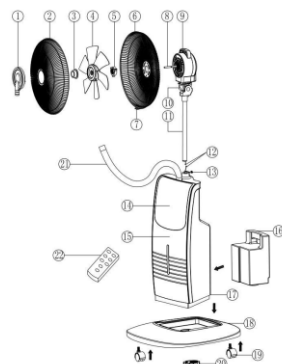
INFORMAȚII DE SIGURANȚĂ

- Utilizarea incorectă și necorespunzătoare poate duce la deteriorarea aparatului și la accidentarea utilizatorului.
- În caz de utilizare neadecvată sau manevrare greșită, producătorul nu poartă nicio responsabilitate pentru eventualele daune.
- Înainte de a introduce ștecherul în priză, verificați dacă tipul de curent și tensiunea rețelei corespund cu instrucțiunile de pe eticheta/plăcuța de specificații aflată pe partea inferioară a ventilatorului.
- Nu scufundați aparatul sau ștecherul în apă sau alte lichide. Există pericol de electrocutare! În cazul în care acest lucru se întâmplă, scoateți imediat ștecherul din priză și duceți aparatul la un specialist pentru verificare înainte de a-l utiliza din nou.
- Nu folosiți aparatul dacă cablul de alimentare sau ștecherul prezintă semne de deteriorare, dacă aparatul a căzut pe podea sau a fost altfel deteriorat. În astfel de cazuri, duceți aparatul la un specialist pentru verificare și, dacă este necesar, reparați.
- Nu scoateți niciodată ștecherul din priză trăgând de cablul de alimentare sau cu mâinile ude.
- Asigurați-vă că cablul de alimentare nu intră în contact cu obiecte ascuțite și nu este prins sau strivit.
- Păstrați aparatul departe de umiditate și protejați-l de stropire.
- Țineți aparatul departe de obiecte fierbinți (ex: plite) și de flăcări deschise.
- Dacă cablul de alimentare este deteriorat, acesta trebuie înlocuit de producător, de agentul său de deservire sau de o persoană calificată.
- Acest aparat poate fi utilizat de copiii de la vârsta de 8 ani în sus și de persoane cu capacități fizice, senzoriale sau mentale reduse sau fără experiență și cunoștințe, dacă au fost supravegheați sau instruiți în utilizarea aparatului în condiții de siguranță și înțeleg pericolele implicate.
- Copiii nu trebuie să se joace cu aparatul.
- Curățarea și întreținerea aparatului nu trebuie efectuate de copii fără supraveghere.
- Țineți aparatul și cablul de alimentare departe de copiii sub vârsta de 8 ani.
- Aparatul nu trebuie utilizat, folosind un timer extern sau un sistem separat cu telecomandă care nu aparține acestui aparat.
- Utilizați aparatul pe o suprafață plană, uscată și rezistentă la căldură.
- Acest aparat este destinat utilizării în condiții casnice și aplicații similare.
- Nu lăsați niciodată aparatul nesupravegheat în timpul utilizării.
- Nu depozitați și nu utilizați aparatul în aer liber.
- Păstrați aparatul într-un loc uscat, inaccesibil copiilor (în ambalajul său).
- Nu introduceți degete sau alte obiecte prin grilajele de protecție atunci când ventilatorul este în funcțiune.
- Aparatul trebuie să fie complet asamblat înainte de utilizare.
- Fiți atenți la părul lung! Poate fi prins în ventilator din cauza circulației aerului.

24. Nu orientați fluxul de aer către persoane pentru perioade lungi de timp.
25. Asigurați-vă că ventilatorul este oprit și deconectat de la rețeaua de alimentare înainte de a îndepărta grila de protecție.

Specificații tehnice

Denumirea produsului	Ventilator cu efect de ceata
Putere nominală	220V -240V
Consum de energie	90 W
Volum maxim de pulverizare	200ml/h
Capacitate rezervor de apă	3.1L
Cantitate	1pc
Model	BSP40-ED
Frecvență nominală	50Hz
Turație (RPM)	1250rpm



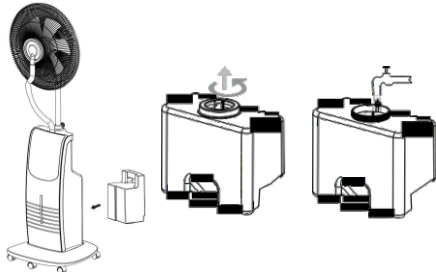
- Placă de pulverizare
- Grilaj frontal
- Piuliță de blocare a paletelor
- Paleta
- Piuliță de blocare a grilajului
- Grilaj posterior
- Inel pentru grilaj
- Arborele motorului
- Capac motor
- Support motor
- Support principal
- Cablul de alimentare
- Șurub de fixare a suportului
- Panou de control
- Panou decorativ
- Rezervor de apă
- Corpul ventilatorului
- Bază
- Roți
- Piuliță de blocare a bazei
- Tub de pulverizare
- Telecomandă

Conform diagramei (diagrama de instalare), urmați pașii pentru instalare. Verificați mai întâi dacă toate piesele sunt pregătite înainte de instalare.

- Pasul 1:** Începeți prin a instala cele cinci roți (19) pe bază (18).
Pasul 2: Montați corpul (15) în bază (18), apoi folosiți piulița de blocare a bazei (20) pentru a fixa bine baza.
Pasul 3: Conectați suportul principal (12) cu șurubul de fixare a suportului (13), apoi instalați stâlful de susținere pe corp și înșurubați-l.
Pasul 4: Instalați grilajul posterior (6)(7) pe motor, apoi folosiți piulița de blocare a grilajului (5) pentru a fixa.
Pasul 5: Montați paleta ventilatorului (4) pe axul motorului, apoi înșurubați în sens antiorar.
Pasul 6: Instalați inelul decorativ (1) pe grilajul frontal (2) și înșurubați.
Pasul 7: Asamblați grilajul frontal (2) și grilajul posterior (6) împreună, apoi folosiți un șurub pentru a fixa inelul decorativ.
Pasul 8: Introduceți tubul de pulverizare prin inelul decorativ (1). Instalarea este completă.

Umidificator

Ridicați rezervorul de apă în sus, scoateți-l, desurubați capacul și umpleți cu apă până la nivelul necesar. Temperatura apei nu trebuie să depășească 40°C. Înșurubați capacul și ștergeți partea externă a rezervorului.



Înainte de utilizare, introduceți cablul de alimentare într-o priză cu o tensiune nominală de 220-240V/50Hz.



Panou tactil



Telecomandă

Introduceți cablul de alimentare în priză. Veți auzi un sunet "beep" odată ce alimentarea este conectată. Folosiți telecomanda, îndreptând-o către receptor, și apăsați orice buton pentru a activa diverse funcții.

- Buton ON/OFF:** Apăsați butonul ON/OFF o dată pentru a porni dispozitivul. Lumina indicatoare se va aprinde, iar ventilatorul va porni automat la viteză mică. Apăsați din nou butonul ON/OFF pentru a opri ventilatorul, iar toate luminile indicatoare se vor stinge.
- Buton SPEED:** Când ventilatorul este pornit, apăsați butonul SPEED pentru a comuta între viteze: medie, mare și mică. La viteză mică, indicatorul arată 3 linii care se aprind pe rând; la viteză medie, arată 6 linii; iar la viteză mare, 9 linii, toate licărind pe rând.
- Buton TIMER:** Apăsați butonul TIMER o dată pentru a seta cronometrul la 1 oră. Fiecare apăsare ulterioară mărește cronometrul cu 1 oră, până la un maxim de 12 ore, după care se resetează. Când cronometrul este activ, temperatura interioară este afișată la fiecare 5 secunde, iar timer-ul scade cu 1 oră pe măsură ce trece timpul.
- Buton ION:** Apăsați butonul ION pentru a activa ionizatorul, indicat printr-o lumină verde. Apăsați din nou pentru a dezactiva. Această funcție poate fi utilizată chiar și atunci când ventilatorul este oprit.
- Buton MODE:** Apăsați o dată pentru a activa "Nature Mode", indicat printr-o lumină verde. Indicatorul de viteză va licări ca în modul normal, dar motorul funcționează intermitent la fiecare 3 secunde. Apăsați din nou pentru a activa "Sleep Mode", indicat printr-o lumină galbenă. În acest mod, motorul funcționează intermitent la fiecare 5 secunde. Apăsați a treia oară pentru a reveni la modul normal.
- Buton MOSQUITO:** Apăsați butonul MOSQUITO pentru a activa funcția de respingere a țânțarilor, indicată printr-o lumină roșie. Apăsați din nou pentru a o opri. Această funcție poate fi utilizată și fără ca ventilatorul să fie pornit.
- Buton OSC:** Apăsați butonul OSC pentru a activa oscilația, indicată printr-o lumină galbenă. Apăsați din nou pentru a opri oscilația.
- Buton MIST:** Apăsați butonul MIST o dată pentru a activa umidificatorul la nivel scăzut (lumină verde). Apăsați din nou pentru nivel mediu, și încă o dată pentru nivel ridicat. Indicatorul de pe carcasa principală este albastru în timpul funcționării normale și devine roșu când nivelul apei este scăzut. Această funcție poate fi utilizată și fără ca ventilatorul să fie pornit.

Telecomandă

- Plasați bateria, asigurându-vă că respectați polaritatea corectă (+ și -).
- Îndreptați telecomanda spre ventilator. Intervalul de funcționare este de până la 6 metri fără obstacole; altfel, intervalul poate fi redus sau telecomanda poate înceta să funcționeze.
- Utilizați telecomanda cu grijă pentru a evita deteriorarea cauzată de coliziuni sau căderi.
- Îndepărtați bateriile dacă telecomanda nu va fi utilizată pentru o perioadă lungă, pentru a preveni posibile deteriorări.



Cuția cu gheață

Îndepărtați cuția albastră cu gheață din ventilator și puneți-o în congelator. După ce s-a congelat, reintroduceți-o în ventilator pentru a reduce temperatura. Aceasta poate fi reutilizată.

Recipient (tavă) pentru Aromă

Îndepărtați recipientul pentru aromă, adăugați câteva picături de lichid aromă și reintroduceți-l în ventilator. Aromă se va evapora treptat și se va răspândi în cameră atunci când ventilatorul este în funcțiune. Dimensiunea ideală a camerei pentru difuzarea aromei este de aproximativ 12 metri pătrați într-un spațiu bine ventilat.

Curățare și Întreținere

Deconectați întotdeauna alimentarea înainte de curățare.

Curățare:

- 1) Dacă ventilatorul se murdărește, utilizați un detergent pentru curățare și aplicați 2-3 picături de ulei de mașină pe rulmenții motorului.
- 2) Folosiți o cârpă moale pentru a șterge corpul și baza.

Curățarea Rezervorului de Apă

- Deconectați alimentarea, îndepărtați rezervorul de apă și trageți ușor tubul de pulverizare. Curățați rezervorul dacă este murdar și clătiți cuția de control a pulverizării cu apă curată.
- Golțiți orice apă rămasă din rezervor și uscați cu o cârpă moale.
- Aveți grijă să nu zgăriați suprafața atomizatorului.



Probleme comune și depanare

Problemă	Cauză probabilă	Remediere
Alimentarea e pornită, dar nu există rotație	1. Motorul nu funcționează 2. Tensiune prea mică 3. Axul motorului se blochează 4. Iaca de circuit defectă	1. Setezi pe modul vânt puternic 2. Comuți la puterea nominală 3. Loviți carcasa motorului pentru a face arborele să funcționeze corect sau reparați-l 4. Reparați-l (folosind placa de circuit pentru același model)
Vibrație evidentă	1. Grila din spate este slăbită 2. Șurubul lamei este slăbit 3. Lama este ruptă sau dezechilibrată 4. Dezechilibrul al lamei	1. Strângeți bine rețeaua de fixare 2. Strângeți bine șuruburile lamei ventilatorului 3. Înlocuiți lama ventilatorului 4. Întoarceți lama ventilatorului la 180°, apoi montați-o
Pulverizatorul funcționează, dar nu produce vapori	1. Rezervorul de apă conține alte lichide (cum ar fi aromatizatorul și repelentul de țânțari) 2. Rezervorul de apă este deteriorat plin cu apă	1. Curățați rezervorul de apă și rezervorul de pulverizare de mai multe ori. 2. Adăugați apă curată în rezervorul de apă.
Pulverizatorul nu funcționează	1. Flotorul nu plutește	1. Faceți flotorul să plutească
Lumină de indicator stinsă, fără vânt, fără vapori	1. Priza de alimentare nu este bine conectată 2. Comutatorul de alimentare este oprit	1. Conectați bine 2. Porniți-l
Lumină de indicator aprinsă, vânt, fără vapori	1. Rezervorul de apă nu are apă 2. Umidificatorul nu funcționează	1. Umpleți rezervorul cu apă 2. Porniți umidificatorul 3. Ajustați plăcuța de presiune a flotorului

Vapori cu mirosuri	1.Mirosurile vor dispărea după o perioadă de timp. 2.Parte interioră a rezervorului de apă nu este curată.	1.Deschideți capacul rezervorului de apă într-un loc răcoros și bine ventilat 2.Schimbați apa din rezervor
Alte probleme	1.Motorul miroase a ars 2.Părțile metalice sunt expuse au izolația este deteriorată 3.Carcasa din spate a motorului s-a supraîncălzit 4.Carcasa din spate a motorului și inelul de protecție sunt rupte	1.Opriți utilizarea și reparați 2.Opriți utilizarea și reparați 3.Utilizați din nou după o perioadă de odihnă 4.Folosiți-l după reparație

ELIMINARE/ RECICLARE

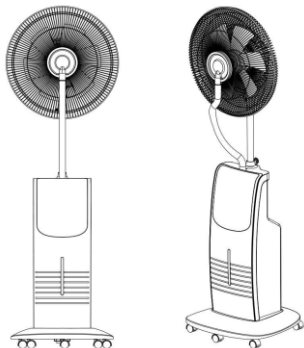
Aparate electrice de uz casnic



1. Dacă nu doriți să mai utilizați aparatul dumneavoastră electric, returnați-l gratuit la un punct de reciclare pentru aparate electrice.
2. Aparatele electrice uzate nu trebuie aruncate cu gunoiul menajer (vezi simbolul).

Instrucțiuni suplimentare de eliminare

1. Returnați aparatul electric într-o stare în care reutilizarea sau reciclarea ulterioară să nu fie afectate. Bateriile trebuie îndepărtate în prealabil și distrugerea părților care conțin lichide trebuie evitată.
2. Aparatele electrice pot conține substanțe dăunătoare. Manipularea necorespunzătoare sau deteriorarea aparatului poate duce la probleme de sănătate sau contaminarea apei sau solului, atunci când aparatul este ulterior reciclat.



ПРИМЕЧАНИЕ: Перед использованием внимательно прочитайте руководство.

ПРЕДУПРЕЖДЕНИЯ!

ИНСТРУКЦИЯ ПО ЭКСПЛУАТАЦИИ

Перед подключением устройства к сети внимательно прочитайте эти инструкции по эксплуатации, чтобы избежать повреждений, вызванных неправильным использованием. Обратите особое внимание на информацию о безопасности. Если вы передаете устройство третьим лицам, передайте им также и эти инструкции.

ПРЕДУПРЕЖДЕНИЕ: При использовании электрических приборов всегда соблюдайте основные меры предосторожности, чтобы уменьшить риск возгорания, электрического удара и травм.

ИНФОРМАЦИЯ О БЕЗОПАСНОСТИ

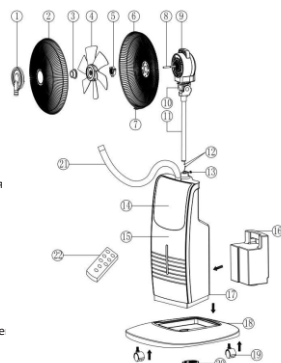
1. Неправильная эксплуатация и ненадлежащее обращение могут привести к неисправностям устройства и травмам пользователя.
2. В случае неправильного использования или обращения производитель не несет ответственность за возможный ущерб.
3. Перед подключением вилки к розетке убедитесь, что тип тока и напряжение сети соответствуют указаниям на табличке с характеристиками на нижней части прибора.
4. Не погружайте устройство или вилку в воду или другие жидкости. Это опасно для жизни из-за риска электрического удара! Если это случится, немедленно отключите вилку и затем проверьте устройство у специалиста перед повторным использованием.
5. Не используйте устройство, если сетевой кабель или вилка имеют признаки повреждения, если прибор упал на пол или был иным образом поврежден. В таких случаях отнесите устройство к специалисту для проверки и ремонта, если это необходимо.
6. Никогда не извлекайте вилку из розетки, тянув за кабель, или влажными руками.
7. Убедитесь, что сетевой кабель не свисает с острых краев и не попадает под зажим.
8. Держите прибор вдали от влаги и защищайте от брызг.
9. Держите прибор вдали от горячих предметов (например, плиты) и открытого огня.
10. Если шнур питания поврежден, его должен заменить производитель, его сервисный агент или квалифицированный специалист.
11. Этот прибор могут использовать дети от 8 лет и старше, а также лица с ограниченными физическими, сенсорными или умственными способностями, если они получили инструкции по безопасному использованию прибора и понимают связанные с этим риски.
12. Дети не должны играть с прибором.
13. Очистку и техническое обслуживание не следует выполнять детям без надзора.
14. Держите прибор и его шнур вне досягаемости детей младше 8 лет.
15. Прибор не должен управляться с помощью внешнего таймера или системы дистанционного управления, не предусмотренной для этого прибора.
16. Используйте прибор на ровной, сухой и термостойкой поверхности.
17. Этот прибор предназначен для использования в домашних условиях и в подобных помещениях.
18. Никогда не оставляйте прибор без присмотра во время работы.
19. Не храните и не используйте прибор на улице.

20. Храните прибор в сухом месте, недоступном для детей (в упаковке).
21. Никогда не вставляйте пальцы или другие предметы в решетки (защитные экраны) во время работы вентилятора.
22. Перед использованием прибор должен быть полностью собран.
23. Будьте осторожны с длинными волосами! Они могут попасть в вентилятор из-за воздушного потока.
24. Не направляйте поток воздуха на людей продолжительное время.
25. Убедитесь, что вентилятор отключен от сети перед снятием защитного экрана.

Технические данные

Название продукта	Вентилятор с распылением
Номинальная мощность	220В -240В
Потребляемая мощность	90 Вт
Максимальный объем распыления	200мл/мин
Емкость резервуара для воды	3.1л
Количество	1шт
Модель	BSP40-ED
Номинальная частота	50Гц
Обороты в минуту (RPM)	1250об/мин

1. Панель распыления
2. Передняя решетка
3. Гайка фиксации клапестой
4. Лопасты
5. Гайка фиксации решетки
6. Задняя решетка
7. Обод решетки
8. Вал двигателя
9. Крышка двигателя
10. Держатель двигателя
11. Основной держатель
12. Силовой кабель
13. Фиксирующий винт держателя
14. Панель управления
15. Декоративная панель
16. Резервуар для воды
17. Основной корпус
18. Освещение
19. Колеса
20. Гайка фиксации основания
21. Трубка распыления
22. Пульт дистанционного управле

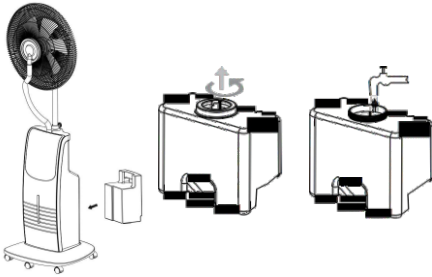


Согласно схеме (схеме установки), выполните следующие шаги:
Сначала убедитесь, что все детали готовы к установке.

- Шаг 1:** Сначала установите пять колес (19) на основание (18).
Шаг 2: Установите корпус (15) в основание (18), затем используйте фиксатор основания (20), чтобы крепко затянуть ее.
Шаг 3: Соедините основной держатель (12) с фиксирующим винтом держателя (13), затем установите опорную стойку в корпус и затяните её.
Шаг 4: Установите заднюю защитную решетку (6) на двигатель, затем закрепите с помощью фиксирующей гайки решетки (5).
Шаг 5: Установите лопасти вентилятора (4) на вал двигателя, затем затяните против часовой стрелки.
Шаг 6: Установите декоративное кольцо (1) на переднюю решетку (2) и закрепите.
Шаг 7: Соедините переднюю решетку (2) и заднюю решетку (6), затем затяните винтами декоративное кольцо.
Шаг 8: Протрите трубку для распыления через декоративное кольцо (1). Установка завершена.

Увлажнитель

Поднимите резервуар для воды, снимите его, отвинтите крышку и заполните резервуар водой до нужного уровня. Температура воды не должна превышать 40°C. Затяните крышку и вытрите поверхность резервуара.



Перед использованием вставьте сетевой шнур в розетку с номинальной мощностью 220-240VB/50Гц.



Сенсорная панель



Пульт дистанционного управления

звуковой сигнал. Используйте пульт дистанционного управления, направив его на приёмник, и нажмите любую кнопку, чтобы активировать различные функции.

- 1. Кнопка ON/OFF (ВКЛ/ВЫКЛ):** Нажмите кнопку ВКЛ/ВЫКЛ один раз, чтобы включить устройство. Индикатор загорится, и вентилятор начнёт работать на низкой скорости по умолчанию. Нажмите кнопку ВКЛ/ВЫКЛ снова, чтобы выключить вентилятор, и все индикаторы погаснут.
- 2. Кнопка SPEED (СКОРОСТЬ):** Когда вентилятор включен, нажмите кнопку СКОРОСТЬ, чтобы переключиться между средней, высокой и низкой скоростями. На низкой скорости индикатор показывает 3 линии, которые загораются по очереди; на средней скорости — 6 линий; на высокой — 9 линий, также загорающихся по очереди.
- 3. Кнопка TIMER (ТАЙМЕР):** Нажмите кнопку ТАЙМЕР один раз, чтобы установить таймер на 1 час. Каждое последующее нажатие увеличивает таймер на 1 час, до 12 часов, после чего таймер сбрасывается. Когда таймер активен, температура в помещении отображается каждые 5 секунд, а таймер уменьшается на 1 час по мере течения времени.
- 4. Кнопка ION (ИОН):** Нажмите кнопку ИОН, чтобы активировать ионизатор, что обозначается зелёным светом. Нажмите снова, чтобы деактивировать. Эта функция может работать даже при выключенном вентиляторе.
- 5. Кнопка MODE (РЕЖИМ):** Нажмите один раз, чтобы активировать "Nature Mode (Режим Природы)", обозначаемый зелёным светом. Индикатор скорости мигает, как в обычном режиме, но мотор работает с интервалом в 3 секунды. Нажмите снова, чтобы активировать "Sleep Mode (Режим Сна)", обозначаемый жёлтым светом. В этом режиме мотор работает с интервалом в 5 секунд. Нажмите третий раз, чтобы вернуться в обычный режим.
- 6. Кнопка MOSQUITO (МОСКИТ):** Нажмите кнопку МОСКИТ, чтобы включить функцию отпугивания комаров, обозначаемую красным светом. Нажмите снова, чтобы выключить её. Эта функция также может работать без включенного вентилятора.
- 7. Кнопка OSC:** Нажмите кнопку OSC, чтобы активировать осцилляцию, что обозначается жёлтым светом. Нажмите снова, чтобы остановить осцилляцию.
- 8. Кнопка HUMIDIFIER (УВЛАЖНИТЕЛЬ):** Нажмите кнопку УВЛАЖНИТЕЛЬ один раз, чтобы включить увлажнитель на низком уровне (обозначается маленьким зелёным светом). Нажмите снова для среднего уровня и ещё раз для высокого уровня. Индикатор на корпусе устройства синий во время нормальной работы и становится красным при недостатке воды. Эта функция также может работать без включенного вентилятора.

Пульт дистанционного управления

Вставьте батарейку, соблюдая правильную полярность (+ и -). Направьте пульт на вентилятор. Расстояние составляет до 6 метров без препятствий; в противном случае диапазон может уменьшиться или пульт может перестать работать. Осторожно обращайтесь с пультом, чтобы избежать повреждений от столкновений или падений. Извлекайте батарейки, если пульт не будет использоваться длительное время, чтобы предотвратить возможное повреждение.

Коробка со льдом

Извлеките синюю коробку со льдом из вентилятора и поместите её в морозильник. После замораживания верните её в вентилятор для понижения температуры. Коробка может быть использована повторно.



Ароматизатор

Извлеките поддон для аромата, добавьте несколько капель ароматической жидкости и вставьте поддон в вентилятор. Аромат будет медленно испаряться и распространяться по комнате, когда вентилятор работает. Оптимальный размер помещения для рассеивания аромата составляет около 12 квадратных метров в хорошо проветриваемом пространстве.

Чистка и обслуживание

Всегда отключайте питание перед чисткой.

Чистка:

1. Если вентилятор загрязнился, используйте моющее средство для очистки и нанесите 2-3 капли машинного масла на подшипники мотора.
2. Используйте мягкую ткань для сушки корпуса и основания.

Чистка водяного бака:

Отключите питание, извлеките водяной бак и аккуратно отсоедините трубку распыления. Очистите бак, если он грязный, и промойте блок управления распылением чистой водой. Вылейте оставшуюся воду из бака и высушите его мягкой тканью. Будьте осторожны, чтобы не поцарапать пленку атомизатора.



Наиболее распространенные проблемы и их устранение

Проблема	Возможная причина	Решения
Нет вращения	1. Двигатель не работает 2. Слишком низкое напряжение 3. Вал двигателя заклинило 4. Плата управления сломана	1. Установите на высокую скорость 2. Переключите на номинальную мощность 3. Постучите по корпусу двигателя, чтобы шпindel начал двигаться плавно, или отремонтируйте его 4. Отремонтируйте (ту же модель платы)
Явные вибрации	1. Задняя защита ослабляется 2. Винт лезвия ослабляется 3. Лезвие сломано или имеет дисбаланс 4. Дисбаланс лезвия	1. Плотно закрепите сетку 2. Закрепите лопасть вентилятора 3. Замените лопасть вентилятора 4. Переверните лопасть вентилятора на 180°, затем установите
Распылитель работает, но нет распыления	1. В водяном баке находится другая жидкость (например, ароматизатор или средство от комаров) 2. Водяной бак сломан и заполнен водой	1. Промойте водяной бак и бак для распыления несколько раз. 2. Налейте чистую воду в водяной бак.
Распылитель не работает	1. Проблемы с плавучим элементом	1. Плавучий элемент должен плавать
Индикатор выключен, нет ветра, нет распыления	1. Вилка питания плохо вставлена 2. Переключатель питания выключен	1. Убедитесь, что подключено правильно. 2. Включите устройство.
Индикатор включен, есть ветер, но нет распыления	1. Водяной бак пуст 2. Увлажнитель не работает	1. Налейте воду в водяной бак. 2. Включите увлажнитель. 3. Плотно закрепите плавующую крышку.

Распыление с посторонними запахами	<ol style="list-style-type: none"> 1.Запахи исчезнут после некоторого времени использования. 2.Внутренние части водяного бака не чисты. 	<ol style="list-style-type: none"> 1.Откройте крышку водяного бака в прохладном и хорошо проветриваемом месте. 2.Замените воду в водяном баке.
Другие проблемы	<ol style="list-style-type: none"> 1.Двигатель с запахом гари 2.Повреждение изоляции металлической части 3.Перегрев задней крышки двигателя 4.Поломка задней крышки двигателя и сетки 	<ol style="list-style-type: none"> 1.Прекратите использование и отремонтируйте. 2.Прекратите использование и отремонтируйте. 3.Используйте снова после временной остановки. 4.Используйте после ремонта.

УТИЛИЗАЦИЯ

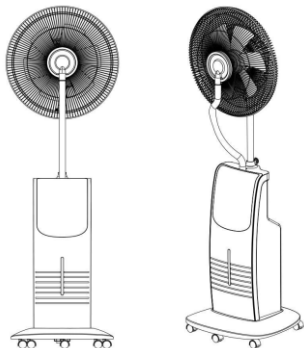
Использованные электрические бытовые приборы



1. Если вы больше не хотите использовать ваше электрическое устройство, верните его бесплатно на пункт утилизации использованных электрических приборов.
- 2.Использованные электрические устройства не должны утилизироваться вместе с бытовыми отходами (смотрите символ).

Дополнительные инструкции по утилизации

1. Возвращайте электрическое устройство в таком состоянии, чтобы его последующая переработка или повторное использование не были затруднены. Аккумуляторы должны быть удалены заранее, а разрушение частей, содержащих жидкости, должно быть предотвращено.
2. Электрические устройства могут содержать вредные вещества. Неправильное обращение или повреждение прибора могут привести к проблемам со здоровьем или загрязнению воды или почвы при последующей переработке.



ЗАБЕЛЕЖКА: Моля, прочетете внимателно ръководството преди употреба.

ПРЕДУПРЕЖДЕНИЯ!

ИНСТРУКЦИЯ ЗА ЕКСПЛОАТАЦИЯ

Преди да свържете устройството към мрежата, моля, прочетете внимателно тези инструкции за експлоатация, за да избегнете повреда, причинена от неправилна употреба. Обърнете специално внимание на информацията за безопасност. Ако давате устройството на трети страни, дайте им и тези инструкции.

ПРЕДУПРЕЖДЕНИЕ: Винаги спазвайте основните предпазни мерки, когато използвате електрически уреди, за да намалите риска от пожар, токов удар и нараняване.

ИНФОРМАЦИЯ ЗА БЕЗОПАСНОСТ

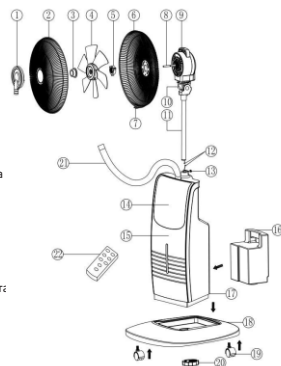
- Неправилната работа и неправилното боравене може да доведе до неизправност на продукта и нараняване на потребителя.
- В случай на неправилна употреба или боравене, производителят не носи отговорност за щети, които могат да възникнат.
- Преди да включите щепсела в контакта, уверете се, че видът на тока и напрежението на електрическата мрежа отговарят на инструкциите на табелката с данни в долната част на уреда.
- Не погатайте устройството или щепсела във вода или други течности. Това е животозастрашаващо поради риск от токов удар! Ако това се случи, незабавно изключете щепсела и след това проверете устройството от специалист, преди да го използвате отново.
- Не използвайте уреда, ако захранващият кабел или щепселът показват признаци на повреда, ако уредът е бил изпуснат на пода или е бил повреден по друг начин. В такива случаи занесете устройството на специалист за проверка и ремонт, ако е необходимо.
- Никога не изваждайте щепсела от контакта, като дърпате кабела или с мокри ръце.
- Уверете се, че мрежовият кабел не виси над остри ръбове или захванат в скоба.
- Пазете устройството от влага и пръски.
- Дръжте уреда далеч от горещи предмети (като печка) и открит пламък.
- Ако захранващият кабел е повреден, той трябва да бъде заменен от производителя, негов сервизен агент или квалифициран техник.
- Този уред може да се използва от деца на възраст над 8 години и лица с намалени физически, сетивни или умствени способности, ако са получили инструкции как да използват уреда безопасно и разбират свързаните с това опасности.
- Деца не трябва да си играят с уреда.
- Почистването и поддръжката не трябва да се извършват от деца без надзор.
- Дръжте уреда и неговия кабел далеч от обсега на деца под 8 години.
- Уредът не трябва да се управлява от външен таймер или система за дистанционно управление, които не са предназначени за този уред.
- Използвайте устройството върху равна, суха и устойчива на топлина повърхност.
- Този уред е предназначен за използване в домашна и подобна среда.
- Никога не оставяйте уреда без надзор по време на работа.
- Не съхранявайте и не използвайте устройството на открито.

- Съхранявайте уреда на сухо място, недостъпно за деца (в опаковката).
- Никога не пхайте пръстите си или други предмети в решетките (предпазните екрани), докато вентилаторът работи.
- Устройството трябва да бъде напълно слобено преди употреба.
- Внимавайте с дългата коса! Те могат да попаднат във вентилатора поради въздушния поток.
- Не насочвайте въздушния поток към хора за дълги периоди от време.
- Уверете се, че вентилаторът е изключен от контакта, преди да премахнете защитния щит.

Технически данни

Име на продукта	Охлаждащ вентилатор
Номинална мощност	220В -240В
Консумирана мощност	90 Вт
Максимален обем на мъглата	200мл/мин
Капацитет на резервоара за вода	3.1л
Количество	1шт
Модел	BSP40-ED
Номинална честота	50Гц
RPM	1250об/мин

- Панел за пръскане
- Предна решетка
- Гайка за фиксиране на ножа
- Остриета
- Гайка за фиксиране на скарата
- Задна решетка
- Ремък за скара
- Вал на двигателя
- Капак на двигателя
- Държач за мотор
- Основен държач
- Захранващ кабел
- Винт за фиксиране на държача
- Контролен панел
- Декоративен панел
- Резервоар за вода
- Основна сграда
- Основа
- Колела
- Гайка за фиксиране на основата
- Спрей тръба
- Дистанционно управление

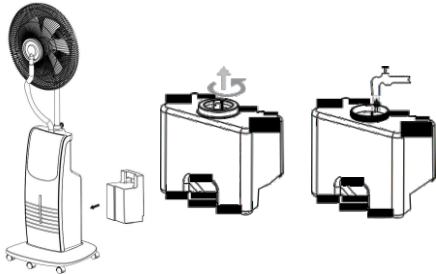


Съгласно диаграмата (диаграма за инсталиране), изпълнете следните стъпки: Първо се уверете, че всички части са готови за монтаж.

- Стъпка 1:** Първо монтирайте петте колела (19) на основата (18).
- Стъпка 2:** Инсталирайте корпуса (15) в основата (18), след това използвайте ключалката на основата (20), за да го затегнете плътно.
- Стъпка 3:** Прикрепете основния държач (12) към фиксиращия винт на държача (13), след това монтирайте опорния стълб в тялото и го затегнете.
- Стъпка 4:** Монтирайте задния предпазител (6) (7) върху двигателя, след което го закрепете със задържащата гайка на решетката (5).
- Стъпка 5:** Монтирайте лопатките на вентилатора (4) върху вала на двигателя, след което затегнете обратно на часовниковата стрелка.
- Стъпка 6:** Инсталирайте декоративния пръстен (1) върху предната решетка (2) и го закрепете.
- Стъпка 7:** Свържете предната решетка (2) и задната решетка (6), след което затегнете декоративния пръстен с винтове.
- Стъпка 8:** Издържайте тръбата за пръскане през пръстена за декориране (1). Инсталацията е завършена.

Овлажнител за въздух

Повдигнете резервоара за вода, извадете го, развийте капачката и напълнете резервоара с вода до желаното ниво. Температурата на водата не трябва да надвишава 40°C. Завийте капачката и избършете повърхността на резервоара.



Преди употреба включете захранващия кабел в контакт с номинална мощност 220-240V/50Hz.



Сензорен панел



Дистанционно управление

звук сигнал. Използвайте дистанционното управление, като го насочите към приемника и натиснете произволен бутон, за да активирате различни функции.

1. Бутон ВКЛ./ИЗКЛ.: Натиснете веднъж бутона ВКЛ./ИЗКЛ., за да включите устройството. Индикаторът ще светне и вентилаторът ще започне да работи с ниска скорост по подразбиране. Натиснете отново бутона ВКЛ./ИЗКЛ., за да изключите вентилатора и всички индикатори ще изгаснат.

2. Бутон SPEED: Когато вентилаторът е включен, натиснете бутона SPEED, за да превключвате между средна, висока и ниска скорост. При ниска скорост индикаторът показва 3 линии, които светят на свой ред; на средна скорост - 6 реда; на високо - 9 реда, също светещи на свой ред.

3. Бутон ТАЙМЕР: Натиснете бутона ТАЙМЕР веднъж, за да настроите таймера на 1 час. Всяко следващо натискане увеличава таймера с 1 час, до 12 часа, след което таймерът се нулира. Когато таймерът е активен, стайната температура се показва на всеки 5 секунди и таймерът намалява с 1 час с течение на времето.

4. Бутон ION: Натиснете бутона ION, за да активирате йонизатора, обозначен със зелена светлина. Кликнете отново, за да деактивирате. Тази функция може да работи дори когато вентилаторът е изключен.

5. Бутон MODE: Натиснете веднъж, за да активирате „Nature Mode“, обозначен със зелена светлина. Индикаторът за скорост мига както обикновено, но моторът работи на интервали от 3 секунди.

Натиснете отново, за да активирате „Режим на заспиване“, обозначен с жълта светлина. В този режим моторът работи на интервали от 5 секунди. Натиснете трети път, за да се върнете към нормален режим.

6. Бутон MOSQUITO: Натиснете бутона MOSQUITO, за да включите функцията против комари, обозначена с червена светлина. Кликнете отново, за да го изключите. Тази функция може да работи и без включен вентилатор.

7. Бутон OSC: Натиснете бутона OSC, за да активирате трептенето, което се обозначава с жълта светлина. Натиснете отново, за да спрете трептенето.

8. Бутон HUMIDIFIER: Натиснете бутона HUMIDIFIER веднъж, за да включите овлажнителя на ниско ниво (обозначено с малка зелена светлина). Кликнете отново за средно ниво и отново за високо ниво. Индикаторът на корпуса на устройството е син при нормална работа и свети в червено при липса на вода. Тази функция може да работи и без включен вентилатор.

Дистанционно управление

Поставете батерията с правилния поляритет (+ и -). Насочете дистанционното управление към вентилатора. Дистанцията е до 6 метра без препятствия; в противен случай обхватът може да бъде намален или дистанционното управление може да спре да работи. Работете внимателно с дистанционното управление, за да избегнете повреда от слънък или изпускане. Извадете батерияте, ако дистанционното управление няма да се използва за дълъг период от време, за да предотвратите евентуална повреда.

Кутия за лед

Извадете синята кутия за лед от вентилатора и я поставете във фризера. След като замръзне, го върнете на вентилатора, за да намалите температурата. Кутията може да се използва повторно.



овкусяване

Извадете тавата с аромати, добавете няколко капки ароматна течност и поставете тавата във вентилатора. Ароматът бавно ще се изпари и ще се разпространи в стаята, когато вентилаторът работи. Оптималният размер на стаята за разпръскване на аромата е около 12 квадратни метра в добре проветриво пространство.

Почистване и поддръжка

Винаги изключвайте захранването преди почистване.

Почистване:

1. Ако вентилаторът е замърсен, използвайте препарат за почистване и нанесете 2-3 капки машинно масло върху лагерите на двигателя.
2. Използвайте мека кърпа, за да подсушите тялото и основата.

Почистване на резервоара за вода:

Изключете захранването, извадете резервоара за вода и внимателно разкачете разпръскващата тръба. Почистете резервоара, ако е замърсен, и изплакнете контролния блок за пръскане с чиста вода. Изпразнете останалата вода от резервоара и го подсушете с мека кърпа. Внимавайте да не надраскате филма на пулверизатора.



Най-често срещаните проблеми и техните решения

Проблем	Възможна причина	Решения
Без ротация	1. Двигателят не работи 2. Напрежението е твърде ниско 3. Валът на двигателя е задърстен 4. Контролната платка е счупена	1. Задайте висока скорост 2. Преминете към номинална мощност 3. Чукайте тялото на двигателя, за да накарате шпиндела да се движи гладко, или го оправете 4. Ремонт (същият модел на платката)
Очевидни вибрации	1. Задната защита отслабна 2. Винът на острието се разхлаба 3. Острието е счупено или небалансирано 4. Дисбаланс на острието	1. Фиксирайте плътно мрежата 2. Закрепете лопатката на вентилатора 3. Сменете лопатката на вентилатора 4. Завъртете лопатката на вентилатора на 180°, след което инсталирайте
Пръскачката работи, но не пръска	1. В резервоара за вода има друга течност (като аромат или репелент против комари) 2. Резервоарът за вода е счупен и пълен с вода	1. Изплакнете няколко пъти резервоара за вода и резервоара за пръскане. 2. Налеете чиста вода в резервоара за вода.
Пръскачката не работи	1. Проблеми с плаващия елемент	1. Плаващият елемент трябва да плава
Индикаторът е изключен, няма вятър, няма пръски	1. Щепселът не е поставен правилно 2. Превключвателят на захранването е изключен	1. Уверете се, че е свързан правилно. 2. Включете устройството.
Индикаторът свети, има вятър, но няма пръски	1. Резервоарът за вода е празен 2. Овлажнителят не работи	1. Налеете вода в резервоара за вода. 2. Включете овлажнителя. 3. Фиксирайте плътно плаващия капак.

Пръскане с чужди миризми	<ol style="list-style-type: none"> 1. Миризмите ще изчезнат след известно време на употреба. 2. Вътрешността на резервоара за вода не е чиста. 	<ol style="list-style-type: none"> 1. Отворете капака на резервоара за вода на хладно и добре проветриво място. 2. Сменете водата в резервоара за вода.
Други проблеми	<ol style="list-style-type: none"> 1. Двигател с миризма на изгоряло 2. Повреда на изолацията на металната част 3. Прегряване на задния капак на двигателя 4. Повреда на задния капак и мрежа на двигателя 	<ol style="list-style-type: none"> 1. Спрете да използвате и ремонтирайте. 2. Спрете да използвате и ремонтирайте. 3. Използвайте отново след временно спиране. 4. Използвайте след ремонт.

ИЗХВЪРЛЯНЕ

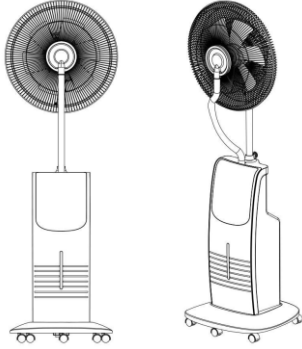
Употребявани електродомакински уреди



1. Ако не желаете повече да използвате вашето електрическо устройство, върнете го безплатно в съоръжение за рециклиране на отпадъци.
2. Изполваните електрически уреди не трябва да се изхвърлят заедно с битовите отпадъци (вижте символа).

Допълнителни инструкции за изхвърляне

1. Върнете електрическия уред в такова състояние, че последващото му рециклиране или повторна употреба да не е трудно. Батериите трябва да се отстранят предварително и да се предотврати унищожаването на части, съдържащи течности.
2. Електрическите устройства може да съдържат вредни вещества. Неправилното боравене или повреда на устройството може да доведе до здравословни проблеми или замърсяване на водата или почвата по време на последваща обработка.



NOT: Lütfen kullanmadan önce kılavuzu dikkatlice okuyunuz.

UYARILAR!

KULLANIM TALİMATLARI

Cihazı ağıba bağlamadan önce, uygunsuz kullanımdan kaynaklanan hasarları önlemek için lütfen bu kullanım kılavuzunu dikkatle okuyun. Güvenlik bilgilerine özellikle dikkat edin. Cihazı üçüncü şahıslara verirsiniz de talimatları da onlara verin.

UYARI: Yangın, elektrik çarpması ve kişisel yaralanma riskini azaltmak için elektrikli cihazları kullanırken her zaman temel güvenlik önlemlerine uyun.

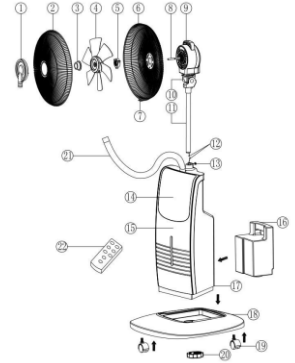
GÜVENLİK BİLGİLERİ

- Yanlış çalıştırma ve yanlış kullanım, ürünün arızalanmasına ve kullanıcının yaralanmasına neden olabilir.
- Uygunuz kullanın veya taşıma durumunda meydana gelebilecek hasarlardan üretici firma sorumlu değildir.
- Fişi prize takmadan önce, sebekedeki akım ve voltajın, cihazın alt kısmındaki bilgi plakasında yer alan talimatlara uygun olduğundan emin olun.
- Cihazı veya fişini suya veya başka sıvılara batırmayın. Elektrik çarpması riski nedeniyle hayati tehlike söz konusudur! Böyle bir durumda derhal fişi çekin ve cihazı tekrar kullanmadan önce bir uzmana kontrol ettirin.
- Elektrik kablosunda veya fişinde hasar belirtileri varsa, cihaz yere düşmüşse veya başka bir şekilde hasar görmüşse cihazı kullanmayın. Bu gibi durumlarda cihazı inceleme ve gerekirse onarım için bir uzmana götürün.
- Fişi asla kablosundan çekerek veya ıslak ellerle prizden çıkarmayın.
- Ağ kablosunun keskin kenarlarından sakındığınızdan veya kelepeye sıkışmadığınızdan emin olun.
- Cihazı nmeden ve sıçramalardan uzak tutun.
- Cihazı sıcak nesnelere (soba gibi) ve açık ateşten uzak tutun.
- Elektrik kablosu hasar görmüşse üretici, servis temsilcisi veya kalifiye bir teknisyen tarafından değiştirilmelidir.
- Bu cihaz, cihazın güvenli bir şekilde nasıl kullanılacağına ve ilgili tehlikelerin anlaşılmasına ilişkin talimatların verilmesi durumunda 8 yaş ve üzeri çocuklar ve fiziksel, duyasal veya zihinsel yetenekleri kısıtlı kişiler tarafından kullanılabilir.
- Çocuklar cihazla oynamamalıdır.
- Temizlik ve bakım, gözetimsiz çocuklar tarafından yapılmamalıdır.
- Cihazı ve kablosunu 8 yaşından küçük çocukların ulaşamayacağı bir yerde saklayın.
- Cihaz, bu cihaz için tasarlanmamış harici bir zamanlayıcı veya uzaktan kumanda sistemi ile kontrol edilmemelidir.
- Cihazı düz, kuru ve ısıya dayanıklı bir yüzey üzerinde kullanın.
- Bu cihaz ev ve benzeri ortamlarda kullanılmak üzere tasarlanmıştır.
- Cihazı çalışırken asla gözetimsiz bırakmayın.
- Cihazı açık havada saklamayın veya kullanmayın.
- Cihazı kuru ve çocukların ulaşamayacağı bir yerde (ambalajında) saklayın.
- Fan çalışırken asla parmaklarınızı veya başka nesnelere ızgaraların (koruyucu ekranların) içine sokmayın.
- Cihaz kullanılmadan önce tamamen monte edilmelidir.
- Uzun saçlara dikkat edin! Hava akışı nedeniyle fan içine girebilirler.
- Hava akışını uzun süre insanlara doğru yönlendirmeyin.
- Koruyucu kalkını çıkarmadan önce fanın fişinin çekildiğinden emin olun.

Teknik veriler

Ürün Adı	Buhar fanı
Anma gücü	220V -240V
Tüketim gücü	90 W
Maksimum sis hacmi	200ml/h
Su tankı kapasitesi	3.1L
Miktar	1 adet
Model	BSP40-ED
Anma frekansı	50Hz
RPM	1250rpm

- Püskürtme paneli
- Ön ızgara
- Çıçak sabitleme somunu
- Çıçaklar
- İzgaraya sabitleme somunu
- Arka ızgara
- İzgaraya kenarı
- Motor mili
- Motor kapağı
- Motor tutucu
- Ana tutucu
- Güç kablosu
- Tutucu sabitleme vidası
- Kontrol paneli
- Dekoratif panel
- Su deposu
- Ana bina
- Baz
- Tekerlekler
- Taban sabitleme somunu
- Püskürtme tüpü
- Uzaktan kumanda



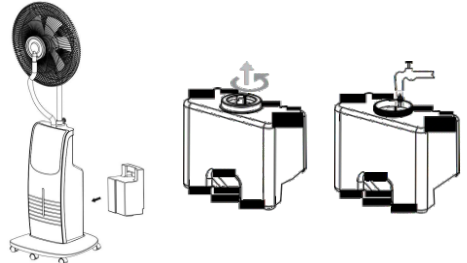
Şemaya (kurulum şeması) göre şu adımları izleyin:

Öncelikle tüm parçaların kurulumla hazır olduğundan emin olun.

- Adım 1:** İlk önce beş tekerleği (19) tabana (18) takın.
- Adım 2:** Muhafazayı (15) tabana (18) takın, ardından taban kilidini (20) kullanarak iyice sıkın.
- Adım 3:** Ana tutucuyu (12) tutucu sabitleme vidasına (13) takın, ardından destek direğini gövdeye takın ve sıkın.
- Adım 4:** Arka korumayı (6)(7) motora takın, ardından ızgaraya tespit somunu (5) ile sabitleyin.
- Adım 5:** Fan kanatlarını (4) motor miline takın ve saat yönünün tersine sıkın.
- Adım 6:** Trim halkasını (1) ön ızgaraya (2) takın ve sabitleyin.
- Adım 7:** Ön ızgarayı (2) ve arka ızgarayı (6) bağlayın, ardından trim halkasını vidalarla sıkın.
- Adım 8:** Püskürtme tüpünü trim halkasından (1) çekin. Kurulum tamamlandı.

Nemlendirici

Su haznesini kaldırın, çıkarın, kapağını açın ve hazneyi istediğiniz seviyeye kadar suyla doldurun. Su sıcaklığı 40°C'yi geçmemelidir. Kapağı vidalayın ve tankın yüzeyini silin.



Kullanmadan önce güç kablosunu 220-240VV/50Hz nominal güce sahip bir prize takın.



Dokunmatik panel



Uzaktan kumanda

ses sinyali. Uzaktan kumandayı alıcıya doğrularak kullanın ve çeşitli işlevleri etkinleştirmek için herhangi bir düğmeye basın.

- 1.ON/OFF Butonu:** Cihazı açmak için ON/OFF butonuna bir kez basın. Gösterge yanacak ve fan varsayılan düşük hızda çalışmaya başlayacaktır. Fani kapatmak için AÇMA/KAPAMA düğmesine tekrar basın; tüm göstergeler kapanacaktır.
- 2. SPEED Düğmesi:** Fan açikken orta, yüksek ve düşük hız arasında geçiş yapmak için SPEED düğmesine basın. Düşük hızda göstergede sırayla yanan 3 çizgi gösterilir; orta hızda - 6 satır; yüksekte - 9 satır, ayrıca sırayla yanıyor.
- 3. ZAMANLAYICI Düğmesi:** Zamanlayıcıyı 1 saate ayarlamak için TIMER düğmesine bir kez basın. Sonraki her basışta zamanlayıcı 1 saat artarak 12 saate kadar artar ve ardından zamanlayıcı sıfırlanır. Zamanlayıcı aktif olduğunda oda sıcaklığı her 5 saniyede bir görüntülenir ve zaman geçtikçe zamanlayıcı 1 saat azalır.
- 4. IYON Düğmesi:** İyonlaştırıcıyı etkinleştirmek için yeşil ışıkla gösterilen IYON düğmesine basın. Devre dışı bırakmak için tekrar tıklayın. Bu işlev fan kapalıyken bile çalışabilir.
- 5. MODE Düğmesi:** Yeşil ışıkla gösterilen "Doğa Modu"nu etkinleştirmek için bir kez basın. Hız göstergesi her zamanki gibi yanıp sönüyor ancak motor 3 saniyelik aralıklarla çalışıyor.
- 6. SIVİRİNEK Tuşu:** Kırmızı ışıkla gösterilen sivrinsinek kovucu fonksiyonunu açmak için Sivrinsinek tuşuna basın. Kapatmak için tekrar tıklayın. Bu işlev fan açikken de çalışabilir.
- 7. OSC Düğmesi:** Sarı ışıkla gösterilen salınımı etkinleştirmek için OSC düğmesine basın. Salınımı durdurmak için tekrar basın.
- 8. NEMLENDİRİCİ Düğmesi:** Nemlendiriciyi düşük konuma getirmek için NEMLENDİRİCİ düğmesine bir kez basın (küçük bir yeşil ışıkla gösterilir). Orta seviye için tekrar, yüksek seviye için tekrar tıklayın. Cihaz gövdesi üzerinde bulunan gösterge normal çalışma esnasında mavi renkte olup, su eksikliği durumunda kırmızıya dönmektedir. Bu işlev fan açikken de çalışabilir.

Uzaktan kumanda

Pili kutularını doğru şekilde (+ ve -) takın. Uzaktan kumandayı fana doğrultun. Mesafe engelsiz 6 metreye kadardır; aksi takdirde menzili azalabilir veya uzaktan kumanda çalışmayabilir. Çarpmalardan veya düşmelerden kaynaklanan hasarları önlemek için uzaktan kumandayı dikkatli tutun. Uzaktan kumanda uzun süre kullanılmayacaksa olası hasarları önlemek için pilleri çıkarın.

Buz kutusu

Mavi buz kutusunu fanın dışına çıkarın ve dondurucuya yerleştirin. Dondurulduktan sonra sıcaklığı düşürmek için fana geri koyun. Kutu tekrar kullanılabilir.

tatlandırıcı

Koku tepsinini çıkarın, birkaç damla koku sıvısı ekleyin ve tepsiyi fanın içine yerleştirin. Fan çalışırken aroma yavaşı buharlaşacak ve odanın her yerine yayılacaktır. Aromayı dağıtmak için en uygun oda boyutu, iyi havalandırılmış bir alanda yaklaşık 12 metrekaredir.



Temizlik ve Bakım

Temizlemeden önce daima gücü kapatın.

Temizlik:

1. Fan kirliyse temizlemek için deterjan kullanın ve motor yataklarına 2-3 damla makine yağı damlatın.
2. Gövdeyi ve tabanı kurulamak için yumuşak bir bez kullanın.

Su deposunun temizlenmesi:

Gücü kapatın, su tankını çıkarın ve püskürtme tüpünü dikkatlice ayırın. Tank kirliyse temizleyin ve püskürtme kontrol ünitesini temiz suyla durulayın. Tankta kalan suyu boşaltın ve yumuşak bir bezle kurulaştırın. Atomizer filmini çizmemeye dikkat edin.



En sık karşılaşılan sorunlar ve çözümleri

Sorun	Olası neden	Çözümler
Döndürme yok	1.Motor çalışmıyor 2.Voltaj çok düşük 3.Motor mili sıkışmış 4.Kontrol panosu bozuk	1. Yüksek hız ayarlayın 2. Nominal güce geçin 3. Milin düzgün hareket etmesini sağlamak için motor gövdesine vurun veya onarın 4.Onarım (aynı kart modeli)
Açık titreşimler	1.Arka koruma zayıflar 2.Bıçak vidası gevşer 3.Bıçak kırılmış veya dengesi 4. Bıçak dengesizliği	1. Ağı sıkıca sabitleyin 2. Fan kanadını sabitleyin 3. Fan kanadını değiştirin 4. Fan kanadını 180° çevirin ve ardından takın.
Püskürtücü çalışıyor ancak püskürtme yok	1.Su tankında başka bir sıvı var (koku veya sivrinsinek kovucu gibi) 2. Su deposu kırılmış ve su ile doldurulmuştur	1.Su tankını ve püskürtme tankını birkaç kez durulayın. 2.Su haznesini temiz suya dökün.
Püskürtücü çalışmıyor	1. Kayan elemanla ilgili sorunlar	1. Yüzen eleman yüzmelidir
Gösterge kapalı, rüzgar yok, sprey yok	1.Güç fişi düzgün takılmamış 2.Güç düğmesi kapalı	1.Doğru bağlandığınan emin olun. 2.Cihazı açın.
Gösterge açık, rüzgar var ama sprey yok	1.Su deposu boş 2.Nemlendirici çalışmıyor	1.Su haznesine su dökün. 2.Nemlendiriciyi açın. 3. Yüzen kapağı sıkıca sabitleyin.
Yabancı kokuların püskürtülmesi	1.Bir süre kullanımdan sonra kokular kaybolacaktır. 2.Su tankının içi temiz değil.	1.Su deposu kapağını serin ve iyi havalandırılan bir yerde açın. 2.Su haznesindeki suyu değiştirin.
Diğer sorunlar	1. Yanık kokusu olan motor 2. Metal parçanın yalıtımında hasar 3. Arka motor kapağının aşırı ısınması 4. Arka motor kapağı ve ağda hasar	1. Kullanmayı bırakın ve onarın. 2. Kullanmayı bırakın ve onarın. 3.Geçici olarak durdurduktan sonra tekrar kullanın. 4. Onarımdan sonra kullanın.

İMHA ETMEK

İkinci el elektrikli ev aletleri



1. Elektrikli cihazınızı artık kullanmak istemiyorsanız, ücretsiz olarak atık elektrik geri dönüşüm tesisine iade edin.
- 2.Kullanılmış elektrikli cihazlar evsel atıklarla birlikte atılmamalıdır (simgeye bakın).

Ek imha talimatları

1. Elektrikli cihazı, daha sonra geri dönüştürülmesi veya yeniden kullanılmasının zor olmayacağı bir durumda iade edin. Piller önceden çıkarılmalı ve sıvı içeren parçaların ahrir olması önerilmelidir.
2. Elektrikli cihazlar zararlı maddeler içerebilir. Cihazın yanlış kullanılması veya hasar görmesi, sağlık sorunlarına veya sonraki işlemler sırasında suyun veya toprağın kirlenmesine neden olabilir.

CE DECLARAȚIE DE CONFORMITATE

Noi, SC BEM RETAIL GROUP SRL cu sediul in Avram Iancu nr.38 or. Otopeni, jud. Ilfov, Romania asigurăm, garantăm și declarăm pe propria răspundere, conform prevederilor art.5 din Hotararea Guvernului nr. 497/2003 privind regimul produselor și serviciilor care pot pune în pericol viața, sănătatea, securitatea muncii și protecția mediului, ca:Produsul " Ventilator cu efect de ceata", Model: BSP40-ED marca «BÖHM home» a care se referă prezenta declarație, respectă și este conform cu prevederile: HG 409/2016 - Art. 7. alin. 4, HG 497/2003 - Art. 5 alin. 1 lit. b, HG 431/2019 - Art. 28, si cu Directiva Compatibilitate electromagnetica 2014/30/EU și sunt fabricate în conformitate cu următoarele standarde sau documente standardizate : EN IEC 55014-1:2021; EN IEC 55014-2:2021; EN IEC 61000-3-2:2019+A1:2021; EN 61000-3-3:2013+A1:2019+A2:2021 și pot fi comercializate, având marcajul de conformitate CE aplicat de producător.

NR. CERTIFICAT: ZOP-EGZ-P22110265

Data Înregistrării: 2022.11.28

Administrator
Romanov Miroslav**CE DECLARATION OF CONFORMITY**

We BEM RETAIL GROUP SRL as the responsible manufacturer declare that the following «BÖHM home» machine(s): Mist fan , Model: BSP40-ED are of series production and conforms to the following European Directives: Electromagnetic Compatibility 2014/30/EU, and are manufactured in accordance with the following standards or standardized documents:

EN IEC 55014-1:2021; EN IEC 55014-2:2021; EN IEC 61000-3-2:2019+A1:2021; EN 61000-3-3:2013+A1:2019+A2:2021

CERTIFICATE NO.: ZOP-EGZ-P22110265

Registration Date: 2022.11.28

The technical documentation kept by the manufacturer: BEM RETAIL GROUP SRL.,

Avram Iancu nr.38 or. Otopeni, jud. Ilfov, Romania

Director

**CE ДЕКЛАРАЦИЯ ЗА СЪОТВЕТСТВИЕ**

Елефант Тулс ООД заявява, че долуизброените продукти с марка «BÖHM home»: Охлаждащ вентилатор , Модел: BSP40-ED са произведени в съответствие със следните директиви на ЕС: Електромагнитна съвместимост 2014/30/EU, а съответстват на изброените стандарти:

EN IEC 55014-1:2021; EN IEC 55014-2:2021; EN IEC 61000-3-2:2019+A1:2021; EN 61000-3-3:2013+A1:2019+A2:2021

CERTIFICATE NO.: ZOP-EGZ-P22110265

Дата на регистрация: 2022.11.28

Техническата документация се пази при производителя: ЕЛЕФАНТ ТУЛС ООД

България, 1799 София, Младост 2, бл. 261А, вх. 2, ет. 4, ап.12

Директор

BEM RETAIL GROUP SRL
WARRANTY CERTIFICATE

The product you own is not intended for industrial purposes and comes with a warranty of 24 months from the date of purchase for individuals, and 12 months for legal entities. This warranty is subject to the conditions outlined in this certificate and requires the presentation of both the voice and the warranty certificate for validation.

If the product does not meet the specified standards, the consumer has the right to request the seller to either repair or replace the product, without any additional charges, unless such a request is deemed infeasible or unreasonably burdensome.

This request must be made within a maximum of 15 calendar days from the moment the product is taken in for service.

The consumer's rights are provided in Chapter III, Article 9 and the following, l 449/2003.

PRODUCT TYPE:.....
MODEL:
INVOICE NO.....
SOLD BY THE STORE.....
BUYER'S NAME.....
ADDRESS/TELEPHONE NUMBER.....
DATE.....

CONDITIONS UNDER WHICH THE PRODUCT WARRANTY IS VOID:

- Failure to present the defective product at the time of the complaint, along with this certificate and the invoice.
- Defects resulting from non-compliance with the product specifications, assembly instructions, the guidelines, handling, and transportation, as well as wear and damage due to product overload, misuse, disassembly and reassembly by unauthorized individuals, or a change in the intended use of the product.
- When the customer requests services that include regular product maintenance, such as adjustments, cleaning, consumable replacements, etc.

I acknowledge, through my signature, that operational tests of the device have been performed, that I have been trained on its proper use, and received the device in perfect working condition, along with all accessories and accompanied by the user guide.

BUYER'S SIGNATURE

SELLER'S SIGNATURE AND STAMP

Produs.....Model.....
 Seria de fabricație.....
 Factura nr./Data.....

Semnătura și ștampila vânzătorului

Semnătura cumpărătorului

Vândut prin societatea.....din localitatea.....
 str.....nr.....

Termenul de garanție comercial este de 24 luni de la vânzarea din magazin.

Tel.cumpărător.....
 Data procurării produsului.....

CONDITII DE GARANTIE:

- Certificatul de arantie este valabil numai dacă este completat corect, fără modificări și ștergeri, semnat și ștampilat cu ștampila magazinului, și însoțit de documentele de achiziție originale (factură, chitanță, bon fiscal).
- Durata unei reparații poate fi stabilită de comun acord între client și vânzător.
- Conform art. 20 alin (3)og.21/92 și art.20 și aft.21 și lg.449/2003, schimbarea produsului în termenul de garanție va fi posibilă numai în următoarele situații:
 - Produsul prezintă defecte de fabricație;
 - Produsul are o defecțiune reparabilă;
 - Nerespectarea termenului de reparare convenit între client și vânzător;
 - Produsul nu corespunde specificațiilor
- Returnarea produsului defect se va efectua numai cu ambalajul original și toate accesoriile livrate, însoțită de bonul fiscal (factura).
- Garanția nu se aplică accesoriilor consumabile. În funcție de tipul produsului, aceste accesorii consumabile pot include baterii, discuri, lame, lanțuri, capete rotative etc., care prezintă deteriorări mecanice, lovituri, deformări, sau care nu au fost schimbate la timp sau au fost distruse.

GARANȚIA ACOPERĂ REPARAREA GRATUITĂ A DEFECTELOR CAUZATE DE PRODUCĂTOR, ÎN CADRUL TERMENULUI DE GARANȚIE.

- Centrul de deservire are obligația de a efectua diagnosticarea, experta și reparația gratuit în perioada de garanție, în termen de 15 zile de la înregistrarea reclamației consumatorului. În cazul în care produsul nu poate fi reparat, acesta va fi înlocuit imediat după constatarea imposibilității utilizării, cu un produs similar, furnizând un nou termen de garanție, care începe de la data înlocuirii produsului. Agentul economic are aceeași obligație pentru produsul înlocuit ca și pentru produsul vândut inițial.
- Dacă produsul nu a fost utilizat conform "Ghidului de Utilizare," clientul va suporta o taxă de diagnosticare în valoare de 20 Ron.
- Vânzătorul are obligația față de consumator, în cadrul termenului de garanție, să asigure și să suporte toate cheltuielile legate de repararea sau înlocuirea produsului reclamat, inclusiv costurile de diagnosticare, eexpertare, ambalare și transport.
- Producătorul și vânzătorul sunt exonerati (absolviți) de obligațiile lor privind garanția în cazul în care defectarea a survenit ca urmare a nerespectării de către consumator a instrucțiunilor de utilizare, întreținere, manipulare, transport și depozitare cuprinse în documentația care însoțește produsul.

PIERDEREA GARANȚIEI

- Produsul își pierde garanția în următoarele cazuri:
 - Neglijența în utilizare;
 - Nerespectarea condițiilor de întreținere și utilizare specificate în manualul de utilizare;
 - Transport și manipulare necorespunzătoare, șocuri mecanice, lovituri, căderi;
 - Folsirea produsului cu accesorii deteriorate sau cu adaptări sau modificări la instalația electrică sau la părțile mecanice ale acestuia;
 - Instalare necorespunzătoare;
 - Nerespectarea normelor de siguranță electrică la utilizarea produsului;
 - Deteriorări sau defecte cauzate de calamități naturale, inundații, incendii, trăsnet, cutremure, șocuri electrice;
 - Defecte cauzate de corpuri străine sau organisme (insecte, gândaci, etc.) care au pătruns în interiorul produsului.
- Nu fac obiectul garanției defectele cauzate de utilizarea produsului în scopuri profesionale.
- Dezlipirea sau ruperea intenționată a sigiliului de siguranță.

NU FAC OBIECTUL GARANȚIEI URMĂTOARELE COMPONENTE ȘI ACCESORII, A CĂROR UZURĂ ESTE CONSIDERATĂ NORMALĂ ÎN URMA UTILIZĂRII:

- Pinion de antrenare lanț (sprocket), șina de ghidaj, sită moară/tocitoare, filtru de ulei, filtru de aer, componente din cauciuc (burduf cilindru, cot carburator, inele de cauciuc, furtune, simeringuri, curele, etc.)
- Filtru combustibil, buson benzină, sită rezervor, sonde, rezervoare, plutitoare, robinet combustibil, cui pon, jicloare, duje, injectoare sau duze de injector, sisteme de reglaj sau pârghii, garnituri sau elemente de etanșare ale carburatorului sau părți componente, ale căror uzuri se datorează utilizării unui combustibil necorespunzător normelor indicate.
- Componente cum ar fi: flambelaj, cilindru, piston, segmente, supape, suferă uzură atunci când acestea se datorează lipsei filtrului de aer sau folosirii unui necorespunzător, sau în cazul unor detonații produse în urma folosirii unui carburant necorespunzător normelor în vigoare, sau când defecțiunea survine din cauza nerespectării regimului de turație, sau în cazul motoarelor în 2 timpi, în cazul unui ametecc necorespunzător de benzină cu ulei.
- Becuri, ventilatoare, fulgi, carcase din plastic, m e, stuturi, roți sau role din plastic;
- Aprinderile și relele (în cazul condensării sau scurtcircuitului), bujie, cablu de bujie, intrerupătoare, cabluri electrice;
- Amortizoare din cauciuc sau arcuri, cabluri (de ambreiaj), accelerație, masă cosită, tracțiune, etc);
- Saboți și plăcuțe de frână, ambreiaje, ferodoare, arcuri de ambreiaj;
- Componentele electrice sau electronice, atunci când defectele survin ca urmare a lipsei împământării, utilizării sau expunerii în condiții de mediu nepotrivite (umiditate excesivă, temperaturi nepotrivite, alimentare cu tensiune necorespunzătoare) sau tensiuni fluctuante (în cazul generatoroalelor de curent, atunci când puterea consumului este mai mare decât cea furnizată);
- Presetupă, turbină, carcasă de turbină (atunci când defectul survine ca urmare a impurităților din pompa sau a presiunii create în pompă de alte utilaje, mașini, etc);
- Elementele componente ale sistemului de tăiere, cum ar fi: filanțul motoferăstrău, discul motocoasă, cuțitul de tăiat pentru mașina de cosit, cuțitul pentru mașina de gazon, cuțitul pentru moară/tocitoare, etc.;
- Tambur de pornire, snur de pornire, arc de pornire, mâner de pornire;
- Mașă de cosit, cuțit de mașină de cosit, pinteni, contra-cuțite, dinți, suporturi de reglaj, suporturi de nucle, nucle, biele (întreg lanțul cinematic al sistemului de tăiere la motocositori), atunci când nu sunt utilizate, relegate sau curățate corespunzător.



ATENȚIE! ACEST PRODUS A FOST FABRICAT NUMAI PENTRU UZUL CASNIC ȘI NU ESTE DESTINAT OPERAȚIUNILOR INDUSTRIALE.



ATENȚIE! RESPECTAȚI CU STRICTEȚE INSTRUCȚIUNILE DIN GHIDUL DE UTILIZARE AL PRODUSULUI!



PUNCTE SERVICE
BEM RETAIL GROUP SRL

JUDET	CONTACT
Bucuresti	str. Avram Iancu nr.38 or. Otopeni, jud. Ilfov Tel.: +40 741 236 663

Garantie: 12 luni.

La momentul achiziției, vă rugăm să solicitați verificarea completă a funcționalității instrumentului electric în prezența Dumneavoastră, asigurați-vă că instrumentul e însoțit de un ghidul de utilizare și că certificatul de garanție este completat în mod corespunzător.

(При покупке требуйте проверки комплектности и исправности электроинструмента в Вашем присутствии, наличия инструкции по эксплуатации и правильности заполнения гарантийного талона).

Toate reclamațiile și întrebările legate de schimbarea sau returnarea instrumentului timp de 14 zile de la data achiziției vor fi soluționate numai după diagnosticul efectuat în SERVICIUL TEHNIC AUTORIZAT AL COMPANIEI.

Vse претензии и вопросы, связанные с заменой или возвратом инструмента в течении 14 дней начиная со дня продажи решаются только после диагностики, проведенной в нашем авторизованном СЕРВИС ЦЕНТРЕ.

Modelul instrumentului.....
(Тип инструмента)
Denumirea instrumentului.....
(Наименование инструмента)
Numărul de serie/numărul de serie emis de uzină.....
(Заводской / серийный номер)
Data vânzării.....
(Дата продажи)
Societatea de comerț.....
(Торговая организация)

Vanzatorul care a deschis ambalajul a verificat integritatea și funcționalitatea și a efectuat vânzarea.....
(Продавец открывший упаковку, комплектность и исправность проверил и продал)

(Numele, semnătura).....
(фамилия и подпись)

BAZELE DESFĂȘURĂRII REPARAȚIEI DE GARANȚIE.

1. Garanția privind echipamentul moto intră în vigoare de la data vânzării, iar posesorul echipamentului are dreptul la reparații gratuite și rezolvarea problemelor cauzate de defectele de fabricație. Deteriorările apărute ca urmare a defectelor materiale sau de producție sunt reparate gratuit în termen de cel mult 14 zile calendaristice de la momentul prezentării la service, în conformitate cu Legea privind Protecția Drepturilor Consumatorilor din Republica Moldova, articolul 13.
2. Reparațiile de garanție se efectuează numai în ateliere autorizate/centre de deservire și doar în cazul în care proprietarul echipamentului prezintă un certificat de garanție de model standard. Un certificat de garanție completat incorect sau incomplet nu conferă dreptul la o reparație de garanție gratuită.
GARANȚIA NU ACOPERĂ PIESELE DE UZURĂ ȘI PIESE DE SCHIMB CUM AR FI: BUJII, PINION DE ANTRENARE, AMORTIZOARE ȘI ELEMENTE DE COMPACTARE DIN CAUCIUC, ANGRENAJUL POMPEI DE ULEI, DEMAROR, BENZI DE FRÂNĂ, ARC DE AMBREIAJ, BOBINĂ DE CURENȚ ELECTRIC, PRECUM ȘI COMPONENTELE DEMONTABILE, ACCESORII DE TĂRIERE: LANȚURI, LAME DE GHIDARE, CUȚITELE TRIMMERELOR ȘI MASINILOR DE TUNS GAZON, FIRE ȘI BOBINE CU FIRE, REDUCTOARE, PRECUM ȘI ELEMENTELE DE FIXARE ȘI REGULARE A ACESTORA.
3. Compania nu este responsabilă pentru niciun cost asociat cu instalarea și demontarea echipamentelor în perioada de garanție, precum și pentru eventualele daune cauzate altor echipamente ca urmare a nefuncționării produsului în timpul perioadei de garanție.
4. Serviciile de diagnosticare a echipamentelor, care au confirmat că reclamațiile sunt nejustificate și au fost validate de Serviciul Clienți ca fiind corecte, sunt servicii plătite și trebuie achitate de către client.
 - Reparația și înlocuirea pieselor nu prelungesc perioada de garanție.
 - Piese și componente înlocuite devin proprietatea companiei furnizorului.

VOM PUTEA ADMITE RECLAMAȚIA DE GARANȚIE DOAR ÎN CAZUL ÎN CARE:

1. Dispuneți de bonul de cumpărătură.
 2. Alte persoane nu au efectuat reparații sau au avut loc înlocuirii ale pieselor și accesoriilor, iar instrumentul nu a fost supus unei utilizări necorespunzătoare (cum ar fi transportul inadecvat al instrumentului sau conectarea unor dispozitive care nu au fost aprobate).
 3. Nu există daune cauzate de factori externi sau de alte obiecte, precum nisip sau pietre. De asemenea, nu există daune cauzate de nerespectarea cerințelor de securitate tehnică și a instrucțiunilor de utilizare.
- Lista succintă a defectelor care exclud posibilitatea efectuării reparației în cadrul garanției:
- Pentru produsele fără certificat de garanție completat corect, conform modelului.
 - Pentru produsele la care certificatul de garanție a suferit corecții.
 - Pentru produsele folosite în mod necorespunzător și nu în conformitate cu instrucțiunile de exploatare.
 - Pentru produsele cu daune cauzate de instalarea electrică și hidraulică necorespunzătoare.
 - Pentru produsele utilizate fără lichide (sau alte fluide pompatate).
 - Pentru produsele ale căror piese și accesorii au fost supuse uzurii mecanice cauzate de particule abrazive din fluid.
 - Pentru produsele cu leziuni mecanice cauzate în timpul transportării sau din cauza forțelor mecanice externe după transferul bunurilor către consumatorul final.
 - Pentru produsele cu urme de demontare, reparație sau reglare efectuate de persoane neautorizate (în special pentru carburatoare).
- Instrumentul mi-a fost predat în stare de funcționare adecvată, fără defecte mecanice, cu toate componentele necesare. Capacitatea de funcționare a fost verificată în prezența mea.

Am primit Ghidul de Utilizare.
Am luat cunoștință cu obligațiile de garanție și sunt de acord cu acestea.

SEMNĂTURA CUMPĂRĂTORULUI.....



ATENȚIE! ACEST PRODUS A FOST FABRICAT DOAR PENTRU UZ CASNIC, NU PENTRU UTILIZARE INDUSTRIALĂ.



ATENȚIE! RESPECTAȚI ÎN MOD RIGUROS INSTRUCȚIUNILE DIN GHIDUL DE UTILIZARE AL PRODUSULUI!

ОСНОВАНИЯ ДЛЯ ПРОВЕДЕНИЯ ГАРАНТИЙНОГО РЕМОНТА БЕНЗОИНСТРУМЕНТА

1. Гарантия на бензоинструмент или оборудование вступает в силу, с даты его продажи конечному потребителю, и действует в течении 12 месяцев. В гарантийный период владелец оборудования имеет право на бесплатный ремонт и устранение неисправностей, являющихся заводским дефектом.

2. Гарантийный ремонт производится только в авторизованных мастерских только при наличии у владельца оборудования полностью заполненного гарантийного талона установленного образца. Неправильно или не полностью заполненный гарантийный талон не дает права на бесплатный гарантийный ремонт.

ГАРАНТИЙНЫЕ ОБЯЗАТЕЛЬСТВА НЕ РАСПРОСТРАНЯЮТСЯ НА РАСХОДНЫЕ И БЫСТРОИЗНАШИВАЮЩИЕСЯ ЧАСТИ (СВЕЧИ ЗАЖИГАНИЯ, ВЕДУЩАЯ ЗВЕЗДОЧКА, РЕЗИНОВЫЕ И ПЛАСТИКОВЫЕ АМОТИЗАТОРЫ И УПЛОТНИТЕЛИ, ШЕСТЕРНЯ ПРИВОДА, ХРАПОВОЕ КОЛОСО И ТРОС СТАРТЕРА, ФИЛЬТРЫ, ЛЕНТА ТОРМОЗА, ПРУЖИНА СЦЕПЛЕНИЯ, КЭТ КАТУШКА ЭЛЕКТРИЧЕСКОГО ТОКА), А ТАКЖЕ СМЕННЫЕ ПРИСПОСОБЛЕНИЯ (РЕЖУЩИЕ ОРГАНЫ: ЦЕПИ, ШИНЫ, НОЖИ КУСТОРЕЗОВ, ГАЗОНОКОСИЛОК И ТРИММЕРОВ, ЛЕСКА И ГОЛОВКИ ТРИММЕРОВ, ИХ ЭЛЕМЕНТЫ НАТЯЖЕНИЯ И КРЕПЛЕНИЯ).

3. Компания не несет ответственность за возможные расходы, связанные с монтажом и демонтажем гарантийного оборудования, а также за ущерб, причиненный другому оборудованию в результате выхода изделия из строя в гарантийный период.

4. Диагностика оборудования, выявившая необоснованность претензий клиента и подтвердившая работоспособность диагностируемого оборудования, является платной услугой и подлежит оплате клиентом.

• РЕМОНТ И ЗАМЕНА ЧАСТЕЙ НЕ ПРОДЛЕВАЕТ ГАРАНТИЙНЫЙ СРОК.
 • ЗАМЕНЕННЫЕ ДЕТАЛИ (АГРЕГАТЫ) ПЕРЕХОДЯТ В СОБСТВЕННОСТЬ ФИРМЫ.
 ГАРАНТИЙНЫЕ ПРЕТЕНЗИИ ПРИНИМАЮТСЯ ИСКЛЮЧИТЕЛЬНО В ТОМ СЛУЧАЕ, ЕСЛИ:

1. Вы располагаете квитанцией о покупке;
2. Посторонние лица не производили ремонт или замену частей;
3. Инструмент не подвергался неправильной эксплуатации (перегрузка инструмента или подключение не утвержденных принадлежностей);
4. Отсутствует ущерб, причиненный внешним воздействием или посторонними предметами, напр. песком или камнями.
5. Отсутствует ущерб, причиненный не соблюдением требований техники в одил низизаний по эксплуатации. им оооможность проведения гарантийного ремонта;- на изделия, не имеющие полностью и правильно заполненного гарантийного талона установленного образца;
- на изделия, имеющие исправления в гарантийном талоне;
- на изделия, использовавшиеся с не соблюдением предписаний инструкции по эксплуатации
- на изделия с повреждениями, полученными в результате неправильного монтажа;
- на изделия, работавшие без смазочных материалов;
- на изделия, детали которых имеют механический износ, вызванный абразивными частицами, находящимися в перекачиваемой жидкости;
- на изделия с механическими повреждениями, возникшими при транспортировке или в результате внешних механических воздействий после передачи изделия конечному потребителю;
- на изделия имеющие следы разборки и ремонта, произведённые вне Службы сервиса.
- на карбюраторы имеющие следы некавалифицированного ремонта или регулировки в течении гарантийного срока (данные виды работ производятся исключительно в авторизованном сервисе)

Инструмент был выдан мне в рабочем состоянии, без каких-либо механических дефектов, в полном комплекте.

Работоспособность была проверена в моем присутствии.

Я получил руководство по эксплуатации.

Я ознакомился с условиями гарантии и согласен с ними

ПОДПИСИ ПОКУПАТЕЛЯ



ВНИМАНИЕ! СЛЕДУЙТЕ ИНСТРУКЦИЯМ В РУКОВОДСТВЕ ПО ЭКСПЛУАТАЦИИ ПРОДУКТА!



ВНИМАНИЕ!
 ДАННЫЙ ПРОДУКТ ИЗГОТОВЛЕН ТОЛЬКО ДЛЯ БЫТОВОГО ИСПОЛЬЗОВАНИЯ, НЕ ДЛЯ ПРОМЫШЛЕННЫХ ОПЕРАЦИЙ.



PUNCTE SERVICE
 S.C. BEMORAN SRL

Adresa	Contact
MD 2023, Republica Moldova, or.Chisinau, com.Ciorescu	str.Moldova 12, ap.76, TEL./FAX: (+3732) 42 93 68,(+3732) 921180

СЕРТИФИКАТ ЗА ГАРАНЦИЯ КАЧЕСТВО

Продукт.....Модел.....
 Производствена серия.....
 Фактура номер/дата.....

Подпис и печат на продавача

Подпис на купувача

Продадено от фирма.....,населено място.....
ул.номер.....
 Тел.на купувач.....
 Дата на закупуване на продукта.....
 Срокът на търговска гаранция е 24 месеца от продажбата в магазина.

По време на гаранционния период, собственикът има право на безплатен ремонт на продукта при възникнали неизправности в резултат на производствени дефекти.

Гаранцията не важи за следните случаи:

- неспазване от страна на потребителя на инструкциите за експлоатация и неправилна употреба на уреда;
- наличието на механични повреди, пукнатини, стружки и повреди, причинени от излагане на агресивна среда и високи температури, както и при попадане на чужди тела във вентилационни- те отвори на инструмента;
- неизправности в резултат на нормално износване на продукта;
- неизправности, възникващи в резултат на претоварване, което води до повреда на двигателя или други компоненти и части;
- върху износващи се части (гумени уплътнения, защитни капаци и др.), сменяеми аксесоари (ножове, бобини, колани);
- при опит за самостоятелен ремонт и смазване на инструмента по време на гаранционния период, познаващо се например поодрасквания или вдлъбнатини по основите или частите на крепежните елементи;
- при използване на нискокачествено масло и бензин;
- при липса на документ, потвърждаващ покупката на даденото изделие (касова бележка, фактура и т.н.).

Гаранционният срок се удължава за периода на престой на уреда в гаранционен сервиз за ремонт.

Стоката е получена в добро състояние, без видими повреди, в пълна окомплектовка, проверена

В мое присъствие, нямам претенции по отношение качеството на стоките. Прочетох и съм съгласен с условията за гаранционно обслужване.

С подписа си под тези гаранционни условия във Вашата Гаранционна карта сте потвърдили, че: сте запознат с правилата за експлоатация и условията на гаранцията. При покупката, изделието е било проверено и се намира в пълна техническа изправност, има безупречен външен вид и отговаря на описаната комплектация



ВНИМАНИЕ!
ТОЗИ ПРОДУКТ Е ПРОИЗВЕДЕН САМО ЗА БИТОВО
ИЗПОЛЗВАНЕ, НЕ ЗА ИНДУСТРИАЛНИ ОПЕРАЦИИ



ВНИМАНИЕ!
СЛЕДВАЙТЕ ИНСТРУКЦИИТЕ В РЪКОВОДСТВОТО
ЗА ПОТРЕБИТЕЛЯ НА ПРОДУКТА!



СЕРВИЗ
 Елефант Тулс ООД

АДРЕС	CONTACT
гр. Божурище	София, бул. „Европа“ 251, 1331,Склад №3 елефони: 0899861391,0890302875

BOHM

H O M E

IMPORTATOR ROMANIA

BEM RETAIL GROUP SRL,
Str.Avram Iancu nr. 38
oraşul Otopeni jud.ilfov
Departamentul de service:
+40 741 236 663
Departamentul de vânzări:
+40 741 114 191
bem_retail_group@yahoo.com
www.elefant-tools.ro

IMPORTATOR MOLDOVA

S.C. BEMORAN SRL,
MD 2023, Republica Moldova,
or.Chisinau, com.Ciorescu,
str.Moldova 12, ap.76,
TEL./FAX: (+3732) 42 93 68,
(+3732) 921180
bemoran@inbox.ru

ВНОСИТЕЛ БЪЛГАРИЯ

Елефант Тулс ООД,
България, 1799 София,
Младост 2, бл. 261А,
вх. 2, ет. 4, ап. 12.
Тел.: +359899861391,
+359890302875
elefanttoolsbg@gmail.com
www.elefant-tools.bg