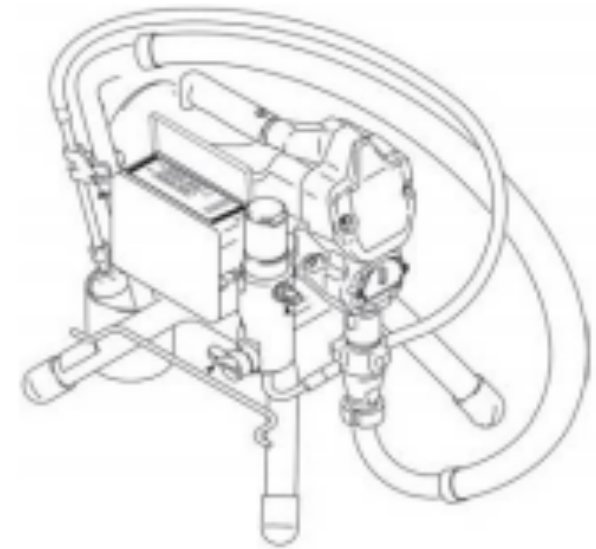




MANUAL CNO-APSP2

Pompa Airless - Pulverizator electric fără aer pentru vopsit si zugravit



AVERTISMENT!

Următoarele informații se referă la setările, utilizarea, împământarea, întreținerea și reparația acestui echipament, precum și la avertismentele generale aferente. În plus, în manualul de față există și mai multe avertismente explicite în locurile corespunzătoare.

Semnele care apar în acest manual fac referire la aceste avertismente generale. Când aceste simboluri apar undeva în manual, reveniți la paginile următoare pentru o descriere a pericolului specific.

Pericole de incendiu și explozie



- Vaporii de solvenți, vopsea și alți vapori inflamabili din zona de lucru pot aprinde sau exploda

Pentru a preveni incendiile și exploziile:



- Folosiți acest echipament numai într-o zonă bine ventilată.
- Eliminați toate sursele de aprindere, cum ar fi luminile pilot, țigările, lămpile electrice portabile și foliile de plastic (arc static potențial).
- Pulverizarea poate crea scântei. Când pulverizatorul folosește lichide inflamabile sau se află în apropierea acestora, țineți pulverizatorul la cel puțin 6 metri distanță de vaporii explozivi.
- Mențineți zona de lucru liberă de resturi de solvenți, benzină și alte reziduuri.
- Nu conectați sau deconectați cablurile de alimentare și nu aprindeți luminile atunci când există vapori inflamabili.
- Asigurați împământarea echipamentului și a obiectelor conductoare din zona de lucru. Citiți instrucțiunile de împământare.
- Dacă apare o scântei statică sau simțiți un șoc, opriți imediat funcționarea. Nu folosiți echipamentul până când nu ați identificat și corectat problema.
- Păstrați un extingtor în zona de lucru.

Pericol de electrocutare

Sistemul de împământare necorespunzător sau utilizarea incorectă poate provoca electrocutare.

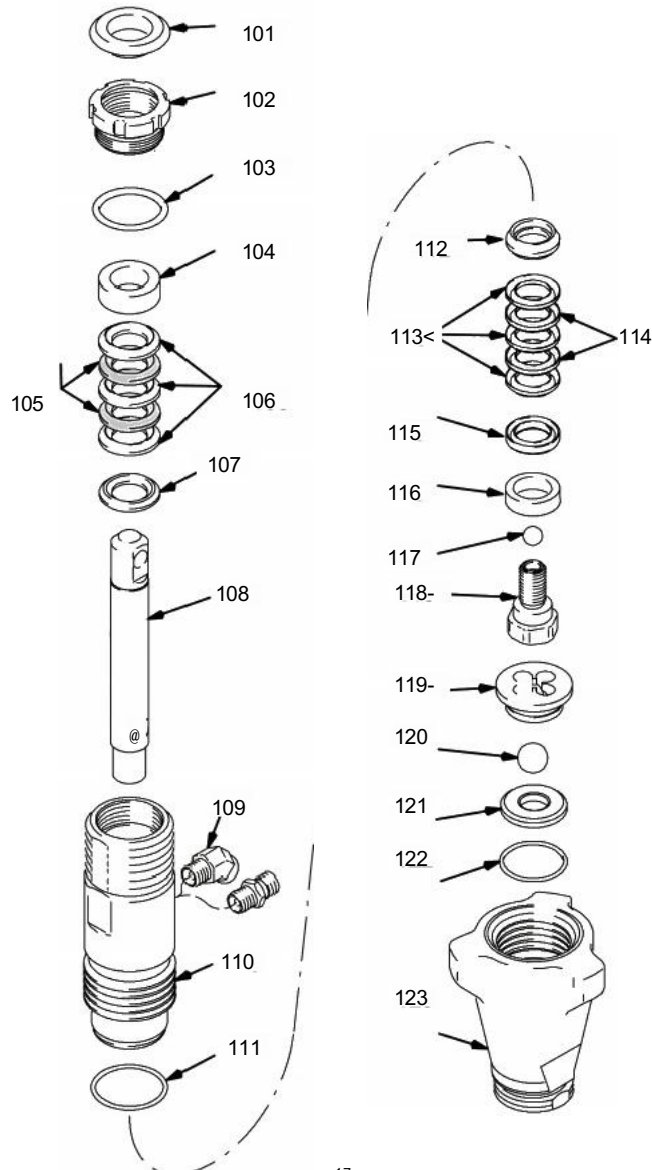


- Înainte de a efectua service-ul echipamentului, opriți alimentarea și deconectați cablul de alimentare.
- Asigurați-vă că împământarea pulverizatorului și a prelungitoarelor este intactă.
- Nu expuneți echipamentul la ploaie. A se depozita în interior.



NO.	NAME		
101	Manșon de ghidaj		
102	Piuliță de fixare șurub		
103	Saibă		
104	Manșon poziționare		
105	Garnitură piele		
106	Garnituri UPE		
107	Manșon poziționare		
108	Tijă de piston		
109	Conector pe sârmă		
110	Manșon de oțel		
111	saibă		
112	Manșon sleeve		
113	Garnituri UPE		
114	Garnitură din piele		
115	Manșon poziționare		
116	Under the scraper		
117	Bilă mică		
118	Suport bilă de oțel		
119	Manșon poziționare floare albastră		
120	Bilă mare		
121	Suport Bilă mare		
122	Saibă		
123	Sub corpul de oțel		

CODIFICARE ACCESSORII



—17—



Pericol de injecție în piele

Fluidul de înaltă presiune emis de pistol, scurgerile din furtun sau componentele rupte pot pătrunde în piele. Rănile care arată ca „doar o tăietură” sunt răni grave care pot duce la amputare. Solicitați imediat tratament chirurgical.

- Nu îndreptați pistolul spre nimeni sau spre nicio parte a corpului.
- Nu puneți mâna peste duză.
- Nu opriți sau deviați scurgerile cu mâna, corpul, mănușa sau cârpa.
- Blocați trăgaciul atunci când nu pulverizați.



Când opriți pulverizarea și înainte de a curăța, verifica sau întreține echipamentul, urmați Procedura de eliberare a presiunii din acest manual.

Piese de aluminiu periculoase la înaltă tensiune

Nu folosiți 1,1,1-triclorețan, diclorură de metilen sau alți solvenți din hidrocarburi halogenate. Acest lucru poate provoca o reacție chimică gravă și ruperea echipamentului, putând duce la răni grave sau deces și daune materiale.



Pericol de otrăvire cu fluid sau fum

Inhalarea vaporilor toxici, ingestia fluidului toxic sau stropirea pe ochi sau pe piele pot provoca răni grave sau deces.



Citiți Fișa tehnică de securitate (FTS) și familiarizați-vă cu pericolele specifice ale fluidelor. Fluidul periculos trebuie depozitat în recipiente aprobate și eliminat în conformitate cu cerințele prevederilor relevante.

Echipament de protecție personală

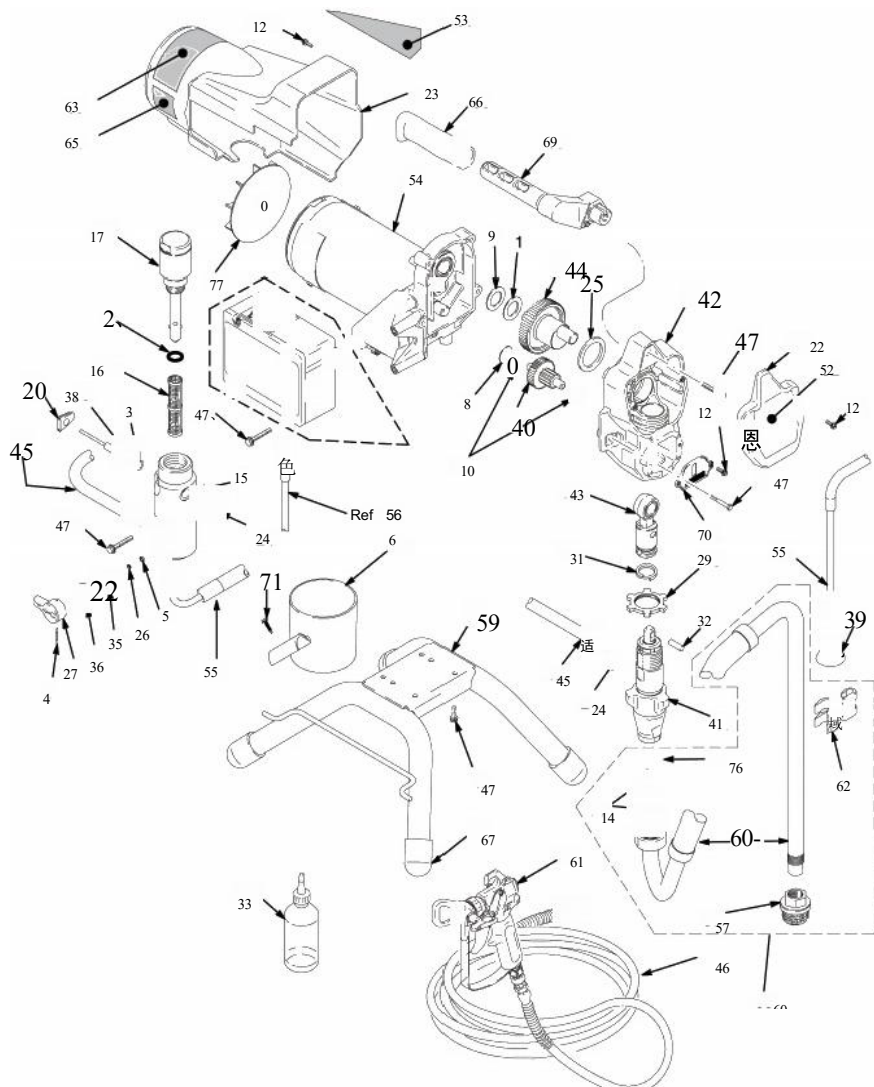
Când operați sau efectuați service-ul echipamentului, sau când vă aflați în zona de operare a echipamentului, trebuie să purtați echipament de protecție adecvat pentru a vă proteja împotriva rănilor grave (inclusiv răni oculare), inhalării de vapori toxici, arsurilor și pierderii auzului. Aceste articole includ, dar nu se limitează la:



- Ochelari de protecție
- Îmbrăcăminte de protecție și un respirator recomandate de producătorul fluidului și solventului
- Mănuși
- Protecție auditivă

—2—

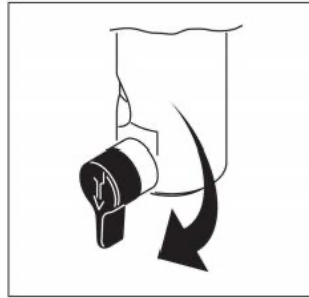
PISTOL VOPSIT -PART 1



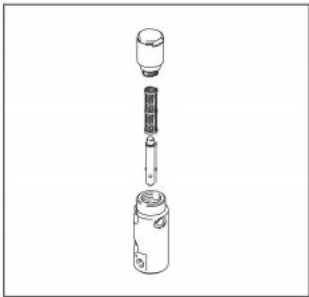
PISTOL VOPSIT - LIST 1



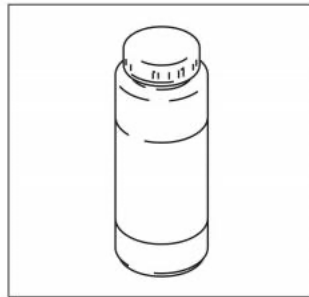
11. Închideți supapa de siguranță. Clătiți trăgaciul pistolului cu găleată pentru a descărca furtunul de fluid.



12. Deschideți supapa de umplere.



13. Dacă pistolul și pulverizatorul sunt echipate cu un filtru, scoateți-le. Curățați și inspectați-le.



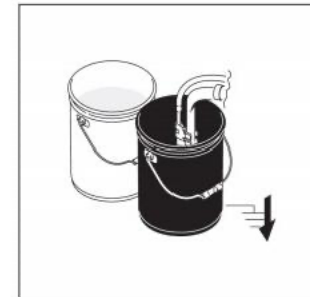
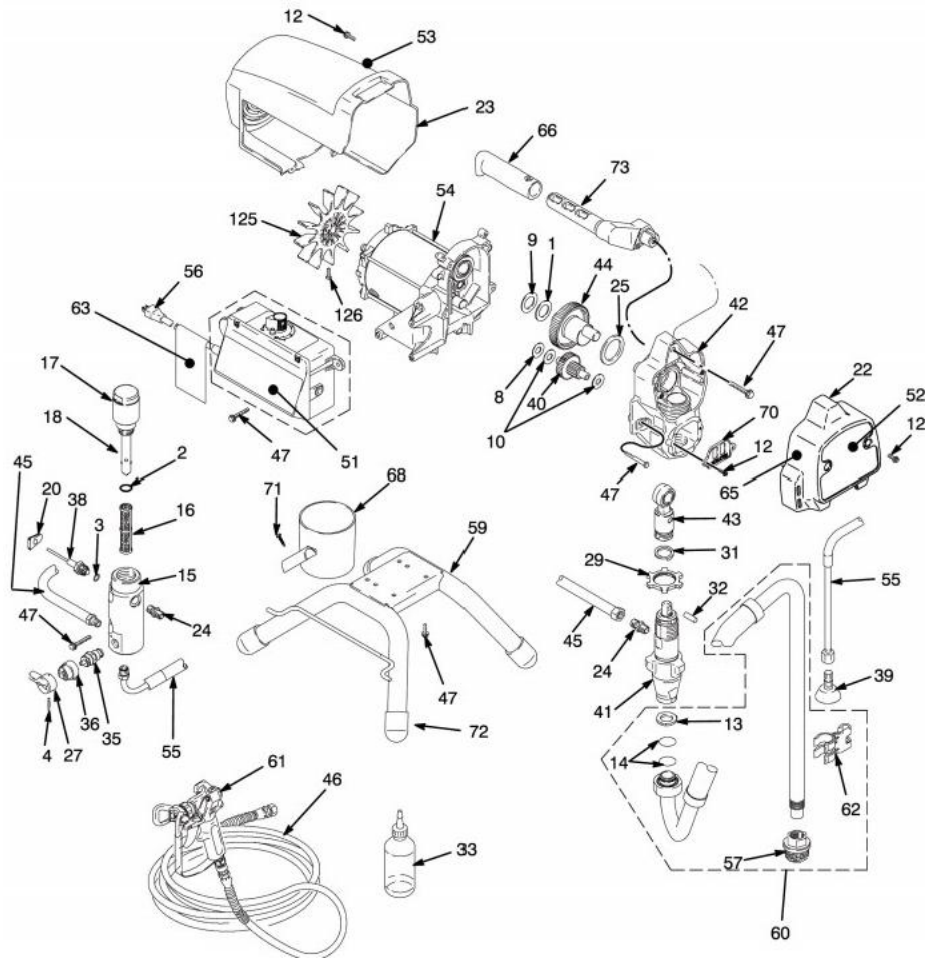
14. Dacă este spălat cu apă, spălați-l din nou cu alcool mineral pentru a lăsa un strat protector care să prevină înghețul sau coroziunea.



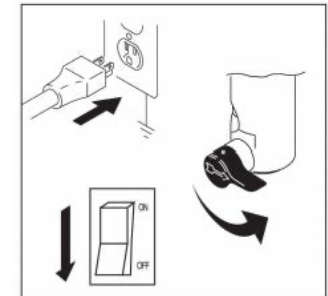
15. Ștergeți pulverizatorul, furtunul și pistolul cu cârpe înmuiate în apă sau alcool mineral.

No.	Product name	Quantity	No.	Product name	Quantity
1	Bearings,thrust	1	45		
2	O-ring	1	46	Hose	1
3	O-ring	1	47	High pressure hose	1
4	Pin	1	52	SHCS	11
5	Gaskets, valve seats, valve	1	53	Front label	7
8	Spacer ring	1	54	Side tag	1
9	Spacer ring	1	55	220V motors	1
10	Bearings,thrust	2	57	Return pipe	1
12	SHCS	6	59	Filter	1
14	O-ring	2	60	Chassis	1
15	Aluminum filter rod	1	61	Suction hose	1
16	Liquid filters,60 mesh	1	62	Lance,	1
17	Rod Cover	1	66	Drain clamp	1
20	Transducer	1	67	Handle	1
22	The front cover	1	68	Pouches	4
23	Motor protection cover	1	69	Suction/discharge	Cup 1
24	On the wire	2	70	Handle	1
25	Bearings,thrust	1	71	Blanks	1
26	Seat valve	1	76	SHCS	1
27	Valve wrench	1	77	Spacer ring	1
29	Flower-nuts	1		Fan	7
31	Fixed spring	1			
32	Pin	1			
33	Lecythus	1			
35	Return valve	1			
36	Base valve	1			
38	Pressure Sensor	1			
39	Thread deflector	1			
40	Gear reducer	1			
41	Takeover	1			
42	Drive housing	1			
43	Connecting rod	1			
44	Gear,crankshaft	1			

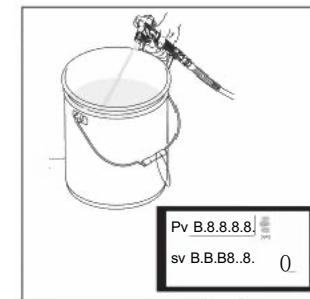
PISTOL VOPSIT -PART2



5. Scoateți tubul sifonului din vopsea și introduceți-l în lichidul de clătire. Apă și vopsea pe bază de apă/vopsea pe bază de ulei cu alcool mineral.



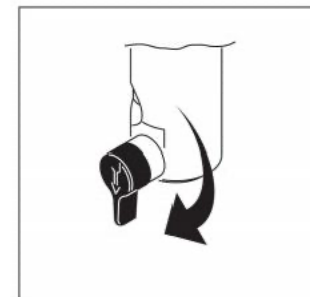
6. Conectați cablul de alimentare al pulverizatorului. Rotiți supapa de umplere în poziție orizontală.



7. Țineți pistolul lipit de găleata cu vopsea. Apăsăți știftul de siguranță. Apăsăți pistolul și măriți presiunea până când lichidul de clătire începe să circule.



8. Mutați pistolul în găleata de clătire, țineți pistolul lipit de găleată, apăsați pistolul pentru a clăti complet sistemul. Eliberați trăgaciul și blocați siguranța trăgaciului.

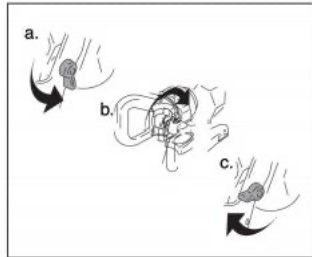


9. Rotiți supapa de umplere în jos și apoi lăsați lichidul de clătire să circule 1-2 minute pentru a curăța tubul de scurgere.



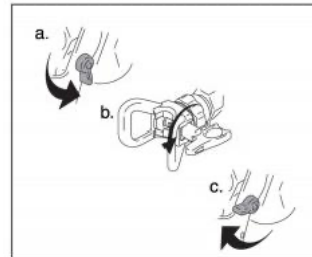
10. Ridicați conducta de aspirație deasupra lichidului de clătire și lăsați pulverizatorul să funcționeze timp de 15 până la 30 de secunde pentru a scurge lichidul. Oprțiți alimentarea cu energie electrică.

ÎNDEPĂRTAȚI BLOCAJUL



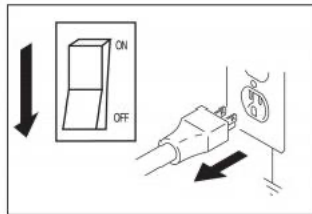
1. a.) După eliberarea trăgaciului, puneți siguranța.
- b.) Rotiți duza.
- c.) Deschideți știftul de siguranță.
- d.) Apăsați pistolul pentru a debloca.

Nu îndreptați niciodată pistolul spre mână sau spre o cârpă!

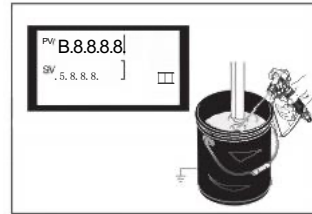


2. a.) Blocați știftul de siguranță.
- b.) Se rotește în poziția inițială.
- c.) Deschideți știftul de siguranță și apoi continuați pulverizarea.

CURĂȚARE



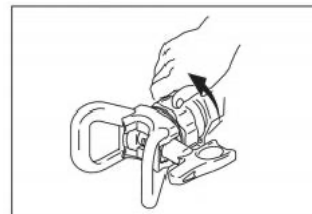
1. Opriți alimentarea și deconectați-l.



2. Reduceți presiunea la cea mai mică setare.
Apăsați cablul de alimentare al pulverizatorului
Apăsați butonul de pulverizare pentru a elibera presiunea.



3. Scurgeți furtunul în găleată.
Rotiți supapa de umplere în jos..

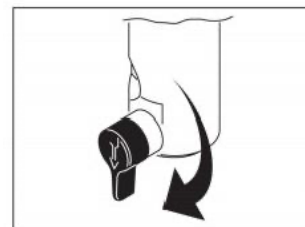
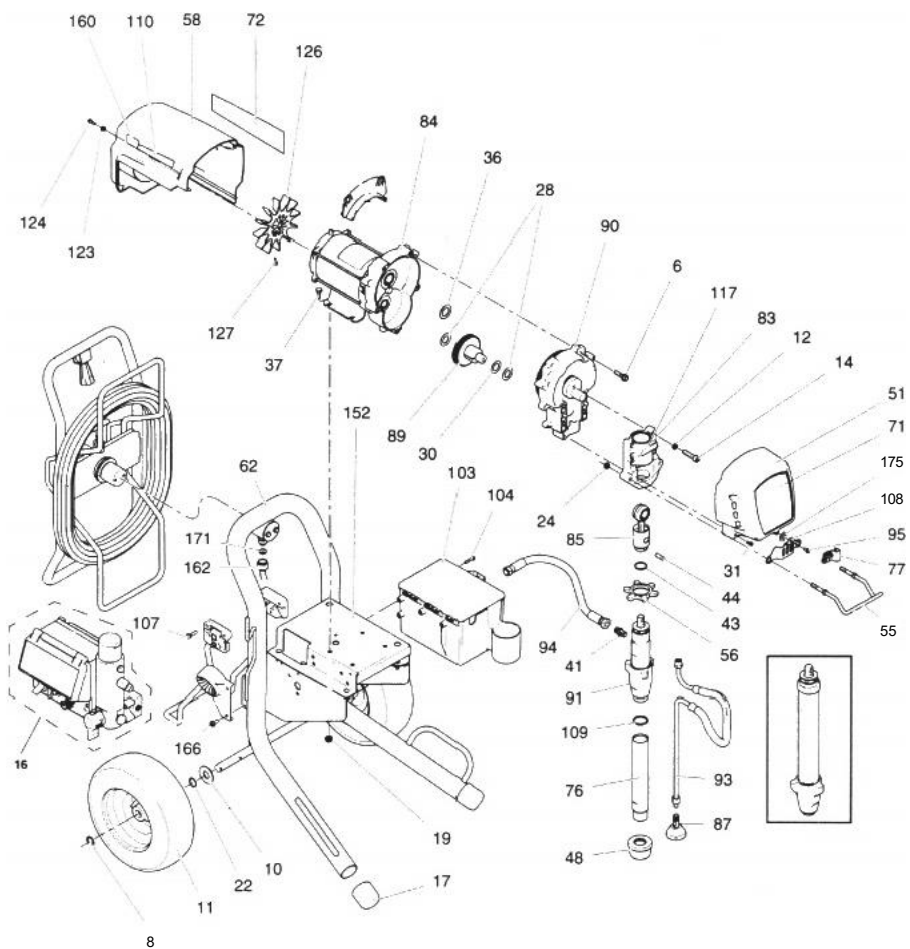


4. Îndepărtați capacul și duza.

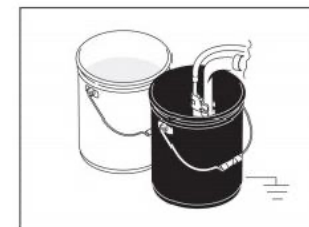
SPRAYER -PARTS LIST 2

No.	Product name	Quantity	No.	Product name	Quantity
1	Bearings,thrust	1	44	Gear,crankshaft	1
2	O-ring	1	45	Hose	1
3	O-ring	1	46	High pressure hose	1
4	Pin	1	47	SHCS	13
8	Spacer ring	1	51	Label	1
9	Spacer ring	1	52	Front label	1
10	Bearings,thrust	2	53	Side tag	1
12	SHCS	8	54	220V motors	1
13	Spacer ring	1	55	Return pipe	1
14	O-ring	2	56	Power cable	1
15	Aluminum filter rod	1	57	Filter	1
16	Liquid filters,60 mesh	1	59	Support	1
17	Rod Cover	1	60	Suction hose	1
18	Filter	1	61	Spray gun	1
20	Transducer	1	62	Drain clamp	A
22	The front cover	1	66	Handle	1
23	Motor protection cover	1	68	Suction/discharge Cup	1
24	On the wire	2	70	Blanks	1
25	Bearings,thrust	1	71	SHCS	1
27	Valve wrench	1	72	Pouches	4
29	Flower-nuts	1	73	Handle	1
31	Fixed spring	1	125	Fan	7
32	Pin	1	126	Screw	1
33	Lecythus	1			
35	Valve,drain	1			
36	Base valve	1			
38	Pressure Sensor	1			
39	Thread deflector	1			
40	Gear reducer	1			
41	Takeover	1			
42	Drive housing	1			
43	Connecting rod	1			

PISTOL VOPSIT -PART 3

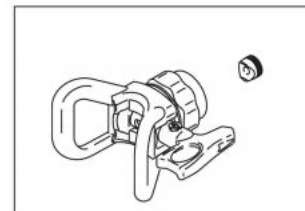


9. Rotirea robinetului de umplere în jos.

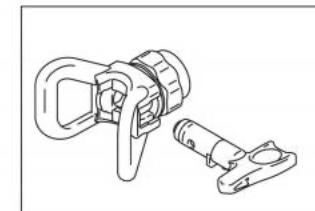


10. Tubul sifonului este introdus în fluidul interior, umplut cu o găleată metalică împământată. Trageți de fir cu găleata conectată la o priză de împământare reală. Uleiul este depozitat în pulverizator și spălat. Clătiți vopseaua pe bază de apă, vopseaua în ulei și uleiul de depozitare cu spirt mineral.

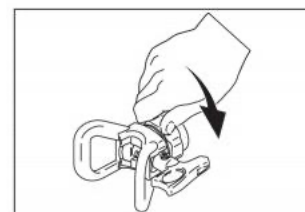
Duza și carcasă



1. The pressure to the lowest pressure

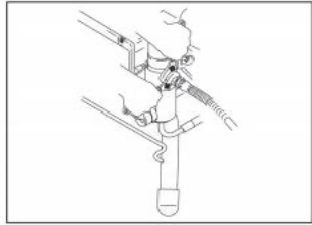


2. Power

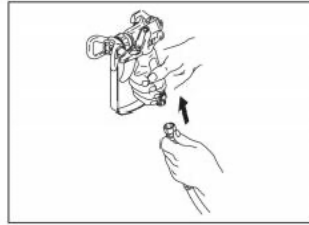


3. The rotary assembly to tighten the gun

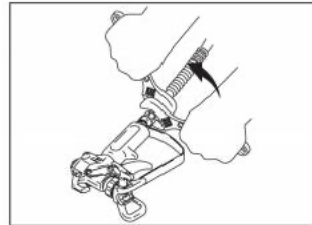
SETAREA PASULUI



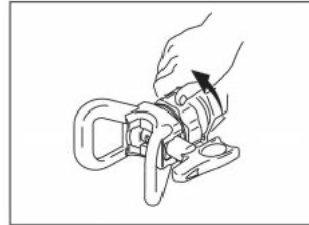
1, Nu va exista furtun de gaz către pulverizator. Strângeți bine..



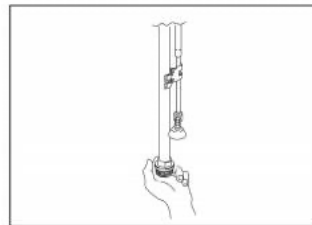
2. Celălalt capăt al furtunului către pistol.



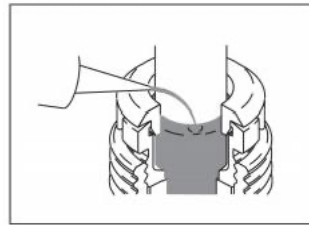
3. Strângeți bine.



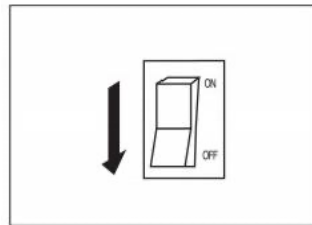
4. Îndepărtați protecția duzei.



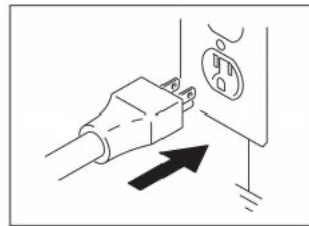
5. Verificați dacă există obstrucții sau murdărie la filtrul de admisie.



6. Umpleți piulițele de etanșare a gâtului cu lichid de etanșare pentru a preveni uzura prematură a etanșării, acest lucru trebuie făcut de fiecare dată când pulverizați.



7. Oprți alimentarea.



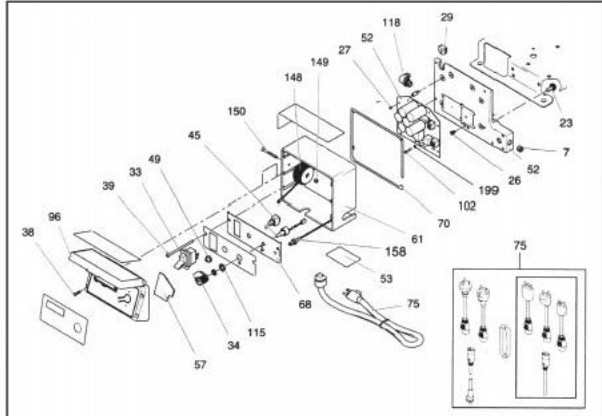
8. Conectați cablul de alimentare la o priză electrică împământată corespunzător.

PISTOL VOPSIT - LIST3 PARTS

No.	Product name	Quantity	No.	Product name	Quantity
				Thread deflector	1
6	SHCS	5	87	Gear combination	1
8	Clip,protect	2	89	Drive housing	1
10	Spacer ring	2	90	Spacer ring	1
11	Tire	2	90a	Lower Pump	1
12	Washers,lock	4	91	Drain hose	1
14	Screw caps	4	93	Takeover	1
17	Pouches	2	94	SHCS	1
19	Hex nuts,flange head	8	95	Toolbox	1
22	Washers,wave spring	2	103	SHCS	3
24	Nuts,locking	2	104	SHCS	4
28	Spacer ring	2	107	Blanks	1
30	Spacer ring	1	108	O-ring	1
31	SHCS	4	109	Metal cover	2
36	Spacer ring	1	123	Screw	2
37	Hex Nuts	4	124	Fan	1
41	On the wire	1	126	Torx screws	1
43	Fixed spring	1	127	Frame,assembly	1
44	Live Saixiao child	1	152	Tube	7
48	Filter	1	162	SHCS	2
51	The front cover	1	166	Seal,Accessories	2
55	Shelf	1	171	Spacer ring	1
56	Fixing nut	1	175		
58	Motor protection cover	1			
62	Chassis	1			
76	Intake pipe	1			
77	Drain lines	1			
83	Bearing housing	1			
84	Motor	1			
85	Connecting rod	1			

PISTOL VOPSIT -PART 4

4-1



4-2

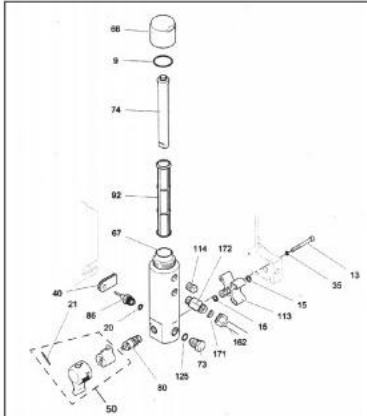
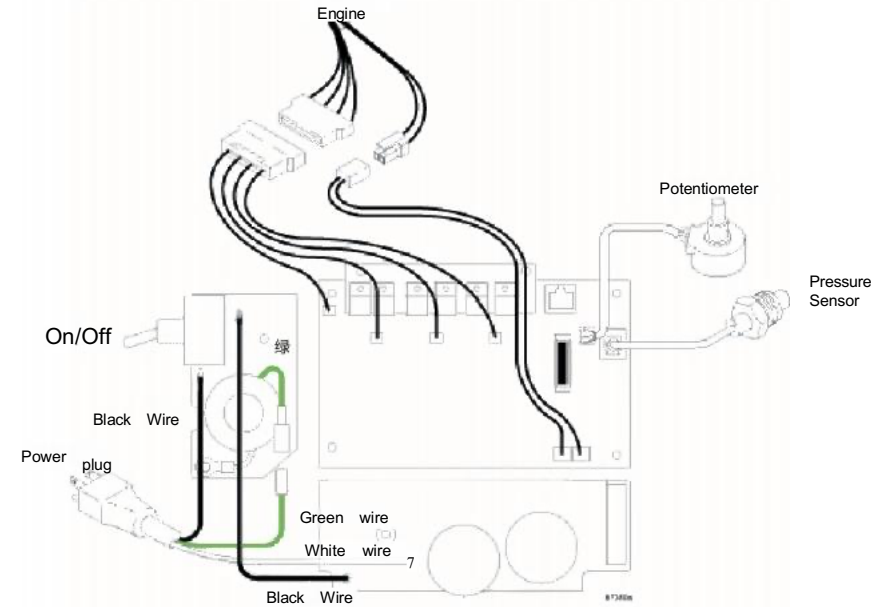


Diagrama circuite



PISTOL VOPSIT -PARTS LIST4

4-1

No.Product name	Quantity	No.Product name	Quantity		
7	Plugs,pipe	1	96	Controller Cover	1
23	Nuts,flange head	2	102	Screws,diode	1
26	Screw	1	115	Gasket	1
27	Screw	1	118	Fitting	1
29	Grommet,motor lead	1	148	Coil	1
32	Screw	3		Including nuts and bolts	
33	Switch	1	149	Lock nut	1
34	Knobs,potentiometers	1	150	Screw	1
38	Screw	4	158	Switch	1
39	Screw	4	199	Spacer ring	2
45	Switch	1			
49	Boots switch	1			
52	Control panel;	1			
53	Labels,transparencies	2			
57	PAD,foam	1			
61	Control box	1			
68	Control panel	1			
70	Control box gasket	1			
75	Power cable	1			

9

4-2

No.Product name	Quantity	
9	O-ring seal	--
13	Screw cap,socket head	50
15	Square Ring	50
20	O-ring seal	50
21	Pin	1
35	Washers,lock,spring	
40	Transducer	3
50	Handle sets	1
66	Filter cap	
67	Filter	1
73	Plugs,self-cleaning	--
74	Filter tube	--
80	Metal valve	--
86	Pressure Sensor	
92	Liquid Filter	1
	30 mesh	
	60 mesh,Original Equipment	
	100mesh	
	200 mes	--
113	Manifold	--
114	Plugs,pipe	--
125	Oi seals,gaskets	--
162	Tube	--
171	Seal,Accessories	
172	Joints,45 degree elbow	2

Technical Parameters

Model	Alimentare	Putere	Debit	Presiune	Masa
APSP2	220V	2200W	2.5L	3000PSI	22KG

10

-- Grafic utilizare duze <-> material

Vopseaua	Dimensiune vârf	Presiunea de pulverizare
Colorant pe bază de ulei	0,011-0,013"	800+Psi
Impermeabilizant lemn	0,011-0,013"	800+Psi
Impermeabilizant beton	0,011-0,013"	800+Psi
Email	0,011-0,013"	1500+Psi
Lac	0,011-0,017"	1500+Psi
Vopsea non-metal flake aluminiu	0,011-0,017"	1500+Psi
Vopsea pe bază de latex vinil	0,013-0,017"	1700+Psi
Vopsea pe bază de latex vinil/acrilic	0,013-0,017"	1700+Psi
Vopsea pe bază de latex acrilic	0,013-0,017"	1700+Psi
Vopsea pe bază de ulei	0,013-0,017"	1700+Psi
Amorsă pe bază de ulei și apă	0,013"	1700+Psi
Colorant pe bază de latex		
V.V/A&A		

	5. Sistemul de vopsire este presurizat 6. Cablul prelungitor este întrerupt sau de joasă capacitate 7. Dispozitivul de supraîncărcare termică automată este activat	nou 7. Mutați sistemul de vopsire într-un mediu răcoros după răcirea motorului.
Motorul funcționează dar nu amorsează material	1. Sistemul amorsează anormal sau nu amorsează 2. Găleata este goală sau capătul de aspirare nu este introdus 3. Filtrul tubului de aspirare este înfundat 4. Racordul tubului de aspirare este slăbit 5. Supapa de admisie este blocată 6. Supapa de ieșire este blocată 7. Supapa de amorsare/pulverizare este înfundată 8. Supapa de admisie este uzată sau deteriorată 9. Diafragma este ruptă	1. Încercați să amorsați din nou 2. Introduceți furtunul de aspirare corespunzător în vopsea 3. Curățați filtrul de aspirare 4. Curățați racordul tubului de aspirare și racordați-l bine la unitate 5. Curățați supapa de admisie 6. Curățați supapa de ieșire sau împingeți supapa de împingere. 7. Curățați supapa de amorsare/pulverizare 8. Înlocuiți supapa de admisie 9. Înlocuiți diafragma 10. Completați sau schimbați uleiul hidraulic

Grafic remedierea problemelor

Simptom	Cauze posibile	Măsuri corective
Pulverizatorul nu poate fi pornit	1. Cablul de alimentare nu este conectat 2. Comutatorul de PORNIRE/OPRIRE este în poziția OPRIT 3. Motorul este supraîncărcat sau supraîncălzit 4. Tensiunea este prea scăzută sau nu este deloc	1. Conectați cablul de alimentare 2. Rotiți comutatorul de PORNIRE/OPRIRE în poziția PORNIT 3. Resetați protecția la supracurent 4. Testați accesul tensiunii 5. Rotiți comutatorul amorsare/pulverizare în poziția AMORSARE (în sens invers acelor de ceasornic) 6. Înlocuiți cu un prelungitor

	10. Nivelul uleiului hidraulic este prea scăzut sau nu este ulei	
Pulverizatorul amorsează material dar presiunea este prea scăzută când pistolul este declanșat	<ol style="list-style-type: none"> 1. Vârful pistolului este uzat 2. Filtrul tubului de aspirare este înfundat 3. Vârful sau filtrul pistolului sunt înfundate 4. Vopseaua este prea groasă sau nu este bine strecurată 5. Ansamblul supapei de ieșire este murdar sau uzat 	<ol style="list-style-type: none"> 1. Înlocuiți cu un vârf nou 2. Curățați filtrul tubului de aspirare 3. Curățați sau înlocuiți vârful sau filtrul pistolului 4. Diluați sau strecurați vopseaua 5. Curățați sau înlocuiți ansamblul supapei de ieșire 6. Curățați sau înlocuiți ansamblul supapei de admisie

	6. Ansamblul supapei de admisie este deteriorat sau uzat	
Unitatea amorsează dar nu are presiune	<ol style="list-style-type: none"> 1. Bila/scaunul supapei de admisie sau bila/scaunul supapei de ieșire sunt uzate 2. Acumulare de impurități sau vopsea între bila și scaunul supapei 	<ol style="list-style-type: none"> 1. Înlocuiți 2. Curățați
Scurgeri la ansamblul vârf	<ol style="list-style-type: none"> 1. Vârful este asamblat incorect 2. O-ringul este uzat 	<ol style="list-style-type: none"> 1. Asamblați-l corect 2. Înlocuiți o-ringul
Scurgeri la pistolul de pulverizare	<ol style="list-style-type: none"> 1. Componentele interne ale pistolului sunt uzate sau murdare 	<ol style="list-style-type: none"> 1. Curățați sau înlocuiți componentele
Unitatea amorsează și formează presiune dar nu pulverizează	<ol style="list-style-type: none"> 1. Vârful sau filtrul pistolului sunt înfundate 2. Vârful de pulverizare este în poziția CURĂȚARE 	<ol style="list-style-type: none"> 1. Curățați sau înlocuiți vârful sau filtrul pistolului 2. Rotiți vârful în poziția PULVERIZARE
Apar urme în timpul pulverizării	<ol style="list-style-type: none"> 1. Presiunea este prea scăzută 2. Pistolul, vârful sau filtrul de aspirare sunt înfundate 3. Vârful pistolului este uzat 4. Vopseaua este prea groasă 	<ol style="list-style-type: none"> 1. Măriți presiunea 2. Curățați sau înlocuiți 3. Înlocuiți 4. Diluați vopseaua
Pulverizatorul este oprit în	<ol style="list-style-type: none"> 1. Motorul este prea cald 	<ol style="list-style-type: none"> 1. Răciți motorul timp de 30 de minute

urma activării dispozitivului termic de suprasarcină	<p>2. Prelungitorul este prea lung sau capacitatea acestuia este prea mică</p> <p>3. Vopsea acumulată la motor</p> <p>4. Motorul a fost pornit în timp ce sistemul este presurizat</p> <p>5. Pulverizatorul a fost expus la razele soarelui</p>	<p>2. Răciți motorul timp de 30 de minute și înlocuiți prelungitorul</p> <p>3. Curățați vopseaua de pe motor</p> <p>4. Reporniți sistemul în timp ce supapa amorsare/pulverizare este în poziția amorsare</p> <p>5. Mutați pulverizatorul la umbră.</p>
--	---	---



DECLARATIE DE CONFORMITATE

CRIANO exim srl, cu sediul in Oradea, judetul BIHOR, avand CUI RO6506962 declara pe proprie raspundere prin prezenta declaratie faptul ca produsele CNO-APS sunt in conformitate cu toate cerințele aplicabile la nivelul Uniunii Europene.

Acestea respecta directivele:

- CE 2006/42 – Echipamente tehnice
- CE 2014/30 – Compatibilitate electromagnetica
- CE 2014/35 – Echipamente de joasa tensiune
- si se afla in conofmitate cu standardele armonizate UNI EN ISO 121001/-2

Cristian Fusoiu
Oradea
Iulie 2025





**Pompa Airless - Pulverizator electric fără aer
pentru vopsit si zugravit**