

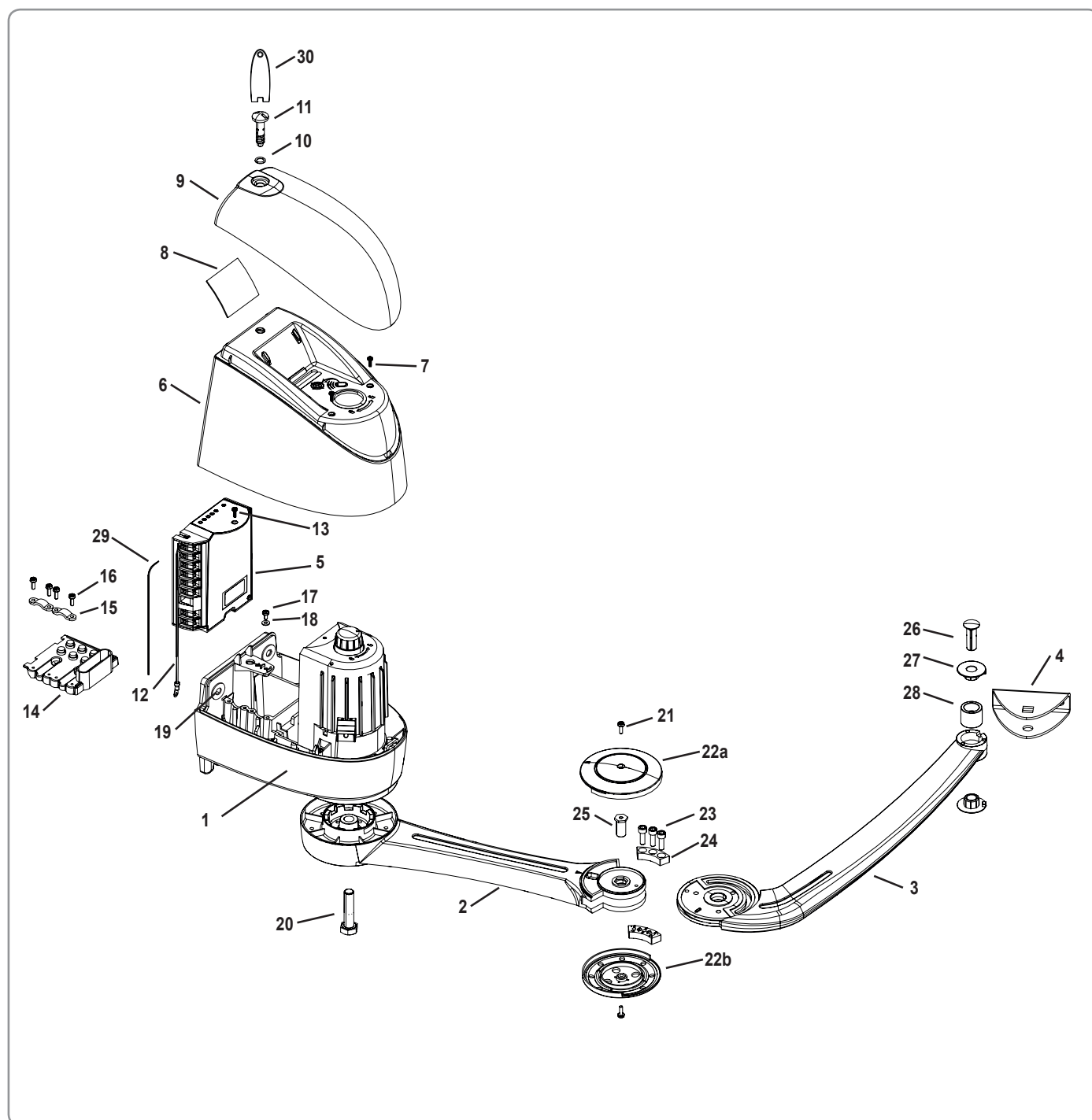
# Axovia 220B

**RO** Manual de instalare



## Eclatare produs

1	Motor	x 2	17	Șurub de împănțare	x 1
2	Braț motor	x 2	18	Șaibă de împănțare	x 1
3	Braț canat	x 2	19	Șaibă 12x27 bridă	x 8
4	Eclisă canat	x 2	20	Șurub ax / braț motor HM 10x40	x 2
5	Unitate electronică	x 1	21	Șurub capac tampon	x 4
6	Capac motor	x 2	22a	Capac tampon superior	x 2
7	Șurub capac motor	x 4	22b	Capac tampon inferior	x 2
8	Placă de informații	x 1	23	Șurub limitator	x 6
9	Capac	x 2	24	Limitator (parte superioară + parte inferioară)	x 2
10	Inel „O”	x 2	25	Ax scurt braț motor / braț canat	x 2
11	Șurub de capac	x 2	26	Ax lung braț canat / eclisă	x 2
12	Fir de masă al sistemului electronic	x 1	27	Bucșă braț canat	x 4
13	Șurub pentru unitate electronică	x 1	28	Amortizor braț canat	x 2
14	Manșon de trecere a cablului	x 2	29	Antenă	x 1
15	Clemă de cablu	x 4	30	Cheie pentru capac	x 2
16	Șurub clemă de cablu	x 8			



# CUPRINS

<b>GENERALITĂȚI</b>	<b>2</b>
<b>SIGURANȚĂ</b>	<b>2</b>
Avertisment	2
Instrucțiuni de siguranță privind instalarea	2
<b>DESCRIEREA PRODUSULUI</b>	<b>3</b>
Gabarit motor (în mm)	3
Caracteristici tehnice	3
Descrierea funcționării indicatorilor luminoși	4
<b>PUNCTE DE VERIFICAT ÎNAINTE DE INSTALARE</b>	<b>4</b>
Poartă de acces	4
Stâlpi	4
Ranforturi	4
Domeniu de aplicare	4
<b>PREGĂTIRE ȘI GĂURIRE STÂLPI</b>	<b>5</b>
<b>MONTARE ȘI FIXARE MOTOARE</b>	<b>6</b>
<b>INSTALAREA LIMITATORULUI INTEGRAT DE DESCHIDERE</b>	<b>8</b>
<b>RACORDĂRI ELECTRICE</b>	<b>9</b>
Instalarea manșoanelor de trecere a cablurilor	9
Racordarea motoarelor	9
Conectarea antenei	9
Racordare cablu de la rețeaua electrică	9
Blocarea brațelor	10
Punere sub tensiune a instalației	10
<b>PUNERE RAPIDĂ ÎN FUNCȚIUNE</b>	<b>10</b>
Memorarea telecomenzilor	10
Autoînvățare cursă poartă de acces	11
<b>UTILIZARE</b>	<b>11</b>
<b>PARAMETRIZARE AVANSATĂ</b>	<b>12</b>
Activare mod de închidere automată	12
Trecere în modul secvențial după activarea modului de închidere automată	12
Memorarea unei telecomenzi cu 3 taste	12
<b>RACORDAREA PERIFERICELOR</b>	<b>13</b>
Plan de cablare general	13
Racordarea celulelor fotoelectrice	13
Lampă portocalie	14
Contact cu cheie	14
Antenă exterioară	14
Interfon	15
Baterie de rezervă	15
Iluminat de zonă	15
Digicod	15
<b>ALIMENTARE SOLARĂ</b>	<b>16</b>
Racordare la alimentarea solară	16
Sfaturi pentru utilizare	16
<b>DIAGNOSTICARE ȘI DEPANARE</b>	<b>17</b>
Detector de lumină ambientă	17
Ștergere reglaje	18
Ștergere reglaje și telecomenzi memorate	18

# GENERALITĂȚI

Acest produs instalat conform prezentelor instrucțiuni permite o montare conformă cu normele EN 12453 și EN 13241-1.

Instrucțiunile prezentate în manualele de instalare și utilizare ale acestui produs au drept obiectiv satisfacerea exigențelor de siguranță privind bunurile, persoanele și normele specifice.

Noi, Somfy, declarăm că acest produs este conform cu exigențele esențiale și alte dispoziții pertinente ale Directivei 1999/5/CE. O declarație de conformitate este pusă la dispoziție la adresa [www.somfy.com/ce](http://www.somfy.com/ce) (Axovia 220B).

Produs utilizabil în Uniunea Europeană, în Elveția și în Norvegia.

# SIGURANȚĂ

## Avertisment

Citiți întotdeauna acest manual de instalare și instrucțiunile de siguranță anexate înainte de a începe instalarea acestui produs Somfy.

Acest manual descrie instalarea, punerea în funcțiune și modul de utilizare a acestui produs. Urmați toate instrucțiunile din acest manual de utilizare, deoarece o instalare incorectă poate provoca răni grave.

Orice utilizare în afara domeniului de aplicație definit de Somfy nu este conformă și, ca urmare, nu este acoperită de garanție. Acest caz, ca și orice utilizare neconformă instrucțiunilor date aici, exclude responsabilitatea Somfy pentru daune sau vătămări.

Acest produs Somfy trebuie să fie instalat de un instalator profesionist în motorizarea și automatizarea locuinței, căruia îi este destinat acest manual.

Pe de altă parte, instalatorul trebuie să se conformeze normelor și legislației în vigoare în țara de instalare și să-și informeze clienții cu privire la condițiile de utilizare și de întreținere a produsului. Responsabilitatea instalării de automatizare și a funcționării sale "conform normelor" îi revine instalatorului.

Acest aparat nu este prevăzut pentru a fi utilizat de persoane (inclusiv copii) ale căror capacități fizice, senzoriale sau mentale sunt reduse, sau de către persoane lipsite de experiența sau de cunoașterea necesare, exceptând cazul în care au putut beneficia, prin intermediul unei persoane responsabile cu siguranța lor, de o supraveghere sau de instrucțiuni prealabile referitoare la utilizarea aparatului.

## Instrucțiuni de siguranță privind instalarea



**Somfy nu își asumă nicio responsabilitate în materie de siguranță și bună funcționare a motorizării în cazul în care sunt utilizate componente ale altor producători.**

**Nu pot fi modificate componentele motorizării în cazul în care Somfy nu autorizează în mod special această modificare. Informații utilizatorului despre funcționarea sistemelor de comandă și despre executarea deschiderii manuale în caz de urgență. O utilizare neconformă cu specificațiile din acest manual sau o utilizare incorectă a produsului pot provoca leziuni persoanelor și animalelor sau pagube materiale.**

## Loc de instalare

Înainte de a începe instalarea, asigurați-vă că amplasarea instalației este în conformitate cu prevederile în vigoare. În special, poziția stabilită pentru fixarea motorizării trebuie să permită să efectuați deblocarea manuală a porții de acces într-un mod ușor și sigur.

Asigurați-vă că nu există zone periculoase (strivire, forfecare, înțepenire) între poarta de acces și părțile fixe înconjurătoare datorate mișcării de deschidere a porții de acces.

Nu instalați acest produs într-o atmosferă explozivă.

Păstrați o zonă liberă de 500 mm în spatele porții de acces atunci când aceasta este complet deschisă.

## Instalare

Înainte de a instala motorizarea, verificați ca partea antrenată să fie în stare mecanică bună, să fie corect echilibrată, să se deschidă și să se închidă corect.

Pe o poartă de acces cu bare, dacă barele sunt distanțate la mai mult de 40 mm unele de celelalte, instalați dispozitivul de siguranță adecvat pentru a evita forfecarea.

Dacă poarta de acces este cu bare, este recomandat să se protejeze zona de acces la braț din exteriorul proprietății.

Nu lăsați dispozitivele de comandă fixe și telecomenzile la îndemâna copiilor.

Orice întrerupător fără sistem de blocare trebuie instalat cu vedere directă la poarta de acces, dar la distanță de părțile mobile. Acesta trebuie instalat la o înălțime minimă de 1,5 m și nu trebuie să fie accesibil publicului.

## În timpul instalării motorizării

Urmăriți poarta de acces în timpul mișcării.

Îndepărtați bijuteriile (brățară, lanț sau altele).

Pentru operațiile de găurire și de sudare, purtați ochelari speciali și protecții adecvate.

Utilizați sculele potrivite.

Nu vă racordați la rețeaua electrică sau la o baterie de rezervă înainte de a fi terminat instalarea.

Manevrați cu precauție sistemul de motorizare pentru a evita orice risc de rănire.

Deblocarea manuală poate antrena o mișcare necontrolată a canatului.

## Alimentare electrică

Pentru a funcționa, motorizarea trebuie să fie alimentată la 230 V 50 Hz. Linia electrică trebuie să fie:

- rezervată exclusiv motorizării,
- cu o secțiune minimă de 1,5 mm<sup>2</sup>,



- echipată cu un întrerupător omnipolar omologat cu deschiderea contactelor de cel puțin 3,5 mm, dotat cu o protecție (siguranță sau disjunctor de calibru 16 A) și cu un dispozitiv diferențial (30 mA),
- instalată conform normelor de siguranță electrică în vigoare,
- echipată cu un paratrăsnet (conform normei NF C 61740, tensiune reziduală maximă 2 kV),

Verificați dacă instalația de împământare este efectuată corect: conectați toate părțile metalice ale ansamblului și toate componentele instalației dotate cu bornă de împământare.

După instalare, asigurați-vă că mecanismul este reglat corect, că sistemul de protecție și orice dispozitiv de decuplare manuală funcționează corect.

### Dispozitive de siguranță

Alegerea accesoriilor de siguranță de la instalare trebuie să fie conformă cu normele aplicabile și reglementărilor în vigoare din țara de instalare. Utilizarea oricărui accesoriu de siguranță nevalidat de Somfy se face exclusiv cu responsabilitatea unică a instalatorului.

Instalați toate dispozitivele de siguranță (celule fotoelectrice, bare palpatoare etc.) necesare protejării zonei de pericole de strivire, de înțepenire, de tăiere, în conformitate cu directivele și normale aplicabile.

Conform normei EN 12453, cu privire la siguranța utilizării porților și porților de acces motorizate, utilizarea unității TAHOMA pentru comanda sistemului automat porții de garaj sau al porții de acces fără vizibilitatea utilizatorului, necesită în mod obligatoriu instalarea unui dispozitiv de siguranță de tip celulă fotoelectrică cu autotest pe acest sistem automat.

### Mentenanță

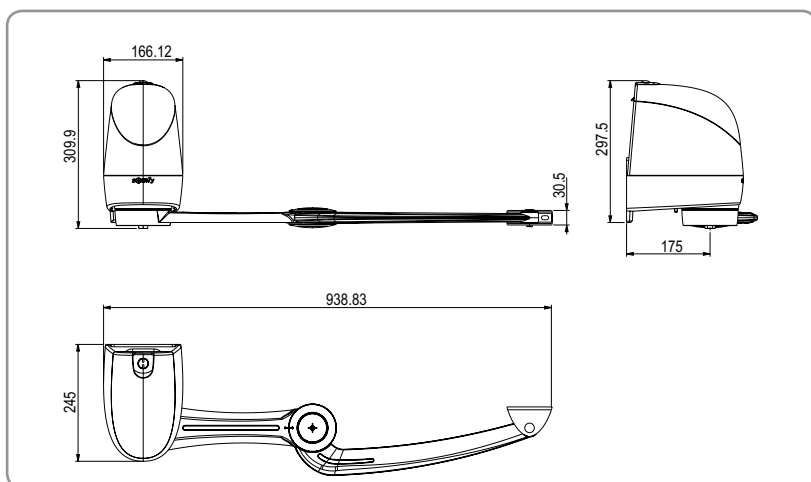
Verificați regulat starea porții de acces. Porțile de acces în stare proastă trebuie reparate, întărite, sau schimbate. Verificați strângerea corectă a șuruburilor și a fixărilor diferitelor elemente ale motorizării.

Înainte de a interveni asupra instalației, întrerupeți alimentarea electrică.

Utilizați numai piese originale pentru orice întreținere sau reparație.

## DESCRIEREA PRODUSULUI

### Gabarit motor (în mm)



### Caracteristici tehnice

Alimentare de la rețeaua electrică	230 V - 50/60 Hz
Putere consumată în modul de veghe (în afară de accesorii)	2,6 W
Putere consumată în modul de veghe sub acțiune solară	1 W
Putere maximă consumată	600 W
Frecvență medie de manevre pe zi	20 cicluri/zi
Efort de împingere maxim la 1,25 m	< 15 kg norma EN 12453
Temperatură de funcționare	De la -20°C la +60°C
Protecție termică	Da
Indice de protecție	IP 44
Receptor radio integrat	Da
Număr de telecomenzi ce pot fi memorate	16
Leșiri de alimentare motoare	24 V CC
Putere per motor	120 W
Leșire pentru lampa portocalie	Clipitoare, 24 V, 15 W
Leșire iluminat de zonă	500 W max.
Leșire alimentare accesorii	24 V CC / 1 A (lampă portocalie inclusă)
Intrare pentru bateria de rezervă	Da
Intrare pentru celule fotoelectrice	Da (1 sau 2 seturi)
Intrare cu contact fără potențial	Da

## Descrierea funcționării indicatorilor luminoși

**Indicator luminos RADIO** Recepția unui cadru radio

Oprit: Nicio recepție radio  
Pornit: Recepția unei comenzi radio

**Indicator luminos**  Deschidere pentru pietoni

Pornit: Se aprinde în momentul în care deschiderea pentru pietoni este activată/dezactivată apăsând pe o tastă a telecomenzii

**Indicator luminos**  Închidere automată

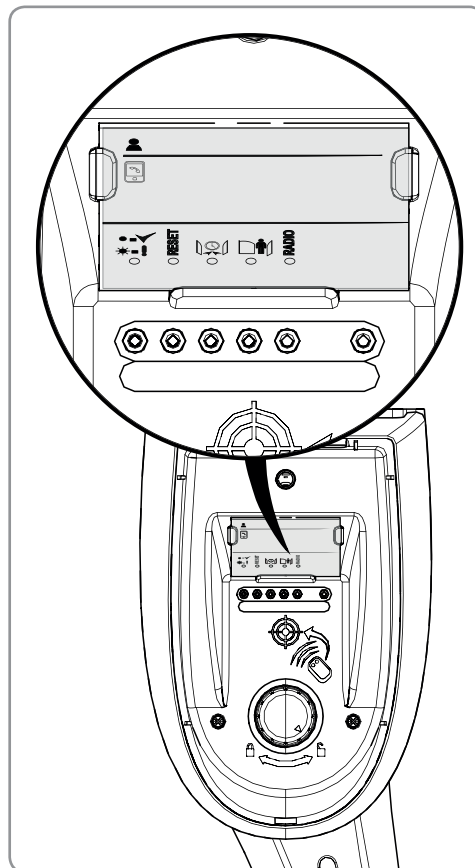
Oprit: Mod închidere automată neactivat  
Aprins continuu: Mod închidere automată activat  
Clipsește: În așteptarea activării/dezactivării modului de închidere automată

**Indicator luminos RESET** Ștergerea reglajelor/emisătorilor

Aprins continuu: În așteptarea comenzii de ștergere a reglajelor și/sau a emisătorilor  
Clipsește: Reglajele și/sau emisătorii șterși

**Indicator luminos**  Diagnosticare funcționare

Oprit: Motor nealimentat sau în stare de veghe  
Aprins continuu: Motor operațional  
Clipsește: Consultați tabelul de diagnosticări pagina 17



## PUNCTE DE VERIFICAT ÎNAINTE DE INSTALARE

### Poartă de acces

Poarta de acces trebuie să fie în bună stare: verificați dacă structura sa este adaptată pentru a fi automatizată și dacă este conformă cu normele. Poarta de acces trebuie să rămână orizontală pe toată cursa sa și trebuie să se deschidă și să se închidă manual fără să fie forțată.

### Stâlpi

Stâlpii care prezintă un echilibru instabil necesită utilizarea unei plăci de montaj intermediare.

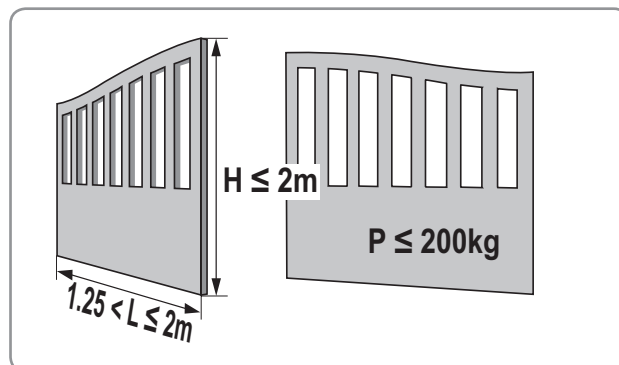
La fel, când una dintre găurile de fixare a flânșei motorului este în gol sau aproape de muchia unui stâlp sau perete, este obligatoriu să se utilizeze placa de montaj intermediară (ref. 2400485).

### Ranforturi

Dacă poarta de acces nu are ranforturi, prevedeți contra-plăci din metal (de exemplu: 15x15 cm și 4 cm grosime) pentru fixarea ecliselor la canaturi.

### Domeniu de aplicare

Acest produs este destinat motorizării unei porți de acces pentru o casă individuală.



# PREGĂTIRE ȘI GĂURIRE STĂLPI

Pentru valorile indicate, canaturile și balamalele lor sunt considerate pe aceeași axă.

Dacă balamalele sunt deplasate, valorile unghiului de deschidere maximă a canaturilor vor fi diminuate.

[1]. Măsurați cota A.

[2]. Alegeți cota B din tabel în funcție de unghiul de deschidere dorit.

A (mm)	$\alpha$ max. (°)	B (mm)
0	120	205
	110	160
	105	150
50	100	150
100	95	150
150	90	150
200	90	150
250	90	150

[3]. Trasați axa AM pe stâlp raportând cota B pe stâlp.

[4]. Verificați cota D să fie mai mare sau egală cu 435 mm.

Niciun obstacol nu trebuie să jeneze mișcarea brațului în această zonă.

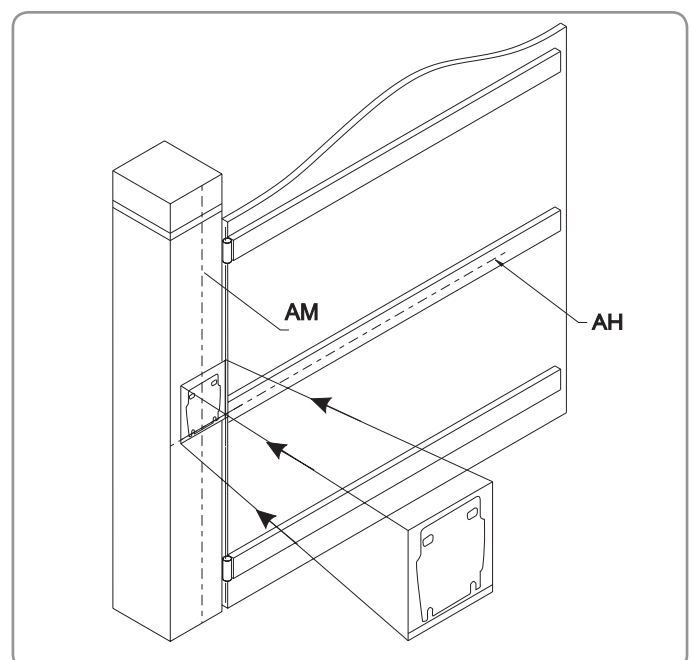
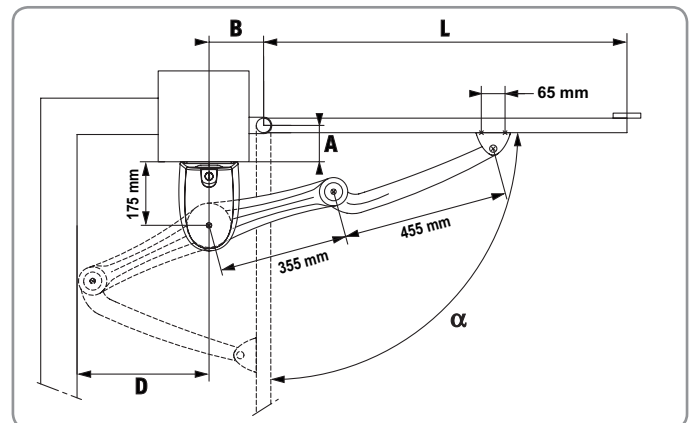
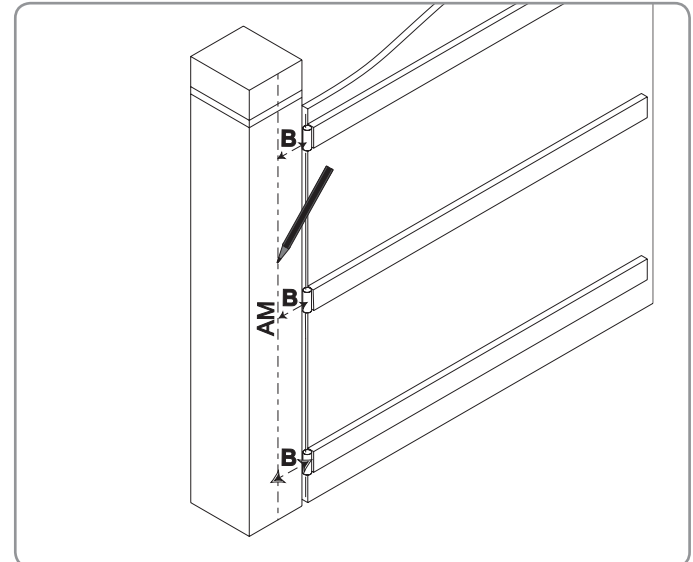
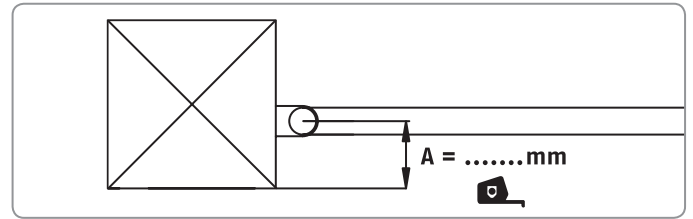
[5]. Verificați cota L să fie cuprinsă între 1250 mm și 2000 mm.

[6]. Trasați o axă orizontală AH în mijlocul ranfortului, perpendicular pe axa de rotație a porții de acces.

Dacă poarta de acces nu are ranfort, plasați motoarele la aproximativ 1/3 din înălțimea canaturilor plecând de jos.

Prelunghiți această axă pe stâlp până la intersecția cu AM.

[7]. Plasați gabaritul la intersecția celor 2 axe și găuriți.

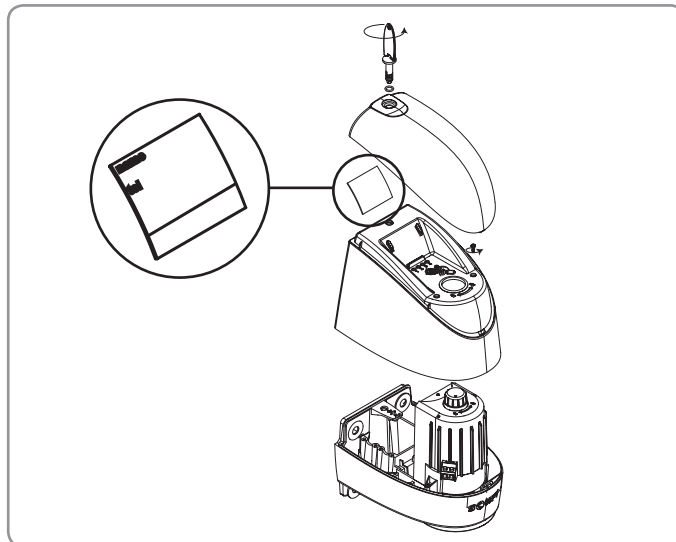


## MONTARE ȘI FIXARE MOTOARE

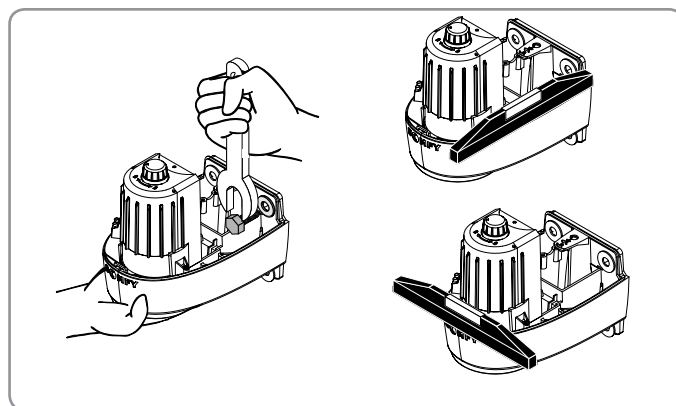
[1]. Deschideți capacul superior cu ajutorul cheii specifice furnizată.

[2]. Desfiletați cele 2 șuruburi ale capacului inferior și scoateți-l.

Placă de informații: pentru mai multă vizibilitate, utilizați un marker permanent.



[3]. Fixați motorul verificând nivelul.



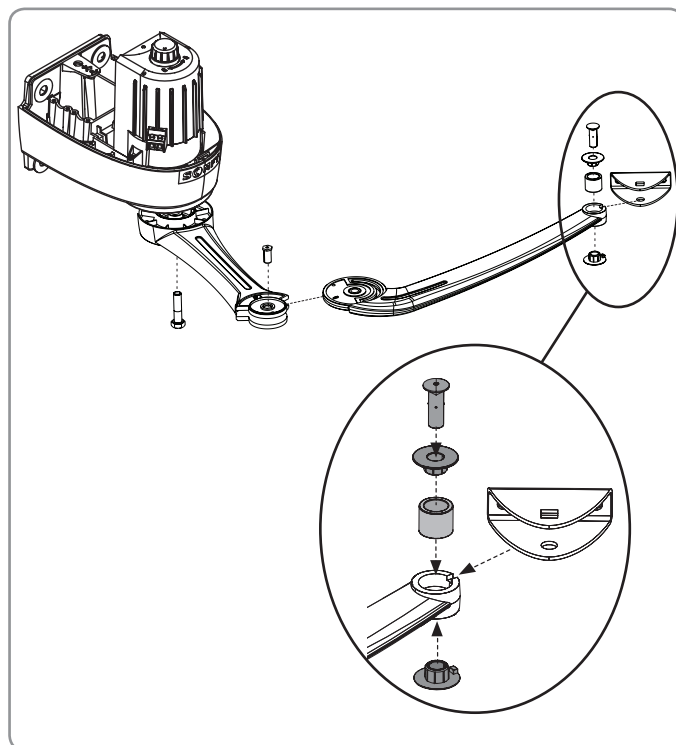
[4]. Asamblați:

- brațul motorului la motor cu un șurub HM 10x40 (20)

- brațul canatului la brațul motorului cu axul scurt (25)


**Notă:** brațul porții de acces poate fi instalat în cele 2 sensuri.

- eclisa canatului la brațul canatului cu un amortizor (28), 2 bușe (27) și un ax lung (26).

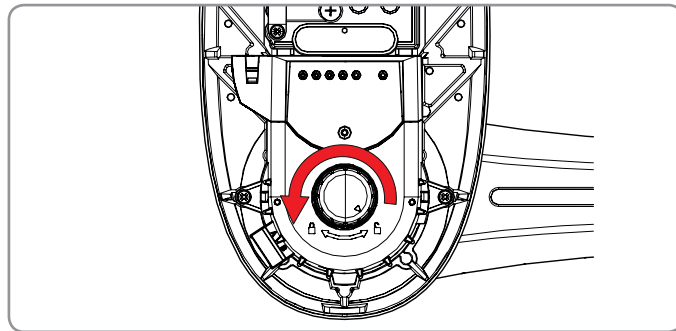


[5]. Deblocați brațele de la motoare cu ajutorul butonului situat deasupra motorului.

 brațe blocate


 brațe deblocate - funcționare manuală

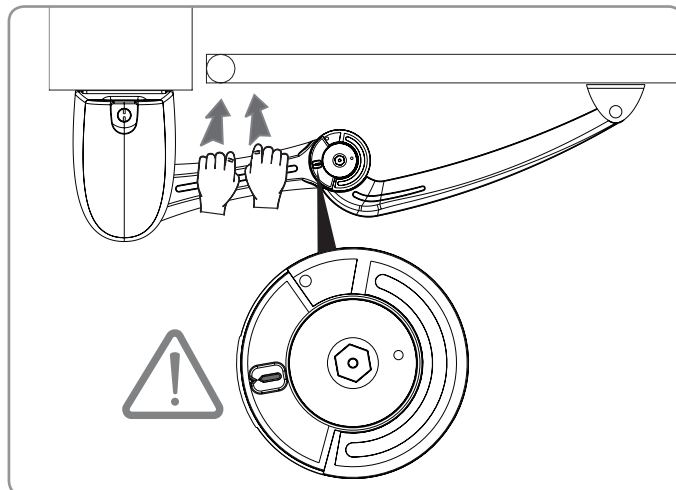
 **În poziție deblocată, manevrați brațele lent pentru a evita deteriorarea motoarelor.**



[6]. Pentru a asigura o bună închidere a porții de acces, împingeți bine pe brațul motorului și pe poarta de acces:

- brațul porții de acces trebuie să fie întins complet,
- piciorușul de fixare trebuie să fie pus contra ranfortului,
- marcajul brațului de acces trebuie să fie aliniat cu săgeata brațului motorului.

 **Aveți grijă să aliniați bine marcajele brațului motorului și brațului porții de acces pentru a asigura o fixare bună a porții de acces la închidere în caz de vânt puternic sau de efort din exterior.**



[7]. Marcați distanțele dintre axe pentru fixarea eclisei pe poarta de acces.

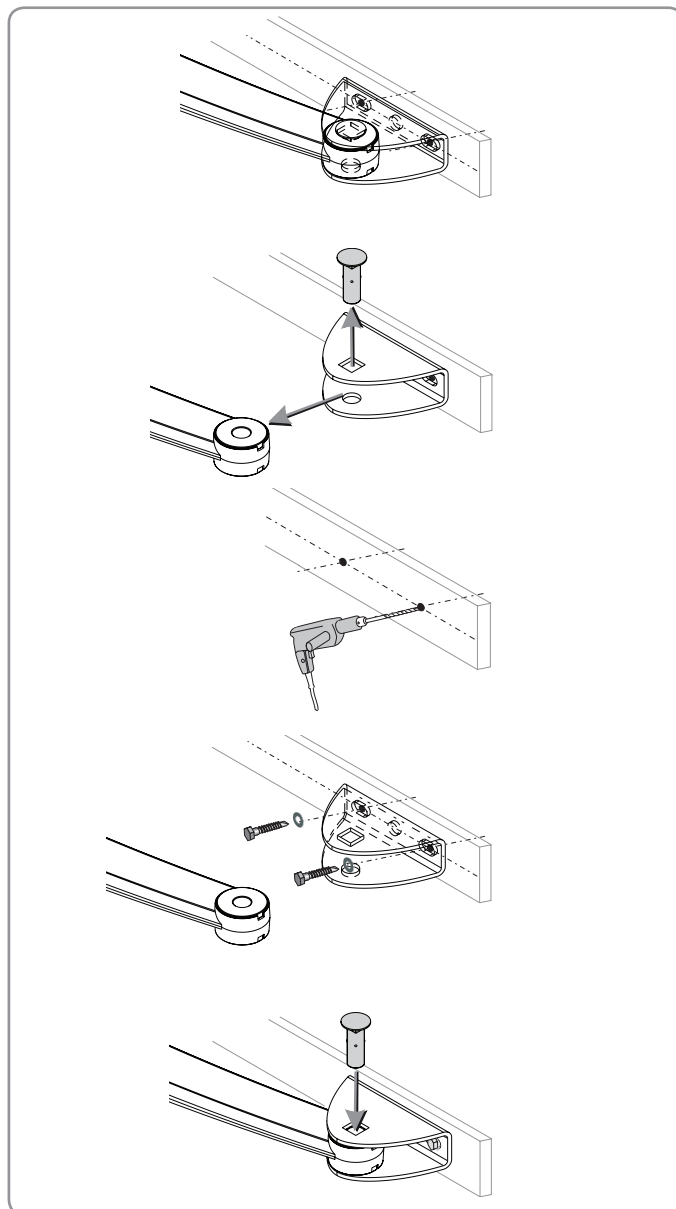
[8]. Scoateți brațul porții de acces.

[9]. Găuriți ranfortul canatului.

[10]. Fixați eclisa.

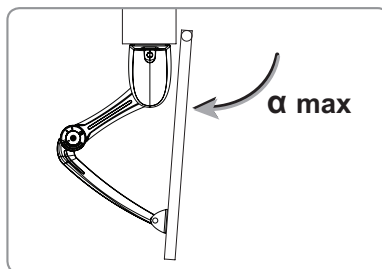
[11]. Puneți la loc brațul porții de acces.

[12]. Verificați dacă poziția eclisei pe poarta de acces este corectă deschizând manual poarta de acces. Dacă este nevoie, corectați poziția sa.

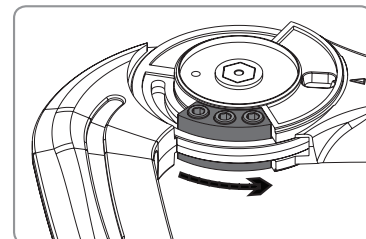
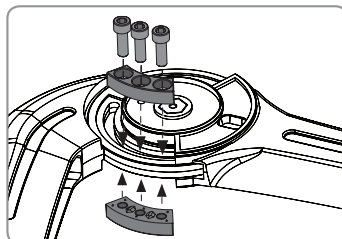


# INSTALAREA LIMITATORULUI INTEGRAT DE DESCHIDERE

- [1]. Deschideți manual poarta de acces la poziția de deschidere  $\alpha$  dorită.

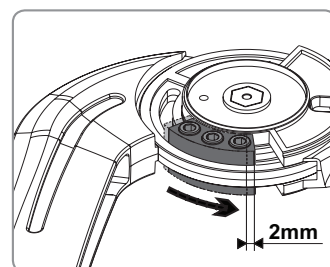
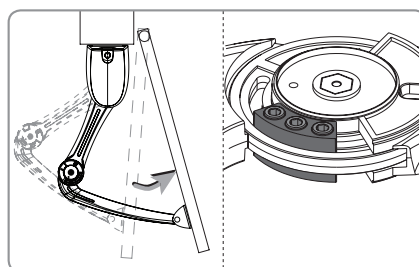


- [2]. Instalați limitatorul pe partea canatului, în contact cu umărul brațului motorului.  
Nu strângeți limitatorul.

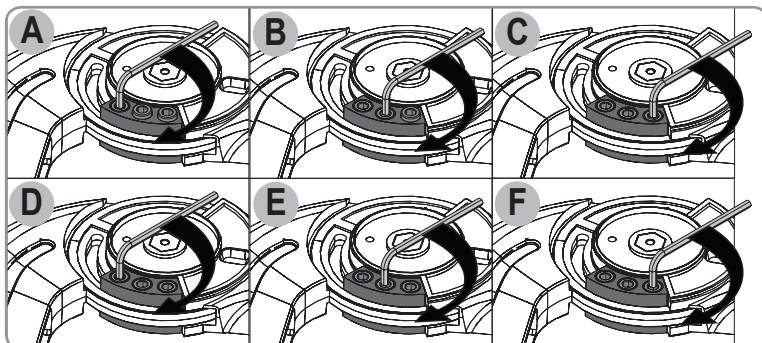


- [3]. Închideți din nou ușor poarta de acces.

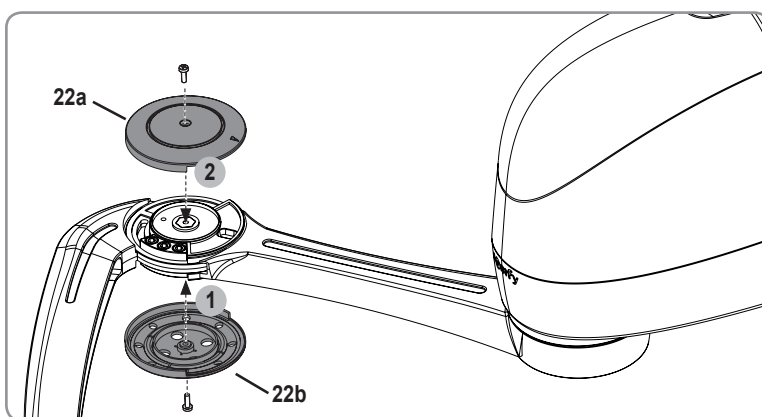
- [4]. Deplasați limitatorul cu aproximativ 2 mm spre umărul brațului motorului.



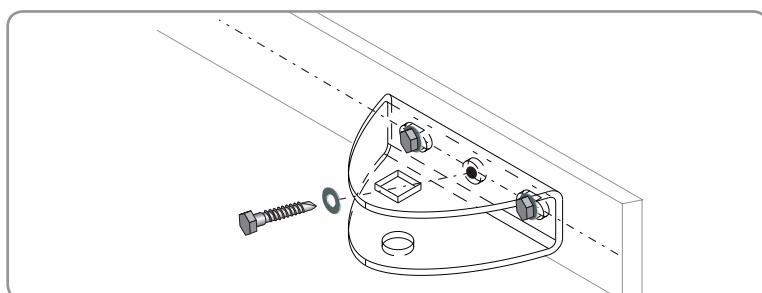
- [5]. Strângeți definitiv limitatorul cu un imbus lung pentru un plus de cuplu de strângere a șuruburilor limitatorului (16 Nm).



- [6]. Instalați capacele limitatorului: prindeți cu șuruburi capatul de dedesubt găurit (22b) ținând axul în timpul înfiletării apoi prindeți cu șuruburi capatul de deasupra (22a).



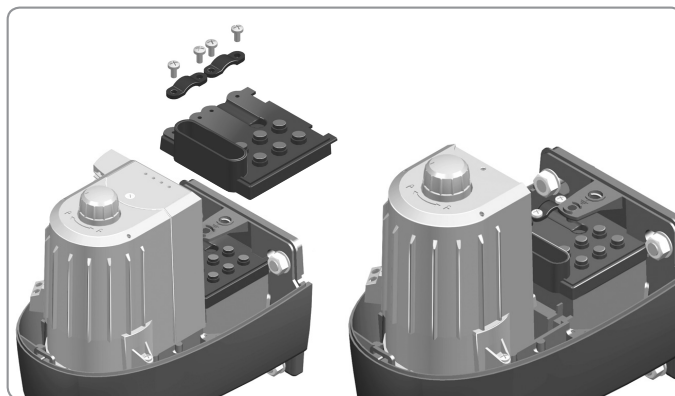
- [7]. Fixați definitiv eclisa canatului utilizând gaura de fixare centrală.



# RACORDĂRI ELECTRICE

## Instalarea manșoanelor de trecere a cablurilor

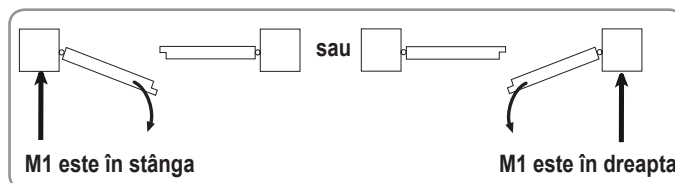
Montați manșoanele de trecere a cablurilor pe cele două motoare.



## Racordarea motoarelor

Motorul M1 acționează canatul care se deschide primul și se închide ultimul și care se deschide pentru ușa pietonală din poarta de acces.

[1]. Cu poarta de acces închisă, identificați amplasamentul motorului M1 identificând canatul care trebuie să se deschidă primul.



[2]. Conectați motoarele așa cum este indicat în tabelul de mai jos.

Dacă M1 este în stânga și M2 în dreapta			Dacă M1 este în dreapta și M2 în stânga		
brânșați firul ...		pe borna ...	brânșați firul ...		sur la borne ...
M1	albastru	9	M1	maro	9
	maro	10		albastru	10
M2	maro	11	M2	albastru	11
	albastru	12		maro	12

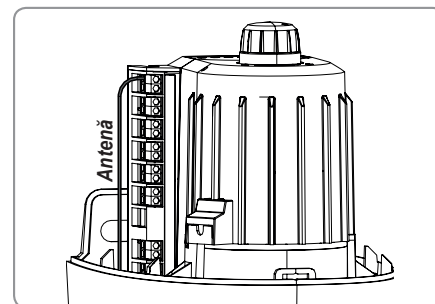
Pentru a racorda motoarele fără sistem electronic la unitatea electronică, utilizați o regletă de borne, o baretă sau o cutie de derivație (care nu este furnizată) care trebuie plasată în motor înainte de a închide capacul.

## Conectarea antenei

Poziționarea corespunzătoare a antenei este esențială pentru o funcționare optimă.



**Nu tăiați niciodată firul de antenă.**



## Racordare cablu de la rețeaua electrică

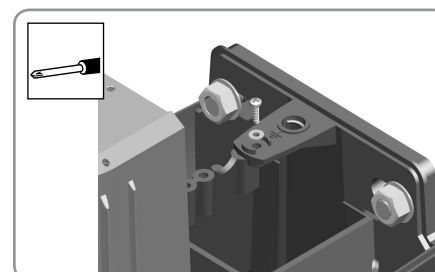
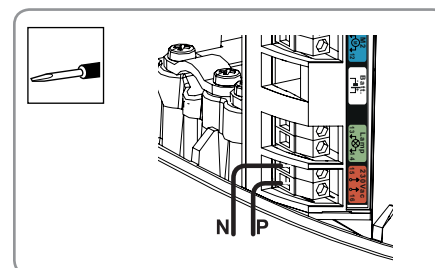
Racordați faza și nulul după tabelul următor.

		Bornă
Fir albastru	Neutru	15
Fir roșu/maro/negru	Fază	16
Fir verde/galben	Masă	




**Aveți grijă să respectați bine culorile cablajului.**

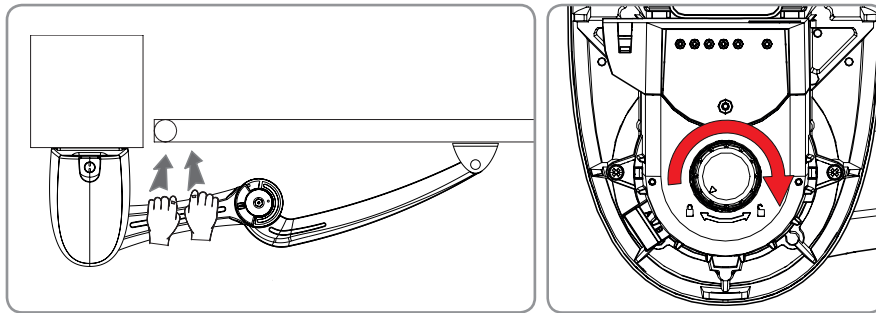
Racordați firul de împământare de la alimentarea de la rețea și firul de masă (12) al sistemului electronic pe flanșa motorului.





## Blocarea brațelor


- [1]. Închideți cele două canaturi și blocați brațele împingând pe acestea din urmă.
- [2]. Rotiți maneta de blocare a motoarelor pe poziția blocată .



## Punere sub tensiune a instalației

Puneți sub tensiune instalația.

Indicatorul luminos  de pe unitatea electronică clipește (2 impulsuri) pentru a indica faptul că motoarele sunt sub tensiune și în așteptarea reglajului.

Dacă indicatorul luminos  rămâne stins, consultați asistența la depanare la pagina 17.

## PUNERE RAPIDĂ ÎN FUNCȚIUNE

### Memorarea telecomenzilor

Telecomenzile pot fi memorate pentru funcționarea porții de acces în modul deschidere totală și în modul deschidere pietoni:

- o apăsare pe tasta programată pentru deschidere totală provoacă deschiderea totală a celor 2 canaturi,
- o apăsare pe tasta programată pentru deschidere pietoni provoacă deschiderea unui singur canat pentru accesul pietonilor.

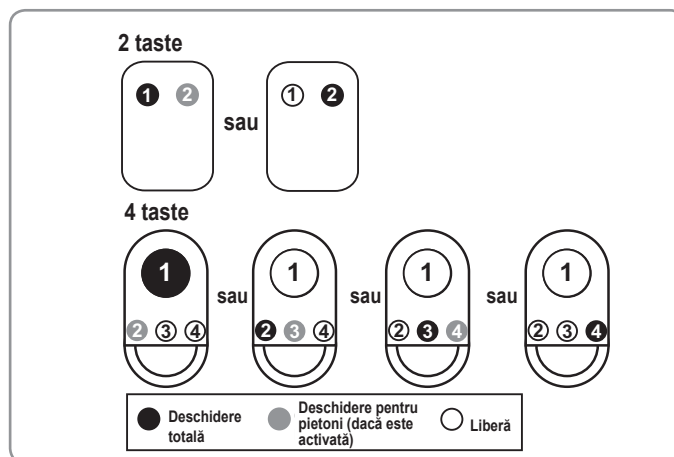
 **La mai mult de 16 telecomenzi memorate, memorarea eșuează. Ștergeți toate telecomenzile și reîncepeți memorarea.**

### Alegerea tastelor telecomenzii

Orice tastă de pe telecomandă poate fi programată pentru a comanda deschiderea totală a celor 2 canaturi.

Dacă este activată, următoarea tastă va permite comandarea deschiderii pentru pietoni de la un canat.


 **Tasta 1 va putea fi programată numai pentru deschidere totală. Programarea acestei taste pentru deschidere pietoni nu este posibilă.**

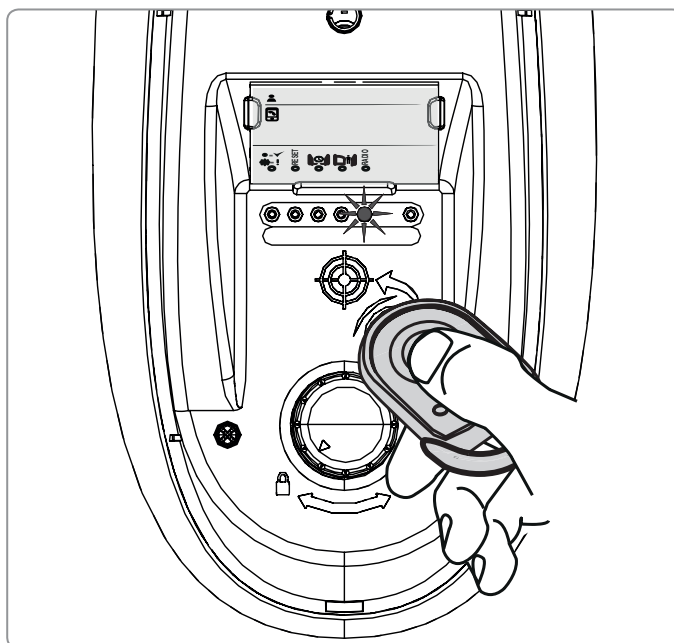


### Pentru memorarea unei taste în modul deschidere totală

- [1]. Poziționați telecomanda pe ținta gravată pe capac.
- [2]. Apăsați scurt pe tasta telecomenzii care va acționa deschiderea totală a porții de acces.  
Indicatorul luminos RADIO se aprinde, apoi se stinge atunci când tasta este eliberată. Tasta este memorată.

### Pentru a activa deschiderea pentru pietoni pe o tastă

- [1]. Poziționați telecomanda pe ținta gravată pe capac.
- [2]. Apăsați scurt pe tasta telecomenzii care trebuie activată pentru a comanda deschiderea pentru pietoni a porții de acces.  
Indicatorii luminoși RADIO și  se aprind apoi se sting atunci când tasta este eliberată. Deschiderea pentru pietoni este activată pe tastă.





## Autoînvățare cursă poartă de acces



**Autoînvățarea cursei porții de acces este o etapă obligatorie a punerii în funcțiune a motorizării.**

**Poarta de acces trebuie să fie închisă înainte de a lansa autoînvățarea și cel puțin o telecomandă trebuie să fi fost memorată.**

Autoînvățarea constă în a efectua la poarta de acces două cicluri complete de deschidere și închidere a canaturilor.

[1]. Îndepărtați telecomanda de receptor.

[2]. Apăsați pe tasta programată pentru deschiderea totală a porții de acces. Poarta de acces se deschide cu viteză redusă.

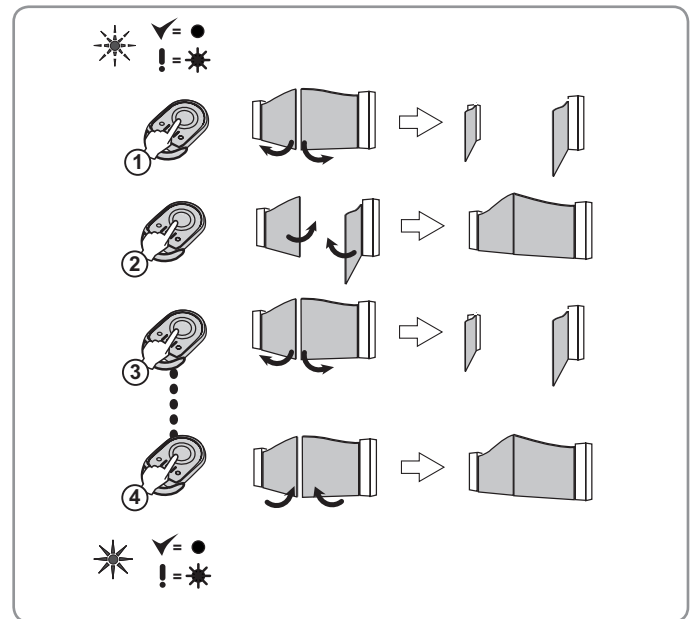


**Dacă poarta de acces nu se deschide, sau dacă pornește în sensul de închidere, verificați cablajul motoarelor (consultați pagina 9).**

[3]. Odată ce cele două canaturi ale porții de acces sunt deschise complet, efectuați o nouă apăsare pe tasta programată a telecomenzii. Poarta de acces se închide, câte un canat pe rând.

[4]. Lansați un al doilea ciclu de deschidere/închidere. De această dată, cele două canaturi se închid simultan. La terminarea celei de a doua închideri, indicatorul luminos  $\checkmark = \bullet$  se aprinde continuu, ceea ce indică sfârșitul fazei de autoînvățare.

Dacă indicatorul luminos  $\checkmark = \bullet$  clipește după 2 cicluri complete de deschidere/închidere, consultați asistența la depanare de la pagina 17.



**Mișcările canaturilor în timpul autoînvățării sunt întotdeauna efectuate cu viteză redusă.**

**Cele două cicluri de deschidere/închidere trebuie să fie complete pentru ca autoînvățarea să fie efectuată. Dacă mișcările porții de acces sunt întrerupte în timpul autoînvățării, procesul este amânat și reluat la următoarea deschidere completă a porții.**

**MOTORUL ESTE PREGĂTIT PENTRU FUNCȚIONARE.** În mod implicit, acesta funcționează în modul secvențial.

## UTILIZARE

Motorizarea poate funcționa în mod secvențial sau în mod de închidere automată.

**Mod secvențial:** apăsările succesive pe o tastă programată a telecomenzii provoacă funcționarea următoare a porții de acces: Deschidere, Oprire, Închidere, Oprire, Deschidere ...

**Mod închidere automată:** o apăsare pe o tastă programată a telecomenzii provoacă deschiderea porții de acces. Poarta de acces se închide automat după 30 de secunde. Dacă celulele fotoelectrice sunt instalate, o trecere prin fața celulelor provoacă închiderea automată a porții de acces după 5 secunde. Puteți menține poarta de acces în poziție deschisă dând o comandă de oprire în timpul intervalului de temporizare. Pentru a reînchide poarta, apăsați din nou pe tasta telecomenzii.

### Telecomandă cu 3 taste - Utilizarea tastei centrale

Cu poarta de acces închisă, o apăsare pe tasta centrală a telecomenzii provoacă deschiderea pentru pietoni a porții de acces (deschidere a canatului motorizat de către motorul M1).

Cu poarta de acces în mișcare, o apăsare pe tasta centrală a telecomenzii provoacă oprirea porții de acces.

Pentru mai multe informații, consultați partea „Utilizator”.

# PARAMETRIZARE AVANSATĂ

## Activare mod de închidere automată



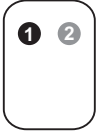
În mod implicit, motorizarea este în modul secvențial.

Pentru utilizarea porții dumneavoastră de acces în mod automat, norma EN 12 453 cere instalarea unui set de celule fotoelectrice (consultați „cablaj” pagina 13). Trecerea în modul de funcționare automată este imposibilă dacă nu este instalat niciun set de celule. Somfy recomandă instalarea unei lămpi portocalii (consultați „cablaj” pagina 14) și a unei lămpi de iluminare a zonei (consultați „cablaj” pagina 15).

Acest mod de funcționare este incompatibil cu comandarea de la distanță printr-o unitate TaHoma.





Reamintire: poziție tasta 1 și tasta 2

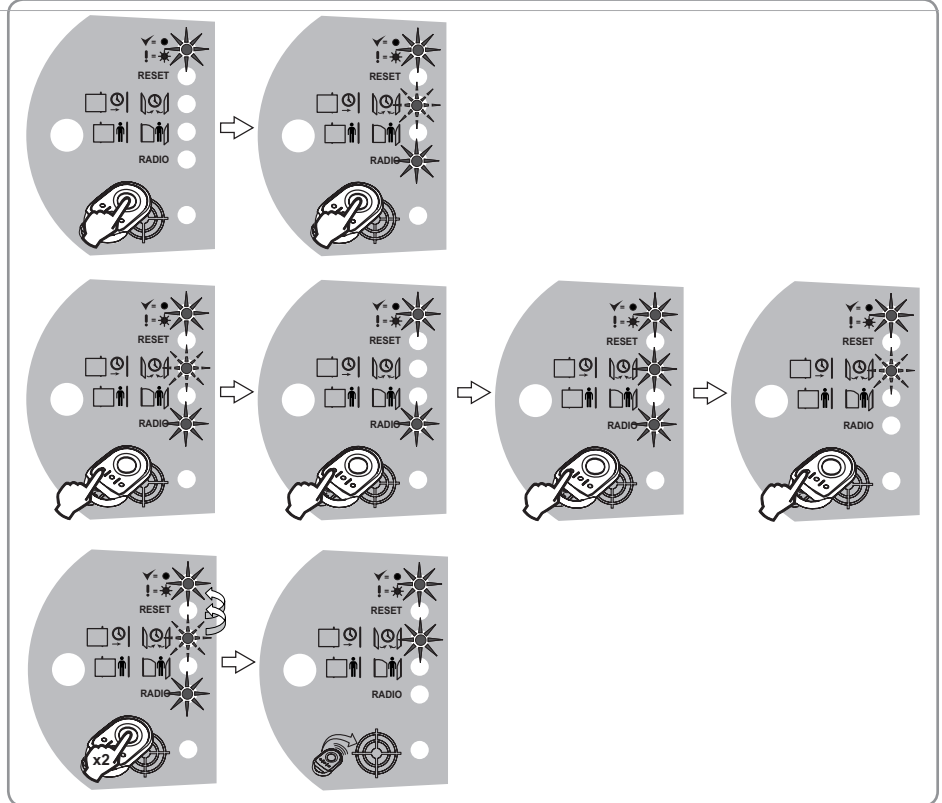
2 taste




4 taste



- [1]. Poziționați o telecomandă memorată pe ținta gravată pe capac.
- [2]. Apăsați pe tasta 1 a telecomenzii până când indicatorul luminos  clipește.
- [3]. Apăsați pe tasta 2 a telecomenzii până când indicatorul luminos  se stinge, apoi se aprinde continuu.  
Indicatorul luminos  clipește.
- [4]. Apăsați de 2 ori pe tasta 1 a telecomenzii.  
Indicatorul luminos  rămâne aprins pentru a indica faptul că modul de închidere automată este activat.



## Trecere în modul secvențial după activarea modului de închidere automată

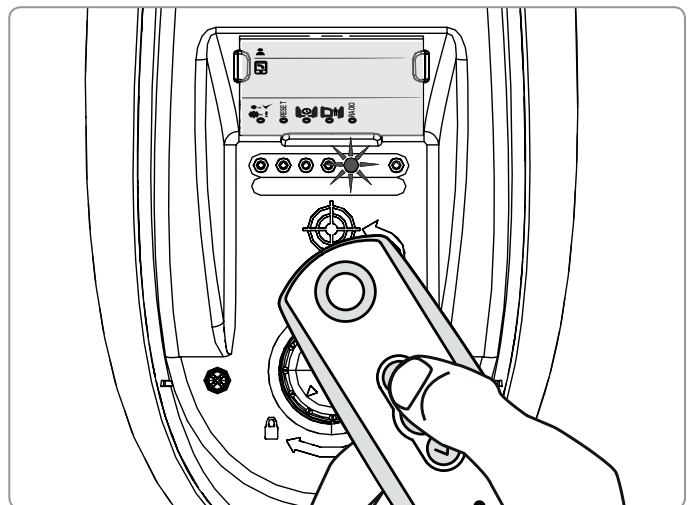
Pentru a reveni în modul secvențial, repetați etapele de la 1 la 2 de mai sus, apoi apăsați scurt pe tasta 2 a telecomenzii; indicatorul luminos  se stinge, apoi clipește. Apăsați de 2 ori pe tasta 1 a telecomenzii.

## Memorarea unei telecomenzi cu 3 taste



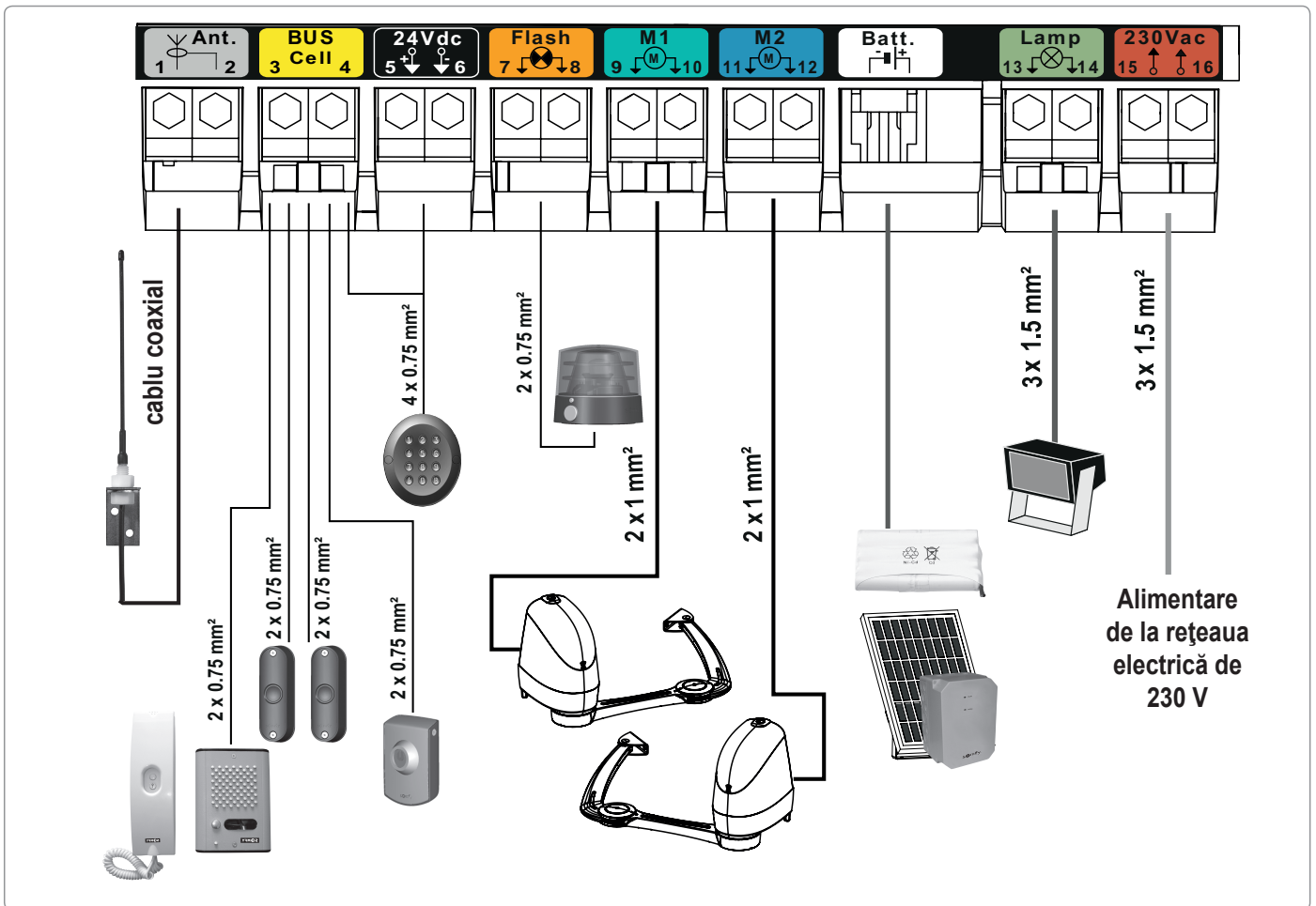
La mai mult de 16 telecomenzi memorate, memorarea eșuează. Ștergeți toate telecomenzile și reîncepeți memorarea.

- [1]. Poziționați telecomanda pe ținta gravată pe capac.
- [2]. Apăsați scurt pe tasta Săgeată în sus sau Săgeată în jos ale telecomenzii.  
Indicatorul luminos RADIO se aprinde, apoi se stinge atunci când tasta este eliberată. Telecomanda este memorată.



# RACORDAREA PERIFERICELOR

## Plan de cablare general

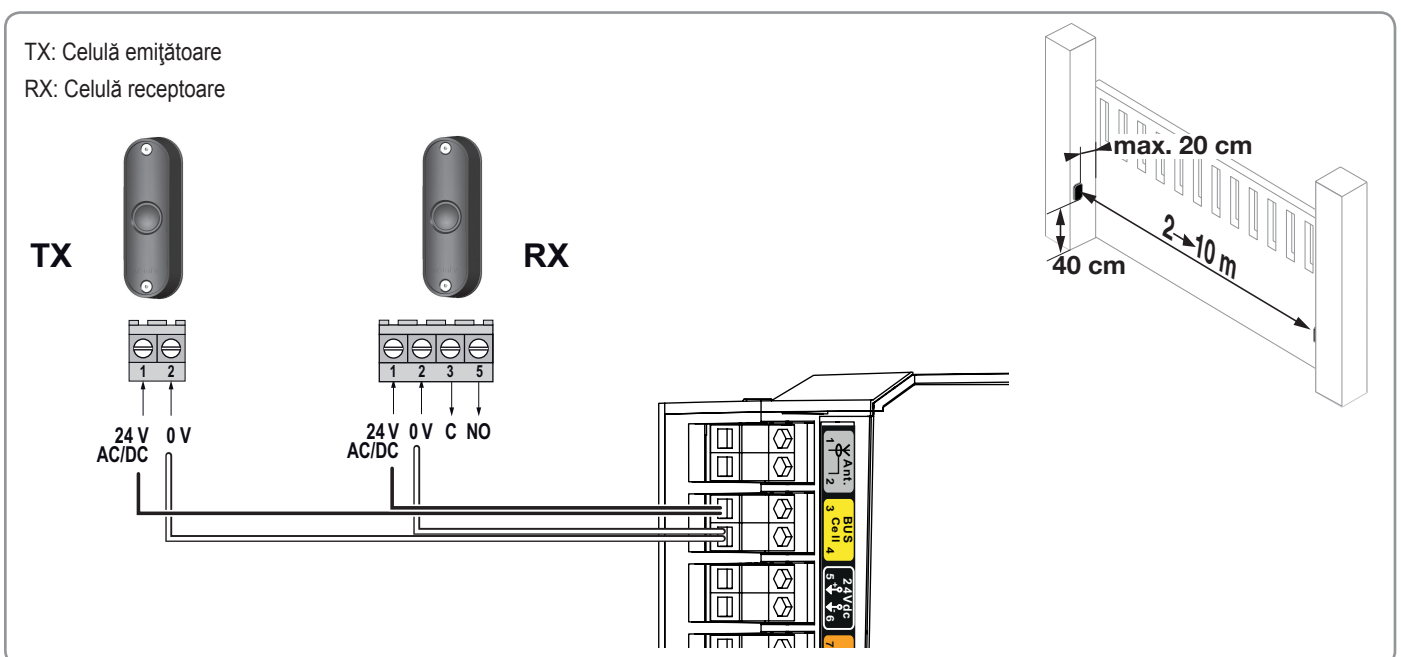


## Racordarea celulelor fotoelectrice

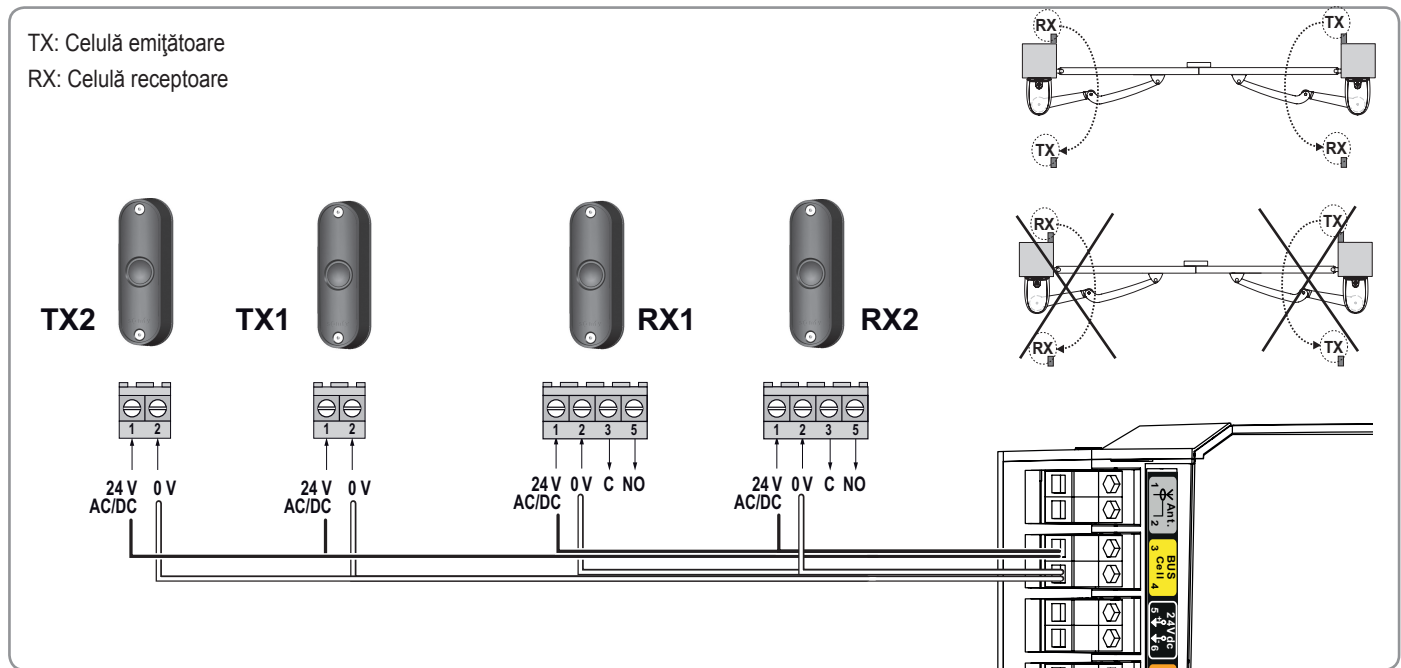


Racordarea celulelor fotoelectrice este obligatorie pentru utilizarea motorizării în modul de închidere automată.

### 1 set de celule fotoelectrice



## 2 seturi de celule fotoelectrice



## Recunoașterea celulelor de către sistemul electronic al motorului

Recunoașterea celulelor se face fie revalidând modul de funcționare a motorului (secvențial sau automat, consultați pagina 12), fie realizând o nouă autoînvățare (consultați pagina 11).

### În caz de eliminare celule

Dacă celulele sunt debransate:

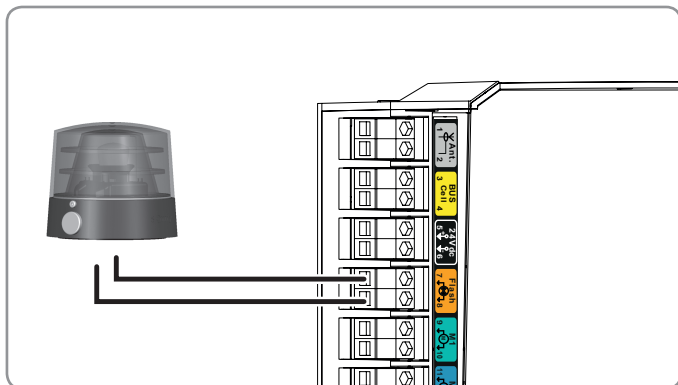
- în mod secvențial, repetați procedura de recunoaștere a celulelor de către sistemul electronic al motorului,
- în mod de închidere automată, repetați procedura de activare a modului de închidere automată de la pagina 12.

### Acoperire celule

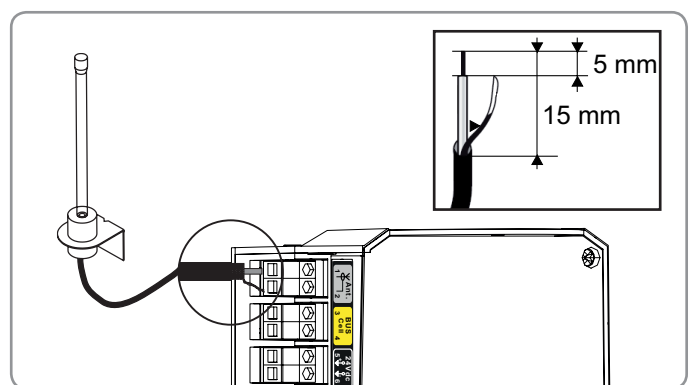
Dacă la închiderea porții de acces celulele sunt acoperite, poarta de acces se oprește și își inversează mișcarea.

Dacă poarta de acces este închisă, iar celulele sunt acoperite, poarta de acces nu se deschide.

## Lampă portocalie

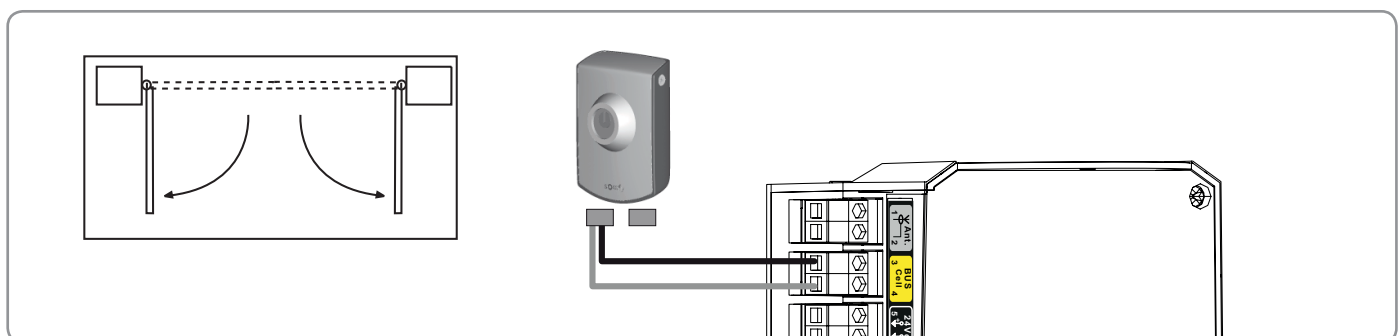


## Antenă exterioară




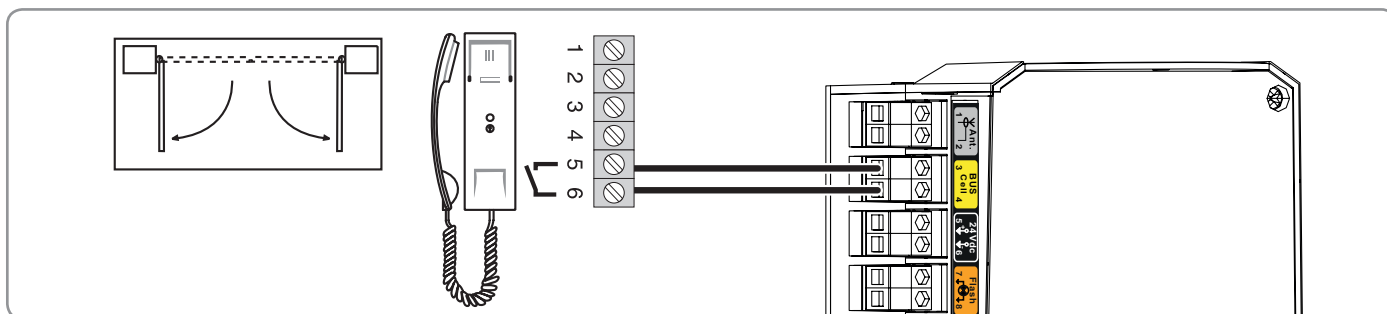
## Contact cu cheie

**⚠ Acest accesoriu este incompatibil cu o alimentare solară**



## Interfon

 **Acest accesoriu este incompatibil cu o alimentare solară.**  
**Intrarea pentru BUS este o intrare de comandă cu contact fără potențial nealimentat.**




## Baterie de rezervă

Bateria de rezervă asigură funcționarea porții de acces (mișcarea unui canat odată) în caz de defecțiune electrică.

Ea se integrează și se racordează direct în unitatea electronică a motorului.


Pentru a mări autonomia bateriei în funcționare, comenzile cu fir sunt dezactivate; numai telecomenzile și punctele de comandă radio permit comandarea porții de acces.

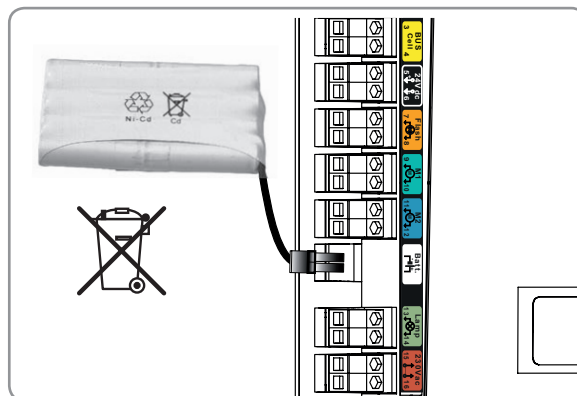
Indicatorul luminos  clipește (1 impuls) atunci când motorul funcționează pe baterie.

Timp minim de încărcare înainte de prima utilizare: 48 h

Autonomie: 10 cicluri în continuu sau 24 h pe poarta de acces în stare perfectă

Durată de viață: 3 ani (aduceți bateria uzată într-un loc de colectare prevăzut în acest scop)

 **Dacă există o pană electrică și dacă bateria de rezervă nu este schimbată, poarta de acces nu se va putea deschide.**  
**În cazul în care poarta de acces constituie unica intrare a proprietății, este recomandat să se instaleze un dispozitiv de deblocare manual (ref 2400487). Acesta permite să se intre în proprietate și să se debrieze motoarele.**

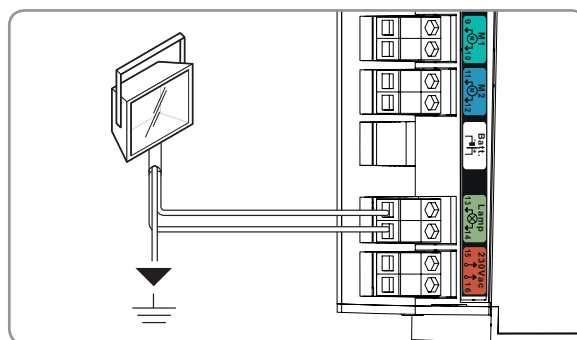


 **Acest accesoriu este incompatibil cu o alimentare solară.**

## Iluminat de zonă 500 W max. la 230 V

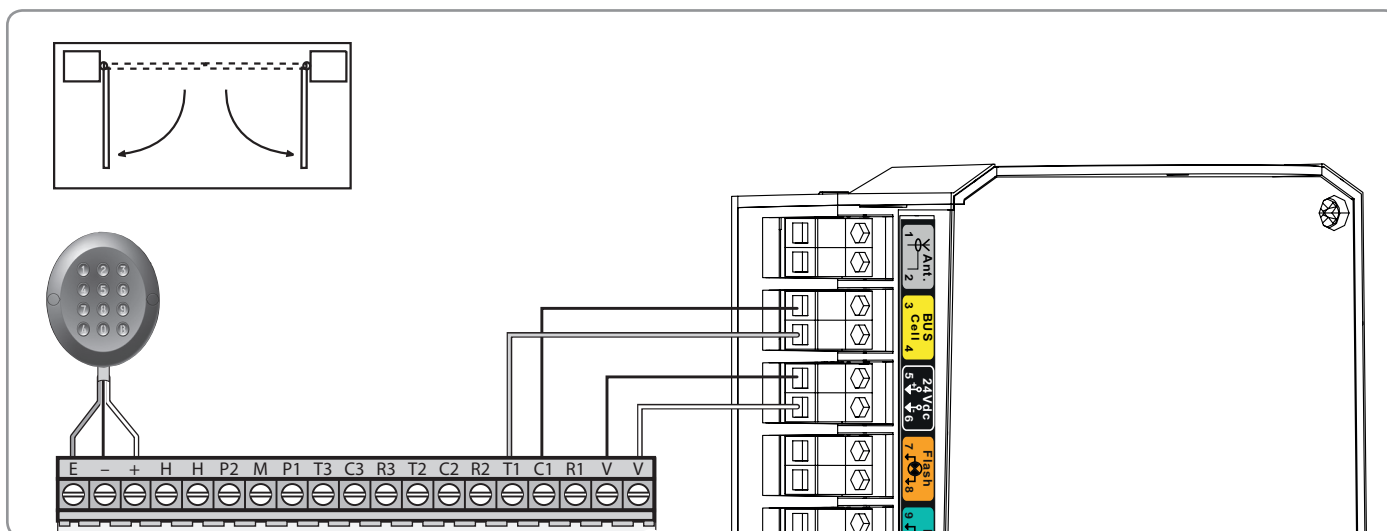
Iluminarea zonei se aprinde din momentul punerii în funcțiune a motorului și se stinge la 1 minut și 30 de secunde după oprirea completă a motorului.

 **Acest accesoriu este incompatibil cu o alimentare solară**




## Digicod

 **Acest accesoriu este incompatibil cu o alimentare solară**

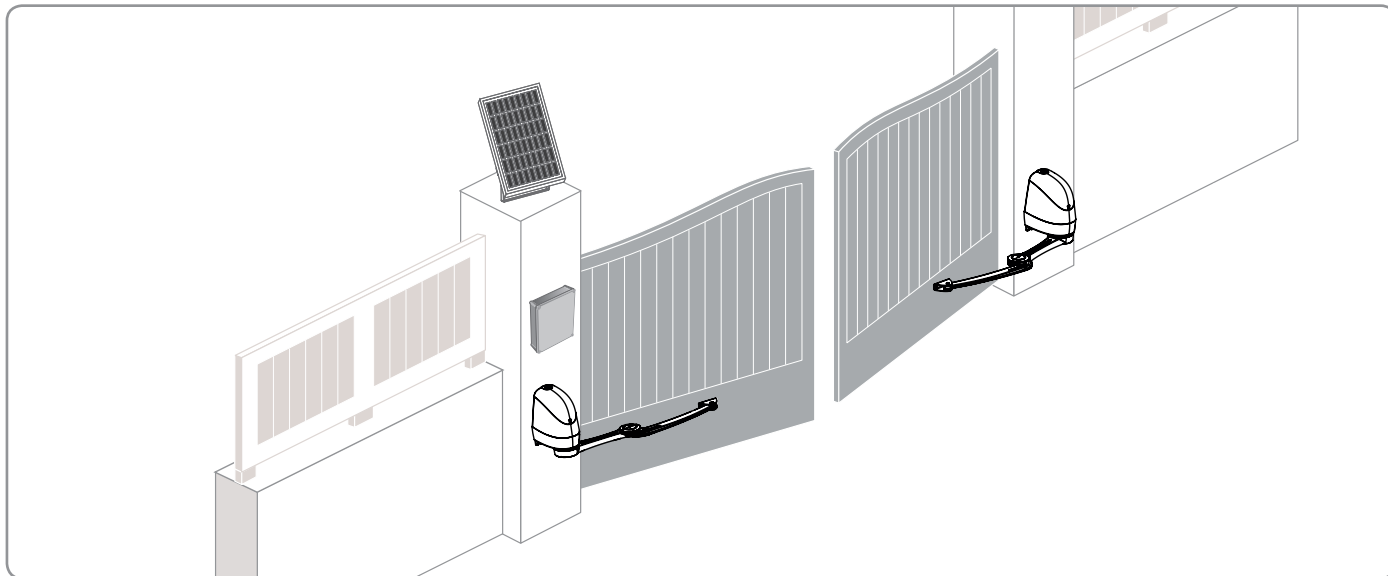


# ALIMENTARE SOLARĂ

 **Nu bransați niciodată motorul la o alimentare de 230 V în timp ce este bransat deja la o alimentare solară, riscați deteriorarea unității electronice a motorului.**

Atunci când motorul funcționează cu alimentare solară:

- numai telecomenzile și punctele de comandă radio permit comandarea porții de acces (comenzile cu fir sunt dezactivate),
- accesoriile de siguranță cu fir (celule fotoelectrice, lampă portocalie) rămân activate,
- ieșirea de iluminare a zonei și ieșirea de 24 V a accesoriilor sunt dezactivate.



## Racordare la alimentarea solară

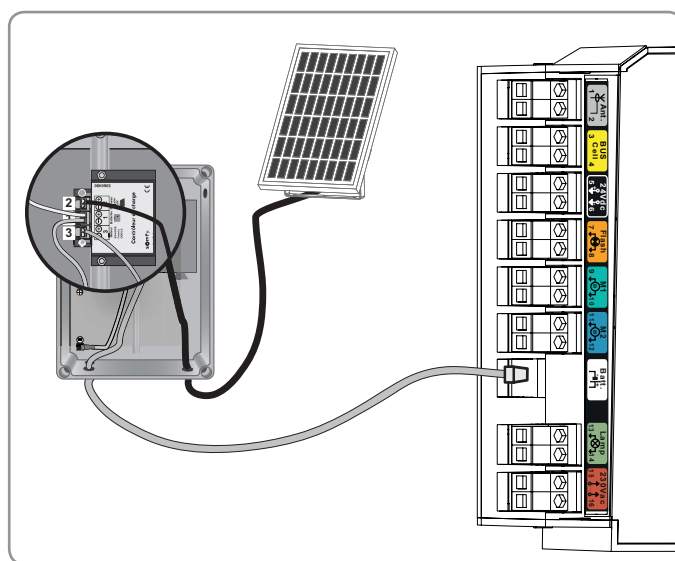
Racordați cablul de alimentare solară la borna „BATT” a unității electronice a motorului.

## Sfaturi pentru utilizare

Dacă poarta de acces este cu bare, este recomandat să se protejeze zona de acces la braț din exteriorul proprietății.

Pentru a limita consumul de energie a motorizării porții de acces, este recomandat:

- să închideți poarta de acces pentru a optimiza încărcarea bateriilor,
- să nu lăsați poarta de acces deschisă mai mult de 2 zile,
- să activați închiderea automată a porții de acces (consultați pagina 12).



# DIAGNOSTICARE ȘI DEPANARE

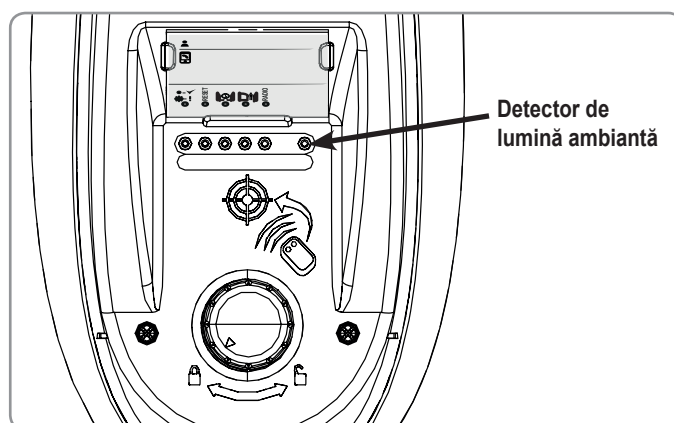


Scoateți instalația de sub tensiune în timpul operațiilor de curățare sau al altor operații de mentenanță.

DIAGNOSTICARE		DEPANARE
Motoarele nu răspund la comenzile telecomenzii	Rază de acțiune redusă a telecomenzii	- Verificați bateria telecomenzii (consultați Înlocuirea bateriei, partea utilizator, pagina 4). - Verificați antena unității electronice (cablaj, poziție, consultați pagina 9). - Verificați să nu existe elemente exterioare care să perturbe emisiile radio (stâlp electric, pereți cu armături, etc.). În caz contrar, asigurați-vă că aveți o antenă exterioară.
	Telecomandă nememorată	Memorați telecomanda (consultați pagina 10).
	1 sau 2 motoare deblocate	Blocați motoarele.
Indicatorul luminos $\text{Y}=\bullet$ al unității de comandă este stins	Motor nealimentat	- Verificați alimentarea de la rețea electrică. - Verificați cablul de alimentare.
	Luminozitate exterioară foarte scăzută = motor în stare de veghe	Măriți luminozitatea din jurul unității electronice (de exemplu, cu o lanternă) pentru a efectua reglajele (consultați Detectorul de lumină ambientă de mai jos )
Indicatorul luminos $\text{Y}=\bullet$ al unității de comandă clipește:		
1 impuls	Funcționarea pe baterie de rezervă	Verificați alimentarea de la rețea.
2 impulsuri	Motor în așteptarea autoînvățării cursei porții	Lansați autoînvățarea cursei porții de acces (consultați pagina 11).
3 impulsuri	Defect celule:	
	- Celule acoperite	Îndepărtați obstacolul care acoperă celulele.
	- Celule aliniate incorect	Corectați alinierea acestora (consultați manualul furnizat împreună cu celulele).
	- Celule cablate necorespunzător	Cablați celulele respectând instrucțiunile de la pagina 13 sau 14.
	- Celule absente/debranșate	- Verificați dacă celulele sunt bine racordate. - Dacă celulele sunt debranșate în mod voit și dacă poarta de acces funcționează în modul de închidere automată, dezactivați modul de închidere automată (consultați pagina 12).
4 impulsuri	Scurtcircuit la ieșirea magistralei (bornele 3-4) unității de comandă	Verificați accesoriile branșate la ieșirea magistralei unității electronice.
5 impulsuri	Siguranță termică a sistemului electronic anclanșată	Lăsați sistemul electronic să se răcească până când indicatorul luminos $\text{Y}=\bullet$ se reaprinde continuu.
6 impulsuri	Scurtcircuit la ieșirea de 24 V (bornele 5-6) a unității de comandă	Verificați accesoriul branșat la ieșirea de 24 V a unității electronice.
	Scurtcircuit la lampa portocalie (bornele 7-8) a unității de comandă	Verificați cablajul lămpii portocalii (consultați pagina 14).
	Scurtcircuit la motor	Verificați cablajul motorului (consultați pagina 9).
Modul de închidere automată nu se activează (indicatorul luminos $\text{Y}=\bullet$ rămâne stins).	Celule fotoelectrice neinstalate	Instalați celulele (consultați manualul furnizat împreună cu celulele pentru instalare și pagina 13 pentru cablare).

## Detector de lumină ambientă

Unitatea electronică a motorului este prevăzută cu un detector de lumină ambientă care detectează prezența sau absența capacului, permițând reintrarea în modul de reglare numai atunci când capacul este îndepărtat. În cazul în care capacul este prezent, motorul intră în stare de veghe.





## Ștergerea reglajelor

Reglajele șterse sunt: cursa canaturilor și activarea închiderii automate a porții de acces.

### Când trebuie șterse reglajele?

După învățarea cursei canaturilor, dacă reglarea limitatorului de deschidere sau cablajul motoarelor este modificat.

În cazul detectării obstacolelor neprevăzute datorate unei uzuri normale a porții de acces.

[1]. Poziționați o telecomandă cu 2 sau 4 taste memorată pe ținta gravată pe capac.

[2]. Apăsați pe tasta 1 a telecomenzii până când indicatorul luminos  clipește.

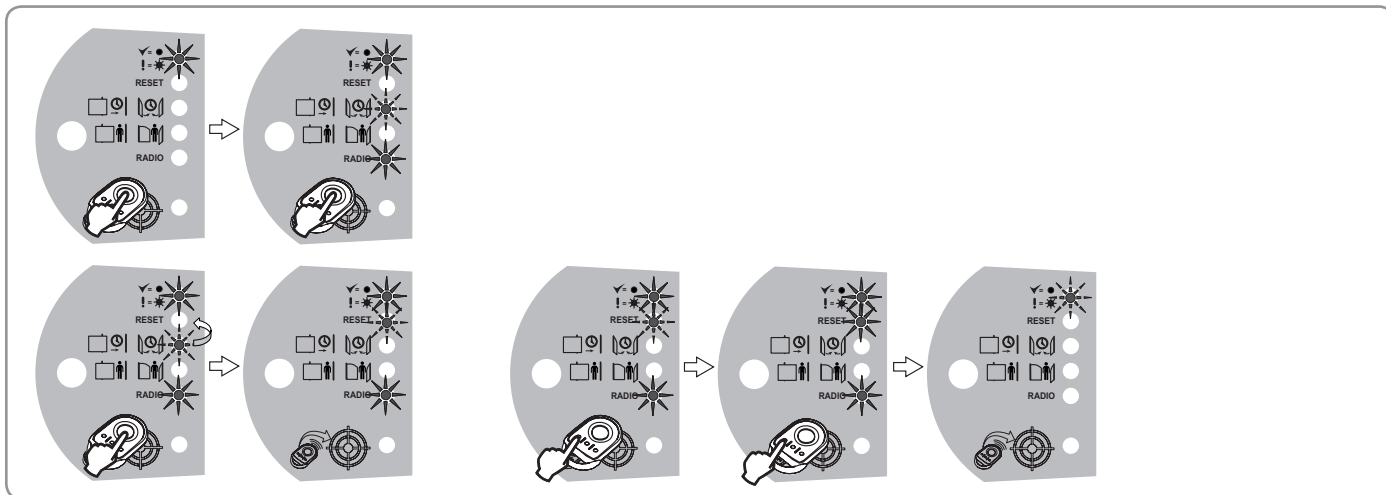
[3]. Apăsați 1 dată pe tasta 1 a telecomenzii.

Indicatorul luminos RESET clipește.

[4]. Apăsați pe tasta 2 a telecomenzii până când indicatorul luminos RESET se aprinde.

Eliberați tasta 2.


Indicatorul luminos  clipește.



## Ștergere reglaje și telecomenzi memorate

Reglajele șterse sunt: cursa canaturilor, activarea închiderii automate a porții de acces și toate telecomenzile sau punctele de comandă radio memorate.

[1]. Poziționați o telecomandă cu 2 sau 4 taste memorată pe ținta gravată pe capac.

[2]. Apăsați pe tasta 1 a telecomenzii până când indicatorul luminos  clipește.

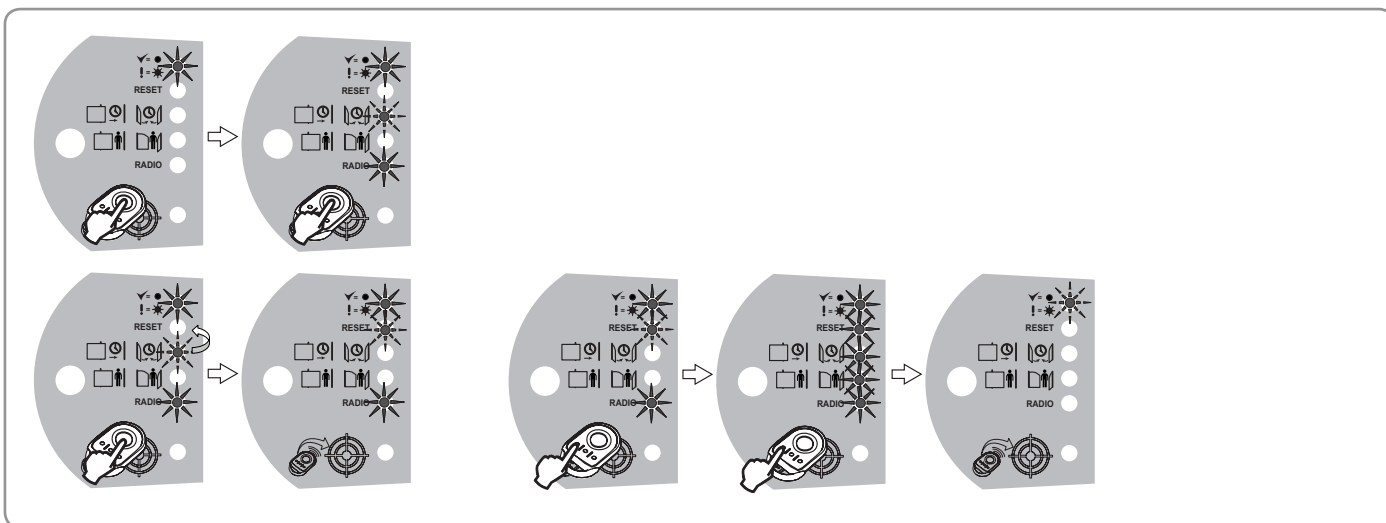
[3]. Apăsați 1 dată pe tasta 1 a telecomenzii.

Indicatorul luminos RESET clipește.

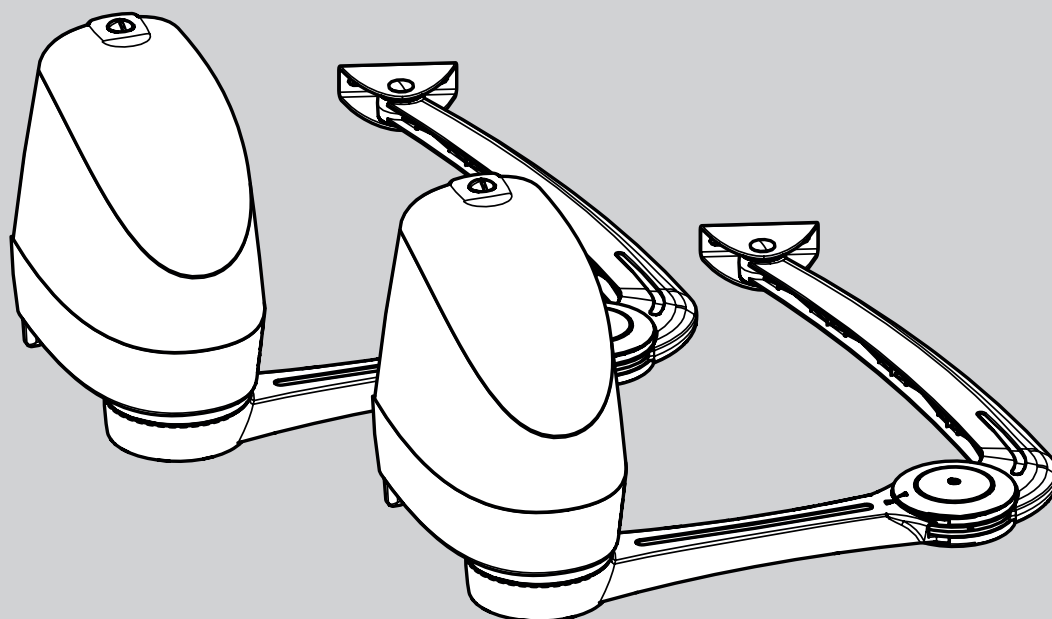
[4]. Apăsați pe tasta 2 a telecomenzii până când se aprind toți indicatorii luminoși.

Eliberați tasta 2.

Indicatorul luminos  clipește.







# Axovia 220B

**RO** Manual de utilizare

## CUPRINS

<b>GENERALITĂȚI</b>	<b>2</b>
<b>INSTRUCȚIUNI DE SIGURANȚĂ</b>	<b>2</b>
Avertisment	2
Instrucțiuni de siguranță privind utilizarea	2
<b>RECICLARE</b>	<b>2</b>
<b>FUNCȚIONARE ȘI UTILIZARE</b>	<b>3</b>
Funcționare implicită în mod secvențial	3
Funcționare în mod de închidere automată	3
Funcționări particulare	4
Decuplare manuală	4
<b>ÎNTREȚINERE</b>	<b>4</b>
Verificări	4
Înlocuirea bateriei	4



# GENERALITĂȚI

Vă mulțumim că ați ales un echipament SOMFY. Acest material a fost conceput și fabricat de Somfy după o asigurare a calității în conformitate cu norma ISO 9001.

## Universul Somfy ?

Somfy dezvoltă, produce și comercializează sisteme automate pentru deschiderea și închiderea locuinței. Centrale de alarmă, sisteme automate pentru jaluzele, obloane, garaje și porți de acces, toate produsele Somfy răspund cerințelor dvs. privind siguranța, confortul și economisirea timpului în viața de zi cu zi. La Somfy, îmbunătățirea calității este un proces prezent în permanență. Renumele Somfy s-a construit pe fiabilitatea produselor sale, un sinonim al inovației și măiestriei tehnologice în întreaga lume.

## Asistență

Să vă cunoaștem bine, să vă ascultăm, să răspundem nevoilor dvs. - aceasta este abordarea Somfy.

Pentru orice informație cu privire la alegerea, achiziționarea sau instalarea sistemelor Somfy, puteți să cereți asistență instalatorului dvs. Somfy sau să contactați direct un consilier Somfy care vă va ghida în demersul dvs.

Preocupați constant de evoluția și îmbunătățirea modelelor noastre, ne rezervăm dreptul să aducem oricând acestora orice modificări pe care le considerăm necesare. © SOMFY. SOMFY SAS, capital 20.000.000 Euro, RCS Annecy 303.970.230

## Declarație de conformitate

Noi, Somfy, declarăm că acest produs este conform cu exigențele esențiale și alte dispoziții pertinente ale Directivei 1999/5/CE. O declarație de conformitate este pusă la dispoziție la adresa de internet [www.somfy.com/ce](http://www.somfy.com/ce) (Axovia 220B). Produs utilizabil în Uniunea Europeană și în Elveția.

# INSTRUCȚIUNI DE SIGURANȚĂ

## Avertisment

Motorizarea, dacă este instalată și utilizată corect, este conformă cu gradul de siguranță preconizat. Se recomandă totuși respectarea acestor câteva reguli de manevrare pentru a evita orice inconvenient sau accident. Înainte de a utiliza motorizarea, citiți cu atenție instrucțiunile de utilizare și păstrați-le pentru cazurile în care o să aveți nevoie. În cazul nerespectării acestor instrucțiuni, Somfy nu își asumă nicio responsabilitate privind defecțiunile care pot apărea.

Orice utilizare în afara domeniului de aplicație definit de Somfy nu este conformă și, ca urmare, nu este acoperită de garanție. Acest caz, ca și orice utilizare neconformă instrucțiunilor date aici, exclude responsabilitatea Somfy pentru daune sau vătămări.

## Instrucțiuni de siguranță privind utilizarea

Acest aparat nu este prevăzut pentru a fi utilizat de persoane (inclusiv copii) ale căror capacități fizice, senzoriale sau mentale sunt reduse, sau de către persoane lipsite de experiența sau de cunoașterea necesare, exceptând cazul în care au putut beneficia, prin intermediul unei persoane responsabile cu siguranța lor, de o supraveghere sau de instrucțiuni prealabile referitoare la utilizarea aparatului.

Supravegheați mișcările porții de acces și țineți toate persoanele la distanță de aceasta până când se încheie mișcarea.

Nu lăsați dispozitivele de comandă a porții la îndemâna copiilor. Nu lăsați telecomenzile la îndemâna copiilor. Se recomandă supravegherea copiilor pentru a se asigura că aceștia nu se joacă cu aparatul.

Atunci când utilizați un întrerupător fără blocare (exemplu: interfon, contact cu cheie, tastatură cu cod...), asigurați-vă că celelalte persoane se află departe de dumneavoastră.

Nu împiedicați în mod voit mișcarea porții de acces.

În caz de funcționare necorespunzătoare, întrerupeți alimentarea, activați decuplarea de urgență pentru a permite accesul și solicitați intervenția unui tehnician calificat (instalator).

Nu încercați să deschideți manual poarta dacă dispozitivul de acționare nu a fost deblocat. Deblocarea manuală poate antrena o mișcare necontrolată a canatului.

Verificați regulat starea porții. Porțile de acces în stare proastă trebuie reparate, întărite, sau schimbate. Nu utilizați motorizarea dacă este necesară o reparație sau un reglaj

Pentru orice intervenție directă la motorizare, adresați-vă personalului calificat (instalator).

Nu modificați componentele motorizării.

În fiecare an, solicitați controlarea motorizării de către personalul calificat.

Nu curățați niciodată motorizarea cu un aparat de curățare cu debit de apă cu presiune înaltă.

Curățați elementele optice ale celulelor fotoelectrice și dispozitivele de semnalizare luminoasă. Asigurați-vă că crengile sau arbuștii nu deranjează dispozitivele de siguranță (celulele fotoelectrice).

# RECICLARE



Nu aruncați aparatul la rebut, nici bateriile uzate cu deșeurile menajere. Aveți responsabilitatea de a duce toate deșeurile dvs. provenite de la echipamente electronice și electrice la un punct de colectare specializat în reciclarea acestora.



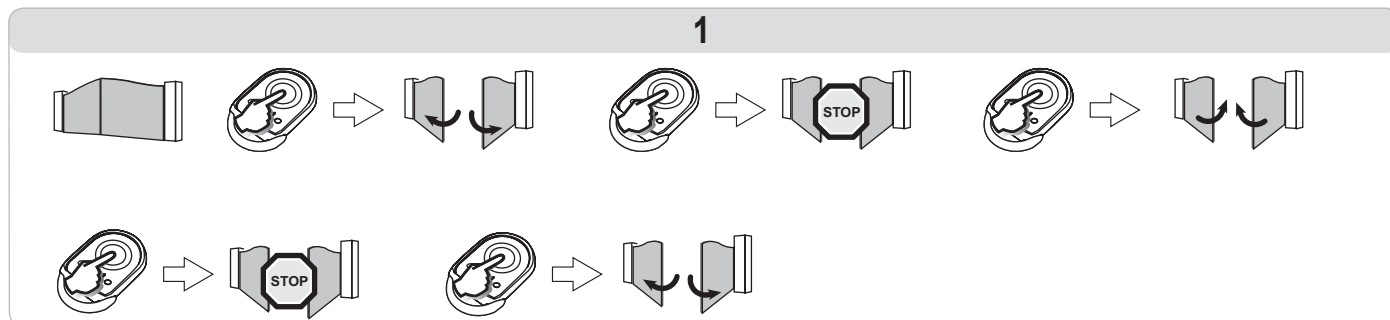
# FUNCȚIONARE ȘI UTILIZARE

## Funcționare implicită în mod secvențial

În mod implicit, poarta de acces funcționează în modul secvențial.

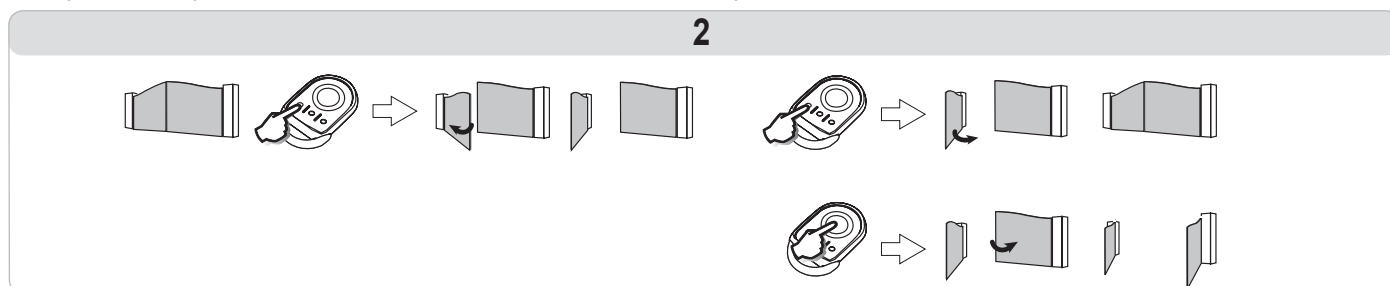
### Funcționare „deschidere totală” cu o telecomandă cu 2 sau 4 taste (Fig. 1)

Apăsați pe tasta programată pentru a comanda deschiderea totală a porții de acces.

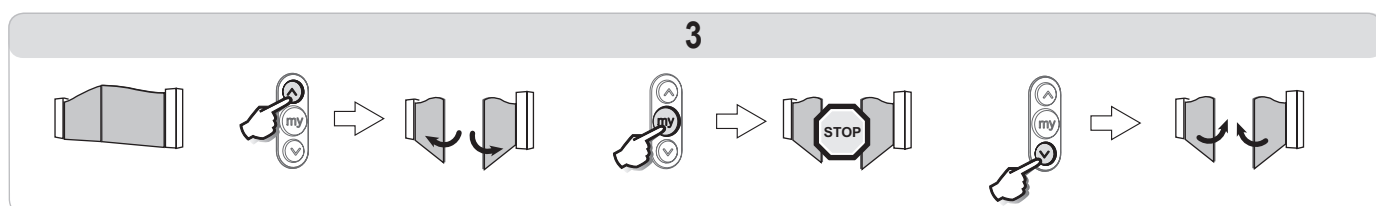


### Funcționare „deschidere pieton” cu o telecomandă cu 2 sau 4 taste (Fig. 2)

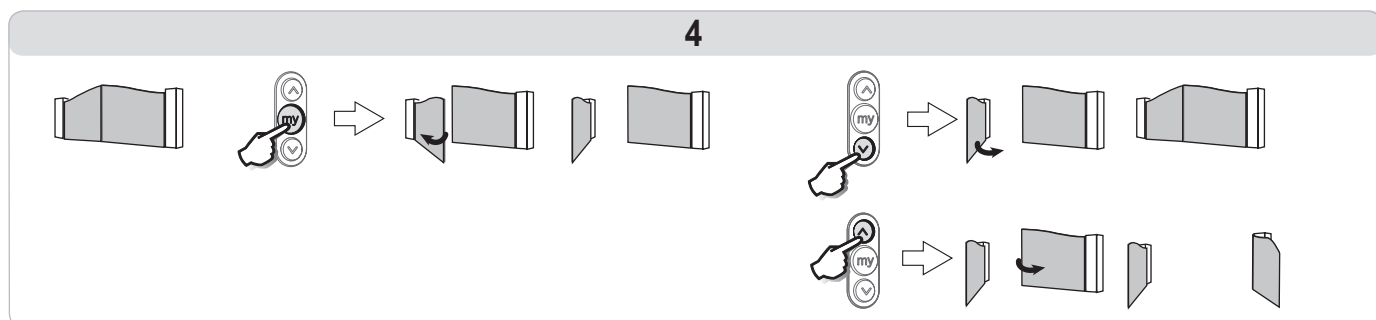
Apăsați pe tasta programată pentru a comanda deschiderea pentru pietoni a porții de acces.



### Funcționare „deschidere totală” cu o telecomandă cu 3 taste (Fig. 3)



### Funcționare „deschidere pieton” cu o telecomandă cu 3 taste (Fig. 4)



## Funcționarea detectării de obstacole

Detectarea unui obstacol în timpul deschiderii provoacă oprirea porții de acces. O apăsare pe tasta programată a telecomenzii provoacă închiderea porții de acces.

Detectarea unui obstacol în timpul închiderii provoacă oprirea porții de acces. O apăsare pe tasta programată a telecomenzii provoacă redeschiderea porții de acces.

## Funcționare în mod de închidere automată

Dacă închiderea automată a fost programată în momentul instalării, funcționarea porții de acces se desfășoară după cum urmează.

O apăsare pe o tastă programată a telecomenzii provoacă deschiderea porții de acces. Poarta de acces se închide automat după 30 de secunde. Dacă celulele fotoelectrice sunt instalate, o trecere prin fața celulelor provoacă închiderea automată a porții de acces după 5 secunde.

Puteți menține poarta de acces în poziție deschisă dând o comandă de oprire în timpul intervalului de temporizare. Pentru a reînchide poarta, apăsați din nou pe tasta telecomenzii.

## Funcționări particulare

În funcție de perifericele instalate, motorizarea poate avea următoarele funcționări particulare:

### Funcționare cu celule de siguranță

Poartă de acces deschisă: un obstacol poziționat între celule împiedică închiderea porții de acces deoarece celulele detectează o prezență.

Poartă de acces în mișcare: Dacă un obstacol este detectat în timpul deschiderii porții de acces, aceasta își continuă mișcarea (nu se ia în considerare starea celulelor).

Dacă un obstacol este detectat în timpul închiderii porții de acces, aceasta se oprește timp de 1 secundă, apoi se re deschide automat.

### Funcționare cu lampă portocalie clipitoare

Lampa portocalie este activată la orice mișcare a porții de acces, cu avertizare prealabilă de 2 secunde.

### Funcționare cu iluminarea de zonă

Iluminarea zonei se aprinde din momentul punerii în funcțiune a motorului și se stinge la 1 minut și 30 de secunde după oprirea completă a motorului.

### Funcționarea pe baterie de rezervă

Dacă este instalată o baterie de rezervă, motorizarea poate funcționa chiar și în cazul unei întreruperi generale a curentului.

Funcționarea se efectuează astfel în următoarele condiții:

- Canaturile se deschid unul după altul cu viteză redusă.
- Perifericele (celule fotoelectrice, lampă portocalie, tastatură cu cod cu fir etc.) nu funcționează.

Caracteristicile bateriei:

- Autonomie: 24 h, 10 cicluri de funcționare în funcție de greutatea porții.
- Timp de încărcare: 48 h
- Durată de viață înainte de înlocuire: aprox. 3 ani.

Pentru ca bateria să aibă o durată de viață optimă, se recomandă întreruperea alimentării principale și funcționarea motorului pe baterie timp de câteva cicluri, de 3 ori pe an.

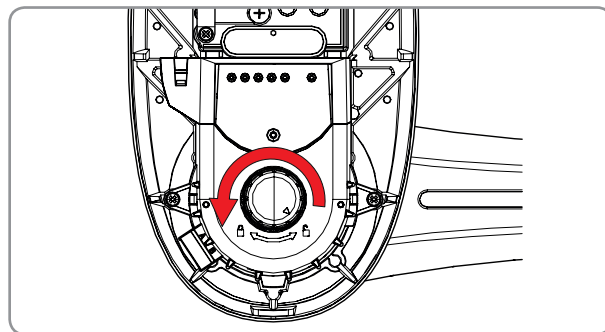
## Decuplare manuală

În cazul unei întreruperi a alimentării electrice, dispozitivul de decuplare manuală permite deschiderea porții de acces.

Deblocați brațul motoarelor rotind butonul situat deasupra motoarelor.

**Lacăt închis:** braț blocat; **lacăt deschis:** braț deblocat, funcționare manuală.

 În poziție deblocată, brațele trebuie să fie manevrate lent pentru a evita deteriorarea motoarelor.



## ÎNTREȚINERE

### Verificări

#### Dispozitive de siguranță (celule)

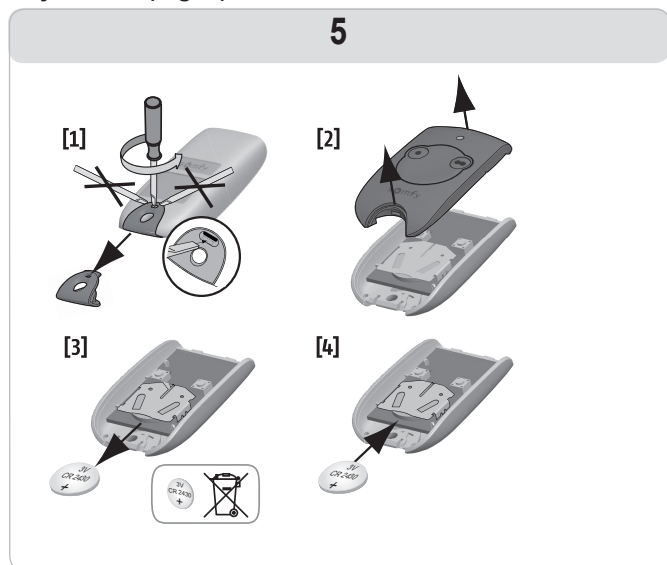
Verificați buna funcționare în toate cele 6 luni (consultați pagina 4).

#### Baterie de rezervă

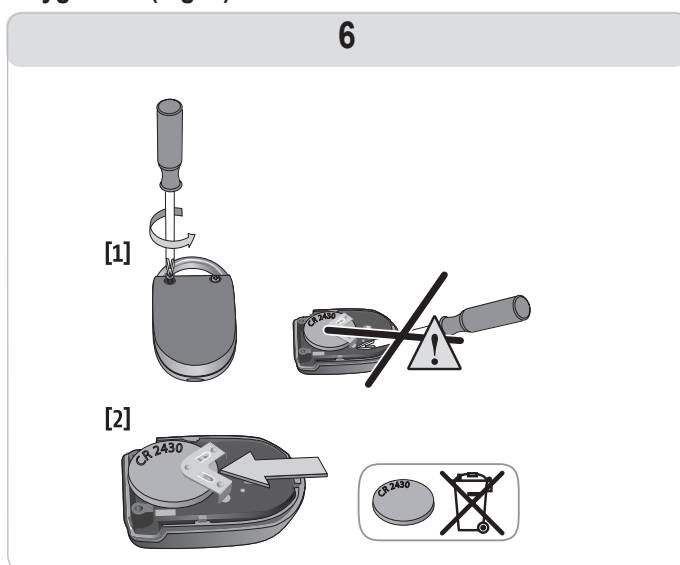
Pentru ca bateria să aibă o durată de viață optimă, se recomandă întreruperea alimentării principale și funcționarea motorului pe bază de baterie timp de câteva cicluri, de 3 ori pe an. Apelați la personal calificat (instalator) pentru a înlocui bateria de rezervă.

## Înlocuirea bateriei

### Keytis RTS (Fig. 5)



### Keygo RTS (Fig. 6)









**Somfy**

50 avenue du Nouveau Monde  
BP 152 - 74307 Cluses Cedex  
France

[www.somfy.com](http://www.somfy.com)