

LARIUS®

SAMOA Group

www.larius.com

DALI'

Pompa electrica cu diafragma



English



Acest manual trebuie considerat o traducere in limba romana a manualului original in limba italiana. Producatorul nu poarta nicio responsabilitate pentru daunele sau inconvenientele care pot aparea din cauza traducerii incorecte a instructiunilor cuprinse in manualul original in limba italiana.

Datorita unui program constant de imbunatatire a produselor, fabrica isi rezerva dreptul de a modifica detaliile tehnice mentionate in acest manual fara notificare prealabila.



DALI

Pompa electrica cu diafragma

CUPRINS

A	AVERTISMENTE.....	2
B	PRINCIPIUL DE FUNCTIONARE	3
C	DATE TEHNICE	4
D	DESCRIEREA COMPONENTELOR	6
E	TRANSPORTUL SI DESPACHETAREA.....	9
F	CONDITIILE GARANTIEI	9
G	STANDARDELE DE SIGURANTA	5
H	CONFIGURAREA.....	7
I	FUNCTIONAREA	9
J	CURATAREA LA SFARSITUL LUCRULUI	10
K	INTRETINEREA REGULATA.....	11
L	PLACUTA DE AVERTIZARE	12
M	PROCEDURA CORECTA DE DECOMPRESIE.....	13
N	SOLUTIONAREA PROBLEMELOR	14
	PIESE DE SCHIMB	
O	CORP HIDRAULIC COMPLET	16
P	MOTOR PE BENZINA.....	18
Q	CORP COLORARE COMPLET.....	20
R	SISTEM DE ASPIRATIE	23
S	CARUCIOR	24
	CE DECLARATIE DE CONFORMITATE.....	27

**RECOMANDAM UTILIZAREA ACESTUI ECHIPAMENT NUMAI DE CATRE OPERATORI
PROFESIONISTI. FOLOSITI ACEST APARAT NUMAI PENTRU UTILIZAREA MENTIONATA IN
MOD SPECIFIC IN ACEST MANUAL.**

Va multumim ca ati ales un produs **LARIUS S.R.L.**

Pe langa produsul achizitionat, veti primi o serie de servicii de asistenta care va
permit sa obtineti rezultatele dorite, rapid si profesional.

A AVERTISMENTE

Tabelul de mai jos ofera semnificatia simbolurilor utilizate in acest manual in ceea ce priveste utilizarea, legarea la pamant, operarea, intretinerea si repararea acestui echipament.

	<ul style="list-style-type: none"> • Cititi cu atentie acest manual de operare inainte de a utiliza echipamentul. • O utilizare necorespunzatoare a acestei masini poate provoca raniri oamenilor sau lucrurilor. • Nu utilizati aceasta masina atunci daca va aflati sub influenta drogurilor sau a alcoolului. • Nu modificati echipamentul sub nicio forma. • Utilizati produse si solventi compatibili cu diferitele parti ale echipamentului si cititi cu atentie avertismentele producatorului. • Consultati Detaliile tehnice pentru echipamentele din Manual. • Verificati echipamentul pentru piese uzate o data pe zi. Daca se gasesc piese uzate, inlocuiti-le folosind NUMAI piese de schimb originale. • Tineti copiii si animalele departe de zona de lucru. • Respectati toate standardele de siguranta.
	<ul style="list-style-type: none"> • Indica un risc de accident sau o deteriorare grava a echipamentului daca acest avertisment nu este respectat.
	<p>PERICOL DE INCENDIU SI EXPLOZIE</p> <ul style="list-style-type: none"> • Solventul si fumul de vopsea din zona de lucru se pot aprinde sau exploda. • Pentru a ajuta la prevenirea incendiilor si a exploziilor • Utilizati echipamentul NUMAI in zona bine ventilata. • Eliminati toate sursele de aprindere, ar fi luminile pilot, tigarile si carpele de plastic (arc static potential). • Echipamente de la sol si obiecte conductoare. • Utilizati numai furtunuri impamantate. • Nu utilizati triclorețan, clorura de metilen, alti solventi de hidrocarburi halogenati sau fluide care contin astfel de solventi in echipamentele sub presiune din aluminiu. O astfel de utilizare poate provoca reactii chimice grave si ruperea echipamentului si poate duce la deces, ranire grava si daune materiale. • Nu formati conexiuni si nu porniti sau opriti intrerupatoarele de lumina daca aerul contine fum inflamabil. • Daca se intalnesc socuri sau descarcari electrice, operatiunea efectuata cu ajutorul echipamentului trebuie oprita imediat • Tineti la indemana un extingtor in imediata vecinatate a zonei de lucru.
	<ul style="list-style-type: none"> • Indica riscul de strivire a degetelor din cauza pieselor mobile din echipament. • A se pastra distanta fata de piesele mobile. • Nu utilizati echipamentul fara protectia adecvata. • Inainte de orice inspectie sau intretinere a echipamentului, efectuati procedura de decompresie explicata in acest manual si preveniti orice risc ca echipamentul sa porneasca in mod neasteptat.
	<ul style="list-style-type: none"> • Raportati orice risc de reactie chimica sau explozie daca acest avertisment nu a fost dat. • (DACA ESTE PREVAZUTA) Exista riscul de ranire sau leziune grava legata de contactul cu jetul din pistolul de pulverizare. Daca se intampla acest lucru, adresati-va imediat unui medic, indicand tipul de produs injectat. • (DACA ESTE PREVAZUTA) Nu pulverizati inainte ca aparatoarea sa fi fost plasata peste duza si pe tragaciul pistolului de pulverizare. • (DACA ESTE PREVAZUTA) Nu puneti degetele in duza pistolului de pulverizare. • Dupa finalizarea lucrarilor, inainte de efectuarea oricarei lucrari de intretinere, finalizati procedura de decompresie.
	<ul style="list-style-type: none"> • Indica recomandari importante privind procesul de eliminare si reciclare a produselor in conformitate cu reglementarile de mediu.
	<ul style="list-style-type: none"> • Marcati clemele atasate la cablurile de impamantare. • Utilizati NUMAI cabluri de extensie cu 3 fire si prize electrice impamantate. • Inainte de inceperea lucrarilor, asigurati-va ca sistemul electric este impamantat si ca respecta standardele de siguranta. • Lichidul de inalta presiune din pistol, scurgerile de furtun sau componentele rupte vor strapunge pielea.
	<ul style="list-style-type: none"> • Pentru a preveni injectarea, intotdeauna: - (DACA ESTE PREVAZUTA) Declansati blocarea declansatorului atunci cand nu pulverizati. - (DACA ESTE PREVAZUTA) Nu puneti mana pe varful pulverizatorului. Nu opriti si nu deviasi scurgerile cu mana, corpul sau altele. - (DACA ESTE PREVAZUTA) Nu indreptati pistolul spre nimeni sau spre nicio parte a corpului. - (DACA ESTE PREVAZUTA) Nu pulverizati niciodata fara aparatoarea varfului. - Faceti o reducere a presiunii daca opriti pulverizarea sau intretinerea pulverizatorului si inainte de orice operatiuni de intretinere. - Nu utilizati componente cu o putere nominala mai mica decat presiunea maxima de lucru a pulverizatorului. - Nu permiteti niciodata copiilor sa utilizeze aceasta unitate - (DACA ESTE PREVAZUTA) Tineti-va bine; pistolul poate avea recul atunci cand este declansat.
	<p>Daca lichidul de inalta presiune va strapunge pielea, rana ar putea arata ca "doar o taietura", dar este o rana grava! Obtineti asistenta medicala imediata.</p>
	<ul style="list-style-type: none"> • Este obligatoriu sa purtati imbracaminte adecvata precum manusi, ochelari de protectie si aparatoare faciale. • Purtati imbracaminte care respecta standardele de siguranta in vigoare in tara in care este utilizat echipamentul. • Nu purtati bratari, cercei, inele, lanturi sau orice altceva care ar putea impiedica activitatea operatorului. • Nu purtati imbracaminte cu maneci largi, esarfe, cravate sau orice alta piesa de imbracaminte care s-ar putea incurca in partile mobile ale echipamentului in timpul ciclurilor de lucru, inspectie sau intretinere.



B PRINCIPIUL DE FUNCTIONARE

Unitatea **LARIUS DALI'** este definita ca fiind o "pompa electrica cu diafragma". O pompa electrica cu diafragma este utilizata pentru pulverizarea vopselei de inalta presiune fara aer (cunoscuta sub numele denumirea "airless").

Pompa este alimentata de un motor electric (cu ardere interna) cuplat cu un arbore cu came. Arborele actioneaza asupra pistonului hidraulic in timp ce pompeaza benzina din carcasa hidraulica si trimite diafragma de aspiratie in fibrilatie. Cand

diafragma se misca, creeaza un vid. Produsul este aspirat, impins spre iesirea pompei si trimis la pistoale prin furtunul flexibil. O supapa hidraulica pe capul carcasei hidraulice permite reglarea si verificarea presiunii produsului de vopsea la iesirea pompei. O a doua supapa hidraulica de siguranta pentru a evita suprapresiunea, asigura fiabilitatea totala a echipamentului.

C DATE TEHNICE

	DALI'
Model	Carucior
Livrare maxima	4 l/m
Presiune maxima	220 bari
Putere motor	1,1 Kw
Tensiune	110 VAC (60Hz)
	220 VAC (50Hz)
	380 VAC (50Hz)
Greutate	38 Kg
Dimensiune maxima duza	0,027"
Putere generata	3 Kw monofazata
Iesire material	1/4" (M)
Nivelul presiunii acustice	≤ 65dB (A)
Lungime (A)	1100 mm
Latime (B)	500 mm
Inaltime (C)	min. 710 mm
	max. 1000 mm

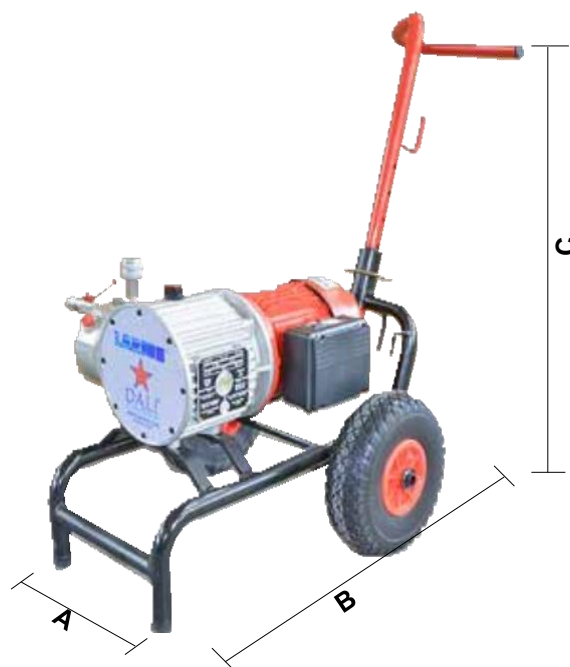


Fig. 1C

PARTI ALE POMPEI IN CONTACT CU MATERIALUL: Otel inoxidabil AISI 420B, PTFE, Aluminiu.

	COD.	MOTOR	GARNITURA	FURTUN	PISTOL
SISTEM DE ASPIRATIE	K18957/1	220 V	1/4"	Cod. 18023	Cod. 11250
	18900/1	220 V	1/4"	-	-
	K18958/1	110 V	1/4"	Cod. 18023	Cod. 11250
	18920/1	110 V	1/4"	-	-
	K18959/1	380 V	1/4"	Cod. 18023	Cod. 11250
	18955/1	380 V	1/4"	-	-
Rezervor 50L	K18945/1	220 V	1/4"	Cod. 18023	Cod. 11250
	18945/1	220 V	1/4"	-	-

D DESCRIEREA COMPONENTELOR



Fig. 1D

Poz.	Descriere
1	Sasiu
2	Motor electric / cu combustie
3	Conexiune tub de alimentare
4	Supapa de reglare
5	Capac umplere cu ulei hidraulic
6	Corp hidraulic
7	Corp colorare
8	Tub de aspiratie si recirculare
9	Tub de alimentare de inalta presiune

Poz.	Descriere
10	Pistol LARIUS AT 250
11	Curatare rapida
12	Cutie unelte
13	Supapa de recirculare
14	Racord teava de recirculare
15	Racord tub de aspirare produs
16	Maner reglabil
17	Rezervor (pentru modelul "vertical Dali")



E TRANSPORTUL SI DESPACHETAREA

- Piese ambalate trebuie manipulate conform indicatiilor din simbolurile si marcatele de pe exteriorul ambalajului.
- Inainte de a instala echipamentul, asigurati-va ca zona care urmeaza sa fie utilizata este suficient de mare pentru astfel de scopuri, este luminata corespunzator si are o suprafata curata si neteda a podelei.
- Utilizatorul este responsabil pentru operatiunile de descarcare si manipulare si ar trebui sa utilizeze ingrijirea maxima pentru a nu deteriora piesele individuale sau pentru a nu rani pe nimeni.
- Pentru a efectua operatiunea de descarcare, utilizati numai personal calificat si instruit (operatori de camioane si macarale etc.) si, de asemenea, echipamente de ridicare adecvate pentru greutatea instalatiei sau a pieselor acesteia. Respectati cu atentie toate regulile de siguranta. Personalul trebuie sa fie echipat cu imbracamintea de siguranta necesara.
- Producatorul nu va fi responsabil pentru operatiunile de descarcare si transport la locul de munca al masinii.
- Verificati daca ambalajul nu este deteriorat la primirea echipamentului. Despachetati masina si verificati daca au existat daune din cauza transportului. In caz de deteriorare, apelati imediat **LARIUS** si agentul de expediere.
- Toate notificarile cu privire la posibile daune sau anomalii trebuie sa soseasca in timp util in termen de 8 zile cel putin de la data primirii instalatiei prin scrisoare recomandata catre agentul de transport si catre **LARIUS**.
- Eliminarea materialelor de ambalare este de competenta clientului si trebuie efectuata in conformitate cu reglementarile in vigoare in tara in care este instalata si utilizata instalatia. Cu toate acestea, este o practica solida reciclarea materialelor de ambalare intr-un mod ecologic cat mai mult posibil.

F CONDITIILE GARANTIEI



Conditii de garantie nu se aplica in urmatoarele situatii:

spalarea si curatarea necorespunzatoare a componentelor care cauzeaza defectiuni, uzura sau deteriorare a echipamentului sau a oricareia dintre componentele acestuia;
 utilizarea necorespunzatoare a echipamentului;
 utilizarea care nu este conforma cu legislatia nationala aplicabila;
 instalarea incorecta sau defectuoasa;
 modificarile, interventiile si intretinerea care nu au fost autorizate de catre producator;
 utilizarea pieselor de schimb sau a pieselor neoriginale care nu corespund modelului specific;
 nerespectarea totala sau partiala a instructiunilor furnizate.

G STANDARDELE DE SIGURANTA

- ANGAJATORUL ISI INSTRUIESTE ANGAJATII CU PRIVIRE LA TOATE RISCURILE GENERATE DE ACCIDENTE, LA UTILIZAREA DISPOZITIVELOR DE SIGURANTA PENTRU PROPRIA LOR SIGURANTA SI LA NORMELE GENERALE DE PREVENIRE A ACCIDENTELOR IN CONFORMITATE CU REGLEMENTARILE INTERNATIONALE SI CU LEGISLATIA TARII IN CARE ESTE UTILIZATA INSTALATIA.
- COMPORTAMENTUL ANGAJATILOR TREBUIE SA RESPECTE CU STRICTETE REGLEMENTARILE DE PREVENIRE A ACCIDENTELOR SI, DE ASEMENEA, DE MEDIU IN VIGOARE IN TARA IN CARE ESTE INSTALATA SI UTILIZATA INSTALATIA.



Cititi cu atentie si in intregime urmatoarele instructiuni inainte de a utiliza produsul. Va rugam sa pastrati aceste instructiuni intr-un loc sigur.

Manipularea/inlocuirea neautorizata a uneia sau mai multor piese care compun masina, utilizarea accesoriilor, uneltelor, materialelor consumabile, altele decat cele recomandate de producator, poate reprezenta un pericol de accident.

Producatorul va fi exonerat de raspunderea delictuala si penala.

- PASTRATI-VA LOCUL DE MUNCA CURAT SI ORDONAT. DEZORDINEA LA LOCUL IN CARE LUCRATI CREEAZA UN RISC POTENTIAL DE ACCIDENTE.
- PASTRATI INTOTDEAUNA ECHILIBRUL ADECVAT EVITAND POZITIILE NEOBISNUITE.
- INAINTE DE A UTILIZA MASINA, ASIGURATI-VA CA NU EXISTA PIESE DETERIORATE, IAR APARATUL POATE FUNCTIONA CORESPUNZATOR.
- URMATI INTOTDEAUNA INSTRUCIUNILE DESPRE SIGURANTA SI REGLEMENTARILE IN VIGOARE.
- PASTRATI PERSOANELE CARE NU SUNT RESPONSABILE PENTRU ECHIPAMENT IN AFARA ZONEI DE LUCRU.
- NU DEPASITI NICIODATA PRESIUNEA MAXIMA DE LUCRU INDICATA.
- NU INDREPTATI NICIODATA PISTOLUL DE PULVERIZARE SPRE VOI INSIVA SAU SPRE ALTE PERSOANE. CONTACTUL CU TURNAREA POATE PROVOCA RANI GRAVE.
- IN CAZUL RANILOR CAUZATE DE TURNAREA PISTOLULUI, SOLICITATI IMEDIAT SFATUL MEDICULUI CARE SA SPECIFICE TIPUL PRODUSULUI INJECTAT. NU SUBEVALUATI NICIODATA O RANA CAUZATA DE INJECTAREA UNUI FLUID.
- DECONNECTATI INTOTDEAUNA ALIMENTAREA SI ELIBERATI PRESIUNEA DIN CIRCUIT INAINTE DE A EFECTUA ORICE VERIFICARE SAU INLOCUIRE A PIESELOR DIN ECHIPAMENT.



- NU MODIFICATI NICIODATA PIESELE DIN ECHIPAMENT. VERIFICATI IN MOD REGULAT COMPONENTELE. INLOCUITI PIESELE DETERIORATE SAU UZATE.
- STRANGETI SI VERIFICATI TOATE ACCESORIILE PENTRU CONECTAREA INTRE POMPA, FURTUNUL FLEXIBIL SI PISTOLUL DE PULVERIZARE INAINTE DE FOLOSINTA
- UTILIZATI INTOTDEAUNA FURTUNUL FLEXIBIL FURNIZAT IMPREUNA CU KITUL STANDARD.
- UTILIZAREA ORICAROR ACCESORII SAU SCULE, ALTELE DECAT CELE RECOMANDATE IN ACEST MANUAL, POATE PROVOCA DETERIORAREA SAU RANIREA OPERATORULUI.
- LICHIDUL CONTINUT IN FURTUNUL FLEXIBIL POATE FI FOARTE PERICULOS. MANIPULATI CU ATENTIE FURTUNUL FLEXIBIL. NU TRAGETI FURTUNUL FLEXIBIL PENTRU A DEPLASA ECHIPAMENTUL. NU UTILIZATI NICIODATA UN FURTUN FLEXIBIL DETERIORAT SAU REPARAT.
- NU PULVERIZATI NICIODATA PESTE PRODUSE INFLAMABILE SAU SOLVENTI IN LOCURI INCHISE.
- NU UTILIZATI NICIODATA MASINA DE SCULE IN PREZENTA GAZULUI POTENTIAL EXPLOZIV.

MASURI DE SIGURANTA ELECTRICA

- Verificati daca comutatorul "ON/OFF" este in pozitia "OFF" inainte de a conecta cablul la sursa de alimentare.
- Nu mutati niciodata un echipament conectat.
- Deconectati echipamentul inainte de a-l depozita si inainte de a efectua orice operatiune de intretinere sau inlocuire a accesoriilor.
- Nu transportati echipamentul si nici nu-l deconectati tragand cablul electric.
Protejati cablul impotriva caldurii, uleiului si muchiilor ascutite.
- Cand masina este utilizata in aer liber, utilizati numai un cablu prelungitor adecvat pentru utilizare in exterior si marcat astfel.



Nu incercati niciodata sa modificati calibrarea instrumentelor.

- Aveti grija cand tija de pompare se afla in miscare. Opriti masina ori de cate ori cineva se afla in vecinatatea sa.
- Reparatiile echipamentului electric trebuie efectuate numai de personal calificat, in caz contrar poate rezulta un pericol considerabil pentru utilizator.



Viteza mare a produsului din furtun poate crea electricitate statica prin descarcari si scantei. Se sugereaza impamantarea echipamentului. Pompa este impamantata prin cablul de impamantare al sursei de alimentare. Pistolul este impamantat prin furtunul flexibil de inalta presiune. Toti conductorii din apropierea zonei de lucru trebuie sa fie impamantati.



Verificati intotdeauna daca produsul este compatibil cu materialele care compun echipamentul (pompa, pistol de pulverizare, furtun flexibil si accesorii) si cu care pot intra in contact. Nu utilizati niciodata vopsele sau solventi care contin hidrocarburi halogene (sub denumite clorura de metilen). Daca aceste produse ajung in contact cu piese din aluminiu, pot provoca reactii chimice periculoase cu risc de coroziune si explozie.



Luati masuri de siguranta adecvate pentru protectia auzului in cazul lucrarilor in apropierea instalatiei.



Daca produsul care urmeaza sa fie utilizat este toxic, evitati inhalarea si contactul utilizand manusi de protectie, ochelari de protectie si scuturi faciale adecvate.



H CONFIGURAREA

CONECTAREA FURTUNULUI SI A PISTOLULUI

- Conectati furtunul flexibil de inalta presiune la pompa si la pistol, asigurandu-va ca strangeti garniturile (se sugereaza utilizarea a doua chei).
- Se recomanda utilizarea furtunului prevazut cu kitul standard (ref. 35017).



NU folositi NICIODATA materiale de etansare pe filamentele garniturilor. NU utilizati NICIODATA un furtun flexibil deteriorat sau reparat.

CONECTAREA LA SURSA DE ALIMENTARE

- Verificati daca instalatia este impamantata.

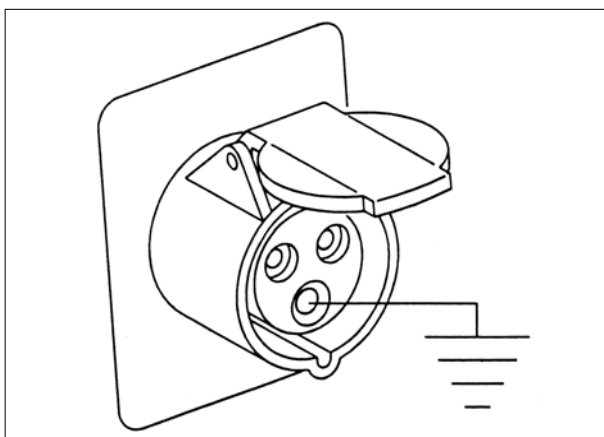


Fig. 1H

- Verificati daca tensiunea retelei corespunde cu cea a echipamentului (H1).

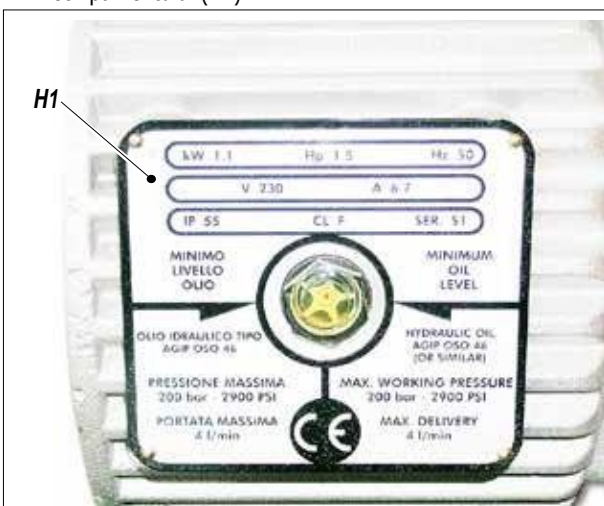


Fig. 2H

- Cablul de alimentare (H2) este furnizat fara stecher. Utilizati un stecher care garanteaza legarea la pamant a instalatiei. Numai un tehnician sau o persoana calificata trebuie sa efectueze conectarea stecherului la cablul electric.



Fig. 3H

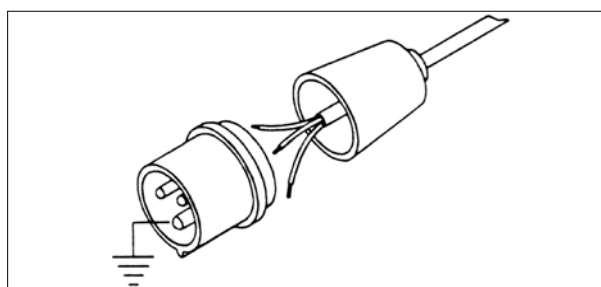


Fig. 4H



In cazul in care cineva utilizeaza un cablu prelungitor intre scule si priza, acesta trebuie sa aiba aceleasi caracteristici ca si cablul furnizat (diametrul minim al firului de 2,5 mm²) cu o lungime maxima de 50 m. Lungimile mai mari si diametrele mai mici pot provoca caderi excesive de tensiune si, de asemenea, o functionare anormala a echipamentului.

CONECTAREA APARATULUI LA SURSA DE ALIMENTARE

- Verificati daca comutatorul ON/OFF (H3) se afla in pozitia "OFF" inainte de a conecta cablul la retea.
- Asezati butonul de control al presiunii (H4) pe pozitia "MIN" (rotiti in sensul invers al acelor de ceasornic).



Fig. 5H



Fig. 6H

SPALAREA NOULUI ECHIPAMENT

- Echipamentul a fost deja ajustat la fabrica noastră cu ulei mineral ușor, lasat în interiorul grupului de pompare ca protecție. Prin urmare, spălați cu diluant înainte de a aspira produsul.
- Ridicați conducta de aspirație și înmuiați-o în rezervorul de solvenți (H5).
- Asigurați-vă ca pistolul (H6) este fără duză pusă.
- Deschideți robinetul de recirculare (H7). Rotiți comutatorul ON-OFF (H8) al unității în poziția "ON".

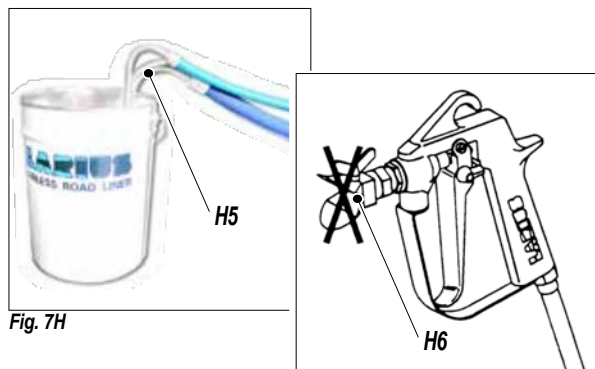


Fig. 7H

- Rotiți ușor în sensul acelor de ceasornic butonul de reglare a presiunii (H4), astfel încât mașina să funcționeze la putere minimă.

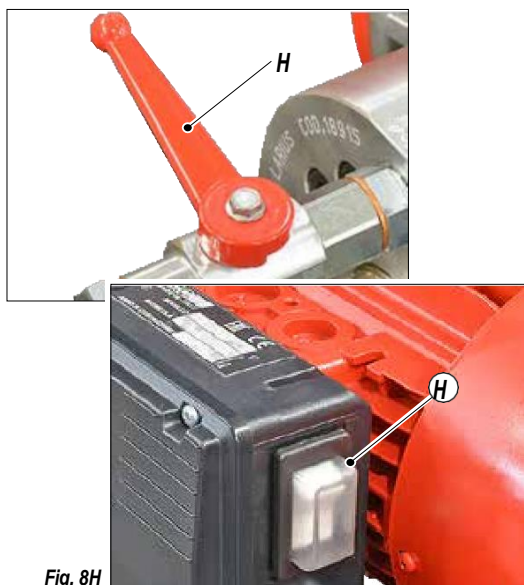


Fig. 8H

- Îndreptați pistolul spre un recipient, ținând apăsat declansatorul (astfel încât să se scurgă uleiul din interior) până când iese un solvent curat. După care puteți elibera



Fig. 9H

- declansatorul.
- Scoateți teava de aspirație și luați rezervorul de solvent.
- Îndreptați pistolul spre rezervorul de solvent și apăsați pe trăgaci astfel încât să recupereze solventul rezidual.
- Pe măsura ce pompa este inactivă, apăsați comutatorul ON/OFF (H3) pe poziția "OFF" pentru a opri.



Evitați întotdeauna pulverizarea solventilor în interior. În plus, se recomandă pastrarea distanței față de pompa pentru a evita contactul dintre vaporii de solvent și motorul electric.

- Acum mașina este pregătită. Dacă utilizați vopsele de apă, pe lângă spălarea cu solvent, se sugerează o spălare cu apă cu săpun și apoi apă curată.
- Introduceți siguranța declansatorului pistolului și asamblați duza.

PREGATIREA VOPSELEI

- Asigurați-vă ca produsul este potrivit pentru a fi utilizat cu un pistol de pulverizare.
- Amestecați și filtrați produsul înainte de a-l utiliza. Pentru filtrare, utilizați impletituri **CLOSE-MESH** (ref.214) și **LARGE-MESH** (ref.215) **LARIUS METEX**.



Asigurați-vă ca produsul care urmează să fie utilizat este compatibil cu materialele utilizate pentru fabricarea echipamentului (otel inoxidabil și aluminiu). Din acest fapt, vă rugăm să contactați furnizorul produsului.

Nu utilizați niciodată produse care conțin hidrocarburi halogenice (sub denumirea de clorură de metilen). Dacă aceste produse ajung în contact cu părțile din aluminiu ale echipamentului, pot provoca reacții chimice periculoase cu risc de explozie.



FUNCTIONAREA

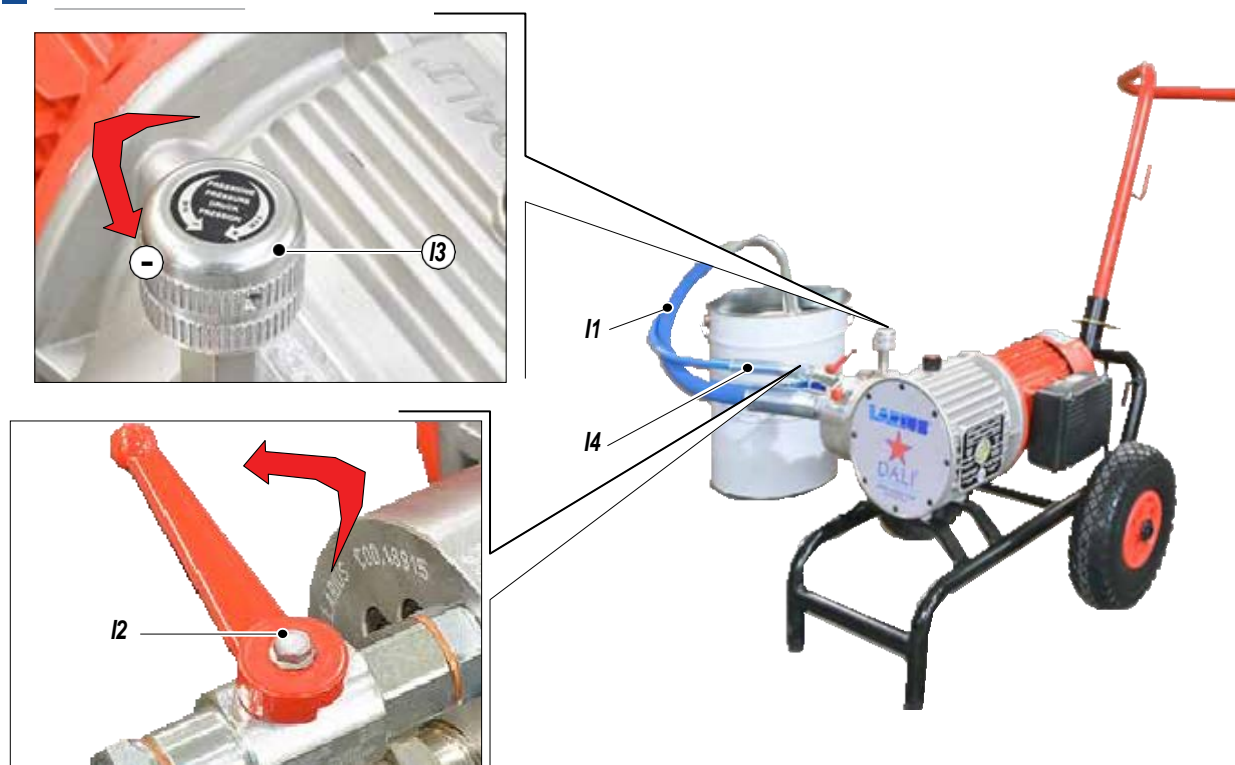


Fig. 11

INCEPEREA OPERATIUNILOR DE VOPSIRE

- Utilizati instrumentele dupa efectuarea tuturor operatiunilor de **CONFIGURARE** descrise mai sus.
- Inmuiati tubul de aspiratie (11) in rezervorul produsului.
- Deschideti supapa de recirculare (12).
- Apasati butonul ON/OFF al echipamentului si rotiti putin butonul de control al presiunii (13), astfel incat
- aparatul sa functioneze la viteza de ralanti.
- Asigurati-va ca produsul recicleaza din tubul de retur (14).
- Inchideti supapa de recirculare.
- In acest moment masina va continua sa aspire produsul de vopsea pana cand furtunul de livrare este complet plin. Ulterior, produsul va recircula automat.

REGLAREA PULVERIZARII

- Rotiti incet in sensul acelor de ceasornic butonul de control al presiunii pentru a atinge valoarea presiunii pentru a asigura o buna atomizare a produsului.
- Un spray neregulat si marcat pe margini indica o presiune scazuta de lucru. In cazul opus, o presiune prea mare provoaca un aspect cetos ("supra-pulverizare") si o risipa de produs.
- Pentru a evita grosimea in exces a vopselei, lasati pistolul sa avanseze lateral (dreapta-stanga) atunci cand pulverizati.
- Vopsiti intotdeauna in straturi folosind benzi paralele regulate.
- Pastrati o distanta sigura si constanta intre pistol si suportul care urmeaza sa fie vopsit, avand o pozitie perpendiculara fata de el.



Nu indreptati **NICIODATA** pistolul de pulverizare spre voi insiva sau spre alte persoane. Contactul cu turnarea poate provoca leziuni grave. In cazul ranilor cauzate de turnarea pistolului, solicitati imediat sfatul medicului, specificand tipul produsului injectat.



Supapa de scurgere este, de asemenea, o supapa de siguranta. Cand lucrati la presiunea maxima disponibila, poate aparea declansarea brusca a presiunii pistolului. In acest caz, supapa de scurgere se deschide automat eliminand o parte a produsului din tubul de recirculare. Apoi se inchide astfel incat sa se intoarca la primele conditii de lucru.



J CURATAREA LA SFARSITUL LUCRULUI

- Reduceti presiunea la minim (rotiti in sens invers acelor de ceasornic butonul de control al presiunii (**J1**)).



Fig. 1J

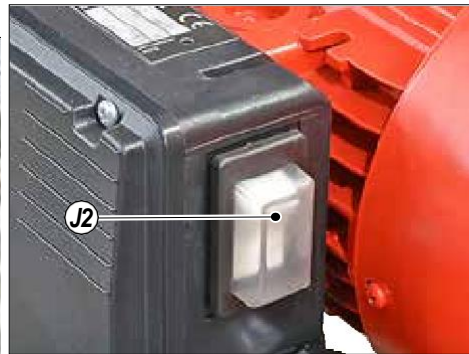


Fig. 2J

- Apasati butonul ON/OFF (**J2**) plasat pe cutia motorului electric, pentru a opri echipamentul.
- Mai intai eliberati presiunea reziduala din pistol tinand-o indreptata in jos spre recipientul de vopsea, apoi deschideti supapa de recirculare (**J3**).

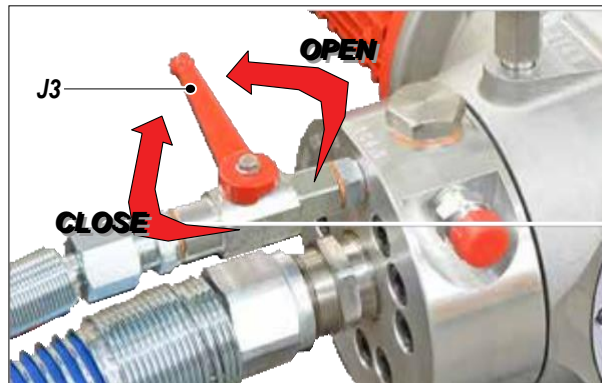


Fig. 3J

- Ridicati teava de aspiratie si inlocuiti rezervorul produsului cu cel al solventului (asigurati-va ca este compatibil cu produsul utilizat).
- Desurubati duza pistolului (nu uitati sa o curatati cu solvent!).
- Rotiti comutatorul ON-OFF (**J2**) in pozitia ON si rotiti usor butonul de reglare a presiunii (**J1**) in sensul acelor de ceasornic.
- Asigurati-va ca solventul recicleaza lichidul de spalare din tubul de retur (**J4**).
- Inchideti supapa de recirculare (**J3**).

Indreptati pistolul spre rezervorul produsului si, mentinand declansatorul apasat, eliberati produsul ramas pana cand iese un solvent curat.

Acum, eliberati declansatorul..

- Ridicati din nou conducta de aspiratie si scoateti rezervorul de solvent.
- Acum, indreptati pistolul spre rezervorul de solventi si apasati pe tragaci pentru a recupera solventul rezidual.
- Pe masura ce pompa incepe sa intre in ralanti, apasati comutatorul ON/OFF pentru a opri echipamentul.
- In caz de depozitare indelungata, va recomandam sa aspirati si sa lasati ulei mineral usor in interiorul grupului de pompare si a furtunului flexibil.



Urmati instructiunile de spalare inainte de a utiliza din nou echipamentul.

K INTRETINEREA REGULATA

REINCARCATI ULEIUL HIDRAULIC

Cu fiecare pornire, verificati nivelul uleiului hidraulic uitandu-va la indicatorul **(K1)** de pe partea laterala a corpului hidraulic. Daca este necesar, utilizati pentru a umple nivelul:

Ulei hidraulic tip AGIP DICREA 150



Fig. 1K

K1

ELIBERATI SUPAPA DE ASPIRATIE

Daca pompa se defecteaza, eliberati supapa de aspiratie montata pe capul pompei in felul urmatoar:

- Scoateti garnitura furtunului de aspiratie si eliberati supapa prin introducerea unei tije rigide **(K2)** cu un diametru de cel mult 15 mm.

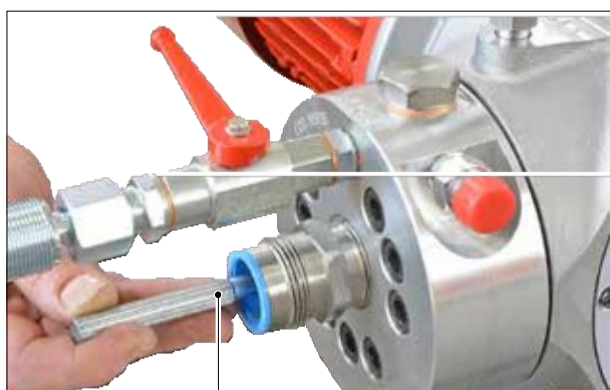


Fig. 2K

K2

CURATAREA SUPAPEI DE COMPRESIE

Cand supapa de compresie **(K3)** trebuie indepartata, curatati-o cu solventi specifici, in functie de tipul de vopsea utilizata si remontati toate piesele inversand ordinea de demontare.

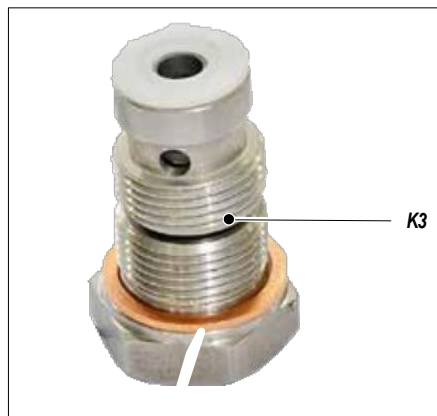


Fig. 3K

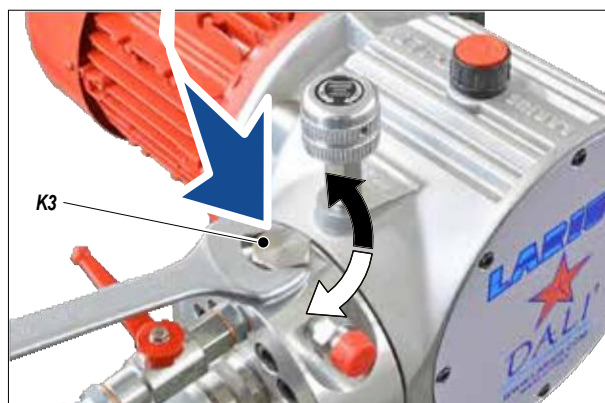


Fig. 4K



Asamblati componentele in ordinea corecta.

INLOCUIREA ULEIULUI HIDRAULIC

Dupa ce a functionat timp de 100 de ore, inlocuiti uleiul din pompa;

- Evacuati uleiul uzat prin mufa **(K4)** montata in partea inferioara a carcasei pompei.
- Curatati garniturile de pe capac si inlocuiti-l daca este uzat.
- Scoateti si curatati filtrul **(K5)** de pe partea laterala a carcasei pompei; daca este necesar, inlocuiti filtrul si garniturile respective.
- Curatati si, daca este necesar, inlocuiti garniturile uzate **(K5)**.
- Inlocuiti mufa **(K4)**.
- Umpleti pompa cu uleiul recomandat pana cand atinge nivelul maxim.

Ulei hidraulic tip AGIP DICREA 150

- Apoi, inlocuiti uleiul la fiecare 250 de ore.

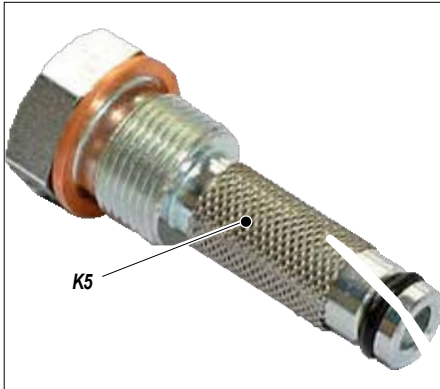


Fig. 5K



Fig. 7K



Fig. 6K

CURATAREA APARATOAREI VENTILATORULUI DE RACIRE A MOTORULUI

Curatati periodic aparatoarea de protectie a ventilatorului de racire a motorului (**K6**) pentru a asigura cea mai buna racire.



Fig. 8K

L PLACUTA DE AVERTIZARE

 <p>Apparecchi per verniciatura</p>		 <p>Paint spraying units</p>	
 <p>ATTENZIONE</p> <p>UTILIZZARE GRUPPI ELETTOGENI CON ALTERNATORE ASINCRONO</p>	 <p>ATENCIÓN!</p> <p>UTILIZATI UNITATILE DE ALIMENTARE CU ALTERNATOR ASINCRON</p>	<p>http: www.larius.com</p>	
		<p>e-mail larius@larius.com</p>	

Fig. 1L

M PROCEDURA CORECTA DE DECOMPRESIE

- Introduceti clema pistolului (M1).
- Deplasati comutatorul ON/OFF (M2) in pozitia **OFF** pentru a opri.
- Setati supapa (M3) la reglarea minima a presiunii (rotiti in sens invers acelor de ceasornic).

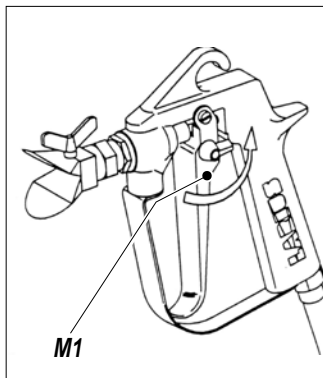


Fig. 1M



Fig. 2M

M2



Fig. 3M

M3

- Deconectati cablul de alimentare (M4).

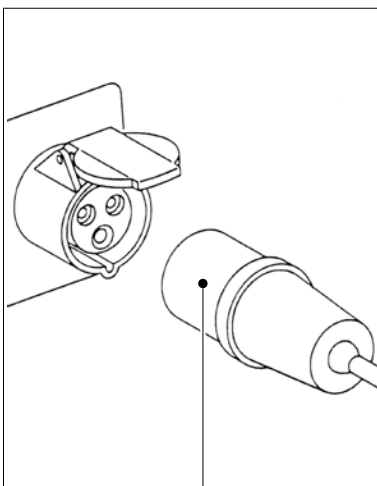


Fig. 4M

M4

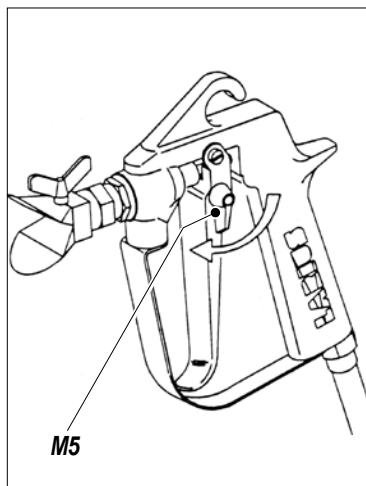


Fig. 5M

M5

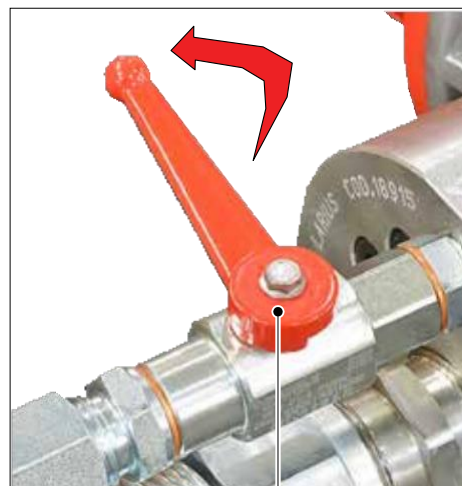


Fig. 6M

M6

- Eliberati clema pistolului (M5). Indreptati pistolul spre rezervorul produsului si apasati pe tragaci pentru a elibera presiune. La sfarsitul operatiunii, introduceti clema pistolului.
- Deschideti supapa de recirculare (M6) pentru a elibera presiunea reziduala



Daca echipamentul este inca sub presiune dupa efectuarea operatiunilor descrise mai sus din cauza duzei sau a furtunului flexibil infundat, procedati dupa urmeaza:

- Slabiti foarte incet duza pistolului.
- Eliberati clema.
- Indreptati pistolul spre recipientul produsului si apasati pe tragaci pentru a elibera presiunea.
- Slabiti foarte incet garnitura conexiunii de la furtunul flexibil la pistol.
- Curatati sau inlocuiti furtunul flexibil si duza.



N SOLUTIONAREA PROBLEMELOR

Problema	Cauza	Solutie
Echipamentul nu porneste	Lipsa tensiunii;	Verificati conexiunea corecta la sursa de alimentare;
	Caderi considerabile ale tensiunii de retea;	Verificati cablul prelungitor;
	Comutator ON-OFF deconectat;	Asigurati-va ca comutatorul ON-OFF este pornit in pozitia "ON" si rotiti in sensul acelor de ceasornic butonul de control al presiunii;
	Reglarea defectuoasa a presiunii supapei;	Verificati si inlocuiti, daca este necesar;
	Defectarea cutiei electrice de comanda a motorului;	Verificati si inlocuiti, daca este necesar;
	Produsul este solidificat in interiorul pompei;	Deschideti supapa de scurgere pentru a elibera presiunea
Echipamentul nu aspira produsul	Filtru de aspiratie infundat;	Curatati sau inlocuiti;
	Filtru de aspiratie prea fin;	Inlocuiti cu un filtru cu ochiuri mai mari (cu produse foarte dense, indepartati filtrul);
	Echipamentul aspira aer;	Verificati conducta de aspiratie;
Echipamentul aspira, dar nu atinge presiunea dorita	Lipsa produsului;	Adaugati produsul;
	Echipamentul aspira aer;	Verificati conducta de aspiratie;
	Supapa de scurgere este deschisa;	Inchideti supapa de scurgere;
	Supapa de aspiratie sau de livrare murdara;	Dezasamblati corpul grupului de colorare;
La apasarea declansatorului, presiunea scade considerabil	Duza prea mare sau uzata;	Inlocuiti-o cu una mai mica;
	Produsul este prea dens;	Diluati produsul, daca este posibil;
	Filtrul de pe fundul pistolului este prea fin;	Inlocuiti-l cu un filtru cu ochiuri mai mari;
Presiunea este normala, dar produsul nu este atomizat. Scurgeri din surubul de strangere a garniturii	Duza este partial infundata;	Curatati-o sau inlocuiti-o;
	Produsul este prea dens;	Diluati produsul, daca este posibil;
	Filtrul de pe fundul pistolului este prea fin;	Inlocuiti-l cu un filtru cu ochiuri mai mari;
Atomizarea este imperfecta	Duza este uzata;	Inlocuiti-o;



Opriti intotdeauna alimentarea cu aer comprimat si descarcati presiunea instalatiei inainte de a efectua orice verificare sau inlocuire a pieselor pompei (vezi "procedura corecta de decompresie").

Intentionally blank page



CORP HIDRAULIC COMPLET

AVERTISMENT: Se indica intotdeauna codul si cantitatea pentru fiecare piesa necesara.

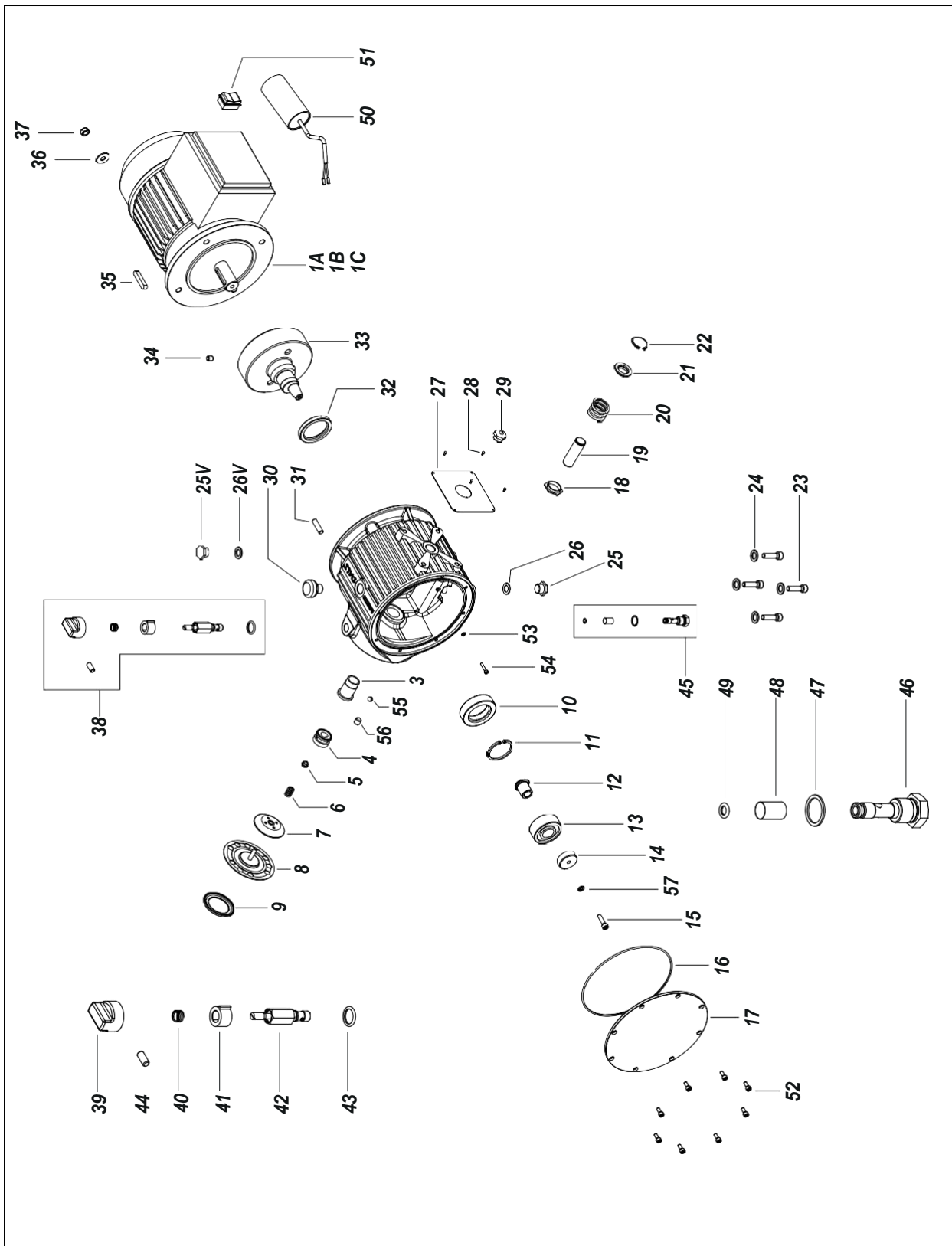


Fig. 10



Poz.	Cod	Descriere
1A	18925	Motor electric monofazat 220V 50Hz complet
1B	18926	Motor electric monofazat 110V 60Hz complet
1C	18924	Motor electric trifazat 380V 50Hz complet
2	18901	Corp hidraulic
3	32018	Camasa de cilindru
4	32033	Insertie Piston
5	33002/5	Piulita
6	33002/3	Arc
7	18937	Distribuitoare de benzina
8	33002/1	Diafragma
9*	18936	Insertie diafragma
10	31125	Rulment
11	81020	Inel elastic
12	18906	Bucsa
13	32026	Rulment
14	32027	Carcasa
15	32029	Surub
16	18908	OR
17	18907	Carcasa
18	32041	Contrapiulita
19	32019	Piston
20	32022	Arc
21	32021	Capac arc
22	32020	Inel elastic
23	96031	Surub
24	32024	Garnitura
25	32108	Mufa
25V*	32108	Mufa
26	33010	Garnitura
26V*	33010	Garnitura
27	18910	Placa de identificare 220V 50Hz
27	18931	Placa de identificare 110V 60Hz

PIESE DE SCHIMB FURNIZATE COMPLET (recomandat) -COD. 18952

Poz.	Descriere
2	Corp hidraulic
3	Camasa de cilindru
10	Rulment
11	Inel elastic
18	Contrapiulita

Poz.	Cod	Descriere
27	18932	Placuta de identificare a benzinei
27	18933	Placa de identificare 380V 50Hz
28	34020	Nit
29	32007	Vedere inspectie a uleiului
30	32108	Mufa
31	81012	Canelura
32	18909/1	Inel de etansare
33	18947	Volant excentric
34	81009	Diblu
35	18919	Saiba
36	33005	Garnitura
37	18903	Piulita
38	32150	Supapa completa de reglare a presiunii
39	32017	Buton
40	32017/2	Arc
41	32016	Dispozitiv de blocare
42	32155	Corpul supapei
43	32014	OR
44	32017/1C	Diblu
45	12475	Asamblajul filtrului de ulei
46	12461	Filtru
47	32010	Garnitura din cupru
48	258	Sita filtru 60 MESH
49	32012	OR
50	18928	Condensator motor 220V 50Hz
50	18929	Condensator motor 110V 60Hz
51	18938	Comutator
52	32032	Surub
53*	5059	Garnitura
54*	18567	Surub
55*	91915	Bila
56	18946	Diblu
57	32028	Garnitura (Typ Grower)

MEMBRANA COMPLETA - COD. 18904

Poz.	Descriere
5	Piulita Dado
6	Arc
7	Distribuitoare de benzina
8	Diafragma

* Numai in configuratia verticala



P MOTOR PE BENZINA

AVERTISMENT: Se indica intotdeauna codul si cantitatea pentru fiecare piesa necesara.

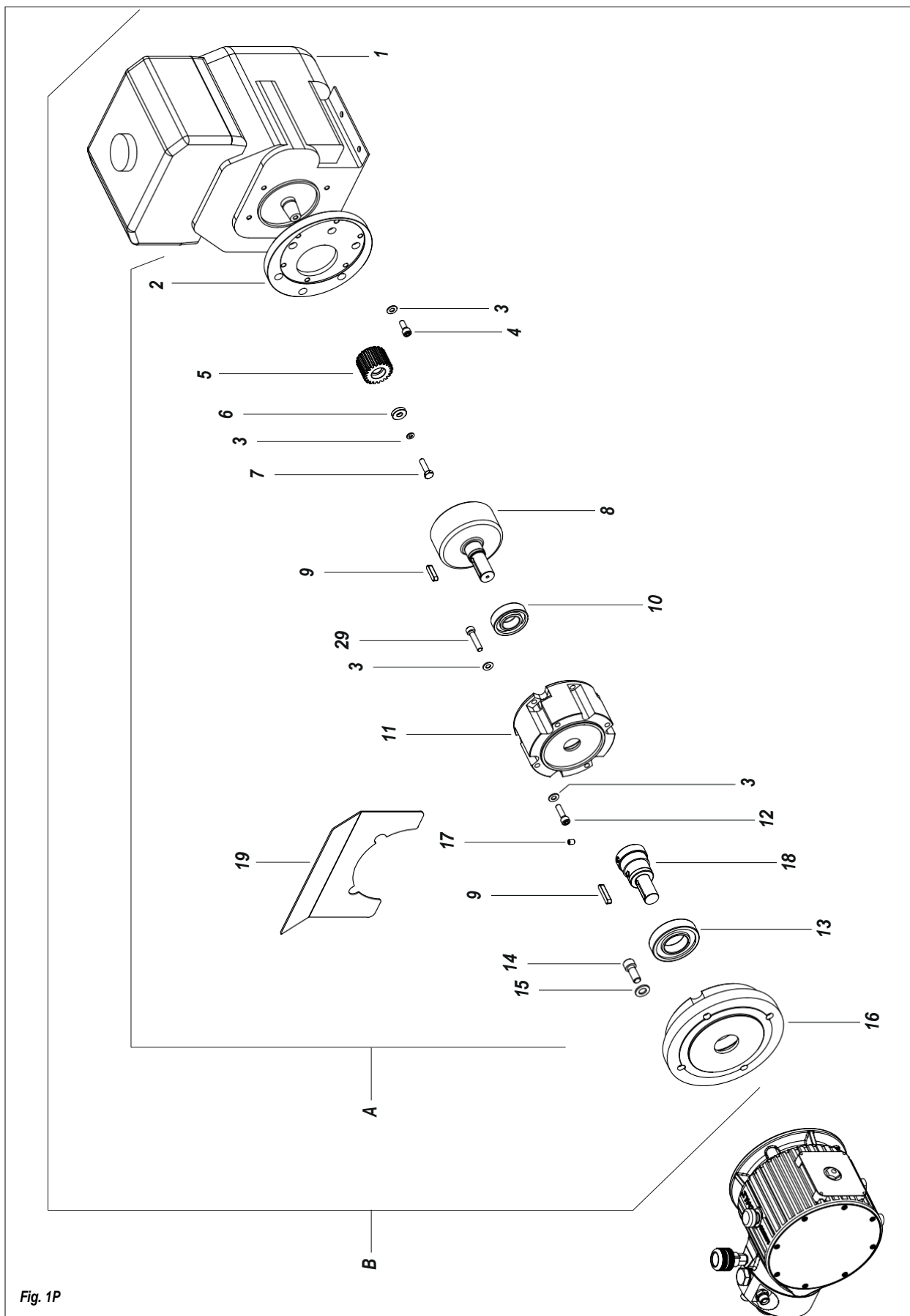


Fig. 1P

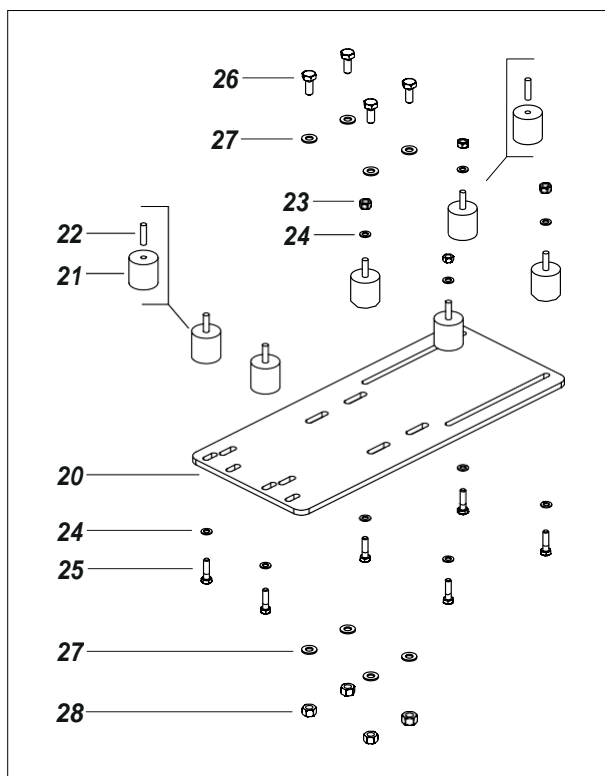


Fig. 2P

C

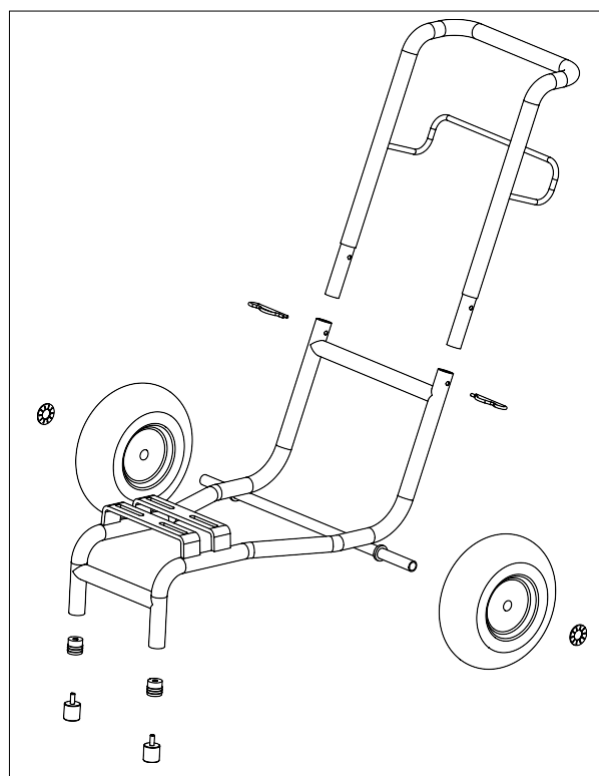


Fig. 3P

D

Poz.	Cod	Descriere
A	18260	Cutie de viteze completa – versiunea cu membrana pe benzina
B+C+D	18340	Kit complet cutie de viteze – versiunea Dali pe benzina cu carucior
B+C	18347	Kit complet de marcaj Dali
1	4415	Motor
2	18261	Motor cu flansa
3	34009	Garnitura
4	96031	Surub
5	18262	Pinion
6	18263	Garnitura
7	8385	Surub
8	18265	Manson dintat
9	18919	Saiba
10	42255	Rulment
11	18266	Con cutie de viteze
12	34008	Surub
13	18267	Rulment

Poz.	Cod	Descriere
14	18344	Surub
15	95114	Garnitura
16	18268	Flansa hidraulica
17	81009	Diblu
18	18269	Reductor
19	18264	Aparatoare de placare
20	18254	Placa de fixare
21	81107	Amortizor de vibratii
22	18942	Pin filetant
23	52017	Piulita
24	32024	Garnitura
25	34008	Surub
26	95156	Surub
27	81033	Garnitura
28	95158	Piulita
29	7059	Surub



Q CORP COLORARE COMPLET

AVERTISMENT: Se indica intotdeauna codul si cantitatea pentru fiecare piesa necesara.

VERSIUNEA VERTICALA

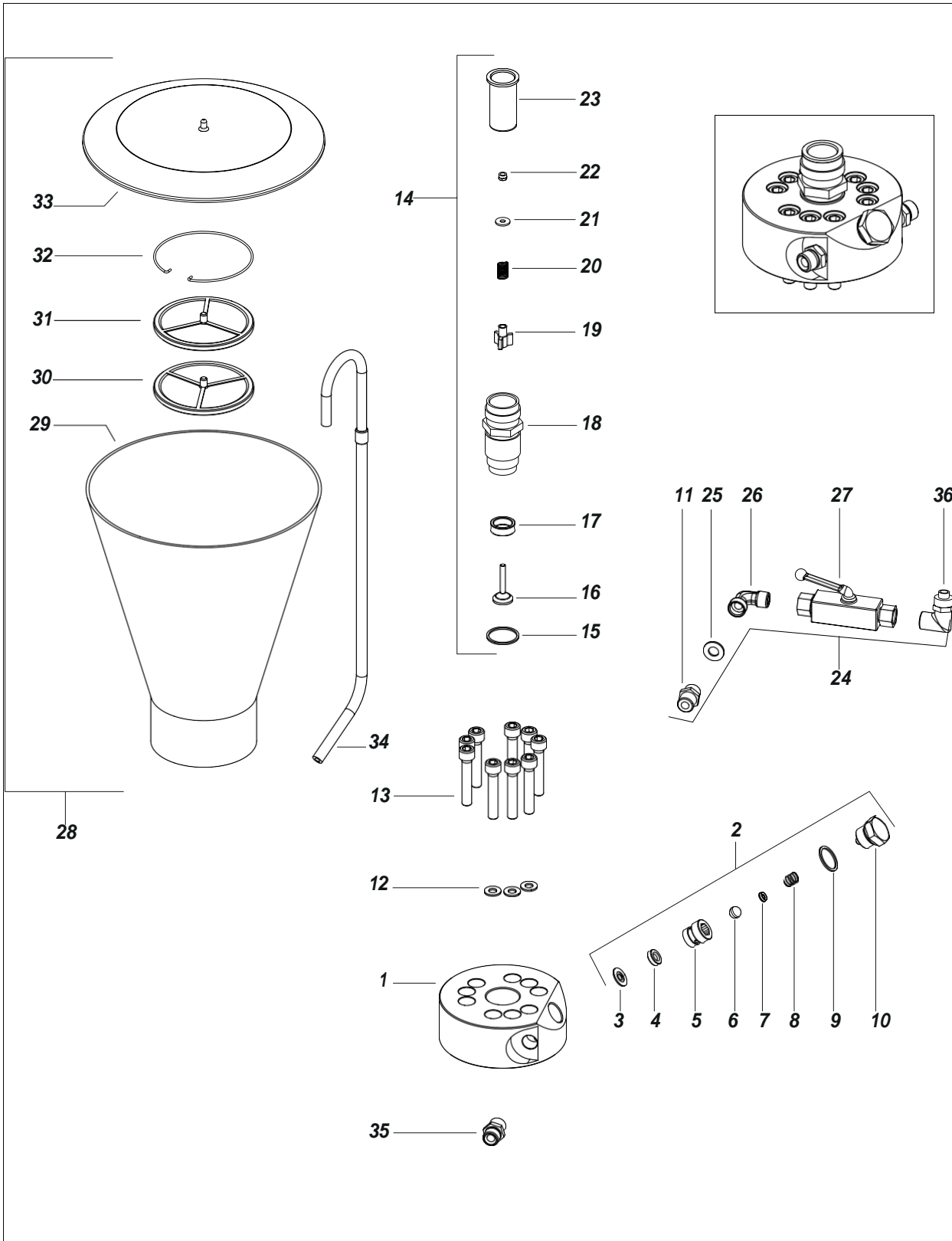


Fig. 1Q



Poz.	Cod	Descriere
1	18951	Corp de colorare vertical
2	33033	Ansamblu supapa
3	33026	Garnitura
4	33027/2	Scaun sferic
5	33027/1	Carcasa supapa
6	33028	Bila
7	33029	Scaun arcuit
8	53006/1	Arc
9	33031	Inel gas
10	33032	Contrapiulita
11	33011	Inchizator
12	33005	Garnitura
13	33004	Surub
14	33017	Corp complet al supapei
15	33018	Inel gas
16	33019	Obturator conic
17	33020/1	Scaun supapa de rezerva
18	33020	Corpul supapei

Poz.	Cod	Descriere
19	33021	Ghidaj obturator
20	33022	Arc
21	33023	Garnitura
22	33024	Piulita
23	33025	Manson de etansare
24	18922	Ansamblul supapei de recirculare
25	33012	Garnitura
26	18614	Tub cotit
27	33013	Robinet
28	35101	Asamblaj rezervor
29	35103	Rezervor
30	35006	Inchidere filtru
31	35007	Filtru mare
32	35008	Inel arcuit
33	55000	Carcasa
34	18569	Tub de recirculare
35	95284	Inchizator
36	4011	Inchizator

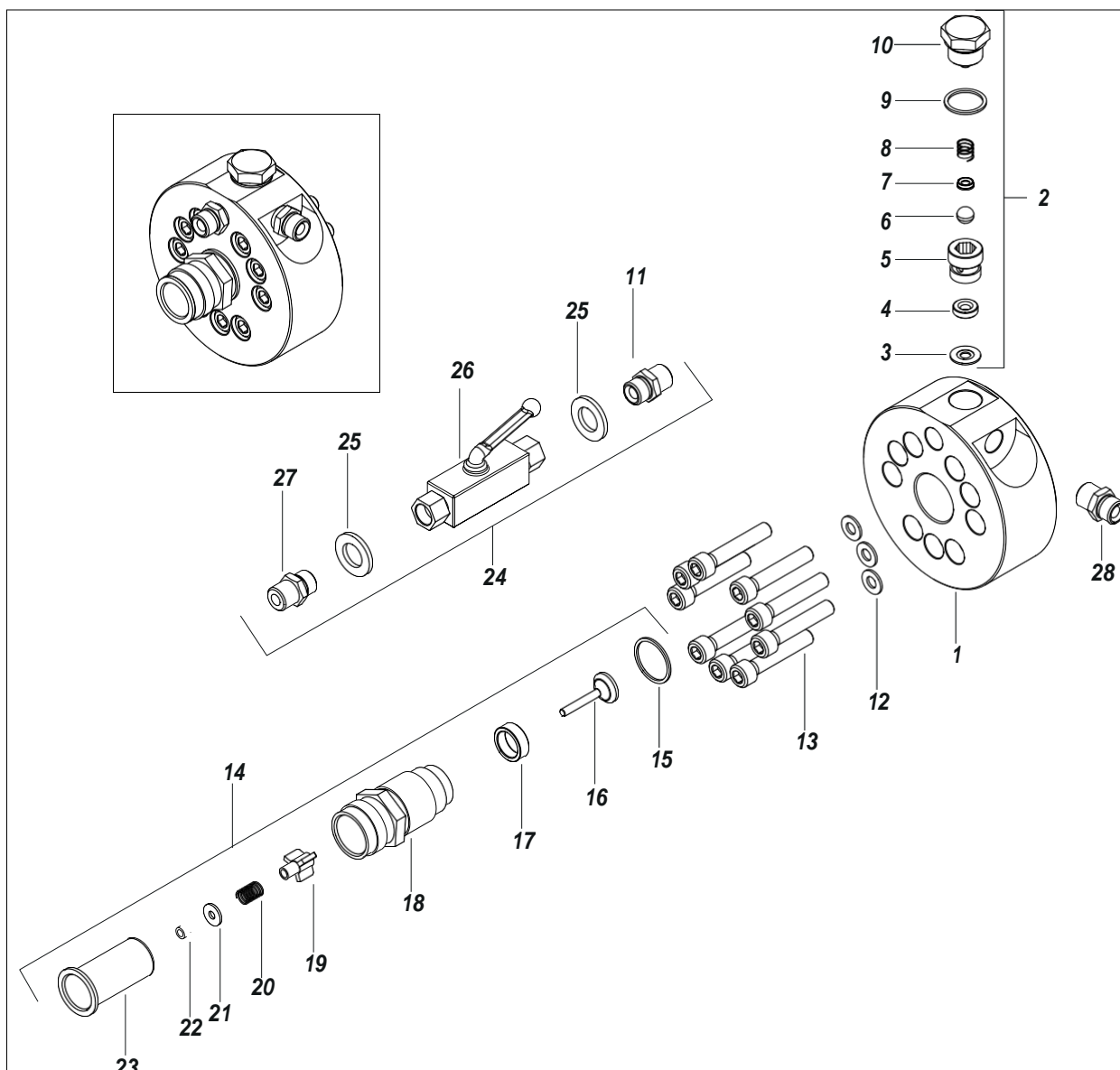

VERSIUNEA ORIZONTALA


Fig. 2Q

Poz.	Cod	Descriere
1	18915	Corp colorare standard
2	33033	Ansamblu supapa
3	33026	Garnitura
4	33027/2	Piesa sferica
5	33027/1	Carcasa supapa
6	33028	Bila
7	33029	Loc arc
8	53006	Arc
9	33031	Inel gas
10	33032	Dop
11	33011	Inchizator
12	33005	Garnitura
13	33004	Surub
14	33017	Corp complet al supapei

Poz.	Cod	Descriere
15	33018	Inel gas
16	33019	Obturator conic
17	33020/1	Loc supapa de rezerva
18	33020	Corpul supapei
19	33021	Ghidaj obturator
20	33022	Arc
21	33023	Garnitura
22	33024	Piulita
23	33025	Manson de etansare
24	18922	Ansamblul supapei de recirculare
25	33012	Garnitura
26	33013	Robinet
27	33015	Inchizator
28	95284	Inchizator

R SISTEM DE ASPIRATIE

AVERTISMENT: Se indica intotdeauna codul si cantitatea pentru fiecare piesa necesara.



Fig. 1R

Poz.	Cod	Descriere
-	85009	Sisteme de aspiratie
1	85010	Tub de aspiratie
2	16609	Tub de recirculare
3	18096	Arc
4	85012	Filtru de aspiratie

**S CARUCIOR**

AVERTISMENT: Se indica intotdeauna codul si cantitatea pentru fiecare piesa necesara.

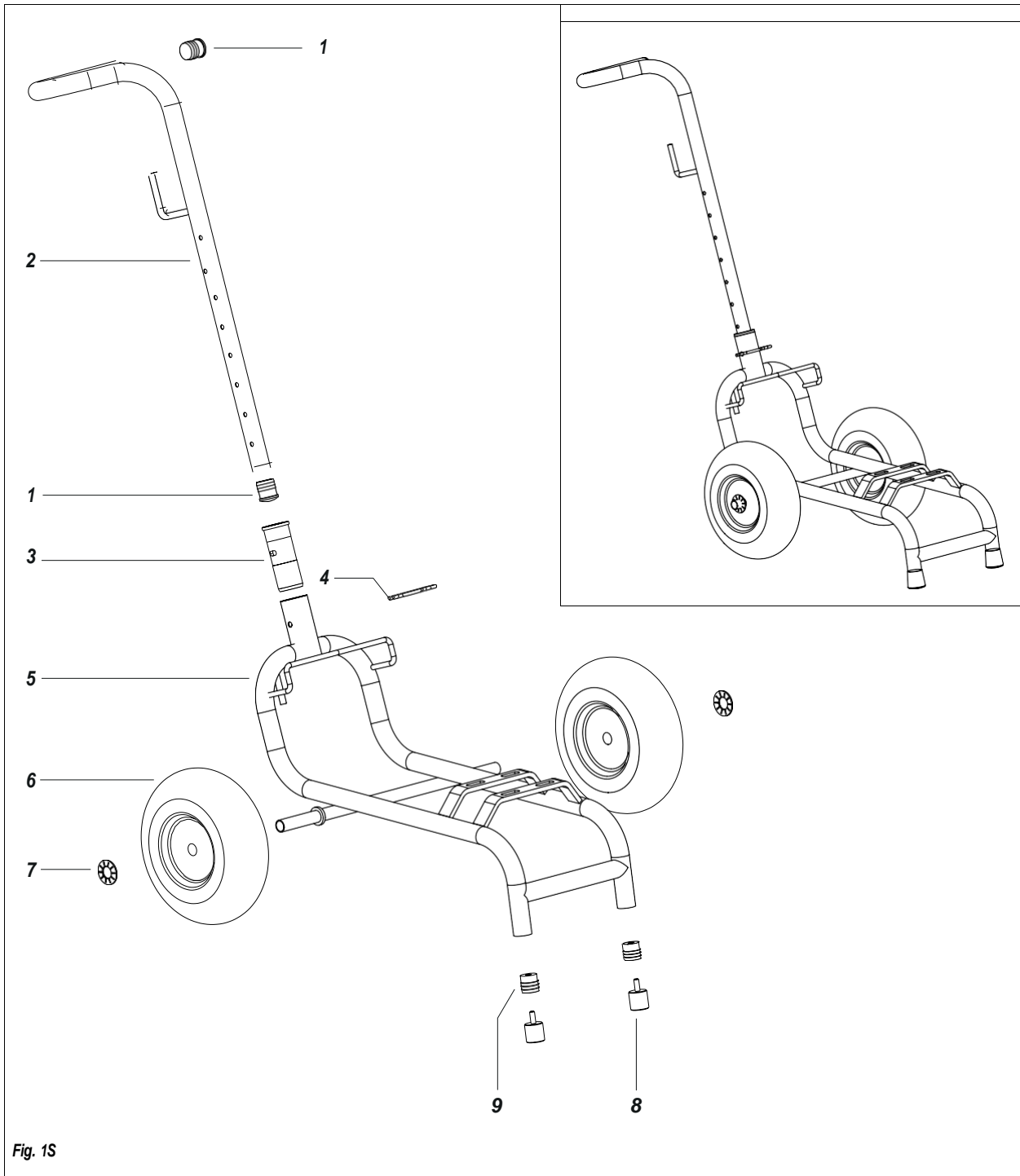
MOTOR ELECTRIC

Fig. 1S

Poz.	Cod	Descriere
-	18911	Asamblu carucior
1	95159	Mufa
2	18912	Maner
3	18914	Bucsa
4	18902	Splint de siguranta

Poz.	Cod	Descriere
5	18913	Cadru carucior
6	37218	Rotita pneumatica
7	91047	Garnitura
8	12454	Picioare
9	12473	Mufa

MOTOR PE BENZINA

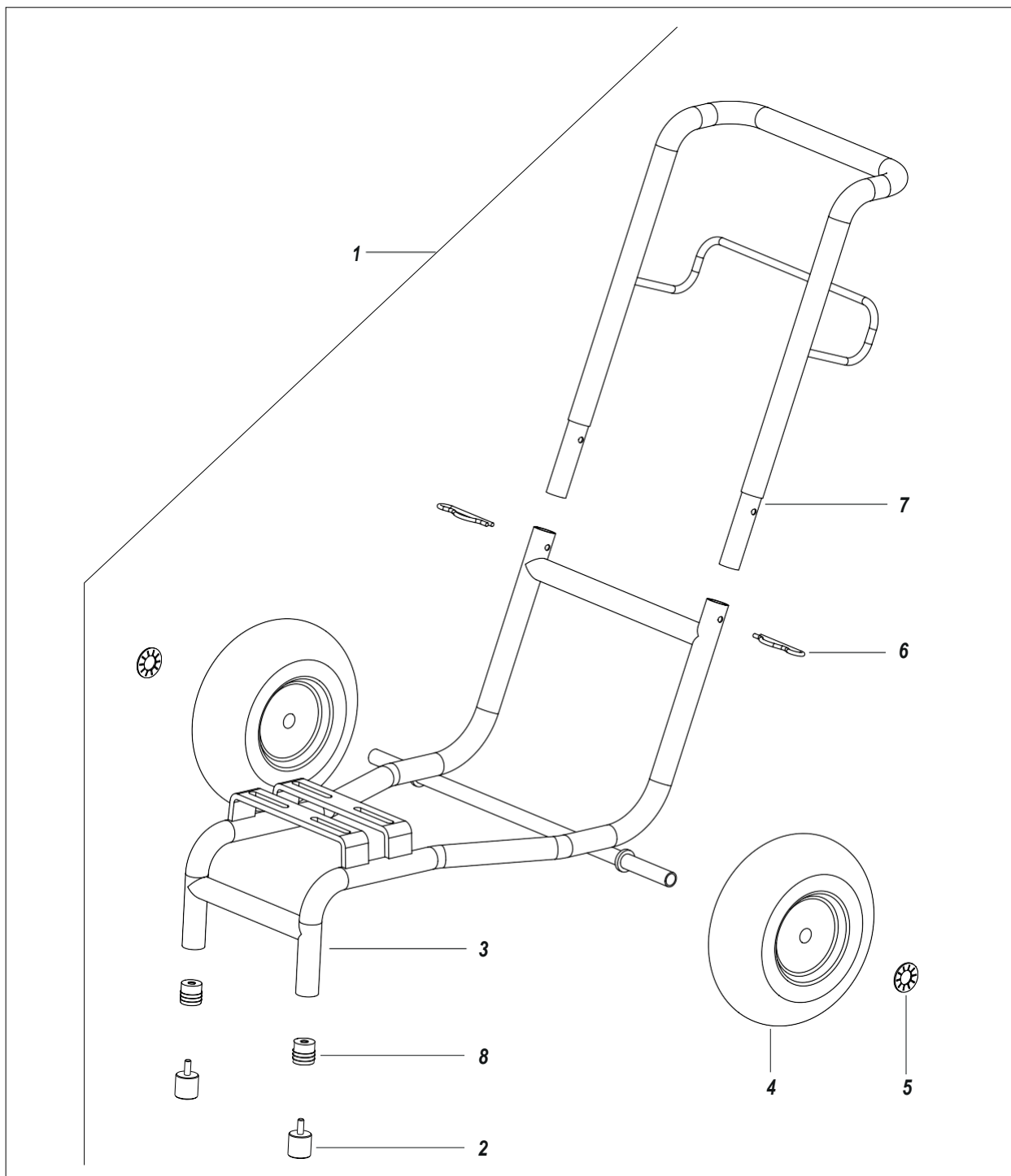


Fig. 2S

Poz.	Cod	Descriere
1	12355	Asamblu picior
2	12454	Picior
3	12710	Baza carucior
4	37218	Rotita pneumatica
5	91047	Garnitura elastica

Poz.	Cod	Descriere
6	84007	Splint de siguranta
7	12711	Maner carucior
8	12473	Mufa

Intentionally blank page

**CE DECLARATIE DE CONFORMITATE****Compania**

LARIUS srl
Via Antonio Stoppani 21 - 23801 Calolziocorte (LC) ITALY
Tel: +39 0341 621152
Fax: +39 0341 621243
E-mail: larius@larius.com

Declara pe propria raspundere ca produsul:

DALI'
Pompa electrica cu
diafragma

respecta directivele:

- Directiva CE 2006/42 Directiva privind echipamentele tehnice
- Directiva CE 2014/30 Directiva privind compatibilitatea electromagnetica
- Directiva CE 2014/35 Directiva privind echipamentele de joasa tensiune

si se afla in
conformitate
cu standardele
armonizate:

- UNI EN ISO 12100-1/-2
Siguranta masinilor, concepte de baza, principii generale de proiectare.
Terminologie de baza, metodologie. Principii tehnice.

Aceasta declaratie se refera exclusiv la produsul in starea in care a fost introdus pe piata si exclude componentele sau modificarile care sunt adaugate sau efectuate ulterior de catre utilizatorul final.

Calolziocorte, 1 Septembrie 2020
Loc / Data

Semnatura

Pierangelo Castagna
Managing Director



LARIUS srl

Via Antonio Stoppani 21 - 23801 Calolziocorte (LC) ITALY
TEL. +39 0341 621152 - Fax +39 0341 621243 - larius@larius.com

www.larius.com

