



CRIANO®

BETONIERĂ



CRIANO®



Betonieră mod.

- S500
- S360
- S360SL
- S320
- S320SL
- S250
- S250SL
- S200
- S200SL
- S150

Alimentare

- ELECTRIC 380 V
- ELECTRIC 220 V
- PETROL

- DIESEL

MANUALUL PROPRIETARULUI PENTRU UTILIZARE, ÎNTREȚINERE ȘI
PIESE DE SCHIMB

VĂ MULȚUMIM PENTRU ALEGEREA de a cumpăra una din mașinile din producția noastră. Vă prezentăm în atenția dumneavoastră instrucțiunile referitoare la această mașină.

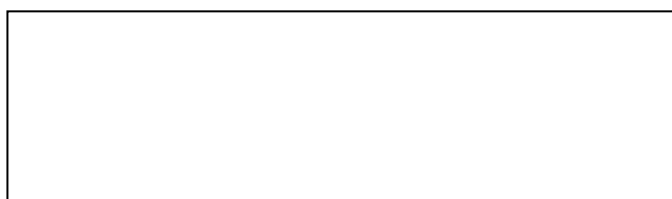
1. INFORMAȚII GENERALE

1.1. INFORMAȚIILE PRODUCĂTORULUI

LINO SELLA SRL
Via Cà Silvestre, 7
36024 Ponte di Nanto (VI) – ITALY
Tel: +39 0444 639070 – Fax: +39 0444 638331
<http://www.linosella.com> e-mail: info@linosella.com

Pentru orice informații tehnice, vă rugăm să consultați producătorul: furnizați întotdeauna numele retailerului în care a fost cumpărată mașina și datele ștampilate pe plăcuța de identificare CE.

Ștampila retailerului



ALERTĂ DE SIGURANȚĂ

FOLOSIM ACEST SIMBOL PENTRU A VĂ ATRAGE ATENȚIA ASUPRA PUNCTELOR RELEVANTE. VĂ RUGĂM SĂ CITIȚI CU ATENȚIE ACELE PĂRȚI SUBLINIATE DE SIMBOLUL ALERTĂ

1.2. IDENTIFICAREA MAȘINII

În conformitate cu directiva 2006/42/CEE și cu modificările acesteia, mașina este identificată printr-o placă plasată pe o parte a carcasei motorului.



La cumpărare, asigurați-vă că produsul este furnizat cu placa de date CE. În caz contrar, sunați imediat producătorul sau distribuitorul.

1.3. SCOPUL MANUALULUI DE INSTRUCȚIUNI



IMPORTANT: Înainte de a instala aparatul citiți integral ceea ce este descris în acest manual de instrucțiuni.

Manualul de instrucțiuni a fost scris pentru proprietar, pentru șeful de șantier și pentru toți cei care au o pregătire specifică pentru instalare, utilizare, întreținere și de casare. Manualul de instrucțiuni trebuie păstrat cu grijă pentru a-l avea întotdeauna la dispoziția dumneavoastră pentru referințe viitoare.

Datele din manualul de instrucțiuni nu sunt finale, iar producătorul își rezervă dreptul să modifice mașinile fără notificare.

1.4. NU ÎȘI ASUMĂ RESPONSABILITATEA

Lino Sella World SRL declină orice responsabilitate directă sau indirectă în cazul:

- Utilizarea necorespunzătoare a mașinii, în neconformitate cu normele prevăzute în acest manual.
- Utilizarea mașinii de către persoane care nu au pregătirea profesională necesară.
- Zonă de lucru neadecvată.
- Probleme cauzate de întreruperile electrice.
- Abuzul și/sau modificările produselor.
- Întreținere necorespunzătoare.
- Utilizarea pieselor de schimb neautorizate de către producător.
- Nerespectarea instrucțiunilor cuprinse în acest manual.
- Evenimente imprevizibile.
- Utilizarea aparatului împotriva normelor naționale și CE.
- Utilizarea aparatului în scopuri diferite sau cu materiale diferite de cele descrise la punctul 1.6 din acest manual.

1.5. DATE TEHNICE

| BETONIERE TRADIȚIONALE | S 500 | S 360 | S 320 | S 250 | S 200 | S 150 |
|---|--------------|--------------|--------------|--------------|--------------|--------------|
| GREUTATEA TOTALĂ CU MOTOR ELECTRIC KG. (CCA.) | 275 | 230 | 220 | 170 | 120 | 95 |
| GREUTATEA TOTALĂ CU MOTOR PE BENZINĂ KG. (CCA.) | 280 | 235 | 225 | 175 | - | - |
| GREUTATEA TOTALĂ CU MOTOR DIESEL KG. (CCA.) | 298 | 255 | 245 | 195 | - | - |
| CAPACITATE REZERVOR LT. (CCA.) | 500 | 355 | 312 | 242 | 190 | 140 |
| CAPACITATE AMESTEC LT. (CCA.) | 435 | 315 | 275 | 205 | 160 | 110 |
| ROTAȚII PE MINUT | 24 | 24 | 24 | 24 | 24 | 24 |
| LUNGIME APROXIMATIV MM. | 2130 | 2000 | 1980 | 1750 | 1650 | 1450 |
| ÎNĂLȚIME APROXIMATIV MM. (REZERVOR INVERSAT) | 1630 | 1500 | 1500 | 1450 | 1350 | 1250 |
| LĂȚIME APROXIMATIV MM. | 1150 | 1000 | 1000 | 960 | 800 | 800 |

| BETONIERE SILENȚIOASE | S360SL | S320SL | S250SL | S200SL |
|---|---------------|---------------|---------------|---------------|
| GREUTATEA TOTALĂ CU MOTOR ELECTRIC KG. (CCA.) | 220 | 210 | 170 | 120 |
| CAPACITATE REZERVOR LT. (CCA.) | 355 | 312 | 242 | 190 |
| CAPACITATE AMESTEC LT. (CCA.) | 315 | 275 | 205 | 160 |
| ROTAȚII PE MINUT | 24 | 24 | 24 | 24 |
| LUNGIME APROXIMATIV MM. | 2000 | 1900 | 1550 | 1250 |
| ÎNĂLȚIME APROXIMATIV MM. (REZERVOR INVERSAT) | 1500 | 1500 | 1550 | 1350 |
| LĂȚIME APROXIMATIV MM. | 1000 | 1000 | 960 | 800 |

1.6. DESCRIEREA MAȘINII ȘI DISPUNEREA PĂRȚILOR PRINCIPALE

Betoniera Lino Sella este o mașină pentru construcții (Fig.2 și Fig. 2/A), pentru producția de beton și tencuială pentru o utilizare exclusiv profesională. Orice altă utilizare care nu este indicată în mod expres este considerată necorespunzătoare. Materiale permise: nisip, piatră zdrobită grosieră și pietriș de dimensiuni mici, ciment, var, preparate pentru tencuială, apă.



CRIANO®

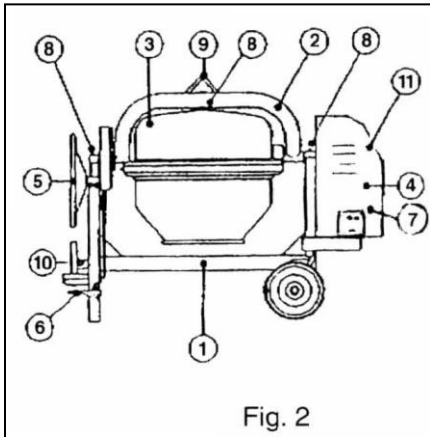


Fig. 2

- | | |
|-----------------------------------|-------------------------|
| 1. Cadru | 8. Garnitură lubrifiant |
| 2. Braț | 9. Cârlig de ridicare |
| 3. Cuvă amestec. | 10. Bară de remorcare |
| 4. Carcasă | 11. Placă metalică |
| 5. Volan | |
| 6. Pedală cu arc | |
| 7. Comutator (on – off – urgență) | |

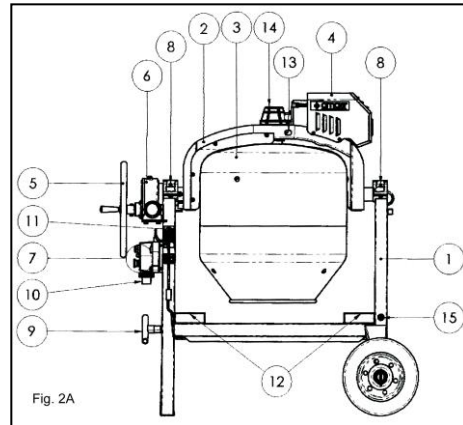


Fig. 2A

- | | |
|-----------------------|---------------------------|
| 1. Cadru | 8. Garnitură Lubrifiant |
| 2. Braț | 9. Bară de remorcare |
| 3. Tobă amestec. | 10. Ștecher |
| 4. Carcasă | 11. Placă metalică |
| 5. Volan | 12/13. Cârlig de ridicare |
| 6. Reductor refulator | 14. Reductor de rotație |
| 7. Comutator | 15. Conductor de legare |

1.7. CONDIȚII DE MEDIU



Aparatul a fost proiectat să lucreze în aer liber sau în interior în următoarele condiții:

- Temperatura între 0° C și + 40° C
- Altitudine maximă 1000 m deasupra nivelului mării
- Presiunea cinetică a vântului 900 N/m²
- Înălțime maximă pentru utilizare 10 m

În caz de vânt puternic, respectați cu strictețe instrucțiunile prevăzute în acest manual. Mașina nu poate funcționa într-un mediu exploziv, coroziv sau cu risc de incendiu. Important: betonier cu motor pe benzină sau motor diesel nu poate funcționa în interior. Iluminarea trebuie să fie suficientă pentru a permite o bună vizibilitate a dispozitivelor de control.

1.8. NIVELUL DE ZGOMOT

Valorile enumerate mai jos sunt conforme cu specificațiile ISO 3744 și D.lvo 262/02. Putere acustică (LW) pentru mașini cu motor electric, motor pe benzină și motor diesel.

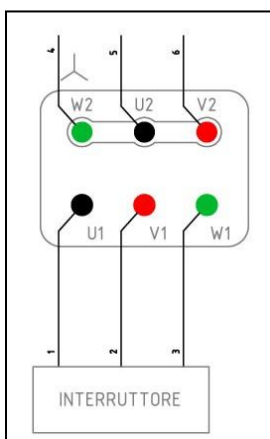
Nivelul de putere acustică (motoare electrice)

| MOD. | LW (A) | Db |
|---------------------|-----------|----|
| S 360 SL | 83 | |
| S 320 SL | 83 | |
| S 250 SL | 77 | |
| S 200 SL | 75 | |
| S 500 | 95 | |
| S 360 | 95 | |
| S 320 | 95 | |
| S 250 | 95 | |
| S 200 | 95 | |
| S 150 | 95 | |
| Cu motor pe benzină | 96 | |
| Cu motor diesel | 103 | |

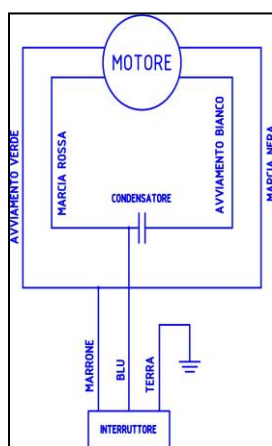
1.9. CARACTERISTICILE ECHIPAMENTULUI ELECTRIC

| MODEL BETONIERA | TRADIȚIONALĂ | S 500 | S 360 | S 320 | S 250 | S 200 | S 150 |
|-----------------------------|--------------|--------|----------|----------|-------------|----------|---------|
| | SILENȚIOASĂ | | S 360 SL | S 320 SL | S 250 SL | S 200 SL | |
| TIPUL MOTORULUI | | 1 fază | 1 fază | 1 fază | 1 fază | 1 fază | 1 fază |
| PUTERE | | Kw 1,5 | Kw 1,5 | Kw 1,1 | Kw 1,1/0,75 | Kw 0,55 | Kw 0,55 |
| RPM | | 1400 | 2800 | 2800 | 2800/1400 | 1400 | 1400 |
| FRECVENȚA | | Hz 50 | Hz 50 | Hz 50 | Hz 50 | Hz 50 | Hz 50 |
| PROTECȚIE | | IP 54 | IP 54 | IP 54 | IP 54 | IP 54 | IP 54 |
| CAPACITATEA CONDENSATORULUI | | 35μF | 35μF | 35μF | 35/25μF | 16μF | 14μF |
| PROTECȚIA COMUTATORULUI | | IP 55 | IP 55 | IP 55 | IP 55 | IP 55 | IP 55 |

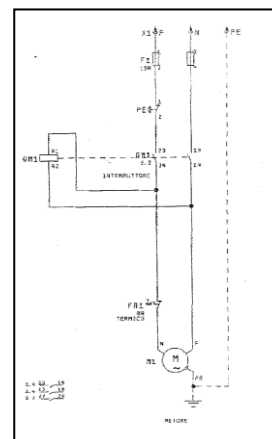
| TIP BETONIERĂ | TRADIȚIONALĂ | S 500 | S 360 | S 320 | S 250 | S 200 | S 150 |
|-------------------------|--------------|----------|----------|----------|----------|----------|----------|
| | SILENȚIOASĂ | | S 360 SL | S 320 SL | S 250 SL | S 200 SL | |
| TIPUL MOTORULUI | | trifazat | trifazat | trifazat | trifazat | trifazat | trifazat |
| PUTERE | | Kw 1,5 | Kw 1,1 | Kw 1,1 | Kw 1,1 | Kw 1,1 | Kw 1,1 |
| RPM | | 1400 | 2800 | 2800 | 2800 | 2800 | 2800 |
| FRECVENȚA | | Hz 50 | Hz 50 | Hz 50 | Hz 50 | Hz 50 | Hz 50 |
| PROTECȚIE | | IP 54 | IP 54 | IP 54 | IP 54 | IP 54 | IP 54 |
| PROTECȚIA COMUTATORULUI | | P 55 | IP 55 | IP 55 | IP 55 | IP 55 | IP 55 |



1 FAZĂ



TRIFAZAT



REDUCTOR (MOD. S200SL-S250SL)

ATENȚIE: pentru detalii despre motorul diesel și pe benzină, vă rugăm să citiți manualul de instrucțiuni aferent motorului.

1.10. CARACTERISTICILE ECHIPAMENTELOR PE BENZINĂ

| MOD. | S500 | S360 | S320 | S250 | S200 | S150 |
|--|-------------------------------------|-------------------------------------|-------------------------------------|-------------------------------------|-------------------------------------|------|
| TIPUL MOTORULUI | Petrol | Petrol | Petrol | Petrol | Petrol | / |
| CICLURI | 4 timpi | 4 timpi | 4 timpi | 4 timpi | 4 timpi | / |
| PUTERE MAXIMĂ (RPM) | 3600 | 3600 | 3600 | 3600 | 3600 | / |
| CALIBRU | 67/48 mm | 67/48 mm | 67/48 mm | 67/48 mm | 67/48 mm | / |
| DEPLASARE | n.1 vertical 169 cm ³ | n.1 vertical 169 cm ³ | n.1 vertical 169 cm ³ | n.1 vertical 169 cm ³ | n.1 vertical 169 cm ³ | / |
| CAPACITATEA ULEIULUI | Lt 0,600 | Lt 0,600 | Lt 0,600 | Lt 0,600 | Lt 0,600 | / |
| CAPACITATEA CUVEI | Lt. 3,6 | Lt. 3,6 | Lt. 3,6 | Lt. 3,6 | Lt. 3,6 | / |
| START: prin cablu ALIMENTARE: cu benzină (octanică nr.: 84-86) sau benzină fără plumb | | | | | | |

Înainte de a utiliza motor pe benzină și/sau motor diesel, vă recomandăm să citiți cu atenție manualul de instrucțiuni furnizat de producător.

Important: pentru orice problemă la motorul pe benzină, vă rugăm să urmați instrucțiunile producătorului motorului.

1.11. SIMBOLURI

| | | |
|--|---|---|
|  |  <p>USARE SOLO PRESA CON GHIERA</p> <p>INSERIRE LA PRESA BLOCCARE LA GHIERA</p> | |
| <p>PLACĂ METALICĂ PE PARTEA CABINEI CARE INDICĂ NECESITATEA INSTALĂRII ÎMPĂMÂNTĂRII ÎNAINTE DE UTILIZARE</p> | <p>INSTRUCȚIUNI DE CONECTARE A MUFEI</p> | |
|  |  |  |
| <p>NU LUBRIFIAȚI SAU REPARAȚI ÎN TIMPUL FUNCȚIONĂRII</p> | <p>NIVEL DE PUTERE SONORĂ</p> | <p>AUTOCOLANT PE CARTER DE PROTECȚIE INDICÂND MODUL DE ROTAȚIE</p> |
|  |  |  |
| <p>ÎNAINTE DE A UTILIZA APARATUL, CITIȚI CU ATENȚIE MANUALUL</p> | <p>DECONECTAȚI ÎNAINTE DE A DESCHIDE CABINA SAU SISTEMUL ELECTRIC DE OPERARE</p> | <p>NU DIRECȚIONAȚI APĂ SUB PRESIUNE PE CABINĂ SAU PE SISTEMUL ELECTRIC</p> |
|  |  |  |
| <p>PROTECȚIA URECHILOR SUGERATĂ</p> | <p>ATENȚIE! MECANISME ÎN FUNCȚIONARE</p> | <p>NU ÎNDEPĂRTAȚI DISPOZITIVELE DE SIGURANȚĂ</p> |

1.12. INTERDICȚII ȘI ALTE NOTE

Se interzice:

- utilizarea betonierei contrar indicațiilor de la punctul 1.5;
- nerespectarea instrucțiunilor acestui manual de utilizare;
- modificarea caracteristicilor originale ale aparatului sau îndepărtarea dispozitivelor de siguranță sau a oricărei piese;
- tractarea echipamentului;
- încărcarea betonierei peste capacitatea indicată la punctul 1.4;
- lăsarea betonierei nesupravegheată și cu motorul pornit;
- aplecarea cu mâinile sau alte părți ale corpului pe rezervor în timp ce acesta se deplasează sau efectuarea manuală a rotației cuvei;
- introducerea mâinii sau a altei părți a corpului între brațul de susținere al cuvei și montanții șasiului.

Lino Sella World SRL nu este responsabil pentru daunele aduse persoanei, animalului sau lucrului din cauza unei utilizări care nu este descrisă în acest manual sau unei lucrări de întreținere necorespunzătoare.

Reamintim că toate operațiunile care necesită demontarea pieselor mașinii trebuie efectuate de către tehnicieni calificați.

!!! ȚINEȚI COPIII DEPARTE DE BETONIERĂ!!!

2. RIDICAREA, TRANSPORTUL ȘI DEPOZITAREA

2.1. RIDICAREA

Mașina poate fi ridicată cu ajutorul unei macarale cu o frânghie (sau cablu). Înainte de ridicare asigurați-vă că:

- Cuva este poziționat cu deschiderea în jos și blocat cu ajutorul pedalei 6 (Fig.2);
- Aparatul trebuie să fie eliberat de orice fel de ancore

Aparatul este prevăzut cu un ochet 9 (Fig. 2) pentru ridicare sau găuri de prindere pe braț 13 (Fig. 2A) sau puncte de colectare pentru furcile stivuitoarelor 12 (Fig. 2A).

În timpul ridicării evitați mișcările bruște ale brațului macaralei. Capacitatea de încărcare a dispozitivelor de ridicare și a frânghiilor trebuie să fie mai mare decât greutatea mașinii care urmează să fie ridicată. Greutatea mașinii este indicată la punctul 1.5. Ridicarea mașinii trebuie efectuată de către personalul instruit în acest scop.

2.2. TRANSPORT ȘI REMORCARE

Transportul mașinilor este permis numai pe vehicule. Când încărcarea a fost efectuată, puteți continua să blocați roțile betonierei. Aparatul trebuie apoi ancorat prin fixarea frânghiilor de capătul brațului, observați Fig. 3.

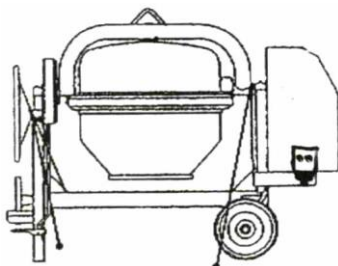


fig. 3

Remorcarea mașinii se poate realiza numai manual, în scopul de a deplasa și poziționa mașina în curtea clădirii pe o suprafață plană și adecvată pentru vehicule. Remorcarea mașinii trebuie efectuată de către doi operatori. Nu tractați aparatul cu dispozitive mecanice. Pentru remorcarea manuală, extrageți bara de remorcare 10 (Fig.2). La sfârșitul operațiunii de remorcare puneți bara de remorcare înapoi în locul adecvat.

2.3. DEPOZITARE

Pe perioada de inactivitate a aparatului cuva trebuie înclinat cu deschiderea orientată în jos. Dacă aparatul rămâne inactiv pentru perioade lungi de timp, se recomandă depozitarea în spații închise.

Important: În timpul operațiunilor de ridicare, remorcare și deplasare este necesar să se utilizeze mănuși de protecție împotriva pericolelor mecanice.

3. PUNEREA ÎN FUNCȚIUNE

3.1. POZIȚIONAREA

Amintiți-vă întotdeauna să utilizați dispozitive de protecție individuale. ATENȚIE: risc de răsturnare al betonierei; riscul de strivire a părților corpului; risc de contact cu tensiunea electrică.

Mașina trebuie să fie așezată pe un teren plat și compact și trebuie să respecte standardele de securitate privind zonele de lucru și amplasamentul mașinilor.

În special, în cazul în care betoniera este amplasată aproape de obstacole fixe, precum schele sau pereți, distanța minimă de la acestea nu poate fi mai mică de 800 mm, cu condiția ca pe acea parte să nu se efectueze lucrări. În caz contrar, pentru a efectua operațiunile de încărcare, descărcare și curățare, mașina trebuie plasată la o distanță de obstacole care presupune distanța minimă de 800 mm și suficient spațiu pentru a efectua aceste operațiuni.

Important: În nici un caz materialele utilizate pentru lucru nu trebuie să fie un impediment pentru operator.

3.2. ACȚIUNEA VÂNTULUI

În cazul în care mașina este supusă acțiunii vântului, o scândură de lemn trebuie să fie pregătită ca suport sub piciorul din față al mașinii, cu 2 tije de tensiune și cu un șurub M8 (mm. 20) care iese de la baza superioară a scândurii de lemn. Tractați betoniera pe baza de sprijin plasând cele două tije de tensiune în găurile de pe piciorul vertical din față și după ce a fost plasată o a doua bucată de lemn, întotdeauna subterană, sub puntea betonierei. Fixați partea din față cu două șuruburi de tip M8, la tijele de tensiune menționate mai sus și fixați partea din spate, observați Fig 4.

Important: În cazul în care betoniera este plasată în aer liber și este supusă presiunii vântului, va fi necesar, dacă este posibil, să mutați betoniera într-un loc protejat sau să o ancorați la sol cu tije de tensiune.

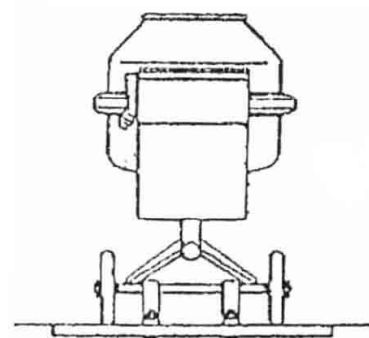


Fig. 4

3.3. CONEXIUNILE ELECTRICE ȘI ÎMPĂMÂNTAREA

Conexiunea cu sistemul de prize este conformă cu punctul 5.3.2. d) din Standardul EN60204. Aparatul este prevăzut cu o priză conformă cu standardul CEI EN 60309-1 pentru conectarea la rețea. Această linie trebuie prevăzută cu o protecție diferențială și un comutator magneto-termic în compartimentul electric principal de la sursă. Conexiunea trebuie să fie făcută cu o priză care să respecte cerințele standardului menționat mai sus, blocând aceeași priză prin înșurubarea acesteia cu inelul de blocare filetat. Rețeaua de alimentare trebuie să fie conformă cu sarcina mașinii și să respecte standardul privind echipamentul electric. La instalarea mașinii, este important să conectați structura metalică la o instalație de împământare, fixând un cablu la sol cu o secțiune

minimă de 16 mm² la șurubul placat cu zinc, care este pe partea laterală a cadrului și marcat cu simbolul \perp . Respectați întotdeauna prescripțiile standardelor privind riscul de electrocutare în ceea ce privește alegerea și dimensiunea echipamentului de siguranță împotriva descărcărilor atmosferice.

Înainte de conectarea ștecherului la priză, asigurați-vă că tensiunea netă este aceeași indicată ca pe plăcuța de date a aparatului.

Este permisă o abatere de $\pm 5\%$. Conexiunile electrice din compartimentul de alimentare și împământarea trebuie să fie efectuate de către un electrician calificat.

3.4. *INSTALARE ȘI PORNIRE*

- Conectați-vă la priză pentru alimentarea cu energie electrică 7 (Fig.2)
- Împământați betoniera așa cum este descris la punctul anterior 3.3.
- Acționați butonul verde prin apăsare 7 (Fig.2) pentru a porni aparatul
- Pentru a opri aparatul, acționați butonul roșu prin apăsare 7 (Fig.2).

Dacă apare o pierdere de energie, acționați din nou butonul verde prin apăsare pentru a reporni betoniera. În caz de urgență, apăsați ciuperca roșie (în ceea ce privește motorul electric și motorul pe benzină). În cazul unei supraîncărcări, motorul este protejat, în aplicația electrică "TL" de un dispozitiv magneto-termic, în timp ce în cazul aplicației electrice "PD" este protejat de un comutator termic 7 (Fig.2); dacă dispozitivul magneto-termic intervine și oprește motorul, așteptați câteva minute până când motorul se răcește și apoi apăsați butonul verde 7 (Fig.2). În cazul modelelor cu o aplicație de tip "PD", apăsați butonul termic 7 (Fig.2) și apoi apăsați butonul verde de pornire.

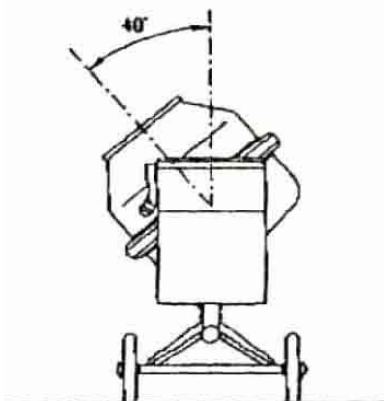
Atenție: verificați dacă direcția de rotație a cuvei este orientată spre gura cuvei, pentru că betoniera cu o sursă de alimentare de 380 V, este în sens invers acelor de ceasornic. Dacă nu, opriți aparatul și chemați persoana calificată pentru a inversa cele două faze. Pentru mașina cu motor pe benzină și motor diesel, citiți cu atenție manualul de instrucțiuni pentru utilizare și întreținere aferent motorului.

3.5. *SCOATEREA DIN FUNCȚIUNE A MAȘINII*

De fiecare dată când betoniera este scoasă din poziția sa de lucru, trebuie efectuate următoarele operațiuni:

- 1) întreruperea alimentării cu energie electrică din compartimentul de alimentare cu energie electrică;
- 2) scoateți ștecherul din priză aparatului;
- 3) înclinați cuva cu gura orientată în jos;
- 4) blocarea cuvei cu ajutorul pedalei de arc;
- 5) eliberați aparatul de orice ancorare;
- 6) deconectați cablul de împământare.

4. *UTILIZAREA APARATULUI*



Amintiți-vă întotdeauna să utilizați dispozitive de protecție individuale

Porniți mașina în conformitate cu ceea ce este descris la punctul 3.4; în timpul operațiunii de încărcare, cuva trebuie să se rotească întotdeauna. Același lucru trebuie să se întâmple, de asemenea, atunci când are loc operațiunea de golire. Pentru a obține o mai bună omogenizare a amestecului, vă sugerăm să înclinați cuva la o poziție de 40°, observați Fig.5. Înclinați cuva doar rotind volantul 5 (Fig.2) după ce l-ați deblocat cu ajutorul pedalei de arc 6 (Fig.2). În timp ce aparatul funcționează, operatorul trebuie să păstreze o distanță de cel puțin 1 m față de cuva aflată în rotație. În timpul încărcării aparatului, operatorul (unul sau mai mulți) trebuie să rămână pe partea prizei.

Începeți să introduceți în ordine: apă, material inert și beton în



cantitățile dorite și lăsați cuva să se rotească atâta timp cât se amestecă toate materialele omogen. Încărcarea trebuie efectuată cu unelte (lopată), care să permită operatorului să rămână la o anumită distanță de cuva în mișcare. Este absolut interzis să umpleți cuva direct cu conținutul ambalajului de ciment sau var, fără a utiliza o unealtă adecvată.

Când mașina este în mișcare, este interzisă introducerea în rezervor a unor părți ale corpului, a utilajelor sau a uneltelor. Nu încărcați cuva prea mult pentru a evita deteriorarea omogenității amestecului și pentru a evita supraîncărcarea structurii motorului și a mașinii. Este necesar să se respecte cantitățile maxime de amestec descrise la punctul 1.5.

Operațiunea de descărcare a cuvei, efectuată întotdeauna în timp ce mașina este în mișcare, trebuie efectuată ținând volantul ferm cu mâinile și aplicând o anumită rezistență, deblocându-se ulterior cu ajutorul pedalei de arc. Utilizați dispozitive de protecție individuale.

Rotiți apoi volantul pentru a permite înclinarea cuvei și ieșirea amestecului. Operatorul trebuie să se asigure că, în timpul golirii cuvei, nu există persoane pe distanța de 2 m. În timpul fazei de descărcare a amestecului, este necesară utilizarea ochelarilor de protecție.

Atenție: nu introduceți mâna în fantele prevăzute pentru apucarea volantului.

În cazul în care, în timpul operațiunii de descărcare, greutatea cuvei depășește puterea operatorului, îndepărtați imediat mâinile de pe volant și piciorul de pe pedala de arc, utilizate pentru blocarea volantului. La sfârșitul zilei de lucru, opriți motorul apăsând butonul 7 (Fig.2). Întrerupeți alimentarea cu energie a aparatului de la comutatorul plasat în compartimentul principal de la sursă și deconectați ștecherul.

5. ÎNTREȚINERE



5.1. CURĂȚAREA MAȘINII ȘI A COMENZILOR OBIȘNUITE

La sfârșitul zilei de lucru este necesar să curățați cuva. Înainte de a începe operațiunea de curățare, asigurați-vă că sursa de alimentare a fost întreruptă de la panoul principal de la sursă. Acționați pe părțile murdare sau pe depuneri de var și ciment cu ajutorul unor unelte adecvate și apă. Nu folosiți ciocane, lopeți etc. Evitați jeturile de apă sub presiune. Este absolut interzisă îndreptarea jetului de apă spre carcasa motorului sau pe carterul motorului, pe panoul de control electric sau pe mufă.

5.2. ÎNTREȚINERE CURENTĂ *(la fiecare patru luni sau la fiecare nouă instalație)*

Operațiunile de întreținere trebuie efectuate cu alimentarea de energie electrică întreruptă și de către personal specializat, precum și într-un loc adecvat cu o iluminare suficientă.

- Efectuați o verificare generală a betonierei;
- Lubrifiați mașina cu ajutorul lubrifianților 8 (Fig. 2 and 2A);
- Verificați echipamentul electric, controlând, de asemenea, dacă contactele de ștecher sunt oxidate și curățați dacă este necesar;
- Verificați piesele sudate, cu bolțuri și blocate cu pini;
- Verificați roțile;
- Verificați tensiunea curelei de antrenare.

Pentru a verifica tensiunea curelelor, după ce v-ați asigurat că ștecherul a fost scos, scoateți șuruburile care blochează ușa carcasei 4 (Fig.2) sau a motorului carter 4 (Fig.2A) la modelele S250SL și S200SL. În cazul centurilor fără tensiune suficientă sau a centurilor uzate, personalul specializat trebuie să intervină.

Pentru modelele S360SL și S320SL, verificați tensiunea curelelor: pentru a face acest lucru, scoateți carterul (ref. 42 tabelul 4), verificați tensiunea curelei (ref. 21 tabelul 4) și, dacă este necesar, personalul specializat trebuie să intervină.

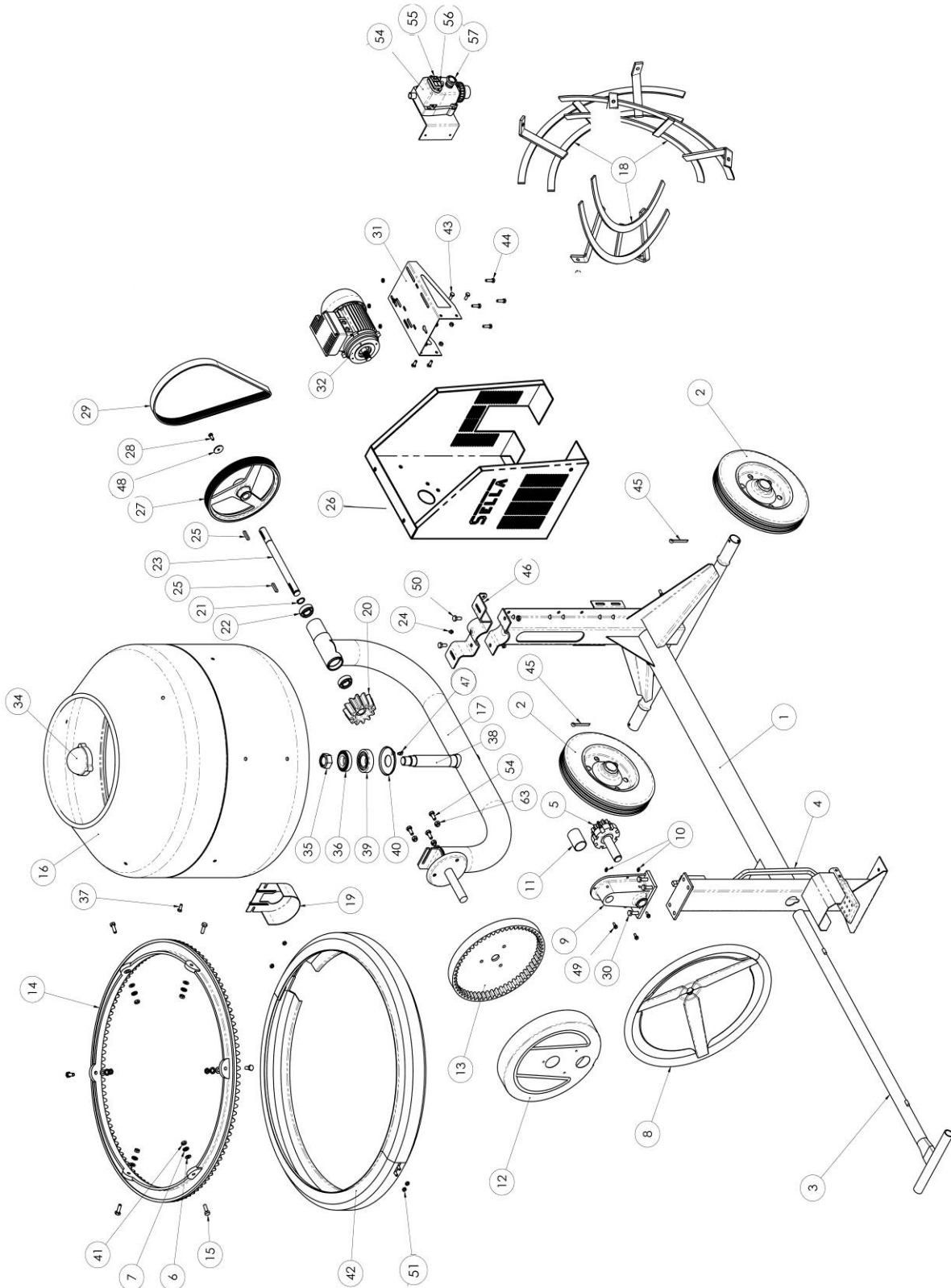
În timpul lucrărilor de întreținere, este necesară utilizarea dispozitivelor individuale de siguranță pentru a proteja operatorul împotriva pericolelor mecanice.

Restul materialelor uzate (ulei, lubrifianți sau benzină în cazul motorului cu explozie) trebuie colectate în containere și predate firmelor specializate în eliminarea acestora.

6. CASAREA

Mașina trebuie predată unor firme specializate în eliminarea deșeurilor.

BETONIERĂ TRADIȚIONALĂ (TABEL 1)

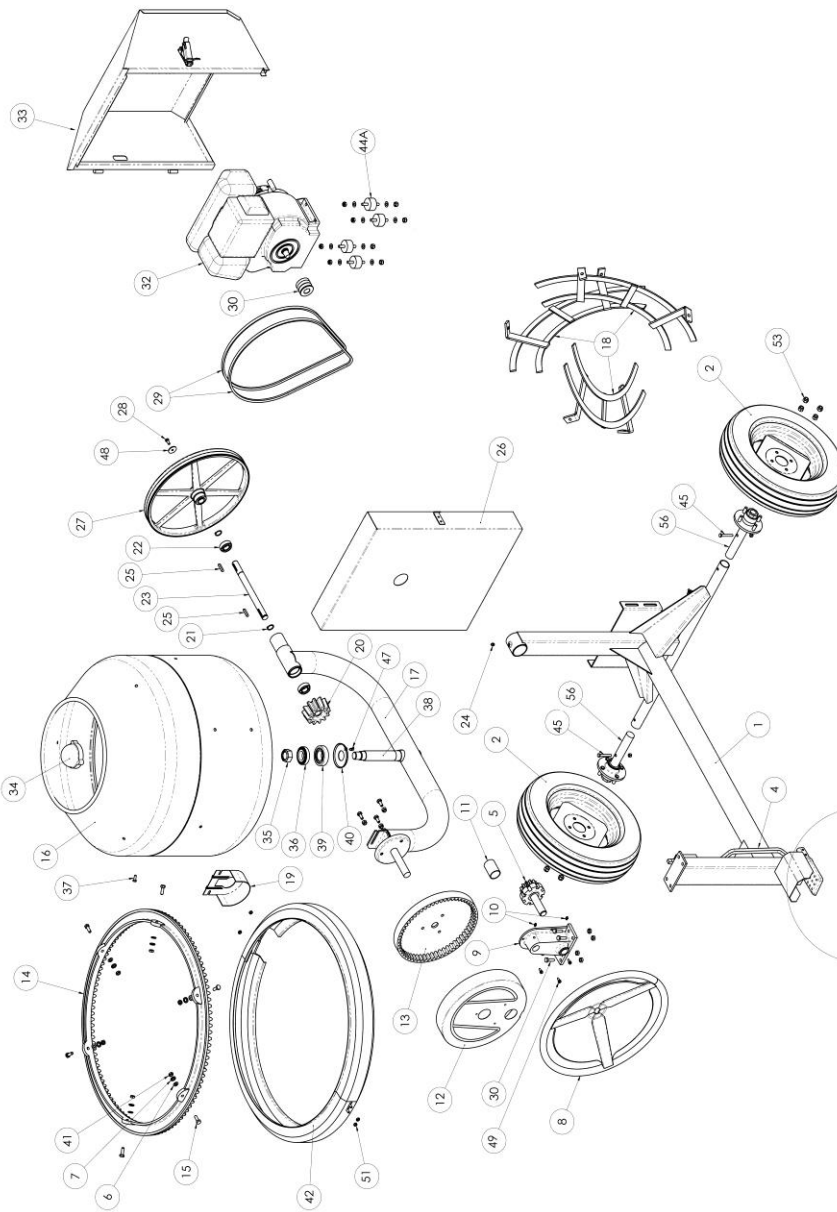




CRIANO®

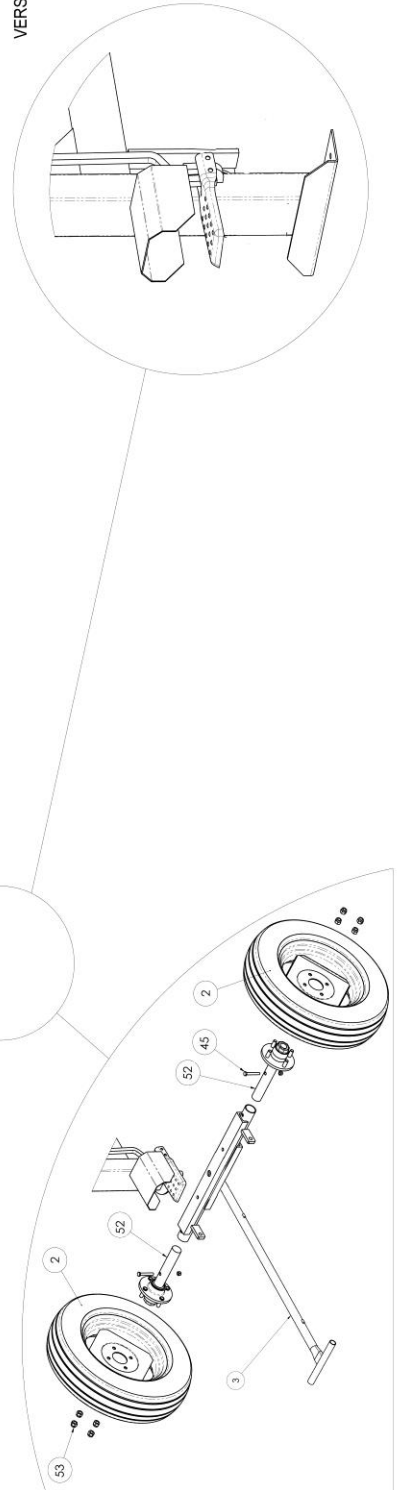
| NR. REF. | ROMÂNĂ |
|----------|--------------------------|
| 1 | Cadru |
| 2 | Rotiță |
| 3 | Bară remorcare |
| 4 | Pedală |
| 5 | Pinion mic |
| 6 | Șaibă plată |
| 7 | Șaibă zimțată |
| 8 | Volan |
| 9 | Suport dublu |
| 10 | Lubrifiant 8 |
| 11 | Distanțier |
| 12 | Protecție coroniță |
| 13 | Coroniță |
| 14 | Coroană |
| 15 | Șurub TE |
| 16 | Tambur |
| 17 | Braț complet |
| 18 | Lame de amestecare |
| 19 | Protecție pinion |
| 20 | Pinion mare |
| 21 | Seeger/Ac elastic |
| 22 | Rulment |
| 23 | Arbore pinion |
| 24 | Lubrifiant |
| 25 | Pană |
| 26 | Carcasă |
| 27 | Scripete carcasă |
| 28 | Șurub TE |
| 29 | Curea |
| 30 | Scripete motor (TABEL 2) |
| 31 | Suport motor |
| 32 | Motor |
| 33 | Ușă carcasă (TABEL 2) |
| 34 | Capac central de sprijin |
| 35 | Piuliță cu autoblocare |
| 36 | Rulment |
| 37 | Șurub de lamă |
| 38 | Arbore central |
| 39 | Rulment |
| 40 | Șaibă sub rezervor |
| 41 | Piuliță |
| 42 | Protecție coroană |
| 43 | Șurub TE |
| 44 | Șurub TE |
| 44 A | Amortizor șoc (TABEL 2) |
| 45 | Șplint |
| 46 | Suport superior |
| 47 | Lubrifiant |
| 48 | Șaibă |
| 49 | Șurub autofiletant TE |
| 50 | Șurub și piuliță TE |
| 51 | Piuliță |
| 52 | Butuc (TABEL 2) |
| 53 | Piuliță (TABEL 2) |
| 54 | Întreprupător |
| 55 | Buton Start |
| 56 | Buton Stop |
| 57 | Buton de Urgență |

BETONIERĂ REMORCABILĂ (TABEL 2)



VERSION 2 PN. WHEELS

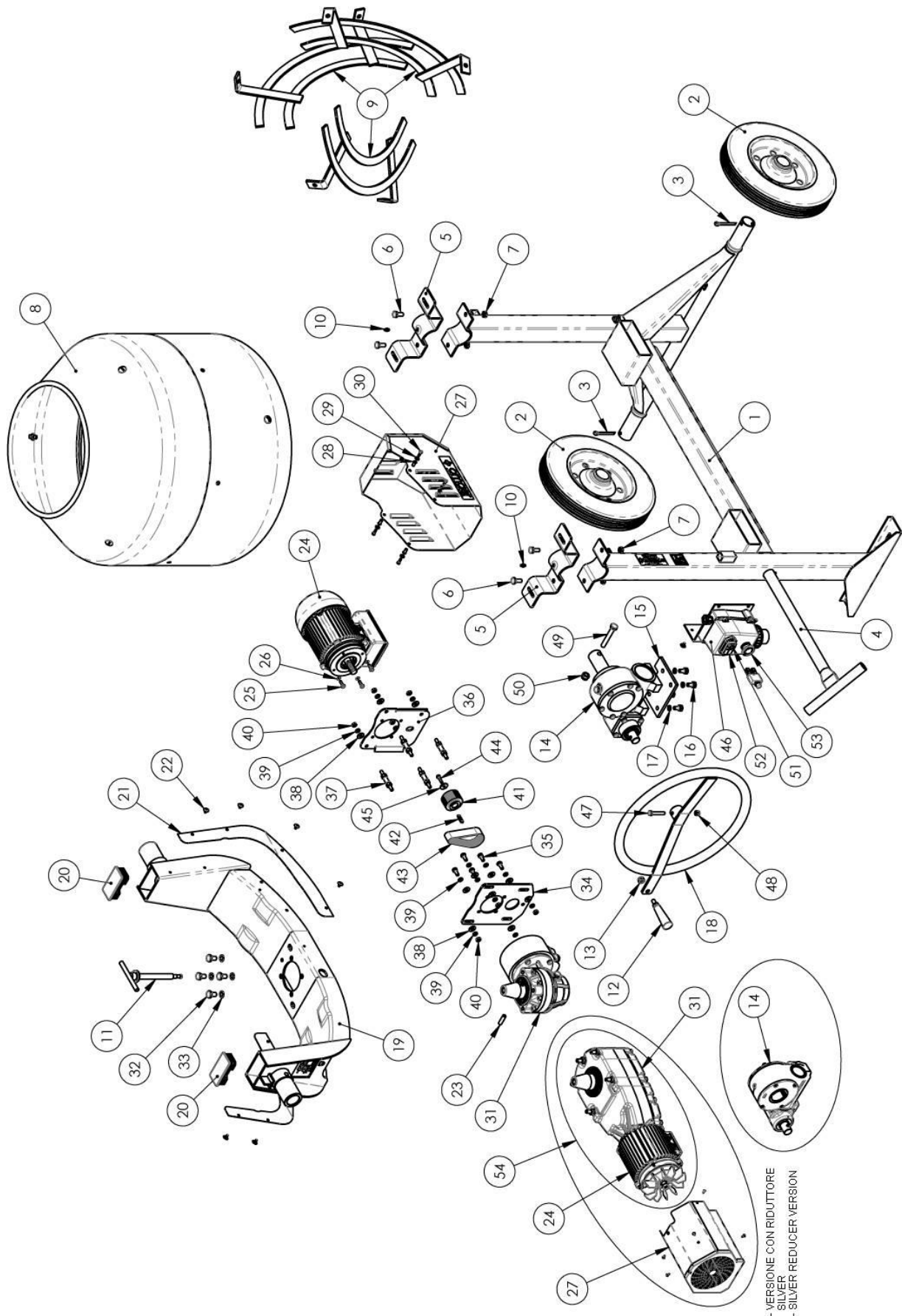
VERSION 4 PN. WHEELS



LISTA PIESELOR DE SCHIMB (TABEL 1 ȘI 2)

| NR. REF. | ROMÂNĂ |
|-----------------|-------------------------------|
| 1 | Cadru |
| 2 | Rotiță |
| 3 | Bară remorcare |
| 4 | Pedală |
| 5 | Pinion mic |
| 6 | Șaibă plată |
| 7 | Șaibă zimțată |
| 8 | Volan |
| 9 | Suport dublu |
| 10 | Lubrifiant 8 |
| 11 | Distanțier |
| 12 | Protecție coroniță |
| 13 | Coroniță |
| 14 | Coroană |
| 15 | Șurub TE |
| 16 | Tambur |
| 17 | Braț complet |
| 18 | Lame de amestecare |
| 19 | Protecție pinion |
| 20 | Pinion Mare |
| 21 | Seeger/Ac elastic |
| 22 | Rulment |
| 23 | Arbore pinion |
| 24 | Lubrifiant |
| 25 | Pană |
| 26 | Carcasă |
| 27 | Scripete carcasă |
| 28 | Șurub TE |
| 29 | Curea |
| 30 | Scripete motor |
| 31 | Suport motor (TABEL 1) |
| 32 | Motor |
| 33 | Ușă carcasă |
| 34 | Capac central de sprijin |
| 35 | Piuliță cu autoblocare |
| 36 | Rulment |
| 37 | Șurub de lamă |
| 38 | Arbore central |
| 39 | Rulment |
| 40 | Șaibă sub rezervor |
| 41 | Piuliță |
| 42 | Protecție coroană |
| 43 | Șurub TE (TABEL 1) |
| 44 | Șurub TE (TABEL 1) |
| 44 A | Amortizor șoc |
| 45 | Șplint |
| 46 | Suport superior (TABEL 1) |
| 47 | Lubrifiant |
| 48 | Șaibă |
| 49 | Șurub autofiletant TE |
| 50 | Șurub și piuliță TE (TABEL 1) |
| 51 | Piuliță |
| 52 | Butuc |
| 53 | Piuliță |

BETONIERĂ SILENȚIOASĂ MOD. S200SL ȘI S250SL (TABEL 3)



LISTA PIESELOR DE SCHIMB (TABEL 3)

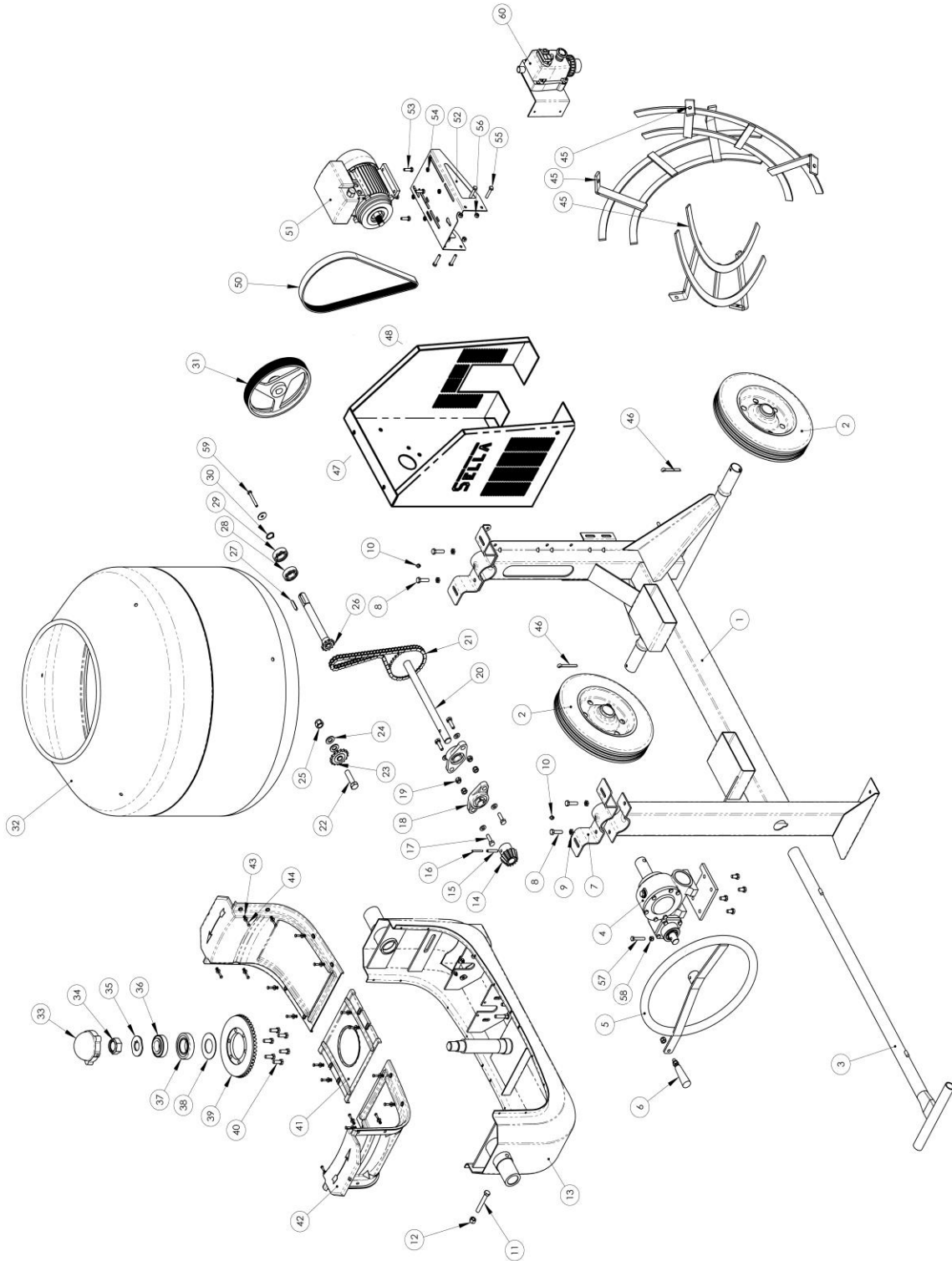
| NR. REF. | ROMÂNĂ |
|-----------------|------------------------------------|
| 1 | Cadru |
| 2 | Rotiță cauciucată |
| 3 | Șplint |
| 4 | Bară remorcare |
| 5 | Suport frontal |
| 6 | Șaibă TE |
| 7 | Piuliță |
| 8 | Rezervor |
| 9 | Lame de amestecare |
| 10 | Lubrifiant |
| 11 | Șurub TE |
| 12 | Manetă de rotație |
| 13 | Piuliță cu autoblocare |
| 14 | Reductor de basculare |
| 15 | Placă pentru reductor de basculare |
| 16 | Piuliță |
| 17 | Șaibă zimțată |
| 18 | Volan |
| 19 | Braț complet |
| 20 | Cupă dreptunghiulară pentru braț |
| 21 | Protecție rezervor |
| 22 | Nit |
| 23 | Granulare M 10 |
| 24 | Motor |
| 25 | Șurub TE |
| 26 | Șaibă zimțată |
| 27 | Carter reductor motor |
| 28 | Bucșă M5 |
| 29 | Șaibă plată |
| 30 | Șaibă TE |
| 31 | Reductor de rotație |
| 32 | Șurub TE |
| 33 | Șaibă zimțată |
| 34 | Reductor placă laterală |
| 35 | Șurub |
| 36 | Motor placă laterală |
| 37 | Distanțier |
| 38 | Șaibă |
| 39 | Șaibă zimțată |
| 40 | Șurub |
| 41 | Scripete |
| 42 | Cheiță |
| 43 | Curea Poly - V |
| 44 | Șurub TE |
| 45 | Șaibă |
| 46 | Întreprupător |
| 47 | Șurub TE |
| 48 | Piuliță cu autoblocare |
| 49 | Șurub TE |
| 50 | Piuliță cu autoblocare |

Pentru a evita erorile de livrare, vă rugăm să indicați în comandă numărul de referință, numărul de identificare, modelul mașinii și anul construcției.



CRIANO®

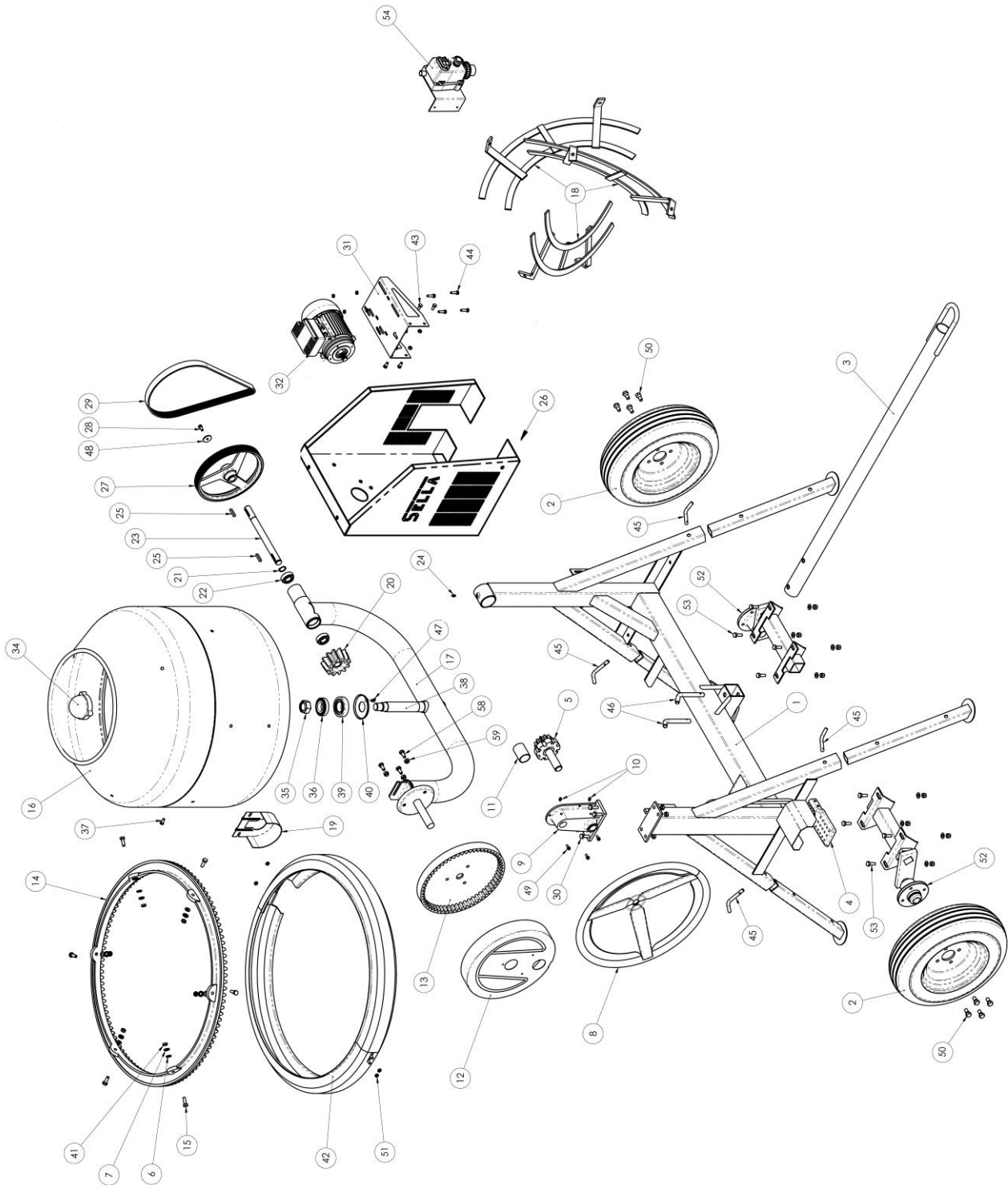
BETONIERĂ SILENȚIOASĂ MOD. S320SL AND S360SL (TABEL 4)



LISTA PIESELOR DE SCHIMB (TABEL 4)

| NR. REF. | ROMÂNĂ |
|-----------------|----------------------------------|
| 1 | Cadru |
| 2 | Rotiță cauciucată |
| 3 | Bară remorcare |
| 4 | Reductor de basculare |
| 5 | Volan |
| 6 | Buton rotativ complet |
| 7 | Suport frontal |
| 8 | Șurub TE |
| 9 | Piuliță |
| 10 | Lubrifiant |
| 11 | Șurub TE |
| 12 | Piuliță cu autoblocare |
| 13 | Braț complet |
| 14 | Cuplaj pinion conic |
| 15 | Ace elastice |
| 16 | Ace elastice |
| 17 | Șurub TE |
| 18 | Support |
| 19 | Piuliță cu autoblocare |
| 20 | Arbore intermed. cu jantă |
| 21 | Lanț |
| 22 | Șurub TE |
| 23 | Dispozitiv de reglare a lanțului |
| 24 | Șaibă |
| 25 | Piuliță cu autoblocare |
| 26 | Arbore de rotație cu pinion |
| 27 | Cheițe |
| 28 și 29 | Rulment |
| 30 | Seeger |
| 31 | Scripete |
| 32 | Rezervor |
| 33 | Capac central de sprijin |
| 34 | Piuliță cu autoblocare |
| 35 | Șaibă de siguranță |
| 36 și 37 | Rulment |
| 38 | Șaibă sub rezervor |
| 39 | Margine cuplaj conic |
| 40 | Șurub TE |
| 41 | Protecție |
| 42 | Protecție |
| 43 | Piuliță |
| 44 | Fir |
| 45 | Lame de amestecare |
| 46 | Splint |
| 47 | Carcasă |
| 48 | Ușa carcasei |
| 50 | Curea Poly - V |
| 51 | Motor electric |
| 52 | Suport motor |
| 53 | Șurub TE |
| 54 | Piuliță |
| 55 | Șurub TE |
| 56 | Piuliță |
| 57 | Șurub TE |
| 58 | Piuliță cu autoblocare |
| 59 | Șurub TE |
| 60 | Întreprupător |

BETONIERĂ CU REMORCARE LATERALĂ (TABEL 5)



LISTA PIESELOR DE SCHIMB (TABEL 5)

| NR. REF. | ROMÂNĂ |
|-----------------|-----------------------------|
| 1 | Cadru |
| 2 | Roată |
| 3 | Bară de remorcare |
| 4 | Pedală |
| 5 | Pinion mic |
| 6 | Șaibă plată |
| 7 | Șaibă zimțată |
| 8 | Volan |
| 9 | Suport dublu |
| 10 | Lubrifiant |
| 11 | Distanțier |
| 12 | Protecție coronită |
| 13 | Coronită |
| 14 | Coroană |
| 15 | Șurub TE |
| 16 | Tambur |
| 17 | Braț complet |
| 18 | Lame de amestecare |
| 19 | Carcasa pinion |
| 20 | Pinion mare |
| 21 | Seeger/Ac |
| 22 | Rulment |
| 23 | Arbore de rotație |
| 24 | Lubrifiant |
| 25 | Cheițe |
| 26 | Carcasă |
| 27 | Scripete carcasă |
| 28 | Șurub TE |
| 29 | Curea |
| 30 | Șurub TE |
| 31 | Suport motor |
| 32 | Motor electric |
| | |
| 34 | Suport central |
| 35 | Piuliță cu blocare automată |
| 36 | Rulment |
| 37 | Șurub de lamă |
| 38 | Arbore central |
| 39 | Rulment |
| 40 | Șaibă sub rezervor |
| 41 | Piuliță |
| 42 | Protecție coroană |
| 43 | Șuruburi TE |
| 44 | Șuruburi TE |
| 45 | Pin cu lanț |
| 46 | Pin cu lanț |
| 47 | Garnitură lubrifiere |
| 48 | Șaibă |
| 49 | Șurub autofiletant TE |
| 50 | Șurub și piuliță TE |
| 51 | Piuliță |
| 52 | Butuc |
| 53 | Șurub TE |
| 54 | Întreprător |



GARANȚIE

LINO SELLA SRL va acorda pentru această mașină "un an" de garanție în următoarele condiții:

- Garanția se aplică numai manoperei sau materialelor defecte. Prin urmare, daunele cauzate de utilizarea necorespunzătoare sau de nerespectarea instrucțiunilor nu sunt incluse.
- Piese supuse uzurii nu sunt incluse în garanție.
- Nicio altă responsabilitate nu este asumată. Daunele aduse motorului sunt reglementate de reglementările constructorului motorului privind garanția.
- Garanția este anulată dacă betoniera a fost utilizată sau deteriorată în mod nejustificat din cauza neglijenței utilizatorului sau din cauza transportului;
- Toate taxele de transport pentru piesele prezentate pentru înlocuire în temeiul acestei garanții trebuie să fie suportate de cumpărător. Înlocuirile și lucrările de reparații în garanție sunt efectuate gratuit, cu excepția costului de manoperă.

Garanția este valabilă numai dacă factura este inclusă.

Descrierile și datele furnizate împreună cu acest manual sunt date ca exemplu și nu sunt obligatorii. Firma își rezervă dreptul de a efectua, în orice moment, orice modificare ar putea fi necesară.



DECLARAȚIA DE CONFORMITATE CE

Firma

LINO SELLA WORLD SRL

Cu sediul la adresa

Via Cà Silvestre, 7 – 36024 Ponte di Nanto (VI) - ITALY

Declară pe propria răspundere că produsul

BETONIERA

- Mod. S 500
 S 360 – S 360 SL
 S 320 – S 320 SL
 S 250 – S 250 SL
 S 200 – S 200 SL
 S 150

Număr Serie:.....

Anul fabricației:.....

Respectă următoarele :

Directiva 2006/42/CE – Standard EN ISO 12100-1/2010 - Standard UNI 13857 – Directiva 2006/95/CE - Standard EN 60204-1 - Standard EN 953/2009 - Standard EN 614-1 - Standard EN ISO 3744/2010 - Standard EN ISO 3746/2011 - DLGS. 17/2010 - DLGS 81/2008 – DLGS 106/2009
Directiva 2000/14/CE DLGS 262/2002 în special pentru evaluarea conformității conform anexei V DLGS 262/2002 din care rezultă următoarele date:

| MOD. | Putere sonoră măsurată Db (A) | Putere sonoră garantată Db (A) |
|--|-------------------------------|--------------------------------|
| S 360 SL, S 320 SL | 82 | 83 |
| S 250 SL | 76 | 77 |
| S 200 SL | 74,5 | 75 |
| S 500 – S360 – S320 – S250 – S200 – S150 | 94,5 | 95 |
| Cu motor pe benzină | 95 | 96 |
| Cu motor diesel | 102,5 | 103 |

LINO SELLA SRL

Lino Sella s.r.l.
Via Cà Silvestre, 7 - 36024 P. NANTO (VI)-ITALY
Tel. +39 0444 639070 - Fax +39 0444 638331
Codice Fiscale e Partita IVA 03862470246



Via Ca' Silvestre, 7 – 36024 Ponte di Nanto (VI) – ITALY
Tel. +39 0444 639070 – Fax +39 0444 638331
<http://www.linosella.com> – e-mail: info@linosella.com