

# X2 GREEN



Laser cu linii pentru utilizare pe orizontală și pe verticală

[www.sola.at](http://www.sola.at)

# Manual de utilizare laser liniar X2 GREEN (traducerea versiunii originale)

## Despre acest manual

Felicitări pentru cumpărarea noului dumneavoastră X2 GREEN! Ați cumpărat un aparat de măsură SOLA, care vă face munca mai simplă, mai precisă și mai rapidă. Pentru a putea beneficia de toate funcțiile acestui aparat de măsură și pentru a garanta operarea sigură, vă rugăm să respectați următoarele indicații:

- Citiți acest manual de utilizare înainte de a pune aparatul în funcțiune.
- Păstrați întotdeauna manualul de utilizare în apropierea aparatului.
- Atunci când încredințați acest aparat altor persoane, predați-l întotdeauna împreună cu manualul de utilizare.
- Nu ștergeți niciodată indicațiile de avertizare aplicate pe aparat.

# Cuprins

1. **Generalități**
2. **Pachet de livrare și accesorii**
3. **Descriere**
4. **Date tehnice**
5. **Indicații de siguranță**
6. **Siguranța/clasificarea laserului**
7. **Punerea în funcțiune**
8. **Operarea**
9. **Verificarea preciziei de nivelare**
10. **Întreținere, depozitare și transport**
11. **Detectarea erorilor**
12. **Eliminarea ca deșeu**
13. **Garanția producătorului**

# 1. Generalități

## 1.1 Cuvinte semnal și semnificația acestora

### PERICOL

Pentru un pericol iminent, care determină vătămări corporale grave sau deces.

### AVERTISMENT

Pentru o situație potențial periculoasă, care poate duce la vătămări corporale grave sau deces.

### ATENȚIE

Pentru o situație potențial periculoasă, care poate duce la vătămări corporale minore sau la daune materiale.

### NOTĂ

Pentru indicații de utilizare sau alte informații utile.

## 1.2 Pictograme și alte indicații

### 1.2.1 Simboluri de avertizare



Avertizare referitoare la un pericol general

### 1.2.2 Simboluri



Înainte de utilizare, citiți manualul de utilizare.



Bateriile și aparatele nu pot fi eliminate împreună cu deșeurile menajere.



Nu aruncați bateria în foc.



Etichetă de avertizare pe ambalaje cu acumulatori litiu-ion.



Nu încălziți bateria la peste 60 °C.



Aparat din clasa laser 2



Nu priviți direct în raza laser!

## 2. Pachet de livrare și accesorii

### 2.1 Conținutul pachetului de livrare X2 GREEN

- 1 × laser liniar X2 GREEN
- 4 × baterii Mignon 1,5 V (AA)
- 1 × geantă



### 2.2. Accesorii opționale

Receptor laser REC LGD0

Stativ telescopic TST

Stativ cu manetă KST

Stativ construcției BST

Stativ compact FST

Stativ cu clemă UTC

Suport perete WB

Suport perete WH 5/8"

Suport magnetic MH

Pană de înclinare NK1

Set de adaptoare pentru filet GA-SET

Țijă flexibilă FL

Rigla gradată de măsurat ML 5

Ochelari pentru laser LB GREEN

Țintă ZLM GREEN

Alte informații despre accesorii găsiți la adresa  
[www.sola.at](http://www.sola.at)

### 2.3 Pachetul de livrare X2 GREEN PROFESSIONAL

- 1 × laser liniar X2 GREEN
- 4 × baterii Mignon 1,5 V (AA)
- 1 × suport perete WB
- 1 × cutie



### 2.4. Accesorii opționale

Receptor laser REC LGD0

Stativ telescopic TST

Stativ cu manetă KST

Stativ construcții BST

Stativ compact FST

Stativ cu clemă UTC

Suport perete WB  
(conținut în setul Professional)

Suport perete WH 5/8"

Suport magnetic MH

Pană de înclinare NK1

Set de adaptoare pentru filet GA-SET

Tijă flexibilă FL

Dreptar de măsurat ML 5

Ochelari pentru laser LB GREEN

Țintă ZLM GREEN

Alte informații despre accesorii găsiți la adresa  
[www.sola.at](http://www.sola.at)

# 3. Descriere

## 3.1 Componentele aparatului, elementele de afișare și de comandă

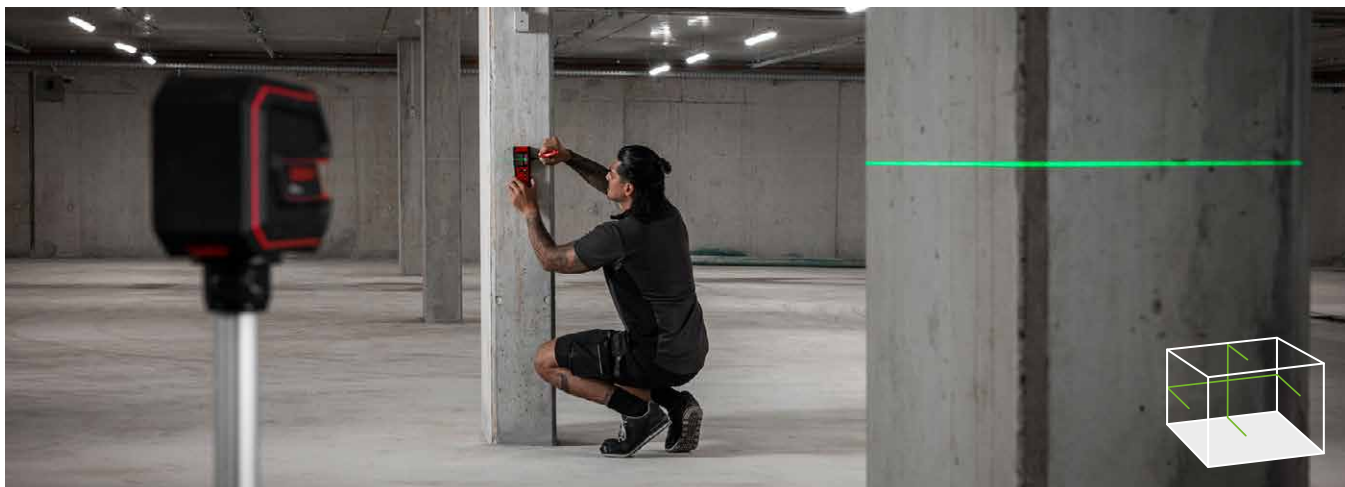
- 1** Orificiu de ieșire a razei laser
- 2** Comutator de pornire/oprire, element de blocare pentru transport
- 3** Stare mod funcționare
- 4** Tasta H/V (orizontal/vertical)
- 5** Capacul compartimentului pentru baterii
- 6** Prindere stativ 1/4"



### 3.2 Utilizarea conformă cu destinația

X2 GREEN este un laser liniar cu care o singură persoană poate nivela și îndrepta orizontal și vertical. Aparatul este adecvat în special pentru utilizarea în spații interioare. Pentru utilizările la exterior, trebuie să aveți grijă ca respectivele condiții ambiante să corespundă cu cele din spațiul interior. Raza de acțiune a liniilor laser vizibile depinde de condițiile ambiante. În condiții de lumină slabă sau de

distanțe mai mari, pentru localizarea liniilor laser se poate utiliza un receptor laser. Urmați indicațiile din acest manual de utilizare. Pot rezulta pericole cauzate de aparat și accesorii, dacă acestea sunt utilizate necorespunzător sau neconform cu specificațiile de către persoane neinstruite.





## 4. Date tehnice

### X2 GREEN

Zona de lucru*	r = 30 m* (linie laser) r = 80 m* (receptor)
Toleranță de măsurare	±0,2 mm/m (linii laser)
Tip de protecție	IP54
Zonă de nivelare (tipică)	±3°
Timp de nivelare (tipic)	≤ 3 s
Alimentare electrică	4 × baterii Mignon 1,5 V (AA)
Durată de funcționare (la 20 °C)	8 h (toate diodele)
Temperatură de funcționare	-10 °C până la +50 °C
Temperatură de depozitare	-20 °C până la +60 °C
Diode laser	510–530 nm

Clasă laser	2, DIN EN 60825-1:2014
Suport tip stativ	¼"
Greutate fără acumulator	545 g
Dimensiune	110 × 70 × 100 mm

\* În funcție de condițiile ambiante de la locul de muncă.  
Ne rezervăm dreptul de a aduce modificări (schife, descrieri și date tehnice).

# 5. Indicații de siguranță

## 5.1 Domeniu de responsabilitate

---

### 5.1.1 Producător

- SOLA este responsabilă pentru livrarea produsului în stare tehnică ireproșabilă, inclusiv manualul de utilizare și accesoriile originale.

### 5.1.2 Utilizator

- Utilizatorul este responsabil pentru utilizarea conformă cu destinația a produsului, pentru intervențiile angajaților săi, instruirea acestora și siguranța în funcționare a produsului.
- Acesta înțelege informațiile referitoare la protecție indicate pe produs și instrucțiunile din manualul de utilizare.
- Acesta respectă prevederile locale referitoare la siguranță și prevenirea accidentelor, respectiv legile și ordonanțele privind protecția angajaților.
- El informează SOLA neîntârziat în cazul în care intervin deficiențe de siguranță la aparat sau în utilizarea acestuia.
- Acesta ia măsuri pentru ca folosirea produsului să fie întreruptă în cazul constatării de deficiențe și ca produsul să fie trimis la un atelier de reparații corespunzător.

## 5.2 Utilizarea neconformă

---

- Utilizarea aparatului și a accesoriilor fără o instruire prealabilă.
- Utilizarea accesoriilor sau a aparatelor auxiliare fabricate de terți.
- Utilizarea în afara limitelor permise (vezi cap. 4/Date tehnice).
- Utilizarea în condiții de variație extremă a temperaturii fără aclimatizare suficientă.
- Dezactivarea dispozitivelor de siguranță și îndepărtarea plăcuțelor indicatoare și de avertizare.
- Deschiderea neautorizată a aparatului.
- Efectuarea de transformări constructive sau modificări la aparat sau la accesorii.
- Orbirea intenționată a terților.
- Asigurarea insuficientă a locului de utilizare.

## 5.3 Limite de utilizare

---

- Aparatul este adecvat pentru utilizarea în atmosferă locuită permanent de oameni.
- Este interzisă utilizarea produsului în medii cu risc de explozie sau agresive.

## Indicații de siguranță

- Contactați autoritățile locale și responsabilii pentru securitate înainte de efectuarea lucrărilor în zonele de pericol, în apropierea instalațiilor electrice sau în situații similare.

### 5.4 Pericole în timpul utilizării

#### 5.4.1 Generalități

##### **AVERTISMENT**

Instrucțiunile lipsă sau incomplete pot duce la utilizarea neconformă sau greșită. Prin aceasta se pot produce accidente având ca urmare vătămări corporale grave, afectând totodată bunurile materiale, patrimoniul sau mediul înconjurător.

- Respectați indicațiile de siguranță ale producătorului și instrucțiunile operatorului.
- Protejați aparatul și accesoriile împotriva accesului copiilor.

##### **AVERTISMENT**

Orbirea cauzată de razele laser poate duce indirect la accidente grave, în special la persoanele care conduc un autovehicul sau operează utilaje. Nu priviți direct în raza laser.

- Nu orientați raza laser, respectiv câmpul laser, spre nivelul ochilor sau spre persoane.

##### **ATENȚIE**

Căzăturile, depozitarea pe timp îndelungat, transportul sau alte efecte mecanice pot duce la rezultate de măsurare defectuoase. Înainte de utilizare, verificați aparatul pentru a nu prezenta deteriorări. Nu utilizați aparatele deteriorate.

- Reparațiile se vor efectua exclusiv de către SOLA.
- Înainte de utilizare, verificați precizia aparatului (vezi cap. 8/Verificarea preciziei).

#### 5.4.2 Încărcător/baterii/acumulatori

##### **PERICOL**

Pericol de moarte prin electrocutare!

- Deschiderea încărcătorului și a stației de încărcare SOLA litium-ion este strict interzisă.
- Încărcătorul și stația de încărcare SOLA litium-ion trebuie utilizate exclusiv în mediu uscat, evitându-se contactul cu lichidele.

**Indicații de siguranță** **PERICOL**

Influențele mecanice puternice pot cauza scurgeri, incendii sau explozia bateriilor și a acumulatorilor sau pot provoca eliberarea de substanțe toxice.

- Nu deschideți bateriile și acumulatorii și nu le supuneți la solicitări mecanice.
- Este interzisă utilizarea acumulatorilor, aparatelor de încărcare și a stațiilor de încărcare care prezintă deteriorări.
- Reparațiile se vor efectua exclusiv de către SOLA.

 **AVERTISMENT**

Temperaturile ambiante ridicate și scufundarea în lichide pot cauza scurgeri, incendiu sau explozia bateriilor și a acumulatorilor sau pot duce la emanații de substanțe toxice.

- În timpul transportului, protejați bateriile și acumulatorii contra influențelor mecanice.
- Este interzisă depozitarea acumulatorului litiu-ion în soare, pe corpuri de încălzire sau în spatele geamurilor din sticlă.
- Nu supraîncălziți bateriile și acumulatorii și nu le aruncați în foc.
- Evitați pătrunderea umidității în baterii și acumulatori.
- Nu folosiți bateriile și acumulatorii care prezintă defecțiuni. Efectuați eliminarea ca deșeu corespunzătoare (vezi cap. 12/Eliminarea ca deșeu).

 **AVERTISMENT**

Prin scurtcircuit sau utilizarea neconformă, bateriile se pot supraîncălzi și există pericolul de accidentare sau incendiu.

- Nu transportați și nu păstrați bateriile în geți sau în articole de îmbrăcăminte.
- Nu atingeți contactele bateriilor cu bijuterii, chei sau alte obiecte conducătoare de energie electrică.
- Nu încărcați bateriile.
- Nu descărcați bateriile prin scurtcircuitare.
- Nu lipiți bateriile în aparat cu cositor.
- Nu amestecați bateriile vechi cu cele noi și nu utilizați împreună cu baterii de la producători diferiți sau de modele diferite.

 **AVERTISMENT**

Prin utilizarea aparatelor de încărcare de la alți producători, acumulatorii litiu-ion se pot deteriora. Acest lucru poate cauza un pericol de incendiu sau explozie.

- Utilizați exclusiv accesorii originale SOLA.

### **AVERTISMENT**

În condiții de eliminare necorespunzătoare ca deșeu, există riscul de vătămări corporale grave pentru dvs. și pentru terți, precum și acela de a polua mediul.

Prin arderea componentelor din plastic se emană gaze reziduale toxice, care pot afecta sănătatea persoanelor. Bateriile pot exploda, în caz de deteriorare/încălzire puternică și pot cauza intoxicații, arsuri, iritații sau poluare. Prin eliminarea neglijentă a deșeurilor, persoanele neautorizate au posibilitatea de a utiliza produsul în mod abuziv.

- Este interzisă eliminarea produsului împreună cu gunoiul menajer. Aparatul și accesoriile vor fi eliminate ca deșeu în conformitate cu normele (vezi cap. 12/Eliminarea ca deșeu).
- Produsul trebuie protejat în permanență împotriva accesului persoanelor neautorizate, mai ales al copiilor.

## **5.5 Compatibilitatea electromagnetică (CEM)**

- Prin compatibilitate electromagnetică se înțelege capacitatea produselor de a funcționa ireproșabil într-un mediu cu radiații electronice, fără a cauza perturbații electromagnetice la alte aparate.

### **5.5.1 Perturbarea altor aparate de către X2 GREEN**

- Deși produsele îndeplinesc cerințele stricte ale directivelor și normelor în vigoare, SOLA nu poate exclude în totalitate posibilitatea perturbării altor aparate (de ex. în cazul în care utilizați aparatul în combinație cu aparate externe, precum computer portabil, PC, aparate radio, telefoane mobile, diverse cabluri sau baterii externe).
- La utilizarea computerelor și a aparatelor radio fiți atenți la datele specifice producătorului privind compatibilitatea electromagnetică.
- Utilizați exclusiv echipamente și accesorii originale SOLA.

### **5.5.2 Perturbarea X2 GREEN de către alte aparate**

- Deși produsul îndeplinește cerințele stricte ale directivelor și normelor în vigoare, SOLA nu poate exclude în totalitate posibilitatea ca radiațiile electromagnetice puternice din imediata vecinătate a aparatelor radio, stațiilor de emisie-recepție, generatoarelor Diesel etc. să falsifice rezultatele măsurărilor.
- În cazul măsurărilor efectuate în aceste condiții, verificați plauzibilitatea.

## 6. Siguranța/clasificarea laserului

Aparatul emite două linii laser vizibile. Produsul corespunde clasei 2 în conformitate cu DIN EN 60825-1:2014.

### Clasa laser 2:

La aparatele laser din clasa 2, în cazul privitului accidental în rază, de scurtă durată, ochiul este protejat prin reflexul de închidere a ochiului și/sau reflexul de a se feri.



### AVERTISMENT

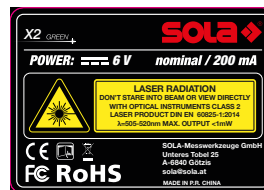
Privitul direct în raza laser cu ajutorul dispozitivelor optice auxiliare (de exemplu, binoclu, lunetă) poate fi periculos.

### ATENȚIE

Privirea spre raza laser poate fi periculoasă pentru ochi.

- Nu priviți direct în raza laser.
- Nu îndreptați raza laser spre alte persoane.

### Ilustrație pe aparat:



Pentru poziția plăcuței de caracteristici, vezi coperta.  
Nu îndepărtați plăcuța de caracteristici!

## 7. Punerea în funcțiune

- 1 Deschideți capacul compartimentului pentru baterii.
- 2 Introduceți bateriile în aparat respectând polaritatea.
- 3 Închideți capacul compartimentului pentru baterii (blocare audibilă a încuietorii).

- Folosiți doar baterii de tip 1,5 V Mignon (AA)!
- Atunci când aparatul nu este utilizat pe o perioadă mai îndelungată, îndepărtați bateriile.



### NOTĂ

Intensitatea liniilor laser poate varia în funcție de calitatea bateriilor.



# 8. Operarea

## 8.1 X2 GREEN

---

### 8.1.1 Pornirea și oprirea

#### **PORNIT**

Rotiți comutatorul de pornire/oprire spre stânga (poziția comutatorului ON), unitatea de pendulare este activată, starea modului de funcționare luminează verde și aparatul emite toate liniile prin orificiile de ieșire. Instrumentul se nivelează automat în zona de înclinare indicată (vezi cap. 4/Date tehnice).

#### **OPRIT**

Rotiți comutatorul de pornire/oprire spre dreapta (poziția comutatorului OFF), unitatea de pendulare este blocată, starea modului de funcționare se stinge.



#### **NOTĂ**

Magneții pot influența aparatul de măsurare și pot determina rezultate eronate.

Dacă linia laser verticală nu este proiectată perpendicular pe perete, respectiv pe suprafața de detectare, denivelările pot genera rezultate de măsurare eronate.

**Aveți grijă ca linia verticală să fie proiectată perpendicular pe perete, respectiv pe suprafața de detectare.**

Oscilațiile puternice de temperatură pot conduce la rezultate de măsurare eronate.

**Înainte punerii în funcțiune a aparatului, lăsați-l să se aclimatizeze la condițiile ambiante.**

Liniile laser luminează intermitent la fiecare 30 de secunde, în cazul în care capacitatea bateriei sau a acumulatorului scade sub 10 %. Încărcați acumulatorul la timp sau schimbați bateriile.

### 8.1.2 Modul PULSE

Pentru a putea detecta liniile laser și la distanțe mai mari sau în condiții ambiante nefavorabile, se poate utiliza receptorul laser REC LGD0. Modul PULSE este activ în mod automat, atunci când aparatul este pornit.



## Operarea

### 8.1.3 Generarea de înclinări în afara zonei de autonivelare

#### **PORNIT**

Opriiți X2 GREEN (comutator pornire/oprire, poziția comutatorului OFF).

Mențineți apăsată tasta „H/V” timp de 3 secunde, starea modului de funcționare luminează roșu și aparatul trimite toate liniile prin orificiile de ieșire. Pentru a afișa faptul că nivelarea automată este dezactivată, liniile luminează intermitent la fiecare 5 secunde.

#### **OPRIT**

Țineți apăsată tasta „H/V” timp de 3 secunde – liniile se sting.

**Aveți grijă ca linia laser să fie proiectată perpendicular pe perete, respectiv pe suprafața de detectare.**

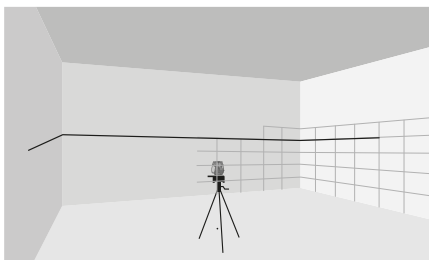


### 8.1.4 Tasta H/V

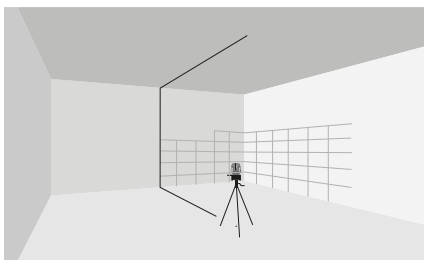
Prin apăsarea tastei „H/V” se poate comuta între liniile verticale și cele orizontale, respectiv ambele linii pot fi activate simultan

## 8.2 Aplicații

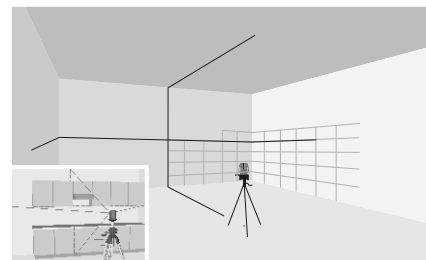
### 8.2.1 Nivelarea orizontală



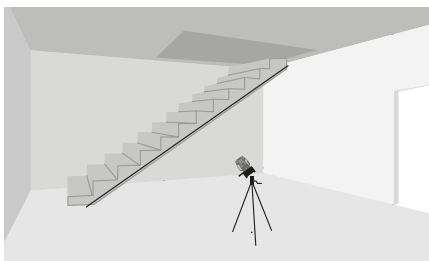
### 8.2.2 Nivelarea verticală



### 8.2.3 Unghiul de 90°



### 8.2.4 Înclinarea



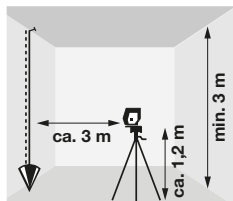
### 8.2.5 Lucrul de la distanță



## 9. Verificarea preciziei

Verificați precizia X2 GREEN înaintea fiecărei măsurători. Înaintea începerii verificării, lăsați aparatul să se aclimatizeze la condițiile ambiante.

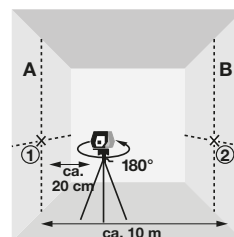
### 9.1 Verificarea preciziei liniei verticale



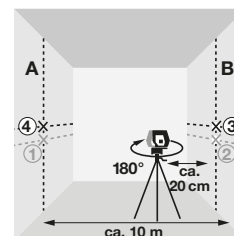
- Suspențați un fir cu plumb cât mai aproape de un perete cu înălțimea de cel puțin 3 m.
- Fixați X2 GREEN pe un trepied la o înălțime de aproximativ 1,2 m.
- Amplasați aparatul la aprox. 3 m în fața firului cu plumb.
- Porniți X2 GREEN și proiectați linia laser verticală pe firul cu plumb.

**Dacă devierea este mai mare de 4 mm, aparatul trebuie să fie reglat din nou. Adresați-vă reprezentantului.**

### 9.2 Verificarea preciziei de nivelare a liniei orizontale

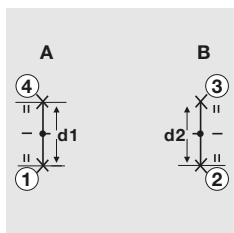


- 1 Alegeți doi pereți orizontali, plani (A și B), care au o distanță între ei de aproximativ 10 m.
- Fixați X2 GREEN pe un trepied și poziționați-l la o distanță de aproximativ 20 cm față de peretele A.
- Marcați punctul de intersecție ① al liniei laser verticale și orizontale pe peretele A.



- 2 Rotiți X2 GREEN la 180° și marcați punctul ② pe peretele B. Poziționați laserul la aceeași înălțime de aprox. 20 cm față de peretele B și marcați punctul ③ pe peretele B.

## 9. Verificarea preciziei



- 3** Rotiți X2 GREEN la 180° și marcați punctul ④ pe peretele A.
- Măsurați distanța verticală  $d1$  dintre punctele marcate ①-④ și distanța verticală  $d2$  dintre punctele ②-③.
  - Marcați punctul central al  $d1$  și  $d2$ .
  - Dacă punctele de referință ① și ③ se află pe părți diferite față de punctul central, trebuie scăzut  $d2$  de la  $d1$ .
  - Dacă punctele de referință ① și ③ se află pe aceeași parte față de punctul central, trebuie adăugat  $d2$  și  $d1$ .
  - Împărțiți rezultatul la valoarea dublată a lungimii spațiului.

Dacă rezultatul este mai mare de 4 mm, aparatul trebuie să fie reglat din nou. Adresați-vă reprezentantului.

# 10. Întreținere, depozitare și transport

## 10.1 Curățare

---

- Murdăria se îndepărtează cu o cârpă moale, umedă.
- Verificați periodic orificiile de ieșire ale laserului și, la nevoie, curățați-le temeinic. Nu atingeți sticla cu degetele.
- Nu folosiți produse de curățare agresive sau solvenți.
- Nu scufundați aparatul în apă.
- Aparatele murdare și umede, accesoriile și recipientele de transport trebuie curățate și uscate înainte de ambalare. Ambalați echipamentul abia după uscarea sa totală.
- Mențineți conexiunile cu fișă în stare curată și protejați-le împotriva umidității.

## 10.2 Depozitare

---

- Depozitarea echipamentului numai între limitele de temperatură prevăzute (vezi cap. 4/Date tehnice).
- După depozitarea îndelungată, verificați precizia aparatului de măsurare înainte de utilizarea acestuia.

## 10.3 Transport

---

- Aparatul se poate deteriora din cauza vibrațiilor puternice sau prin cădere.
- Nu transportați niciodată aparatul fără a fi asigurat. Utilizați întotdeauna ambalajul original sau un recipient de transport similar.
- Înainte de transport, opriți aparatul de măsură. La oprire, unitatea de pendulare este blocată și protejată de deteriorări.
- Înainte de punerea în funcțiune, verificați eventualele deteriorări ale aparatului.
- Verificați periodic precizia de nivelare a aparatului (vezi cap. 9/Verificarea preciziei de nivelare).

# 11. Detectarea erorilor

Eroare	Cauză posibilă	Remediere
Aparatul este pornit, afișajul nu se aprinde și nu este vizibilă nicio rază laser	<ul style="list-style-type: none"> <li>• Baterie, respectiv acumulator descărcat(ă)</li> <li>• Baterie, respectiv acumulator introdus(ă) greșit</li> <li>• Aparat sau comutator defect</li> </ul>	<ul style="list-style-type: none"> <li>• Schimbați bateria</li> <li>• Încărcați, respectiv înlocuiți acumulatorul</li> <li>• Introduceți corect bateria, respectiv acumulatorul</li> <li>• Contactați reprezentantul comercial și solicitați repararea aparatului</li> </ul>
Aparatul se oprește imediat după punerea în funcțiune	<ul style="list-style-type: none"> <li>• Baterie, respectiv acumulator descărcat(ă)</li> </ul>	<ul style="list-style-type: none"> <li>• Schimbați bateria</li> <li>• Încărcați acumulatorul</li> </ul>
Aparatul este pornit, afișajul pentru starea modului de funcționare se aprinde, dar nu este vizibilă nicio rază laser	<ul style="list-style-type: none"> <li>• Temperatura ambiantă este prea ridicată/joasă</li> <li>• Diode laser sau comandă laser defecte</li> </ul>	<ul style="list-style-type: none"> <li>• Lăsați aparatul să se aclimatizeze</li> <li>• Contactați reprezentantul comercial și solicitați repararea aparatului</li> </ul>
Aparatul este pornit, afișajul pentru starea modului de funcționare luminează, dar razele individuale ale laserului nu sunt vizibile	<ul style="list-style-type: none"> <li>• Diode laser sau comandă laser defecte</li> </ul>	<ul style="list-style-type: none"> <li>• Contactați reprezentantul comercial și solicitați repararea aparatului</li> </ul>

Eroare	Cauză posibilă	Remediere
Liniile laser luminează intermitent la interval de o secundă	<ul style="list-style-type: none"><li>· Aparat în afara zonei de nivelare automate</li></ul>	<ul style="list-style-type: none"><li>· Orientați aparatul orizontal</li></ul>
Afișajul pentru starea modului de funcționare luminează intermitent	<ul style="list-style-type: none"><li>· Capacitatea bateriei sau a acumulatorului este sub 10 %</li></ul>	<ul style="list-style-type: none"><li>· Pregătiți acumulatorul, respectiv baterii noi</li></ul>
Liniile laser luminează intermitent la 5 secunde	<ul style="list-style-type: none"><li>· Aparatul se află în modul de înclinare manual</li></ul>	<ul style="list-style-type: none"><li>· Apăsăți tasta „H/V” timp de 3 secunde sau porniți telemetrul laser</li></ul>

## 12. Eliminarea ca deșeu

- În condiții de eliminare necorespunzătoare ca deșeu, există riscul de vătămări corporale grave pentru dumneavoastră și pentru terți, precum și acela de a polua mediul.
- Prin arderea componentelor din plastic se emană gaze reziduale toxice, care pot afecta sănătatea persoanelor.
- Bateriile pot exploda, în caz de deteriorare/încălzire puternică și pot cauza intoxicații, arsuri, iritații sau poluare.
- Prin eliminarea neglijentă a deșeurilor, persoanele neautorizate au posibilitatea de a utiliza produsul în mod abuziv.

**Aparatele de măsură, accesoriile și ambalajele trebuie predate unui centru de reciclare conform normelor de protecție a mediului.**

Produsul și accesoriile – în special bateriile și acumulatorii – nu se elimină împreună cu gunoiul menajer.



Eliminați produsul și accesoriile conform prevederilor în vigoare. Nu aruncați acumulatorii decât în stare descărcată. Respectați normele naționale specifice de eliminare a deșeurilor.

**Reprezentantul comercial SOLA colectează bateriile și aparatele vechi și le predă unui centru de reciclare conform normelor de protecție a mediului.**

### Doar pentru țările UE

Este interzisă eliminarea aparatelor electrice împreună cu gunoiul menajer!



În conformitate cu Directiva Europeană 2002/96/CE privind deșeurile electrice și electronice și implementarea acesteia în legislația națională, aparatele electrice și electronice scoase din uz trebuie colectate și predate unui centru de reciclare conform normelor de protecție a mediului.



## 13. Garanția producătorului

„Producătorul garantează cumpărătorului inițial înscris pe certificatul de garanție (primul cumpărător) starea ireproșabilă și fără defecțiuni a aparatului, cu excepția bateriilor, timp de doi ani de la predare. Garanția se limitează la reparații și/sau înlocuire, la latitudinea producătorului. Deficiențele rezultate din tratamentul neconform de către cumpărător sau de către terți, semnele naturale de uzură și deficiențele aparente care nu afectează utilizarea aparatului nu sunt cuprinse în această garanție. Pretențiile din această garanție pot fi validate doar dacă împreună cu aparatul se predă și certificatul de garanție completat de cumpărător și prevăzut cu data și ștampila firmei. În caz de validare a garanției, producătorul plătește costurile de transport.

Durata de garanție nu se prelungeste prin reparații sau lucrări cu piese de schimb care se efectuează în timpul garanției. Orice alte pretenții sunt excluse în măsura în care acest lucru nu contravine prevederilor naționale obligatorii. În special, producătorul nu răspunde pentru daune directe sau indirecte sau pentru daune rezultate în urma deficiențelor, nici pentru pierderi sau costuri în legătură cu utilizarea și nici din cauza imposibilității de utilizare a aparatului în orice scop. Asigurările tacite pentru utilizarea aparatului sau adecvarea acestuia pentru un anumit scop sunt excluse în mod expres.”

# Passion for Precision

**SOLA-Messwerkzeuge GmbH**

Unteres Tobel 25  
6840 Götzis, Austria  
T +43 5523 53380-0  
[sola@sola.at](mailto:sola@sola.at), [www.sola.at](http://www.sola.at)

**SOLA-Messwerkzeuge GmbH & Co. KG**

Heuriedweg 69  
88131 Lindau, Germany  
T +49 8382 28585  
[sola@sola.at](mailto:sola@sola.at), [www.sola.de](http://www.sola.de)

**SOLA Suisse AG**

Grenzstrasse 24  
9430 St. Margrethen, Switzerland  
T +41 71 740 1616  
[info@solasuisse.ch](mailto:info@solasuisse.ch), [www.solasuisse.ch](http://www.solasuisse.ch)