

Premium 200 V2

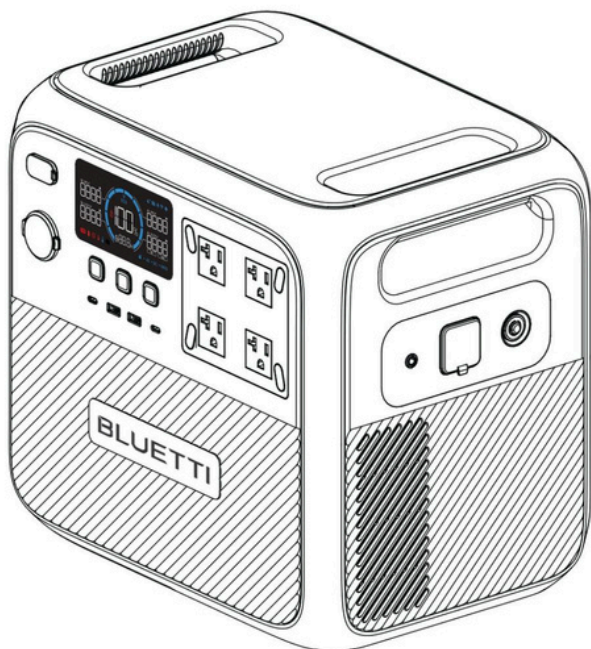
Centrală electrică portabilă

Manual de utilizare

V1.0

Instrucțiuni importante Pentru o experiență și performanță optime, încărcați complet unitatea și actualizați-o la cel mai recent firmware înainte de prima utilizare. Consultați anexa „Actualizare firmware prin aplicația BLUETTI” pentru îndrumări. Citiți și înțelegeți acest manual înainte de utilizare și păstrați-l este util pentru referințe viitoare.





 **Sfaturi**

1. **Încărcați unitatea înainte de prima utilizare.**
2. **Nu utilizați panouri solare cu o tensiune în circuit deschis mai mare de 60V. Intervalul de tensiune de intrare solară pentru unitate este 12V-60V.**
3. **Dacă SoC-ul unității scade sub 5%, vă rugăm să reîncărcați unitatea la timp. Dacă SoC-ul scade la 0, Opriți unitatea și încărcați-o timp de cel puțin 30 de minute înainte de a o reporni.**
4. **Unitatea este destinată exclusiv utilizării în afara rețelei electrice. Nu conectați ieșirea sa de curent alternativ la rețeaua electrică.**
5. **Dacă nu este utilizată mai mult de 3 luni, încărcați unitatea la 40%-60% SoC și depozitați-o cu alimentarea oprită. Pentru o durată optimă de viață a bateriei, descărcați și încărcați unitatea la fiecare 3 luni.**

Informații legale Drepturi de autor © Shenzhen PowerOak Newener Co., Ltd. Toate drepturile rezervate.

Nicio parte a acestui document nu poate fi reprodusă sau transmisă sub nicio formă sau prin niciun mijloc fără acordul prealabil scris al Shenzhen PowerOak Newener Co., Ltd.

Observa

Produsele și serviciile BLUETTI sunt supuse termenilor și condițiilor convenite în timpul achiziției. Este posibil ca unele aspecte descrise în acest manual să nu fie disponibile în cadrul contractului dumneavoastră de achiziție. Cu excepția cazului în care se specifică altfel în contract, BLUETTI nu oferă nicio declarație sau garanție expresă sau implicită cu privire la conținutul acestui manual.

Conținutul acestui manual poate fi modificat fără notificare prealabilă. Vă rugăm să obțineți Cea mai recentă versiune de pe site-ul oficial BLUETTI.

Dacă aveți întrebări sau nelămuriri cu privire la acest manual, vă rugăm să contactați BLUETTI sprijin pentru asistență suplimentară.

Shenzhen PowerOak Newener Co., Ltd.

F19, BLD No.1, Kaidaer, Tongsha RD No.168, strada Xili, Nanshan, Shenzhen, China

Site web: <https://www.bluettipower.com/>

Cuprins

| | | |
|------------|---|------------------|
| 1 | Informații de siguranță | 05 |
| 2 | Ce este în cutie | 08 |
| 3. | Familiarizați-vă cu Premium 200 V2 | 09 |
| 3.1 | Prezentare generală Premium 200 V2 | 09 |
| 3.2 | Ecraan de afișare | 10 |
| | Folosește-ți Premium 200 V2 | 11 |
| 4.1 | Pornire/Oprire | 11 |
| 4.2 | Încărcare | 12 |
| 4.3 | Alimentați-vă dispozitivele | 14 |
| | Configurați-vă Premium 200 V2 | 15 |
| 5.1 | Mod de setare | 15 |
| | Mod de încărcare 5.2AC | 16 |
| 5.3 | Modul de ridicare cu putere | 16 |
| | Mod 5.4ECO | 16 |
| 6 | Vizualizați informațiile despre dispozitiv | 17 ani |
| | Funcția 7UPS | 17 ani |
| | Mod de autoadaptare 8Grid | 19 |
| 9. | Reglați curentul de intrare al rețelei | 20 |
| | Recuperare comutare sistem 10 | 20 |
| 11 | Întreținere și îngrijire | 20 |
| | 12 | 22 |
| 12 | Specificații | 23 de ani |
| 13 | Depanare și Întrebări Frecvente | 23 de ani |
| | Apendice | 24 |
| | Conformitate | 27 |

1. Informații de siguranță

INSTRUCȚIUNI PRIVIND RISCUL DE INCENDIU, ELECTROCUTARE SAU VĂTĂMARE CORPORALĂ

AVERTISMENT La utilizarea produsului, trebuie respectate întotdeauna precauțiile de bază,

inclusiv următoarele: • Citiți toate

instrucțiunile înainte de a utiliza produsul. • Manipulați produsul cu grijă,

evitând căderile, impacturile violente sau înclinarea. • Pentru a reduce riscul de rănire, este necesară

o supraveghere atentă atunci când produsul este utilizat în apropierea
copii.

• Nu introduceți degetele sau obiecte străine în orificiile produsului. • Utilizarea unui

accesoriu nerecomandat sau vândut de producător poate duce la

risc de incendiu, electrocutare sau vătămare corporală.

• Nu mișcați produsul în timpul funcționării pentru a evita conexiunile defectuoase. • Nu expuneți

bateria la temperaturi ridicate, deoarece acest lucru poate provoca o explozie sau scurgeri de lichide sau gaze
inflamabile.

• Nu utilizați produsul în ploaie sau în medii cu umiditate ridicată. • Nu utilizați o baterie sau un

aparat deteriorat sau modificat. Deteriorat sau modificat

Bateriile pot prezenta un comportament imprevizibil, rezultând în incendiu, explozie sau risc de vătămare corporală. •

Manipulați produsul cu precauție în medii cu presiune scăzută a aerului pentru a preveni exploziile.

sau scurgeri.

• Încărcați produsul într-o zonă bine ventilată. • În condiții de

utilizare necorespunzătoare, lichidul poate fi ejectat din bateria produsului; evitați

Contact. În caz de contact accidental, clătiți cu apă. Dacă lichidul intră în contact cu ochii, solicitați suplimentar asistență

medicală. Lichidul din baterie poate provoca iritații sau arsuri.

• În caz de incendiu, utilizați un stingător cu pulbere uscată adecvat produsului. • Nu aruncați niciodată bateria

produsului în foc, în cuptoare fierbinți sau prin tăiere. • Nu utilizați produsul cu un cablu, o priză sau

un cablu de ieșire deteriorat. • Pentru a reduce riscul de deteriorare aștecherului și a cablului electric,
trageți de priză și nu de

cablul de alimentare atunci când deconectați produsul.



• Nu dezamblați produsul; duceți-l la un tehnician de service calificat dacă este necesară service-ul sau reparația.

Reasamblarea incorectă poate duce la risc de incendiu sau electrocutare.

• Deconectați produsul înainte de orice operațiune de service pentru a preveni electrocutarea.

• **AVERTISMENT - RISC DE GAZE EXPLOZIVE.** Urmați aceste instrucțiuni și pe cele publicate.

de către producătorul oricărui echipament pe care intenționați să îl utilizați în vecinătatea produsului pentru a
reduce riscul de explozie a bateriei.

- **AVERTISMENT - RISC DE ELECTROCUTARE.** Nu utilizați niciodată produsul pentru a alimenta unelte pentru atăia sau accesul la piesele sub tensiune, cablurile sau materialele care le conțin, cum ar fi pereții clădirilor.
- **Apelați la un tehnician calificat pentru service, folosind doar piese de schimb identice.** pieselor. Acest lucru va asigura menținerea siguranței produsului.
-   Simbolurile de pe unitate și accesoriile sale au scopul de a vă reaminti să citiți instrucțiunile din documentația care însoțește produsul înainte de utilizare și întreținere
- **Priza trebuie instalată lângă produs și ușor accesibilă din motive de siguranță.** scopuri.
- **Atenție: Ieșirea portului USB-C este clasificată ca PS3 conform standardului IEC 62368-1.** Luați în considerare implementarea unor măsuri de protecție împotriva incendiilor, cum ar fi oincintă antiincendiu, pentru echipamentele sau accesoriile conectate.

Atenție



Nu este permis la bordul aeronavei.

- **Când încărcați cu baterii cu plumb sau utilizați produsul pentru a le încărca, urmați instrucțiunile următoarele măsuri de siguranță:**
 - a. Purtați echipament de protecție pentru ochi și îmbrăcăminte; nu atingeți ochii atunci când lucrați în apropierea unei baterii.
 - b. Nu fumați, nu lăsați scântei sau flăcări în apropierea bateriei sau a motorului.
 - c. Evitați să scăpați unelte metalice pe baterie pentru a preveni scântele sau scurtcircuitele.

Eliminare și reciclare 1. Duceți

componentele electronice și bateriile vechi la centrele de reciclare desemnate. Acest lucru previne eliminarea necorespunzătoare și susține recuperarea materialelor.

2. Dacă este posibil, descărcați complet bateriile și apoi puneți-le în cutiile special concepute pentru reciclarea bateriilor. Bateriile din acest produs conțin substanțe chimice periculoase. Nu le aruncați la gunoiul menajer. Vă rugăm să respectați legile și reglementările locale pentru eliminarea corectă a bateriilor.

3. Dacă o baterie nu se poate descărca complet din cauza unei defecțiuni a produsului, nu opuneți în cutia de reciclare a bateriilor. Contactați în schimb o organizație profesională de reciclare a bateriilor pentru o manipulare în siguranță.

Instrucțiuni de împământare (Numai pentru încărcare CA) • Acest produs trebuie împământat atunci când este conectat la rețea. Dacă acest produs ar trebui

defecțiune, împământarea oferă o cale cu cea mai mică rezistență pentru ca curentul electric să se reducă riscul de electrocutare.

- **Produsul este echipat cu un cablu de încărcare CA cu împământare a echipamentului conductor și un ștecher de împământare. Ștecherul trebuie conectat la o priză adecvată, instalată și împământată corect, în conformitate cu toate codurile și reglementările locale.**
- **Împământare necorespunzătoare. Conectarea necorespunzătoare a conductorului de împământare poate duce la risc de electrocutare. Consultați un electrician calificat dacă aveți îndoieli cu privire la împământarea corectă a produsului. Nu modificați ștecherul furnizat împreună cu produsul –dacă nu se potrivește în priză, apelați la un electrician calificat pentru instalarea unei prize adecvate.**

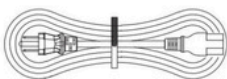
PĂSTRĂȚI ACESTE INSTRUCȚIUNI



2. Ce se află în cutie



Premium 200 V2
Centrală electrică portabilă



Cablu de încărcare CA
(70,87 in / 1,8 m)

Certificat de garantire



Șurub de împământare



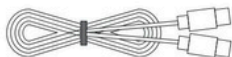
Documentare

Următoarele accesorii nu sunt incluse.

Vă rugăm să achiziționați accesorii opționale de mai jos, de pe <https://www.bluettipower.com>.

Notă: Toate imaginile sunt doar cu titlu de referință.

Accesorii opționale



Cablu USB-C la USB-C (2 m)



Cablu de încărcare auto
cu mufă pentru brichetă - XT60 (F) (28,35
in / 0,72 m)



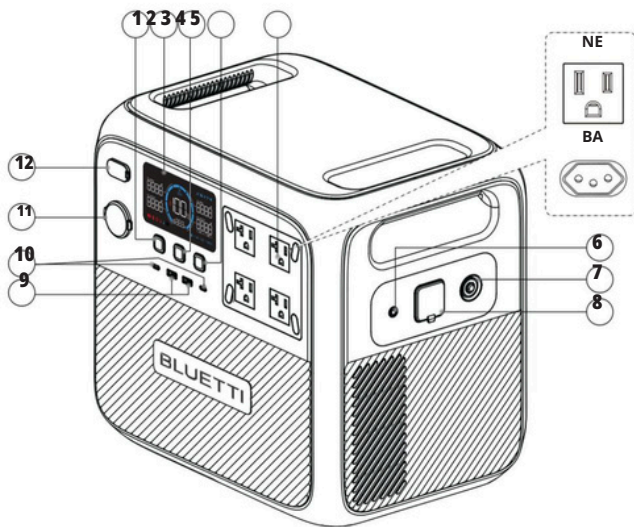
Cablu de alimentare CC de 12 V*
Mufă brichetă -DC5521 (F) (28,35 in / 0,72 m)



Cablu de încărcare pentru baterie cu plumb
și acid, mufă brichetă - Cleme (19,69 in /
0,5 m)

* Folosit pentru încărcarea dispozitivelor cu intrare DC5521 utilizând portul de brichetă al Premium 200 V2.

3. Familiarizați-vă cu Premium 200 V2 3.1 Prezentare generală a Premium 200 V2



- 1. Buton de alimentare CC
- 2. Afișaj LCD
- 5. Buton de alimentare*
- Terminale de împământare*
- Buton de alimentare CA

Priză de curent alternativ

- 7. Intrare CA întrerupător USB-A
- 8. Porturi USB-C Porturi țigară
- 8. Port brichetă (priză auto) CC
- Intrare
- 10
- 11
- 10

* Folosit pentru împământare la alimentarea anumitor echipamente. Pentru asistență, contactați-ne sau solicitați îndrumări din anexa „Instrucțiuni de împământare”.

3.2 Ecran de afișare



- | | | |
|----------------------------------|-------------------------------|------------------------------|
| 1. Bara de progres* | Alimentare CA | Starea bateriei* |
| Încărcare turbo | Putere de ieșire CA | 4 Temperatură scăzută |
| Mod ECO | Tensiune inverter | Temperatură ridicată |
| Starea de încărcare (SoC) | Frecvența inverterului | Suprasarcină |
| Încărcare silențioasă | Intrare CA* | Supracurent |
| 6 Intrare CC* | Ieșire CC* | re de |
| 7 Conexiune Bluetooth | Ieșire CA* | Putere de ieșire CC |
| 8 Conexiune WiFi | greuMțăoțidlo dr e ridicare a | descBăraactrație* |
| 8 Ventilator* | Timp rămas* | CC Putere de intrare |

* **Bara de progres:** Se umple în timpul încărcării și se epuizează în timpul descărcării.
Intrare CC: Încărcă de la panouri solare, mașini sau baterii cu plumb.

Ventilator: Clipește pentru funcționare anormală a ventilatorului.

Intrare CA: Se încarcă de la o priză de perete sau de la un generator.

Ieșire CC/CA: Ieșirea este activă.

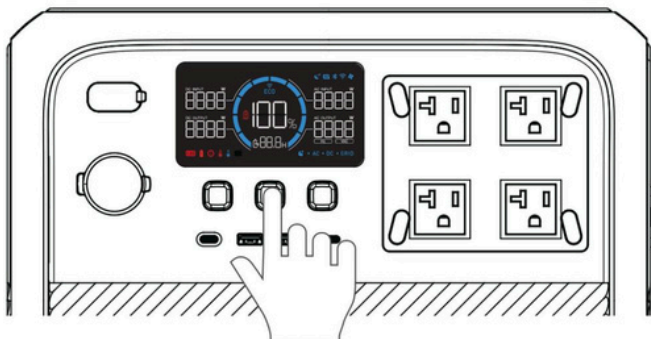
Timp rămas: Timpul rămas de încărcare sau descărcare.

Stare baterie: pentru încărcare pentru descărcare.

Baterie descărcată: SoC sub 5%. **ÎNCĂRCAȚI UNITATEA LA TIMP.**

4. Utilizați dispozitivul Premium 200 V2

4.1 Pornire/Oprire



Pornire

Apăsați butonul de pornire; butonul aprins indică faptul că Premium 200 V2 este în standby.

Oprire

Apăsați lung butonul de pornire timp de aproximativ 2secunde pentru a opri unitatea.

AC pornit/oprit

Apăsați butonul de alimentare CA când Premium 200 V2 este pornit.

CC pornit/oprit

Apăsați butonul de alimentare CC când Premium 200 V2 este pornit.

Nota:

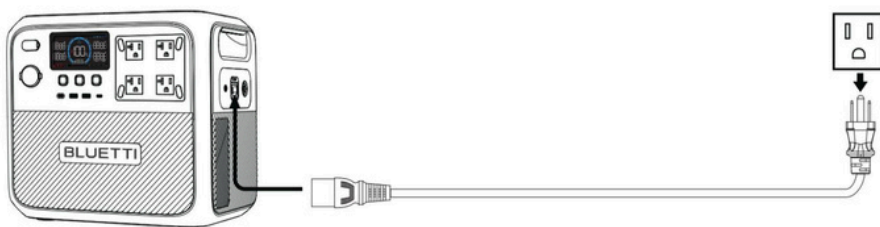
- Când Premium 200 V2 este pornit, apăsați butonul de alimentare pentru a porni/opri afișajul. • Dacă nu există ieșire CC sau CA timp de mai mult de un minut, Premium 200 V2 se va deconecta automat.
se oprește.
- În mod implicit, afișajul se oprește după un minut de inactivitate. Puteți ajusta timpul de somn prin intermediul aplicației.

4.2 Încărcare

Încărcare CA (priză de perete)

Conectați Premium 200 V2 la o priză standard. Se oprește încărcarea când este complet încărcat pentru a preveni supraîncărcarea. Pentru o încărcare mai rapidă, activați Turbo Charging în aplicație. Aceasta permite Premium 200 V2 să atingă o încărcare de 80% în aproximativ 1 oră și 100% în aproximativ 1,4 ore, la o temperatură ambientală de 25°C (77°F).

Notă: Nu conectați cablul de încărcare CA al unității la propriile prize CA, deoarece acest lucru ar putea deteriora dispozitivul conectat.



Încărcare solară

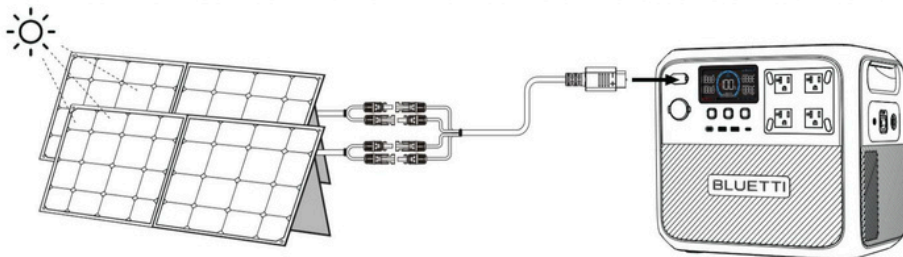
Conectați panoul/panourile solare fie în serie, fie în paralel și utilizați cablul de încărcare solară pentru a le conecta la Premium 200 V2. Cu o putere de intrare continuă de 1.000 W, Premium 200 V2 atinge capacitatea maximă în aproximativ 2,4 ore.

Nota:

- Asigurați-vă că panoul(ele) solar(e) îndeplinește următoarele cerințe:

Voc: 12V-60V Curent: 20A Putere maximă: 1.000W max.

- Pentru o încărcare mai rapidă, utilizați ambii conectori MC4 de pe cablul de intrare CC. Aceștia vor fi conectați în paralel. Asigurați-vă că ambele seturi de MC4 au aceeași putere nominală și același tip de panouri solare. De exemplu, dacă un set are două panouri de 200 W(20 V/10 A) în serie, celălalt set ar trebui să aibă, de asemenea, două panouri de 200 W(20 V/10 A) de același tip în serie.



În aplicație, setați sursa de intrare CC la „PV” sau „Altele” în modul avansat. Strategiile de încărcare pentru aceste două surse sunt prezentate mai jos:

| Sursă de intrare CC | Setări Mod Avansat | Setări Mod Non-Avansat |
|---------------------|---|---|
| PV | 11V U* 16V, I* 8,2A 16V < U 60V, I 20A | 11V U 30V, I 8,2A 30V < U 60V, I 20A |
| Al ii | / | |

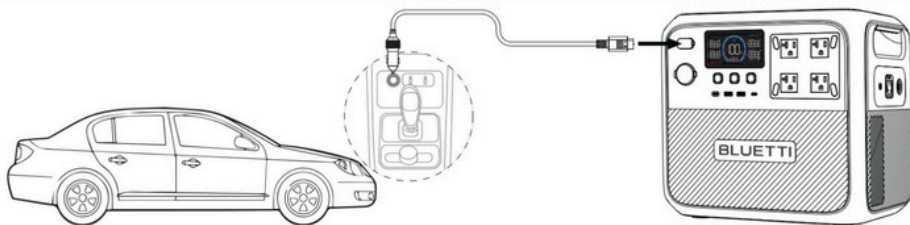
* U: Tensiune de intrare solară; I: Curent de intrare

Încărcare auto

Conectați Premium 200 V2 la portul sau priza de 12V sau 24V pentru bricheta mașinii dvs. folosind cablul de încărcare auto. Se încarcă cu o putere de până la 96W cu un port de 12V și 192W cu un port de 24V.

Nota:

- Asigurați-vă că mașina are alimentare și motorul funcționează în timpul încărcării. • Premium 200 V2 are o funcție de siguranță care oprește încărcarea atunci când mașina este pornită. bateria este prea descărcată, împiedicând descărcarea excesivă a bateriei.

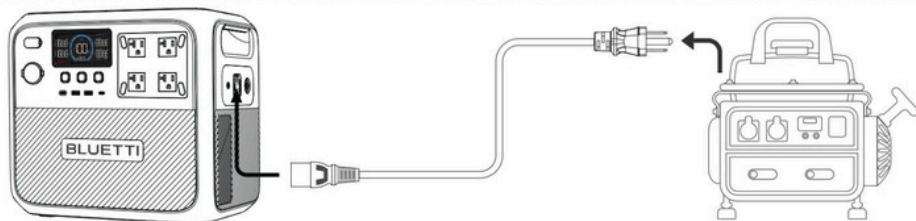


Încărcarea generatorului

Conectați Premium 200 V2 la un generator folosind cablul de încărcare CA. Încărcarea se oprește automat când este complet încărcat.

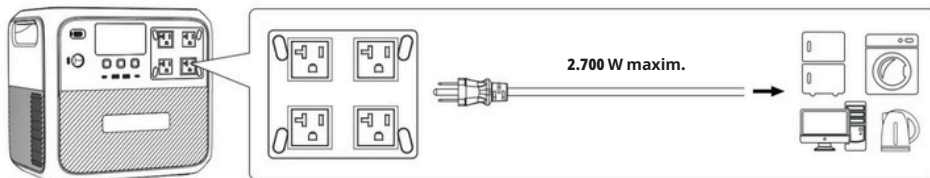
Nota:

- Asigurați-vă că generatorul furnizează o ieșire sinusoidală pură cu tensiune corespunzătoare și frecvență.
- Se recomandă activarea modului de autoadaptare la rețea la încărcarea Premium 200 V2 cu generator.



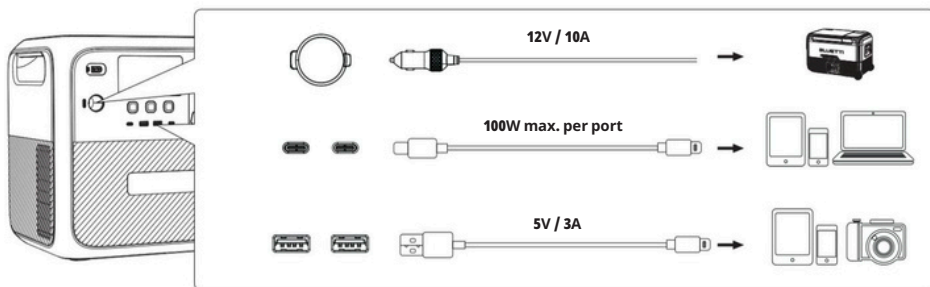
4.3 Alimentați-vă dispozitivele

Prize de curent alternativ



Notă: Când efectuați servicii la dispozitivele conectate la unitate, nu uitați să le deconectați de la prize. Chiar dacă ieșirea de curent alternativ este oprită, deconectarea fizică a dispozitivelor este necesară pentru deconectarea completă.

Prize de curent continuu



5. Configurați-vă Premium 200 V2

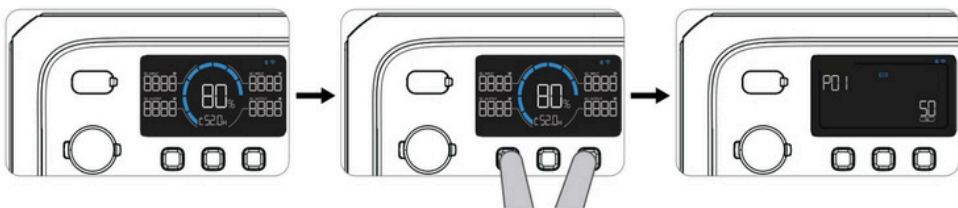
Apăsăți butonul AC sau DC pentru a schimba frecvențele, a comuta între WiFi și Bluetooth și a activa moduri precum Power Lifting, Încărcare standard și silențioasă și ECO.

Pentru setări și funcții avansate - cum ar fi modul de autoadaptare la rețea, modul UPS, setarea curentului maxim de intrare în rețea și setări detaliate ale modului ECO - utilizați aplicația BLUETTI. Consultați manualul aplicației pentru mai multe detalii.

5.1 Modul Setări Întrați

În Mod: Apăsăți și mențineți apăsată simultan butoanele de alimentare CA și CC timp de aproximativ 2secunde.

Pictograma frecvenței clipește.



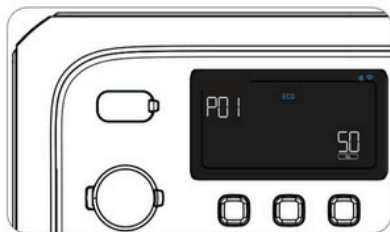
Ieșiți din mod: Apăsăți și țineți apăsată din nou butoanele de alimentare CA și CC.

Dacă este lăsat inactiv timp de 1 minut, Premium 200 V2 se închide automat fără a salva modificările.

Ajustați setările în Modul Setări. •Opriți

alimentarea cu curent alternativ înainte de a seta frecvența.

- Apăsăți butonul de alimentare CC pentru a naviga prin elemente și apăsați butonul de alimentare CA. butonul de alimentare pentru a regla.



| Codul paginii | Setare |
|---------------|------------------------------|
| P01 | Frecvență |
| P03 | Mod de încărcare |
| P04 | Mod de ridicare a greutateii |
| P05 | Mod ECO |
| P06 | Bluetooth |
| P07 | Wifi |

5.2 Mod de încărcare

Premium 200V2 oferă trei moduri de încărcare: Standard, Turbo și Silențios. Setează modulele Standard și Silențios direct pe afișaj și utilizează aplicația pentru a activa modul Turbo. În mod implicit, unitatea se încarcă în modul Standard.

| Mod | Aer condiționat solar + Solar | | Timp de încărcare CA (Estimată) | Nota | |
|----------|-------------------------------|-----------------|---------------------------------|----------------------------------|------------------------|
| | Intrare | Intrare | | | |
| Standard | 1.440 W Max. | 1.000 W Max. | 2.400 W Max. | 1,6 ore | Prietenos cu bateriile |
| Turbo | 1.800 W Max. | 1.000 W Max. | 2.400 W Max. | 80% în 1 oră, 100% în 1,4 ore | Reîncărcare rapidă |
| Tăcut | 800W Max. | 800W Max. | 800W Max. | 3 ore | Zgomot redus |

Nota:

- Pentru a activa modul Turbo, contactați asistența BLUETTI pentru ajutor. • Când modul Turbo este activat, curentul maxim de intrare la rețea se va regla automat. crește la 15A. În modul Standard sau Silențios, revine la 12A.
- Datele de mai sus sunt doar cu titlu de referință.

5.3 Modul Power Lifting Modul

PowerLifting este dezactivat în mod implicit. Acesta permite Premium 200 V2 să alimenteze sarcini rezistive pure de până la 4.050 W, cum ar fi fierbătoare, pături electrice, uscătoare de păr și dispozitive de încălzire similare.

Notă: Acest mod este destinat doar sarcinilor rezistive pure cu o putere nominală de 2.700 W - 4.050 W. Deși Premium 200 V2 poate gestiona astfel de sarcini, puterea sa reală de ieșire este totuși de 2.700 W.

5.4 Modul ECO

Modulele AC-ECO și DC-ECO sunt activate în mod implicit. Premium 200 V2 oprește ieșirea de curent alternativ sau continuu după o perioadă de sarcină scăzută sau fără sarcină.

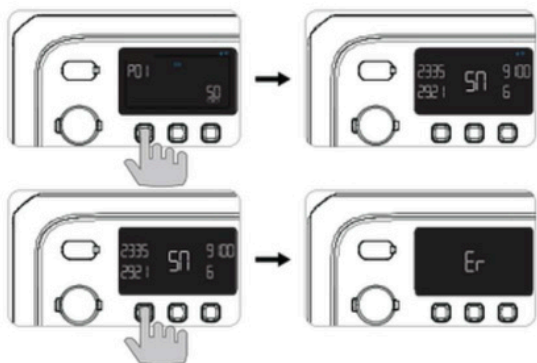
Nota:

- Modul AC-ECO nu este disponibil la încărcarea cu alimentare de la curent alternativ. • Apăsăți butonul de alimentare de la curent alternativ pentru a activa/dezactiva simultan modulele AC-ECO și DC-ECO. și utilizați aplicația BLUETTI pentru a le controla separat.
- Dezactivați modul ECO atunci când conectați dispozitive mici sub 60W sau critice electrocasnice precum lumini și frigider.

6. Vizualizați informațiile despre dispozitiv

Vizualizați informațiile despre dispozitiv și în Modul Setări.

- Accesați pagina de frecvență P01 și apăsați lung butonul de alimentare CC pentru a vizualiza numărul de serie al unității. Apăsați din nou butonul de alimentare CC pentru a naviga prin alte informații. • Când vă aflați pe pagina Istoric erori, apăsați lung butonul de alimentare CA timp de aproximativ 5 secunde și apoi eliberați pentru a șterge istoricul.



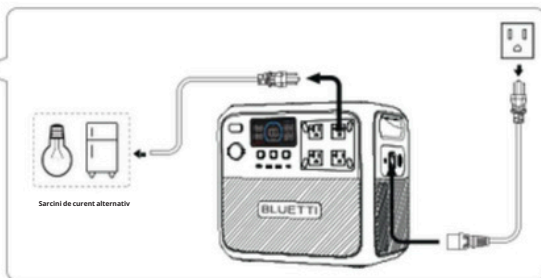
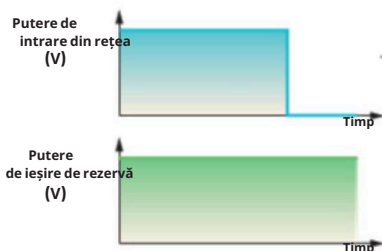
| Codul paginii | Informații |
|---------------|-------------------------|
| 50 | Număr de serie (SN) |
| Er | Cod de eroare |
| HI | Istoricul defecțiunilor |
| UE | Versiune |

7. Funcția UPS

Conectați Premium 200 V2 la priză, iar acesta se alimentează direct din priză pentru a alimenta dispozitivele conectate. Trece rapid la alimentarea cu baterie în 15 ms în timpul unei pene de curent. Setări modurile UPS în aplicație.

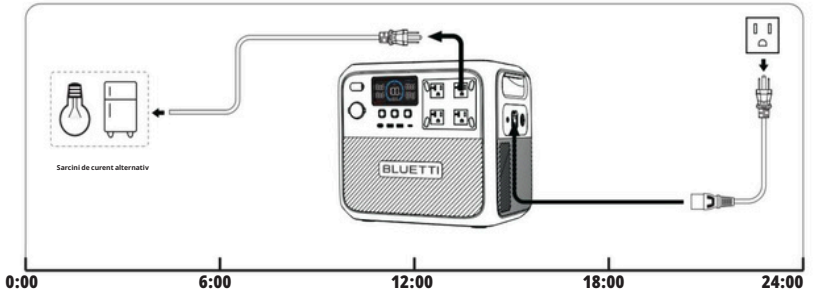
• Standard

Premium 200 V2 se încarcă folosind energia solară și energia de la rețeaua electrică disponibile, cu prioritate pentru energia solară.



• Controlul timpului

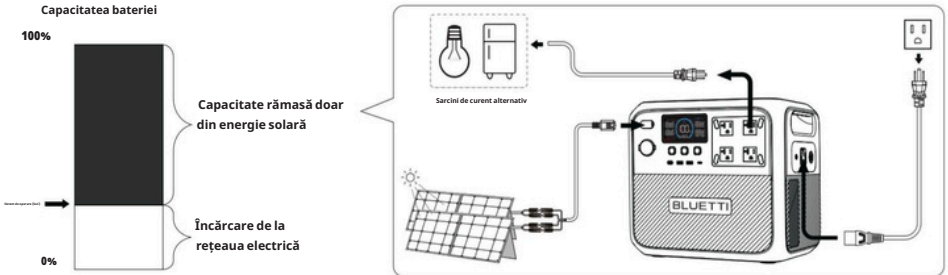
Economisiți costuri programând încărcarea Premium 200 V2 în afara orelor de vârf și alimentarea dispozitivelor în orele de vârf.



| Perioadă | Încărcă | Descărcare | Descărcare | Descărcare |
|-------------------|---------|----------------|----------------|----------------|
| Putere de sarcină | Grilă | Premium 200 V2 | Premium 200 V2 | Premium 200 V2 |

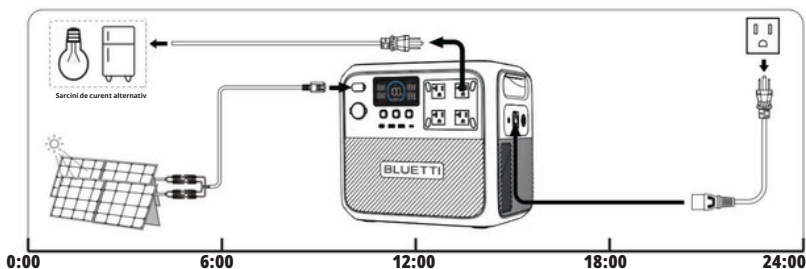
• PV Priority

utilizează eficient energia solară. Premium 200 V2 se încarcă inițial din rețea la un SoC setat și trece fără probleme la alimentarea cu energie solară.



• Personalizat

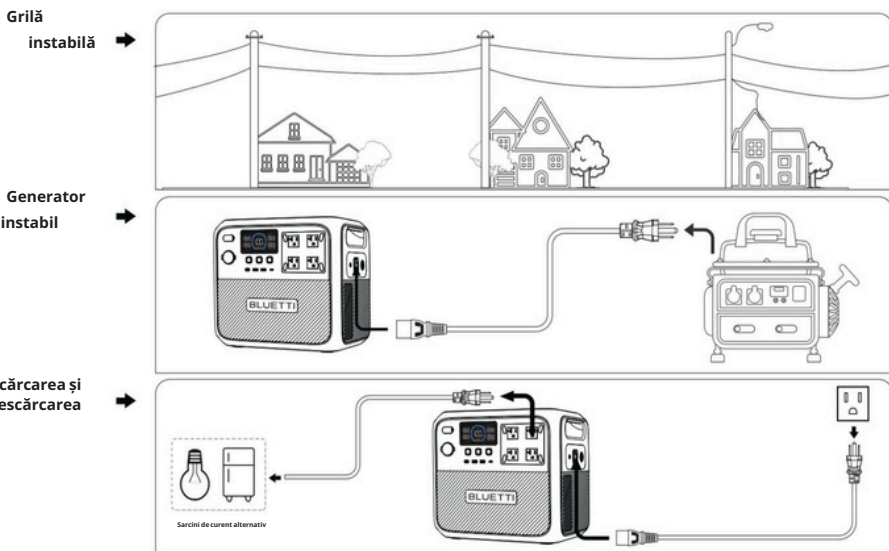
Personalizați programul de încărcare/descărcare, setați limitele SoC ale bateriei și controlați programul și comutatoarele de intrare la rețea.



Atenție: Nu este potrivit pentru dispozitive precum servere de date sau stații de lucru care necesită UPS de înaltă performanță. BLUETTI nu își asumă nicio răspundere pentru problemele care decurg din încălcarea acestei restricții.

8. Mod de autoadaptare a grilei

Când încărcați cu un generator sau o rețea instabilă sau dacă puterea consumată depășește puterea de încărcare, activați acest mod în aplicație. Premium 200 V2 se ajustează automat pentru a gestiona fluctuațiile de putere, protejând unitatea și dispozitivele conectate de potențiale probleme cauzate de variațiile calității energiei.



9. Ajustați curentul de intrare al rețelei

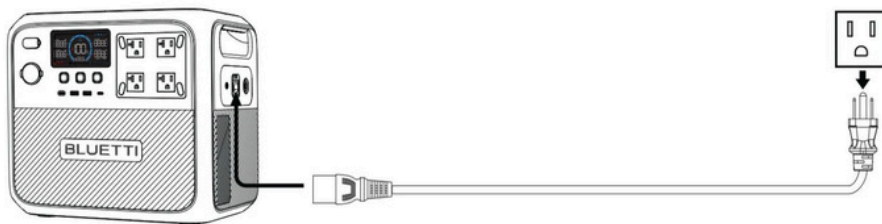
Curentul maxim de intrare implicat în rețea este de 12 A. Folosește aplicația pentru a-l mări până la 15 A.

Nota:

• Pentru setări peste 12A, vă rugăm să contactați asistența BLUETTI pentru ajutor. •

Dacă curentul este setat peste 12A, Premium 200 V2 trece la încărcare Turbo.

Pentru setări de 12A sau mai mici, comută la modul de încărcare standard.



10. Recuperarea comutatorului de sistem

Când bateria se descarcă și unitatea se oprește, aceasta salvează starea PORNIT/OPRIT a butoanelor de alimentare CA și CC. • Dacă este conectată la

rețeaua electrică, setările salvate se vor restabili automat când bateria ajunge la 5%.

• Dacă nu este conectat la rețeaua electrică, setările se vor restabili doar dacă bateria atinge 5% și au trecut cel puțin 30 de minute de la oprirea unității.

De exemplu, în modul UPS standard, dacă un frigider este conectat la priza de curent alternativ a Premium 200 V2 și se întrerupe alimentarea cu energie electrică, unitatea va furniza imediat energie de rezervă. Dacă bateria se descarcă, unitatea se va opri, dar va păstra starea de ieșire de curent alternativ ca PORNIT.

Când alimentarea de la rețea revine și bateria este peste 5%, unitatea va reactiva automat ieșirea de curent alternativ pentru a continua alimentarea frigiderului.

Nota:

• În timpul recuperării, setările de ieșire CA și CC pot fi ajustate prin intermediul aplicației. • Pentru a restabili imediat alimentarea, dezactivați această funcție.

11. Întreținere și îngrijire

• Dacă SoC-ul unității scade sub 5%, vă rugăm să reîncărcați unitatea la timp. • Înainte de depozitare, încărcați până la 40%-60% SoC, apoi opriți și deconectați toate cablurile. • Depozitați într-un loc răcoros și uscat, departe de materiale inflamabile.

• Temperatură de depozitare sigură: -10°C până la 40°C (14°F până la 104°F). Pentru depozitare mai mare de o lună, păstrați sub 35°C (95°F).

• Reîncărcați complet bateria la fiecare 6luni pentru a menține starea de funcționare. • Evitați depozitarea prelungită; aceasta poate afecta performanța și durata de viață.

Dacă SoC scade la 0 în timpul depozitării sau pornirii: • Opriți

imediat. • Încărcați în termen de 48

de ore. • Mențineți dispozitivul la o

temperatură cuprinsă între 5°C și 35°C (41°F și 95°F) timp de 6ore înainte de încărcare. • Se

recomandă încărcarea prin intermediul unei surse de curent alternativ; dacă utilizați energie solară, asigurați o alimentare cu energie peste 100W.

12. Specificații

| | |
|--|--|
| Model | Premium 200 V2 |
| Capacitatea bateriei | 2.073,6 Wh (54 Ah) |
| Tip baterie | LiFePO4 |
| Greutate | 24,2 kg (53,35 lbs) |
| Dimensiuni (L x l x I) | 350 x 250 x 323,6 mm (13,78 x 9,84 x 12,74 in) |
| Temperatura de încărcare | 0°C până la 40°C (32°F până la 104°F) |
| Temperatura de descărcare | -20°C până la 40°C (-4°F până la 104°F) |
| Temperatura de depozitare | Până la 1 lună: -10°C până la 40°C (14°F până la 104°F) Mai mult de 1 lună: -10°C până la 35°C (14°F până la 95°F) Înainte de depozitare, mențineți SoC-ul unității între 40% și 60%. Reciclați-l complet la fiecare 6 luni. Pentru transport, păstrați-l la 25°C (77°F). |
| Umiditate de funcționare | 10% până la 90% |
| Ieșire CA | 2.700 W în total, 120 V, 22,5 A, 50 Hz / 60 Hz |
| Ieșire CC | |
| Portul brichetei | 12V / 10A |
| 2 x USB-A | 5V / 3A |
| 2 x USB-C (PD 3.0) | 100W max. per port, 5V / 3A, 9V / 3A, 12V / 3A, 15V / 3A, 20V / 3A, 20V / 5A |
| Încărcare CA | 1.800 Wmax., 120 V, 15 A max., 50 Hz / 60 Hz (80%) în 1 oră, 100% în 1,4 ore la 10 °C până la 30 °C / 50 °F până la 86 °F) |
| Intrare CA | 1.800 Wmax. (încărcare + bypass) |
| Intrare CC (XT60PM-M) | 1.000 Wmax., 12 V până la 60 V, 20 A max. |
| Intrare CA + CC | 2.400 Wmaxim. |
| Sursă de alimentare neîntreruptibilă (UPS) | |
| Timp de comutare | 15 ms |

13. Depanare și Întrebări Frecvente

Pe pagina Cod de eroare, codul de eroare și apar simultan pe ecran.

Consultați tabelul de mai jos pentru informații mai multe.

| Cod de eroare | Descriere | Soluție • |
|---------------|---|---|
| E001 | Supraîncărcarea inverterului | Verificați consumul de energie al dispozitivului. • Reduceți sarcina dacă este prea mare. |
| E002 | Protecție la supraîncălzire a inverterului, ieșire CA dezactivată | • Așteptați 10 minute pentru ca unitatea să se răcească. • Porniți din nou ieșirea de curent alternativ. • Verificați consumul de energie al dispozitivului. |
| E003 | Scurtcircuit al inverterului | • Verificați dispozitivele pentru scurtcircuite. |
| E026 | Supraîncărcare unitate | • Verificați dacă puterea de ieșire CA și CC este mai mare de 2.800 W. |
| E033 | Supratensiune fotovoltaică | • Asigurați-vă că tensiunea de intrare a sistemului fotovoltaic este între 12V și 60V. |
| E039 | Supratemperatură fotovoltaică | • Așteptați 10 minute pentru ca unitatea să se răcească. • Reacționați la intrarea fotovoltaică. • |
| E065 | Scurtcircuit la ieșirea de curent continuu | Verificați consumul de energie al dispozitivului. • Verificați dacă dispozitivele prezintă scurtcircuite. |
| E067 | Supracurent de ieșire CC | • Verificați consumul de energie al dispozitivului. • Reduceți sarcina dacă este prea mare. |
| E068 | Supratemperatură la ieșirea de curent continuu | • Așteptați 10 minute pentru ca unitatea să se răcească. • Reporniți dispozitivele. • |
| E085 | Temperatura de încărcare este prea mare | Așteptați ca unitatea să se răcească înainte de a le încărca din nou. |
| E086 | Temperatura de încărcare este prea scăzută | • Plasați unitatea la o temperatură ambiantă cuprinsă între 0°C și 40°C (32°F și 104°F). |
| E087 | Temperatura de descărcare este din nou prea mare. | • Așteptați ca unitatea să se răcească înainte de a o utiliza. |
| E088 | Temperatura de descărcare este prea scăzută | • Plasați unitatea la o temperatură ambiantă cuprinsă între -20°C și 40°C (-4°F și 104°F). |
| E113 | Supratensiune în rețea | • Verificați tensiunea rețelei de locuințe. • Contactați compania de utilități, dacă este necesar. • Verificați tensiunea rețelei |
| E114 | Subtensiune în rețea | de locuințe. • Contactați compania de utilități, dacă este necesar. • Verificați frecvența rețelei |
| E115 | Suprafrecvența rețelei | de locuințe. • Contactați compania de utilități, dacă este necesar. • Verificați frecvența rețelei |
| E116 | Subfrecvența rețelei | de locuințe. • Contactați compania de utilități, dacă este necesar. |
| Alții / | | • Contactați asistența BLUETTI pentru ajutor. |

Întrebări frecvente (FAQ)

Î1: Cum știu dacă dispozitivele mele vor funcționa cu acest produs?

R: Mențineți puterea totală de curent alternativ sub **2.700 W**. Este posibil ca unele dispozitive cu motoare sau compresoare pornesc de la de 2-4 ori puterea nominală, ceea ce ar putea supraîncărca cu ușurință Premium 200 V2.

Î2: Pot folosi panouri solare de la terți pentru aîncărca acest produs?

R: Da, puteți utiliza panouri solare de la terți cu tensiune în circuit deschis de **12V-60V** și Conectori MC4. Evitați amestecarea diferitelor tipuri de panouri solare.

Î3: Se poate încărca și descărca în același timp?

R: Da, Premium 200 V2 acceptă încărcare pass-through.

Î4: De ce este adesea puterea de încărcare prea mică?

R: BMS-ul încorporat ajustează puterea de încărcare în funcție de temperatura bateriei și de SoC pentru a proteja bateria și a-i prelungi durata de viață.

Î5: Cum se calculează timpul de operare?

A: Timpul de funcționare = Capacitatea bateriei x DoD x η + (Sarcină + Autoconsum Premium 200 V2)

Notă: DoD (Adâncimea de descărcare) este de **90%**. η (randamentul inverterului) este peste **85%**.

Autoconsumul Premium 200 V2 este de aproximativ **10 W**.

Î6: De ce apare oavertizare atunci când se utilizează o pompă de încălzire diesel cu port pentru brichetă?

O: Este posibil ca pompa să necesitemai multăenergieinițialăpentruaporni.Folosițiunadaptorcompatibilpentruaporniși a funcționa pompa cu prizele noastre de curent alternativ.

Apendice

Actualizarea firmware-ului prin aplicația BLUETTI.

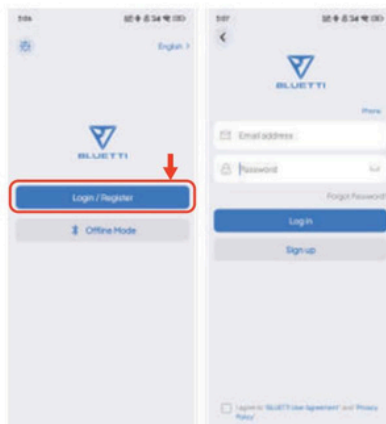
Menținerea firmware-ului actualizat este **IMPORTANTĂ** pentru performanțe optime. Pentru instrucțiuni detaliate, consultați manualul de utilizare al aplicației.

1. Descărcați aplicația BLUETTI Scanați codul QR sau căutați „BLUETTI” în App Store sau Google Play pentru a descărca aplicația.



2. Conectați-vă sau

înregistrați-vă Conectați-vă cu un cont BLUETTI. Dacă nu există un cont, creați unul urmând instrucțiunile de pe ecran. instrucțiuni.



3. Legați unitatea

• Atingeți direct Adăugare dispozitiv sau

accesați Dispozitivele mele >

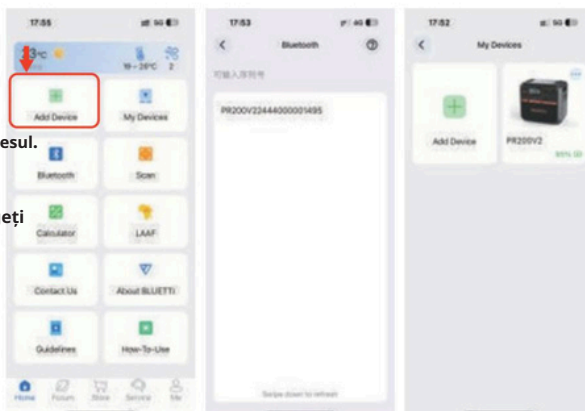
Adăugare dispozitiv pentru a începe procesul.

• Selectați unitatea din

lista de dispozitive disponibile sau alegeți

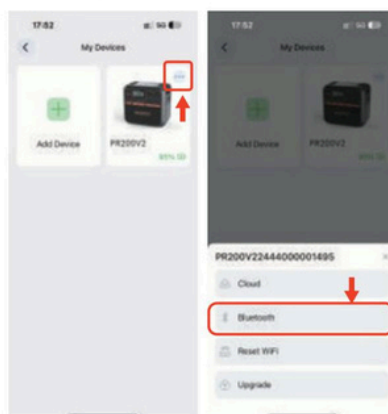
Adăugare manuală și introduceți numărul de serie (SN) al unității.

• Alternativ, atingeți Scanare pe pagina principală sau pe pagina Adăugare dispozitiv pentru a lega prin cod QR.

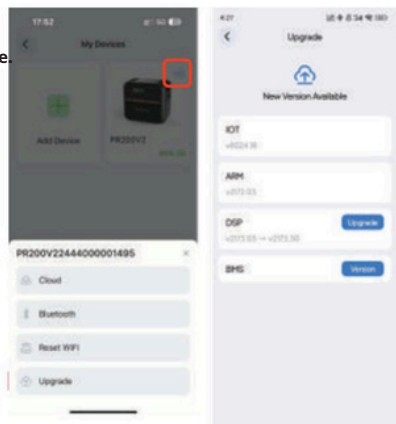


4. Conectați-vă prin Bluetooth

Pe pagina Dispozitivele mele, atingeți unitatea și selectați Bluetooth ca metodă de conectare.



5. Verificați dacă există actualizări de firmware. Atingeți Actualizare pentru a accesa pagina Actualizare. Aplicația va verifica cea mai recentă versiune de firmware disponibil pentru unitate.



6. Descărcați și instalați actualizarea. Dacă este disponibilă o nouă actualizare de firmware, atingeți Actualizare și urmați instrucțiunile de pe ecran.

Nota:

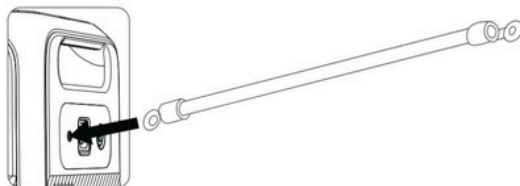
- Asigurați-vă că unitatea rămâne pornită și conectată în timpul actualizării.
- Țineți telefonul și unitatea aproape unul de celălalt (distanța recomandată: 5 m / 16,4 ft).
- Nu închideți aplicația până nu ați terminat.

Instrucțiuni de împământare

Utilizați terminalul de împământare numai atunci când produsul este conectat la rețeaua electrică de acasă printr-un cablu cu 2pini sau dacă împământarea prizei de perete este inefficientă și dispozitivul conectat are o carcasă metalică.



Folosiți un cablu cu terminale OT pentru împământare. Conectați un capăt la terminalul de împământare cu un șurub de împământare, iar celălalt capăt la priza de perete sau la cutia de distribuție a locuinței.



Conformitate

• Declarație FCC

Acest dispozitiv respectă partea 15 a Regulamentului FCC. Funcționarea este supusă următoarelor două condiții:

- (1) Acest dispozitiv nu trebuie să cauzeze interferențe dăunătoare.
- (2) Acest dispozitiv trebuie să accepte orice interferență primită, inclusiv interferențe care pot provoca o funcționare nedorită.

Acest echipament a fost testat și s-a constatat că respectă limitele pentru un dispozitiv digital din clasa B.

dispozitiv, în conformitate cu partea 15 a Regulilor FCC. Aceste limite sunt concepute pentru a oferi o protecție rezonabilă împotriva interferențelor dăunătoare într-o instalație rezidențială. Acest lucru

Echipamentul generează, utilizează și poate radia energie de radiofrecvență și, dacă nu este instalat și utilizat conform instrucțiunilor, poate cauza interferențe dăunătoare comunicațiilor radio. Cu toate acestea, nu există nicio garanție că

interferențele nu vor apărea într-o

o anumită instalație. Dacă acest echipament provoacă interferențe dăunătoare cu echipamentele radio sau de televiziune recepție, care poate fi determinată prin oprirea și pornirea echipamentului, utilizatorul este încurajat să încerce să corecteze interferența prin una sau mai multe dintre următoarele măsuri:

- Reorientați sau mutați antena receptoare.
- Măriți distanța dintre echipament și receptor.
- Conectați echipamentul la o priză dintr-un circuit diferit de cel la care este conectat receptorul este conectat.
- Consultați distribuitorul sau un tehnician radio/TV cu experiență pentru asistență.

Atenție FCC: Orice modificări sau modificări care nu sunt aprobate în mod expres de partea responsabilă pentru conformitate ar putea anula autoritatea utilizatorului de a opera acest echipament.

NOTĂ IMPORTANTĂ: Declarație FCC privind expunerea la radiații

Acest echipament respectă limitele de expunere la radiații FCC stabilite pentru un mediu necontrolat. Acest echipament trebuie instalat și utilizat cu o atenție minimă

o distanță de 20 cm între radiator și corpul dumneavoastră.

• Atenție la IC

Acest dispozitiv conține emițător(e) / receptor(e) scutit(e) de licență care respectă RSS-uri scutite de licență ale Inovației, Științei și Dezvoltării Economice din Canada.

Operarea este supusă următoarelor două condiții:

- (1) Acest dispozitiv nu trebuie să cauzeze interferențe.
- (2) Acest dispozitiv trebuie să accepte orice interferență, inclusiv interferențe care pot cauza funcționarea nedorită a dispozitivului.

Declarație privind expunerea la radiofrecvență: Echipamentul respectă limitele de expunere la radiații IC stabilite pentru medii necontrolate. Acest echipament trebuie instalat și utilizat la o distanță minimă de 20 cm între radiator și corp.

L'émetteur/récepteur exempt de licence conținutul prezentului aparat este conform CNR d'Innovation, Sciences et Développement économique Canada se aplică pentru dispozitivele radio exempts de licence. L'exploitation est autorisée aux deux conditions

următoarele:

(1) L' appareil ne doit pas produire de brouillage; (2) L' appareil

doit accepter tout brouillage radioélectrique subi, même si le brouillage est susceptible d' en compromettre le fonctionnement.

Déclaration d'exposition aux RF : L'équipement est conforme aux limites d'exposition aux rayonnements IC définies pour les environnements non contrôlés. Cet équipement

doit être installé et utilisé cu odistanță minimă de 20 cm între radiatorul și corpul dumneavoastră.

CAN ICES-3 (B)/NMB-3(B) (Canada)

Acest aparat digital din clasa B este conform standardului canadian ICES-003.

Ai nevoie de ajutor? Suntem aici pentru tine!

(☎) +1 800-200-2980 (luni- duminică 9:00-17:00) ser

✉ vice@bluettipower.com



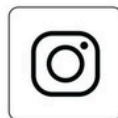
@ BLUETTI Oficial



@bluetti_inc



@bluetti.inc



@bluetti.inc

Vizitați-ne

SHENZHEN POWEROAK NEWENER CO., LTD.

19F, Bloc A, Clădirea Kaidaer, Nr. 168 Tong Sha Rd, Shenzhen, China

BLUETTI Power Inc.

6185 SValley View Blvd, Ste D, Las Vegas, NV 89118, SUA



Certificat

Inspector:

Controlul calității:

Just Power On

Cod produs: 17.0303.0837-00A0