

Premium 100 V2

Centrală electrică portabilă

Manual de utilizare V1.0

Instrucțiuni importante

Pentru performanțe optime actualizați unitatea la cea mai recentă versiune

firmware-ului înainte de prima utilizare.

Consultați anexa „Actualizați firmware prin aplicația BLUETTI”

pentru îndrumare.

Citiți și înțelegeți acest manual înainte de utilizare și păstrați-l
este util pentru referințe viitoare.





Sfaturi

1. Încărcați complet unitatea înainte de prima utilizare.
2. Nu utilizați panouri solare cu o tensiune în circuit deschis mai mare de 60V. Intervalul de tensiune de intrare solară pentru unitate este 12V-60V.
3. Dacă SoC-ul unității scade sub 5%, vă rugăm să reîncărcați unitatea la timp. Dacă SoC-ul scade la 0, opriți unitatea și încărcați-o timp de cel puțin 30 de minute înainte de a o reporni.
4. Nu conectați ieșirea de curent alternativ a unității la rețea.
5. Dacă nu este utilizat mai mult de 3 luni, încărcați unitatea la 40%-60% SoC și depozitați-o cu alimentarea oprită.
6. Pentru o durată optimă de viață a bateriei, descărcați și încărcați unitatea la fiecare 60 zile.

Informații juridice

Drepturi de autor ©2025 Shenzhen PowerOak Newener Co., Ltd. Toate drepturile rezervate.

Nicio parte a acestui document nu poate fi reprodusă sau transmisă sub nicio formă sau prin niciun mijloc fără acordul prealabil scris al Shenzhen PowerOak Newener Co., Ltd.

Observa

Produsele și serviciile BLUETTI sunt supuse termenilor și condițiilor convenite.

În timpul achiziției. Este posibil ca unele aspecte descrise în acest manual să nu fie disponibile în contractul dumneavoastră de achiziție. Cu excepția cazului în care se specifică altfel în contract, BLUETTI nu oferă nicio declarație sau garanție expresă sau implicită cu privire la conținutul acestui manual.

Conținutul acestui manual poate fi modificat fără notificare prealabilă. Vă rugăm să obțineți cea mai recentă versiune de pe site-ul oficial BLUETTI.

Dacă aveți întrebări sau nelămuriri cu privire la acest manual, vă rugăm să contactați serviciul de asistență BLUETTI pentru asistență suplimentară.

Shenzhen PowerOak Newener Co., Ltd.

F19, BLD No.1, Kaidaer, Tongsha Rd No.168, Xili Street, Nanshan, Shenzhen, China

Site web: <https://www.bluettipower.eu/>

Cuprins



1	Informații de siguranță	05
2	Ce este în cutie Familiarizează-te cu	08
3	Premium 100 V2 3.1 3.2	09
	Prezentare generală Premium 100 V2	09
	Afișaj LCD	10
4	Folosește-ți Premium 100 V2	11
	4.1 Pornire/Oprire	11
	Opțiuni de încărcare 4.2	12
	Alimentați-vă dispozitivele 4.3	14
5	Configurați-vă Premium 100 V2	15
	5.1 Mod de setare	15
	Mod de încărcare CA 5.2	16
	5.3 Mod deridicareagreutății	16
	Mod ECO 5.4	16
6	Vizualizarea informațiilor despre dispozitiv	17 ani
7	Funcție UPS	17 ani
8	Mod de autoadaptare agrilei	19
9	Întreținere și îngrijire	20
	Specificații 10	20
11	Depanare și Întrebări Frecvente	22
	Apendice	26 ani
	Conformitate	26

1. Informații de siguranță

INSTRUCȚIUNI PRIVIND RISCUL DE INCENDIU, ELECTROCUTARE SAU RĂNIRE PERSOANĂ

AVERTISMENT - La utilizarea produsului, trebuie respectate întotdeauna precauțiile de bază, inclusiv următoarele:

- Citiți toate instrucțiunile înainte de a utiliza produsul.
- Manevrați produsul cu grijă, evitând căderile, impacturile violente sau înclinarea.
- Pentru a reduce riscul de accidentare, este necesară o supraveghere atentă atunci când produsul este utilizat în apropierea copii.
- Nu introduceți degetele sau obiecte străine în orificiile produsului.
- Utilizarea unui accesoriu nerecomandat sau vândut de producător poate duce la risc de incendiu, electrocutare sau vătămare corporală.
- Nu mișcați produsul în timpul funcționării pentru a evita conexiunile slabe.
- Nu expuneți bateria la temperaturi ridicate, deoarece acest lucru poate provoca o explozie sau scurgeri de lichide sau gaze inflamabile.
- Nu utilizați produsul în ploaie sau în medii cu umiditate ridicată.
- Nu utilizați o baterie sau un aparat deteriorat sau modificat. Bateriile deteriorate sau modificate pot prezenta un comportament imprevizibil, rezultând incendiu, explozie sau risc de vătămare corporală.
- Manipulați produsul cu precauție în medii cu presiune scăzută a aerului pentru a preveni exploziile sau scurgeri.
- Încărcați produsul într-o zonă bine ventilată.
- În condiții de utilizare abuzivă, lichidul poate fi ejectat din bateria produsului; evitați contact. În caz de contact accidental, clătiți cu apă. Dacă lichidul intră în contact cu ochii, solicitați suplimentar asistență medicală. Lichidul din baterie poate provoca iritații sau arsuri.
- În caz de incendiu, utilizați un stingător cu pulbere uscată adecvat produsului.
- Nu aruncați niciodată bateria produsului în foc, în cuptoare fierbinți sau prin tăiere.
- Nu utilizați produsul cu un cablu, o priză sau un cablu de ieșire deteriorat.
- Pentru a reduce riscul de deteriorare a ștecherului și a cablului electric, trageți de ștecher în loc să cablul de alimentare atunci când deconectați produsul.
- Nu dezasamblați produsul; duceți-l la un tehnician de service calificat dacă este necesară service-ul sau reparația. Reasamblarea incorectă poate duce la risc de incendiu sau electrocutare.
- Deconectați produsul înainte de orice operațiune de service pentru a reduce riscul de electrocutare.
- **AVERTISMENT - RISC DE GAZE EXPLOSIVE.** Urmați aceste instrucțiuni și pe cele publicate de către producătorul oricărui echipament pe care intenționați să îl utilizați în vecinătatea produsului pentru a reduce riscul de explozie a bateriei.

- **AVERTISMENT - RISC DE ELECTROCUTARE.** Nu utilizați niciodată produsul pentru a alimenta unelte pentru a tăia sau accesul la piesele sub tensiune, cablurile sau materialele care le conțin, cum ar fi pereții clădirilor.
- **Apelați la un tehnician calificat pentru service, folosind doar piese de schimb identice.** Acest lucru va asigura menținerea siguranței produsului.
-   Simbolurile de pe unitate și accesoriile sale au scopul de a vă reaminti să citiți instrucțiunile din documentația care însoțește produsul înainte de utilizare și între inere.
- **Priza trebuie instalată lângă produs și ușor accesibilă din motive de siguranță.** scopuri.
- **Atenție: Ieșirea porturilor USB-C, DGS21 și brichetă este clasificată ca PS3** conform standardului IEC 62368-1. Luați în considerare implementarea unor măsuri de protecție împotriva incendiilor, cum ar fi o carcasă rezistentă la incendiu, pentru echipamentele sau accesoriile conectate.

Atenție



Nu este permis la bordul aeronavei.

- Când încărcați baterii cu plumb sau utilizați produsul pentru a le încărca, urmați instrucțiunile acestor măsuri de siguranță:
 - a. Purtați echipament complet de protecție pentru ochi și îmbrăcăminte; nu atingeți ochii atunci când lucrați în apropierea unei baterii.
 - b. Nu fumați, nu aduceți scânteii sau flăcări în apropierea bateriei sau a motorului.
 - c. Evitați scăparea uneltelor metalice pe baterie pentru a preveni scânteele sau scurtcircuitele.
- RFID este destinat exclusiv upgrade-urilor interne ale producătorului.

Eliminare și reciclare 1. Duceți

componentele electronice și bateriile vechi la centrele de reciclare desemnate. Acest lucru previne eliminarea necorespunzătoare și susține recuperarea materialelor.

2. Dacă este posibil, descărcați complet bateriile și apoi puneți-le în cutiile special concepute pentru reciclarea bateriilor. Bateriile din acest produs conțin substanțe chimice periculoase. Nu le aruncați la gunoiul menajer. Vă rugăm să respectați legile și reglementările locale pentru eliminarea corectă a bateriilor.

3. Dacă o baterie nu se poate descărca complet din cauza unei defecțiuni a produsului, nu o puneți în cutia de reciclare a bateriilor. Contactați în schimb o organizație profesională de reciclare a bateriilor pentru o manipulare în siguranță.

Instrucțiuni de împământare (doar pentru încărcare CA)

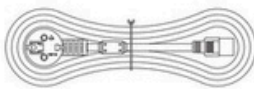
- **Acest produs trebuie împământat atunci când este conectat la rețea. Dacă acest produs ar trebui defecțios, împământarea oferă o cale cu cea mai mică rezistență pentru ca curentul electric să se reducă riscul de electrocutare.**
- **Produsul este echipat cu un cablu de încărcare CA cu împământare a echipamentului conductor și un ștecher de împământare. Ștecherul trebuie conectat la o priză adecvată, instalată și împământată corespunzător, în conformitate cu toate codurile și ordonanțele locale.**
- **AVERTISMENT - Conectarea necorespunzătoare a conductorului de împământare poate duce la risc de electrocutare. Consultați un electrician calificat dacă aveți îndoieli cu privire la împământarea corectă a produsului. Nu modificați ștecherul furnizat împreună cu produsul - dacă nu se potrivește în priză, solicitați instalarea unei prize adecvate de către un electrician calificat.**

PĂSTRĂȚI ACESTE INSTRUCȚIUNI

2. Ce se află în cutie



Premium 100 V2
Centrală electrică portabilă



Cablu de încărcare CA
(1,5 m)



Șurub de împănțare
(M5*10)



Documentare

Următoarele accesorii nu sunt incluse.

Vă rugăm să achiziționați accesorii opționale de pe <https://www.bluettipower.com>

Notă: Toate imaginile sunt doar cu titlu de referință.

Accesorii opționale



Încărcător de baterii cu plumb*
Conector brichetă la cleme (19,69
in / 0,5 m)

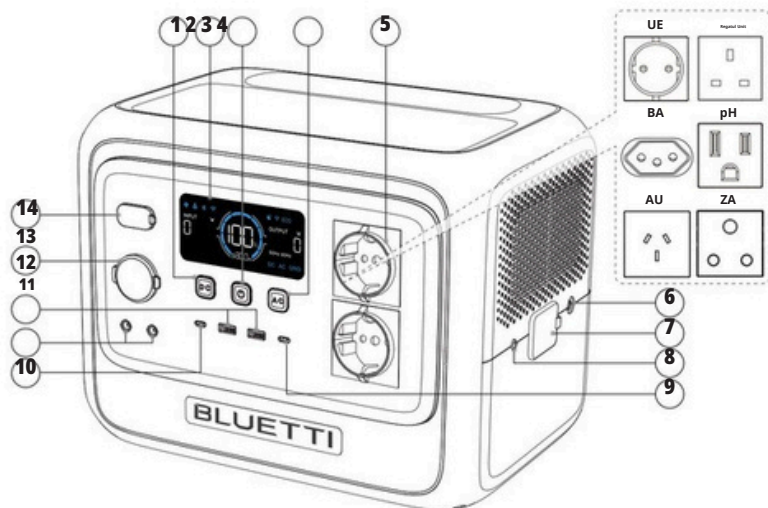


Cablu de încărcare auto
de la mufă brichetă la XT60-F
(28.35in / 0.72m)

* Folosit pentru a încărca bateria mașinii de 12V folosind portul brichetei Premium 100 V2.

3. Familiarizați-vă cu Premium 100 V2

3.1 Prezentare generală Premium 100 V2



1. Buton de alimentare CC
Afișaj LCD

2.

Buton de alimentare

Buton de alimentare CA
Prize de curent alternativ

5

6 Întrerupător de circuit

7

Intrare CA

8 Terminal de împământare*

8 Port USB-C de 100 W

10 Port USB-C de 140 W

11 Porturi DC5521

10 Porturi USB-A

10 Port brichetă (priză auto)

10 Intrare CC

* Folosit pentru împământare la alimentarea anumitor aparate. Pentru asistență, contactați-ne sau solicitați îndrumări din anexa „Instrucțiuni privind împământarea”.

Afișaj LCD 3.2



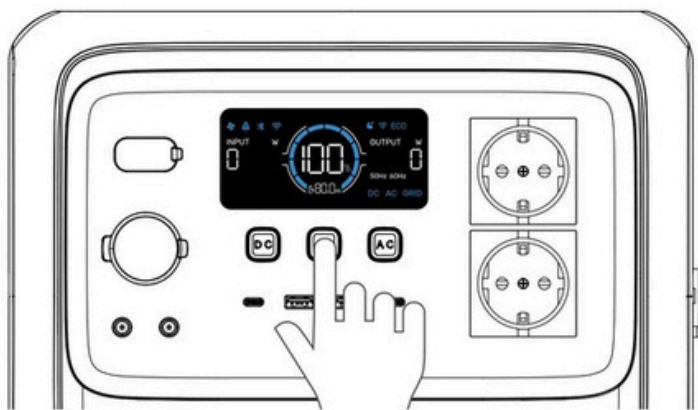
- | | | |
|--------------------------------|---------------------------|-----------------------|
| 1. Ventilator* | 8 Mod ECO | Temp rămas* |
| 2. Intrare CC* | Baterie descărcată* | Starea bateriei* |
| Bluetooth | 8 Putere de ieșire* | Alertă de temperatură |
| Wifi | 10 | 11 Suprasarcină |
| 5 Stare de încărcare (SoC)* | 11 Frecvență de ieșire CA | Scurt-circuit |
| 6 Mod de ridicare a greutateii | 10 Intrare CA* | 4 Eroare de sistem |
| 7 Încărcare turbo | 10 Ieșire CA* | Putere de intrare* |
| | 10 Ieșire CC* | |

* Ventilator: Clipește când ventilatorul funcționează defectuos.
 Intrare CC: Afișează încărcările Premium 100 V prin panouri solare, mașini sau baterii cu plumb.
 Starea de încărcare (SoC): Bara de progres se umple în timpul încărcării și se epuizează în timpul descărcării.
 Baterie descărcată: SoC sub 5%. Încărcați unitatea la timp
 Putere de ieșire/intrare: Putere totală de descărcare sau încărcare CA și CC.
 Intrare CA: Afișează încărcările Premium 100 V2 prin priză sau generator.
 Ieșire AC/DC: Indică ieșirea activă.
 Temp rămas: Afișează timpul rămas pentru încărcare sau descărcare.

Starea bateriei: pentru încărcare, pentru descărcare.

4. Folosește-ți Premium 100 V2

4.1 Pornire/Oprire



Pornire

Apăsați butonul de pornire; butonul aprins indică faptul că Premium 100 V2 este în standby.

Oprire

Apăsați lung butonul de pornire timp de aproximativ 2 secunde pentru a opri unitatea.

AC pornit/oprit

Apăsați butonul de alimentare CA când Premium100 V2 este pornit.

CC pornit/oprit

Apăsați butonul de alimentare CC când Premium100 V2 este pornit.

Notă: Când Premium 100 V2 este pornit, apăsați orice buton pentru a activa afișajul LCD.

4.2 Opțiuni de încărcare

4.2.1 Priză de perete

Conectați Premium 100 V2 la o priză standard. Se oprește încărcarea când este complet încărcat.



Notă: Nu conectați cablul de încărcare CA al unității la propriile prize CA, deoarece acest lucru ar putea deteriora dispozitivul conectat.

4.2.2 Panou solar

Conectați panoul/panourile solare fie în serie, fie în paralel și utilizați cablul de încărcare solară pentru a le conecta la Premium 100 V2.

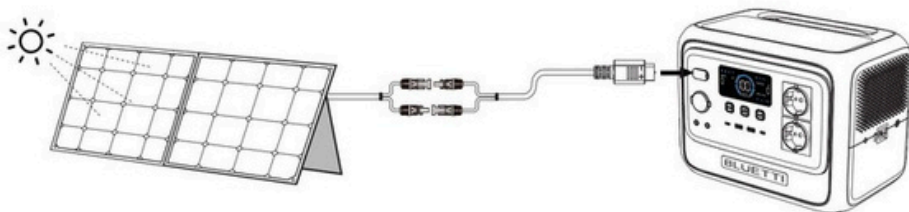
Note:

- Asigurați-vă că panoul/panourile solare îndeplinesc următoarele cerințe:

Voc: 12V-60V Curent: 20A Putere maximă: 1.000W max.

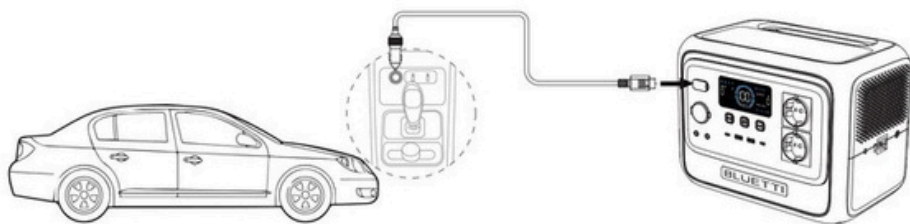
- Pentru încărcare solară duală, utilizați ambele seturi de conectori MC4 ai cablului. Aceștia vor fi conectate în paralel. Asigurați-vă că ambele seturi au aceeași putere nominală și același tip de panouri solare.

De exemplu, dacă un set are două panouri de 200 W (20 V/10 A) în serie, celălalt set ar trebui să aibă, de asemenea, două panouri de 200 W (20 V/10 A) de același tip în serie.



4.2.3 Mașină

Conectați Premium 100 V2 la portul brichetei de 12V sau 24V al mașinii dvs. folosind cablul de încărcare al mașinii.



Notă: Asigurați-vă că mașina are baterie și că motorul funcționează în timpul încărcării.
preveni descărcarea excesivă abateriei mașinii.

4.2.4 Generator

Conectați Premium 100 V2 la un generator folosind cablul de încărcare AC. Încărcarea se oprește automat când bateria este complet încărcată.

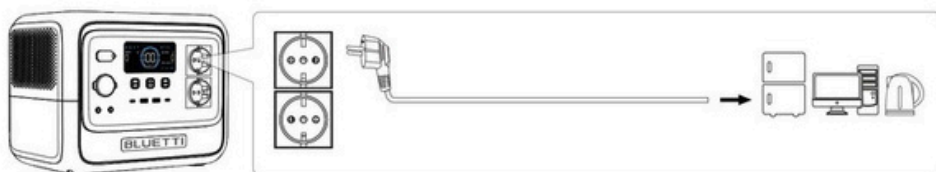
Note:

- Asigurați-vă că generatorul furnizează o ieșire sinusoidală pură cu tensiune corespunzătoare și frecvență.
- Asigurați-vă că puterea de ieșire a generatorului depășește capacitatea de încărcare a Premium100 V2 cerințe.
- Se recomandă activarea modului de autoadaptare la rețea la încărcarea Premium 100 V2 cu generator.
- Dacă puterea generatorului este mai mică decât puterea de încărcare, reduceți puterea Premium100 Curentul maxim de încărcare la rețea al V2 în aplicație pentru a asigura o încărcare reușită.



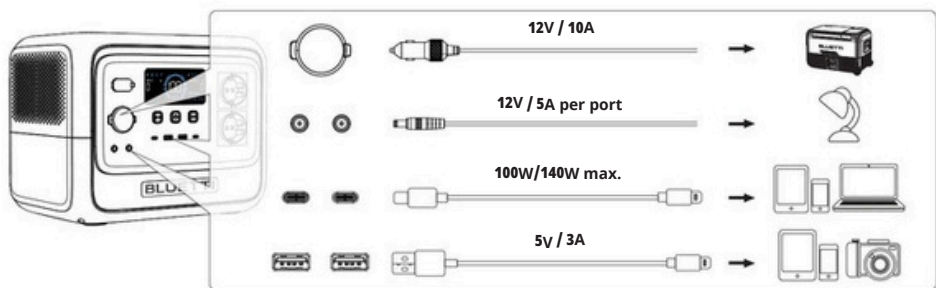
4.3 Alimentați-vă dispozitivele

Prize de curent alternativ



Notă: Când efectuați service la dispozitivele conectate la unitate, nu uitați să le deconectați de la prize. Chiar dacă ieșirea de curent alternativ este oprită, deconectarea fizică dispozitivele sunt necesare pentru deconectarea completă.

Prize de curent continuu



5. Configurați-vă Premium 100 V2

Folosește butoanele de pe unitate sau din aplicație pentru a schimba frecvențele, acomuta între WiFi și Bluetooth și a activa moduri precum Power Lifting, Turbo Charging și ECO.

Pentru setări și funcții avansate - cum ar fi modul de autoadaptare la rețea, modul UPS, reglarea curentului maxim de intrare al rețelei și setările detaliate ale modului ECO - utilizați

Aplicația BLUETTI. Consultați manualul aplicației pentru mai multe detalii.

5.1 Modul Setări

Intrați în mod Apăsăți și țineți apăsat simultan butoanele de alimentare CA și CC timp de aproximativ 2 secunde.

Pictograma frecvenței clipește.



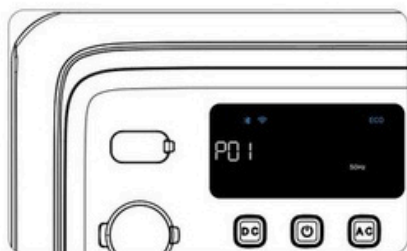
Ieșiți din mod: Apăsăți și țineți apăsat din nou butoanele de alimentare CA și CC.

Dacă este lăsat inactiv timp de 1 minut, Premium 100 V2 se închide automat fără a salva modificările.

Ajustați setările în Modul Setări. • Opriți

ieșirea CA înainte de a seta frecvența.

- Apăsăți butonul de alimentare CC pentru a naviga prin elemente și apăsați butonul de alimentare CA pentru a ajusta.



Codul paginii	Setare
P01	Frecvență
P03	Mod de încărcare
P04	Mod de ridicarea greutateii
P05	Mod ECO
P06	Bluetooth
P07	Wifi

5.2 Mod de încărcare

Premium 100 V2 oferă trei moduri de încărcare AC: Standard, Turbo și silențios. Setează modulele Standard și Turbo direct pe afișaj și utilizează aplicația pentru a activa modul Silențios. În mod implicit, unitatea se încarcă în modul Standard.

Mod Intrare	CA Intrare solară		Aer condiționat +Solar Intrare	Timp de încărcare CA (Estimată)	Nota
Standard	600W maxim.	600W maxim.	600W maxim.	2 ore	Economisește baterie
Turbo	1.200 Wmaxim.	1.000 W maxim.	1.200 W maxim.	80% în 45 de minute	Reîncărcare rapidă
Tăcut	600W Max.600 W Max.		600W maxim.	2 ore	Funcționare silențioasă

Notă: Datele de mai sus sunt doar cu titlu de referință. Timpul de încărcare poate varia în funcție de medii înconjurătoare.

5.3 Modul de ridicare cu greutate

Modul Power Lifting este dezactivat în mod implicit. Acesta permite aparatului Premium 100 V2 să alimenteze sarcini rezistive pure de până la 2.700 W, cum ar fi fierbătoare, pături electrice, uscătoare de păr și dispozitive de încălzire similare. dispozitive.

Notă: Acest mod este destinat doar sarcinilor rezistive pure cu oputere nominală de 1.800 W -2.700 W. Deși Premium 100 V2 poate gestiona astfel de sarcini, puterea sa reală de ieșire este totuși de 1.800 W.

5.4 Modul ECO

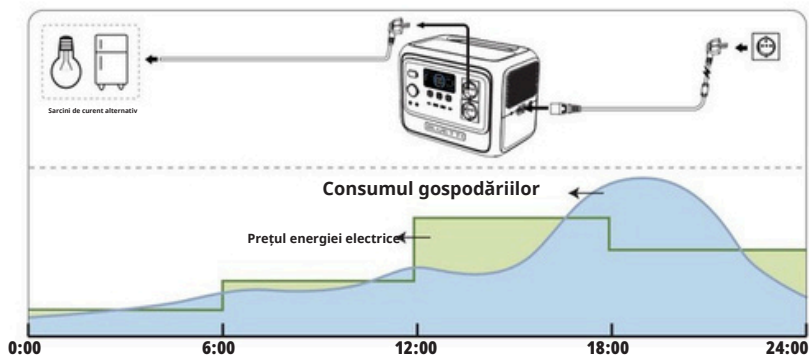
Modulele AC-ECO și DC-ECO sunt activate în mod implicit. Premium¹⁰⁰ V2 oprește ieșirea de curent alternativ sau continuu după o perioadă de sarcină scăzută sau fără sarcină.

Note:

- Modul AC-ECO nu este disponibil la încărcarea cu alimentare de la curent alternativ.
- Apăsăți butonul mod ECO pentru a activa/dezactiva simultan modulele AC-ECO și DC-ECO și utilizați aplicația BLUETTI pentru a le controla separat.
- Dezactivați modul ECO atunci când conectați dispozitive mici sub 60W sau critice electrocasnice precum lumini și frigider.

• Controlul timpului

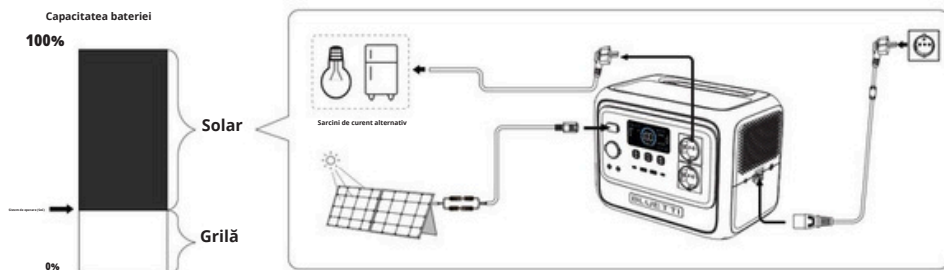
Economisiți costuri programând încărcarea Premium100 V2 în afara orelor de vârf și alimentarea dispozitivelor în orele de vârf.



Perioadă	Încărcă	Descărcare	Descărcare	Descărcare
Putere de sarcină	Grilă	Premium 100 V2 + PV	Premium 100 V2 + PV	Premium 100 V2

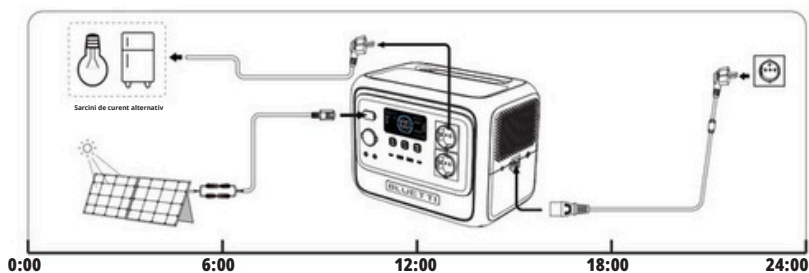
• Prioritate fotovoltaică

Folosește eficient energia solară. Premium100 V2 se încarcă inițial de la rețea la un SoC setat și trece fără probleme la alimentarea cu energie solară



• Personalizat

Personalizați programul de încărcare/descărcare, setați limitele SoC ale bateriei și controlați programul și comutatoarele de intrare la rețea.



Perioadă	Încărcă	Descărcare	Descărcare	Descărcare
Putere de sarcină	Grilă	Premium100 V2VP2	remium100	Premium100 V2

Atenție: Nu este potrivit pentru dispozitive precum servere de date sau stații de lucru care necesită UPS de înaltă performanță. BLUETTI nu își asumă nicio răspundere pentru problemele care decurg din încărcarea acestei restricții.

8. Mod de autoadaptare a grilei

Când încărcați cu un generator sau o rețea instabilă sau dacă puterea consumată depășește puterea de încărcare, activați acest mod în aplicație. Premium 100 V2 se ajustează automat pentru a gestiona fluctuațiile de putere, protejând unitatea și dispozitivele conectate de potențiale probleme cauzate de variațiile calității energiei.

Instabil
grilă



Instabil
generator



Încărcarea și
descărcarea



9. Întreținere și îngrijire

- Dacă SoC-ul unității scade sub 5%, vă rugăm să reîncărcați unitatea la timp. • Înainte de depozitare, încărcați până la 40%-60% SoC, apoi opriți și deconectați toate cablurile.
 - Depozitați bateria într-un loc răcoros și uscat, departe de materiale inflamabile. • Încărcați-o complet la fiecare 3luni pentru a menține starea de funcționare a acesteia.
 - Evitați depozitarea prelungită; aceasta poate afecta performanța și durata de viață.
- Dacă SoC scade la 0 în timpul stocării sau pornirii: • Opriți imediat.

- Încărcați în termen de 48 de ore. •

Păstrați la o temperatură cuprinsă între 5°C și 35°C (41°F și 95°F) timp de 6ore înainte de încărcare.

• Serecomandă încărcarea prin intermediul unei surse de curent alternativ; dacă utilizați energie solară, asigurați o alimentare cu energie peste 100W.

10. Specificații

Model	Premium 100 V2
Capacitatea bateriei	1.024 Wh (20 Ah)
Tip baterie	LiFePO4
Greutate	Aproximativ 11,5 kg (25,3 lbs)
Dimensiuni (L x l x Î)	320 x 215 x 250 mm (12,6 x 8,5 x 9,8 inci)
Temperatura de încărcare	0°C până la 40°C (32°F până la 104°F)
Temperatura de descărcare	-20°C până la 40°C (-4°F până la 104°F)
Umiditate de lucru	10% până la 90%
Zgomot	50dB maxim.

Ieșire CA	1.800 W max., 230 V, 50 Hz / 60 Hz (UE/Regatul Unit/Australia) 1.800 W max., 220 V, 50 Hz / 60 Hz (CN) 1.800 W max., 120 V, 50 Hz / 60 Hz (SUA)
Ieșire CC	
1 × Port brichetă	12V / 10A
2 × Port DC5521	12V, maxim 8A total, 5A per port
2 × USB-A	15W max., 5V / 3A per port
1 USB-C de 100 W	100W max., 5V / 3A, 9V / 3A, 12V / 3A, 15V / 3A, 20V / 5A 140 W max., 5
1 USB-C de 140 W	V / 3 A, 9 V / 3 A, 15 V / 3 A, 20 V / 5 A, 28 V / 5 A
Ieșire CA + CC	2.000 W max.
Încărcare CA	1.200 W max. (80% în 45 de minute la 25°C / 77°F) 2.300 W max. (UE/Regatul Unit/Australia)
Intrare CA (Încărcare + Bypass)	2.200 W max. (CN) 1.800 W max. (UA)
Intrare CC	1.000 W max., 12 V - 60 V, 20 A max.
Încărcare CA + CC	1.200 W max.
Sursă de alimentare neîntreruptibilă (UPS)	
Țimp de comutare	10 ms

Frecvență radio			
	Frecvență de funcționare	Putere maximă de transmisie	Mod de modulație
WIFI	2412MHz 2472MHz	20dBm	DBPSK/DQPSK/CCK/ BPSK/QPSK/16QAM/64QAM
BLE5.0	2402MHz 2480MHz	10dBm	GFSK

Notă: Portul brichetei și porturile DC5521 sunt conectate în paralel cu o ieșire maximă totală de 10 A.

11. Depanare și Întrebări Frecvente

Pe pagina Cod de eroare, și codul de eroare apar simultan pe afișaj.

Consultați tabelul de mai jos pentru îndrumare.

Descrierea codului de eroare	Soluții
E001	Supraîncărcarea inverterului
E002	Supratemperatura inverterului, Ieșire CA oprită
E003	Scurtcircuit al inverterului
E033	Supratensiune fotovoltaică
E039	Supratemperatură fotovoltaică
E065	Scurtcircuit la ieșirea de curent continuu
E067	Supracurent de ieșire CC
E068	Supratemperatură la ieșirea de curent continuu
E085	Temperatura de încărcare este prea mare
E086	Temperatura de încărcare este prea scăzută
E087	Temperatura de descărcare este prea ridicată
E088	Temperatura de descărcare este prea scăzută
E115	Suprafrecvența rețelei
E116	Subfrecvența rețelei
Al ii	/

Întrebări frecvente (FAQ)

Î1: Cum știu dacă dispozitivele mele vor funcționa cu acest produs?

O: Mențineți puterea totală de curent alternativ sub 1.800 W. Unele dispozitive cu motoare sau compresoare pot pornesc de la de 2-4 ori puterea lor nominală, ceea ce ar putea supraîncărca cu ușurință Premium 100 V2.

Î2: Pot folosi panouri solare de la terți pentru aîncărca acest produs?

O: Da, puteți utiliza panouri solare de la terți cu tensiune în circuit deschis de 12V-60V și conectori MC4. Evitați să combinați diferite tipuri de panouri solare.

Se poate încărca și descărca în același timp?

Î3:

O: Da, Premium 100 V2 acceptă încărcare pass-through.

Î4: De ce este adesea puterea de încărcare prea mică?

O: BMS-ul încorporat ajustează puterea de încărcare în funcție de temperatura bateriei și de SoC pentru a proteja bateria și a-i prelungi durata de viață.

Î5: Cum se calculează timpul de operare?

O: Timp de funcționare = Capacitatea bateriei \times DoD \times consum) η (Încărcare + Autoconservare Premium100 V2-

Notă: DoD (Adâncimea de descărcare) este de 90%. η (randamentul inverterului) este peste 90%. Autoconsumul Premium 100 V2 este de aproximativ 10 W.

Î6: De ce apare un avertisment atunci când se utilizează o pompă de încălzire diesel cu portul brichetei?

O: Este posibil ca pompa să necesite mai multă energie inițială pentru a porni. Folosiți un adaptor compatibil pentru a porni și a funcționa pompa cu prizele noastre de curent alternativ.

Apendice

Actualizați firmware-ul prin aplicația BLUETTI

Menținerea firmware-ului actualizat este **IMPORTANTĂ** pentru performanțe optime. Pentru instrucțiuni detaliate, consultați manualul de utilizare al aplicației. Acest manual folosește ca exemplu actualizarea Elite 200 V2.

1. Descărcați aplicația BLUETTI

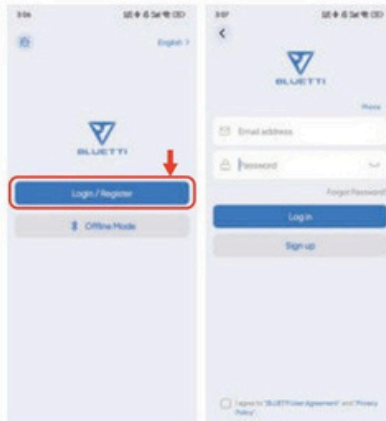
Scanați codul QR sau căutați „BLUETTI” în aplicație

Magazin sau Google Play pentru a descărca aplicația.



2. Conectați-vă sau înregistrați-vă

Conectați-vă cu un cont BLUETTI. Dacă nu există un cont, creați unul urmând instrucțiunile de pe ecran. Instrucțiuni.



3. Legați unitatea

- Atingeți direct Adăugare dispozitiv sau

accesați Dispozitivele mele > Adăugare dispozitiv pentru a începe procesul.

- Selectați unitatea din

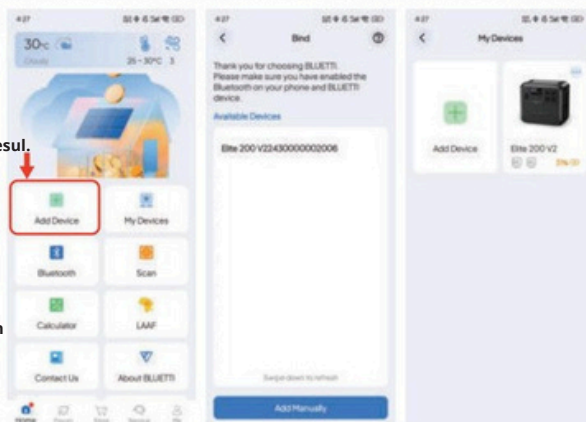
lista de dispozitive disponibile sau alegeți

Adăugați manual și introduceți numărul de serie (SN) al unității. • Alternativ,

atingeți Scanare pe pagina principală sau în

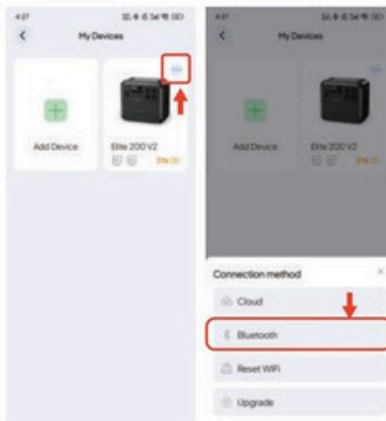
Adăugare dispozitiv

pagină de legat prin cod QR.

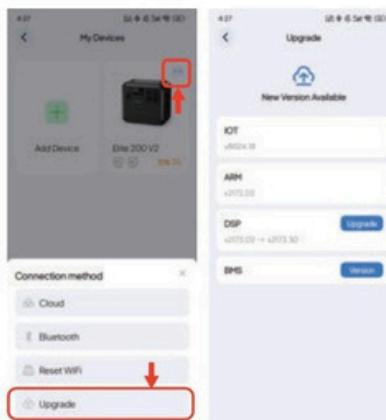


4. Conectați-vă prin Bluetooth

Pe pagina Dispozitivele mele, atingeți unitatea și selectați Bluetooth ca metodă de conectare.



5. Verificați dacă există actualizări de firmware
Atingeți Actualizare pentru a accesa pagina Actualizare .
Aplicația va verifica cea mai recentă versiune de firmware disponibil pentru unitate.



6. Descărcați și instalați actualizarea
Dacă este disponibilă o nouă actualizare de firmware,
atingeți Actualizare și urmați instrucțiunile de pe ecran.

Note:

- Asigurați-vă că unitatea rămâne pornită și conectată în timpul actualizării.
- Țineți telefonul și unitatea aproape unul de celălalt (distanța recomandată: 5m).
- Nu ieși din aplicație până nu ai terminat.

Instrucțiuni de împământare

Folosiți terminalul de împământare numai atunci când produsul este conectat la rețeaua electrică de acasă folosind un cablu cu 2 pini sau dacă împământarea prizei de perete este inefficientă și dispozitivul conectat dispune de o carcasă metalică.



Folosiți un cablu cu terminale OT pentru împământare. Conectați un capăt la terminalul de împământare cu un șurub de împământare și celălalt capăt la priza de perete sau la împământarea cutiei de distribuție a locuinței.



Ai nevoie de ajutor? Suntem aici pentru tine!

Serviciu Clienți (DE)

+49 8006273016 (Luni până Vineri 9:00 - 17:00)

✉ service@bluettipower.com

Serviciu Clienți (Regatul Unit)

+44 8000472906 (luni până vineri 9:00 - 17:00)

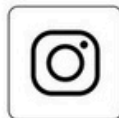
✉ service@bluettipower.com



@ BLUETTI Official @bluetti_inc



@bluetti.inc



@bluetti.inc

Vizitați-ne

SHENZHEN POWEROAK NEWENER CO., LTD.

F19, BLD No.1, Kaidaer, Tongsha Rd No.168, Xili Street, Nanshan, Shenzhen, China

EU REP

Companie: POWEROAK GmbH

Adresă: Lise-Meitner-Str. 14 28816 Stuhr Germania

UK REP

Companie: POWEROAK ENERGY UK CO., LTD

**Adresă: Unitatea 2 NorthGate, Parcul de Afaceri Bolsover, Woodhouse Lane
Chesterfield, Anglia, S44 6BD**